

# 令和6年度利用者アンケート結果報告



## 1 はじめに

---

令和6年(2024年)11月15日(金)・11月16日(土)に来館された中学生以上の利用者に、当館利用アンケートをお願いしました。多くの皆様にご回答いただきましたこと、感謝いたします。ご協力ありがとうございました。  
また本年度のアンケートは、お配りした用紙のQRコードからネット上でご回答いただける「しがネット受付サービス」でも受け付けました。

一部の項目については、令和4年度(2022年度)、令和5年度(2023年度)の2年間の結果と比較を行いました。令和4年は12月9日(金)・12月10日(土)に、令和5年は11月10日(金)・11月11日(土)に、それぞれ実施しています。

## 2 配布数等

---

2023年・2024年の回収数は、しがネット受付サービスでの回答を含みます。

	2024	2023	2022
配布数	941	866	1,042
回収数	782	730	807
有効回答数	770	727	797

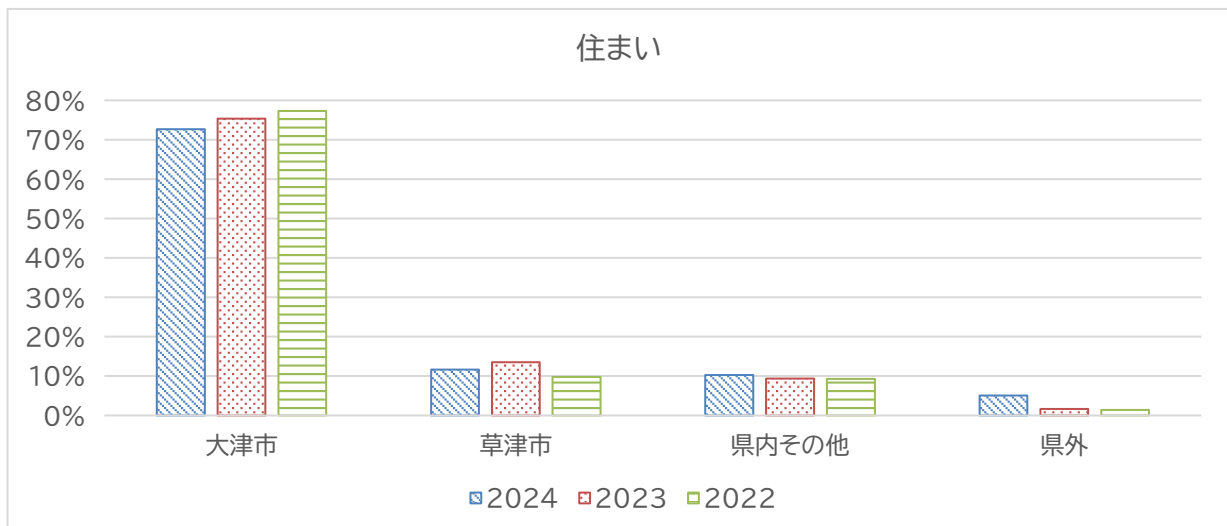
	2024	2023	2022
回収／配布	83.1%	84.3%	77.4%
回答／回収	98.5%	99.6%	98.8%

### 3 結果報告

#### 3.1 住まい

隣接地域の天津市・草津市にお住まいの方が多くを占めています。

	2024		2023		2022	
	人数	%	人数	%	人数	%
天津市	560	72.7%	548	75.4%	616	77.3%
彦根市	8	1.0%	2	0.3%	7	0.9%
長浜市	1	0.1%	0	0.0%	0	0.0%
近江八幡市	4	0.5%	6	0.8%	12	1.5%
草津市	90	11.7%	98	13.5%	78	9.8%
守山市	8	1.0%	11	1.5%	14	1.8%
栗東市	22	2.9%	20	2.8%	13	1.6%
甲賀市	10	1.3%	13	1.8%	11	1.4%
野洲市	5	0.6%	2	0.3%	3	0.4%
湖南市	13	1.7%	9	1.2%	10	1.3%
高島市	2	0.3%	1	0.1%	3	0.4%
東近江市	4	0.5%	1	0.1%	1	0.1%
米原市	0	0.0%	0	0.0%	0	0.0%
日野町	0	0.0%	0	0.0%	0	0.0%
竜王町	0	0.0%	1	0.1%	0	0.0%
愛荘町	0	0.0%	2	0.3%	0	0.0%
豊郷町	0	0.0%	0	0.0%	0	0.0%
甲良町	2	0.3%	0	0.0%	0	0.0%
多賀町	0	0.0%	0	0.0%	0	0.0%
県外	39	5.1%	12	1.7%	11	1.4%
無回答	2	0.3%	1	0.1%	18	2.3%
計	770	100%	727	100%	797	100%



### 3.2 年齢

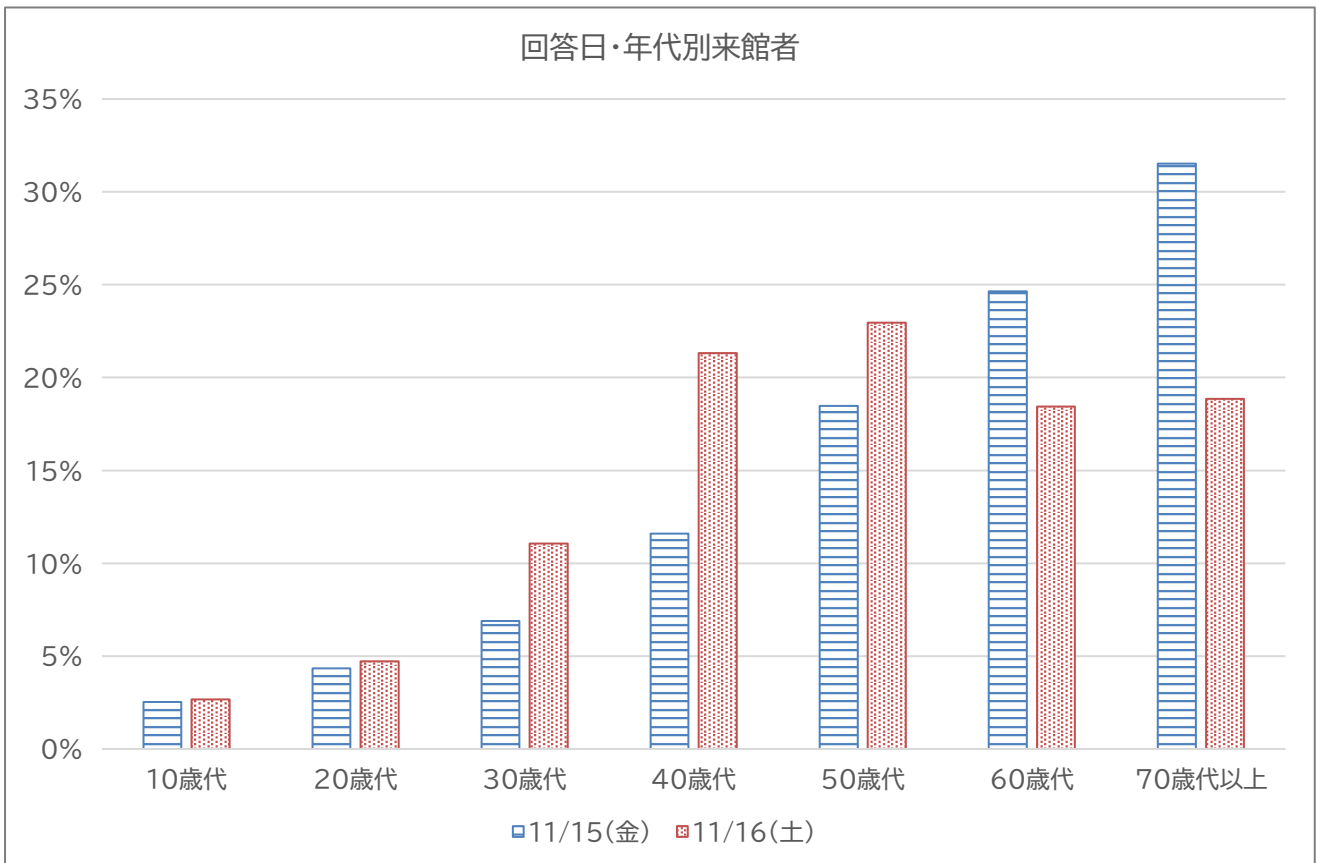
平日は60代以上の方が半数を占めています。

休日は30代、40代の方々の利用が平日に比べて増加しています。

ここ数年の動きを比較しますと、50代以上の方が増加傾向にあります。

回答日・年代別集計

	2日間合計		11/15(金)		11/16(土)	
	人数	%	人数	%	人数	%
10歳代	20	2.6%	7	2.5%	13	2.6%
20歳代	35	4.5%	12	4.3%	23	4.7%
30歳代	73	9.5%	19	6.9%	54	10.9%
40歳代	136	17.7%	32	11.6%	104	21.1%
50歳代	163	21.2%	51	18.5%	112	22.7%
60歳代	158	20.5%	68	24.6%	90	18.2%
70歳代以上	179	23.2%	87	31.5%	92	18.6%
無回答	6	0.8%	0	0%	6	1.2%
計	770	100%	276	100%	494	100%

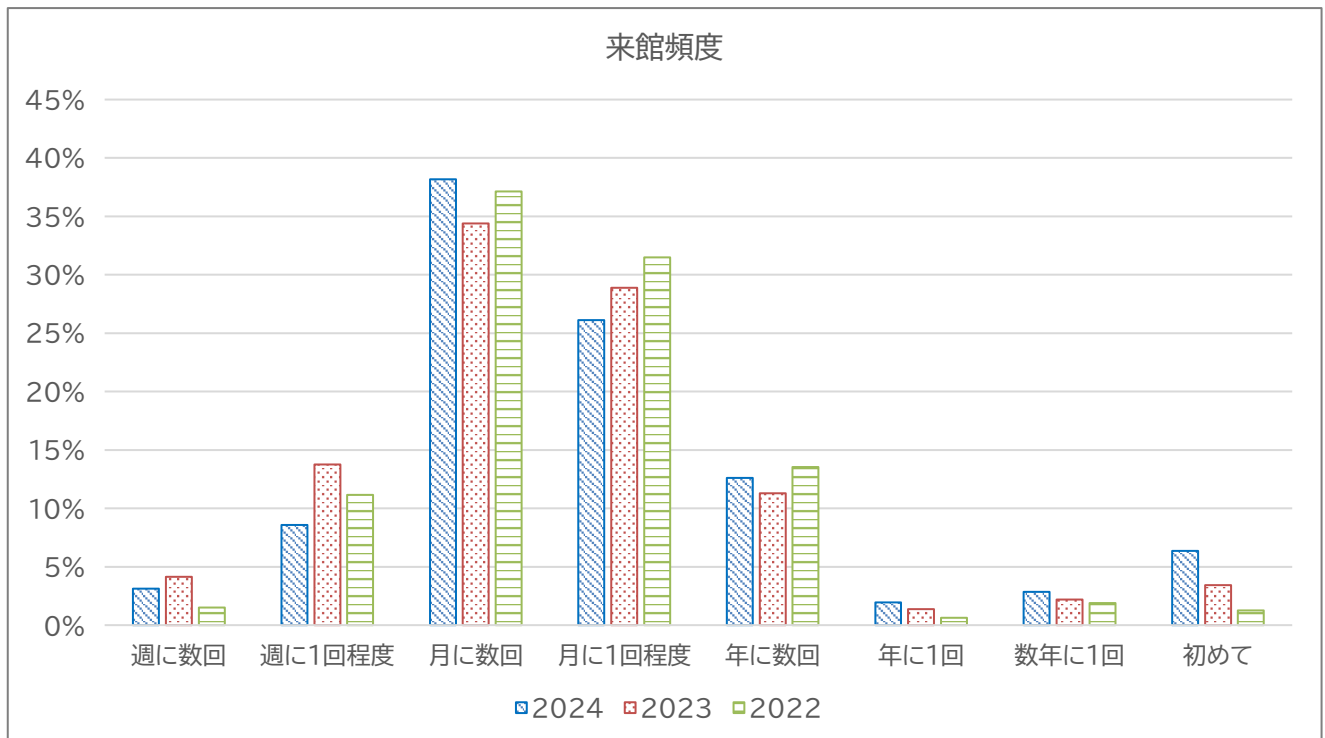


### 3.3 来館頻度

過去3年において、ほぼ半数の方が「月に数回」以上来館されています。

今年度は、紅葉シーズンや県立美術館の展覧会開催の影響か、初めてご来館いただいた方が多くなりました。

	2024		2023		2022	
	人数	%	人数	%	人数	%
週に数回	24	3.1%	30	4.1%	12	1.5%
週に1回程度	66	8.6%	100	13.8%	89	11.2%
月に数回	294	38.2%	250	34.4%	296	37.1%
月に1回程度	201	26.1%	210	28.9%	251	31.5%
年に数回	97	12.6%	82	11.3%	108	13.6%
年に1回	15	1.9%	10	1.4%	5	0.6%
数年に1回	22	2.9%	16	2.2%	15	1.9%
初めて	49	6.4%	25	3.4%	10	1.3%
無回答	2	0.3%	4	0.6%	11	1.4%
計	770	100%	727	100%	797	100%



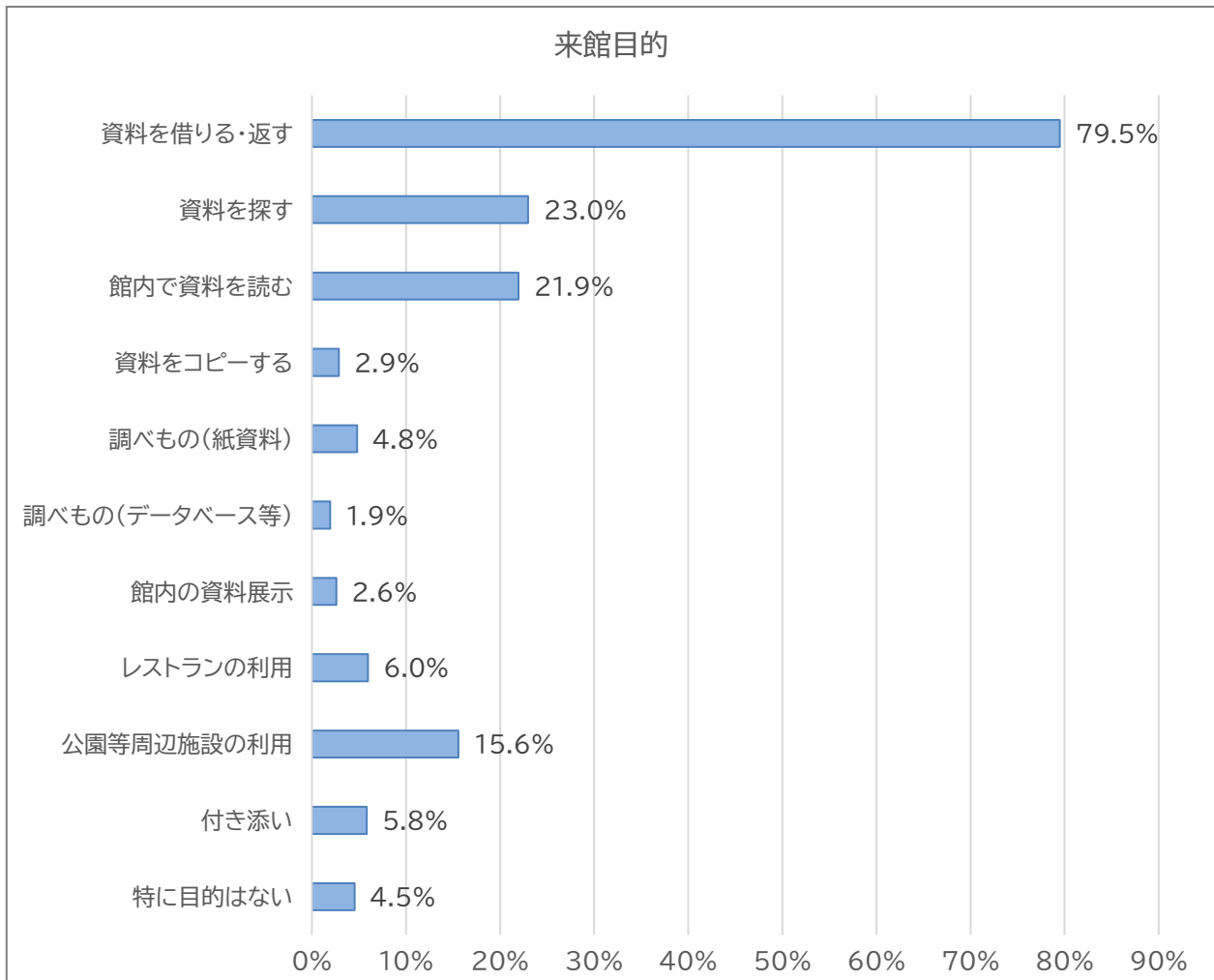
### 3.4 来館目的(※複数回答)

「本を借りる・返す」「本を探す」ために来館される方が大半です。そのほかには、「公園等周辺施設の利用」のために来館される方が多くなっています。

	2024		2023	
	人数	%	人数	%
資料を借りる・返す	612	79.5%	614	84.5%
資料を探す	177	23.0%	158	21.7%
館内で資料を読む	169	21.9%	154	21.2%
資料をコピーする	22	2.9%	33	4.5%
調べもの(紙資料)	37	4.8%	59	8.1%
調べもの(データベース等)	15	1.9%	21	2.9%
館内の資料展示	20	2.6%	14	1.9%
レストランの利用	46	6.0%	24	3.3%
公園等周辺施設の利用	120	15.6%	112	15.4%
付き添い	45	5.8%	48	6.6%
特に目的はない	35	4.5%	19	2.6%
有効回答数	770		727	

※このアンケートの「資料」とは、主に県立図書館が所蔵する図書・雑誌・新聞などを指します。

※複数回答の設問のため、各回答ごとに2024年の全有効回答数に対する割合を示しています。



### 3.5 来館目的達成度

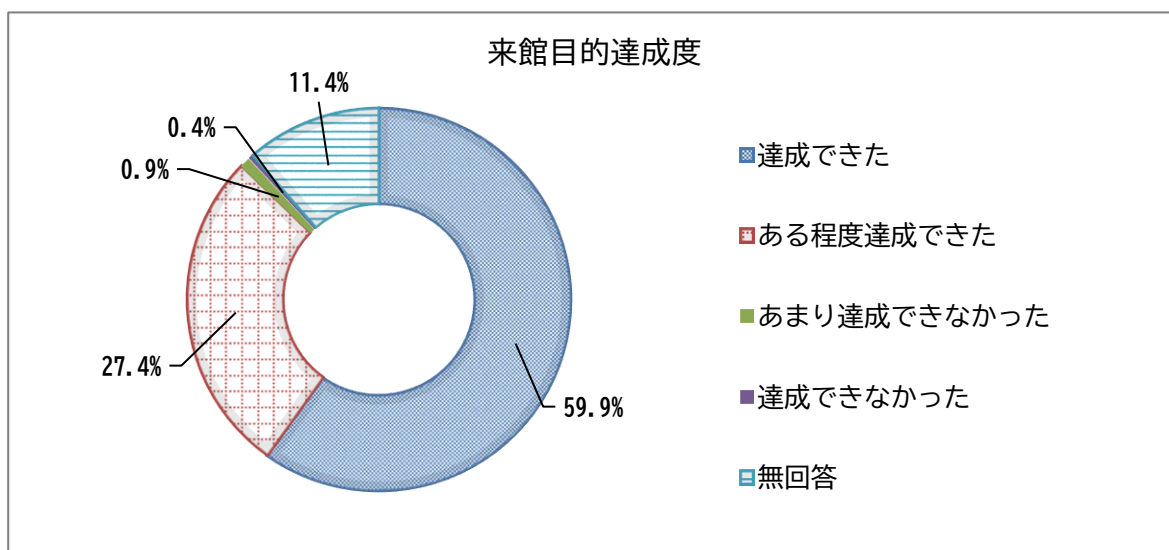
2024年は約87%の方が「達成できた」「ある程度達成できた」と回答されました。

「あまり達成できなかった」「達成できなかった」との回答は1.3%あり、2021年の4.6%より低くなっています。

	2024		2021		2020	
	人数	%	人数	%	人数	%
達成できた	461	59.9%	433	52.4%	395	47.9%
ある程度達成できた	211	27.4%	320	38.7%	377	45.7%
あまり達成できなかった	7	0.9%	33	4.0%	19	2.3%
達成できなかった	3	0.4%	5	0.6%	1	0.1%
無回答	88	11.4%	35	4.2%	33	4.0%
計	770	100%	826	100%	825	100%

※2022年度・2023年度にはない設問のため、2021年度・2020年度と比較しています。

※2024年度より、「充分達成できた」を「達成できた」、「まあまあ達成できた」を「ある程度達成できた」と設定。



### 3.6 来館目的が達成できなかった理由(※自由記入)

読みたい本が未所蔵や貸出中で、目的が達成できなかった方が多数でした。

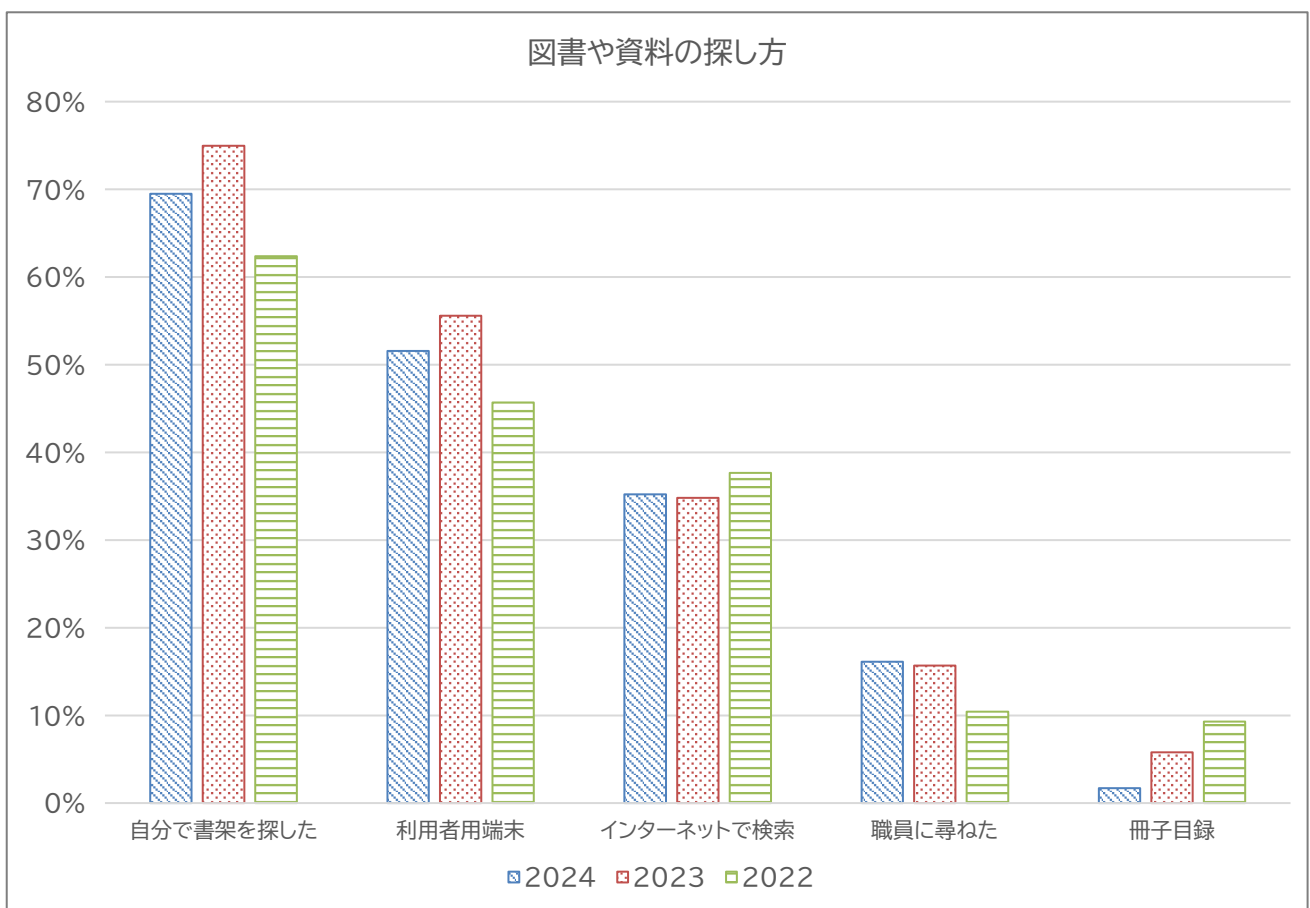
そのほかには、本が探しにくいというご意見もありました。

### 3.7 図書や資料の探し方(※複数回答)

「自分で書架を探した」や「利用者端末」「インターネット検索」で探す方が多数です。職員に尋ねる方は一定ありますが、冊子目録の利用は減っています。

	2024		2023		2022	
	人数	%	人数	%	人数	%
自分で書架を探した	535	69.5%	545	75.0%	497	62.4%
利用者用端末	397	51.6%	404	55.6%	364	45.7%
インターネット検索	271	35.2%	253	34.8%	300	37.6%
職員に尋ねた	124	16.1%	114	15.7%	83	10.4%
冊子目録	13	1.7%	42	5.8%	74	9.3%
有効回答数	770		727		797	

※複数回答の設問のため、各回答ごとに全有効回答数に対する割合を示しています。

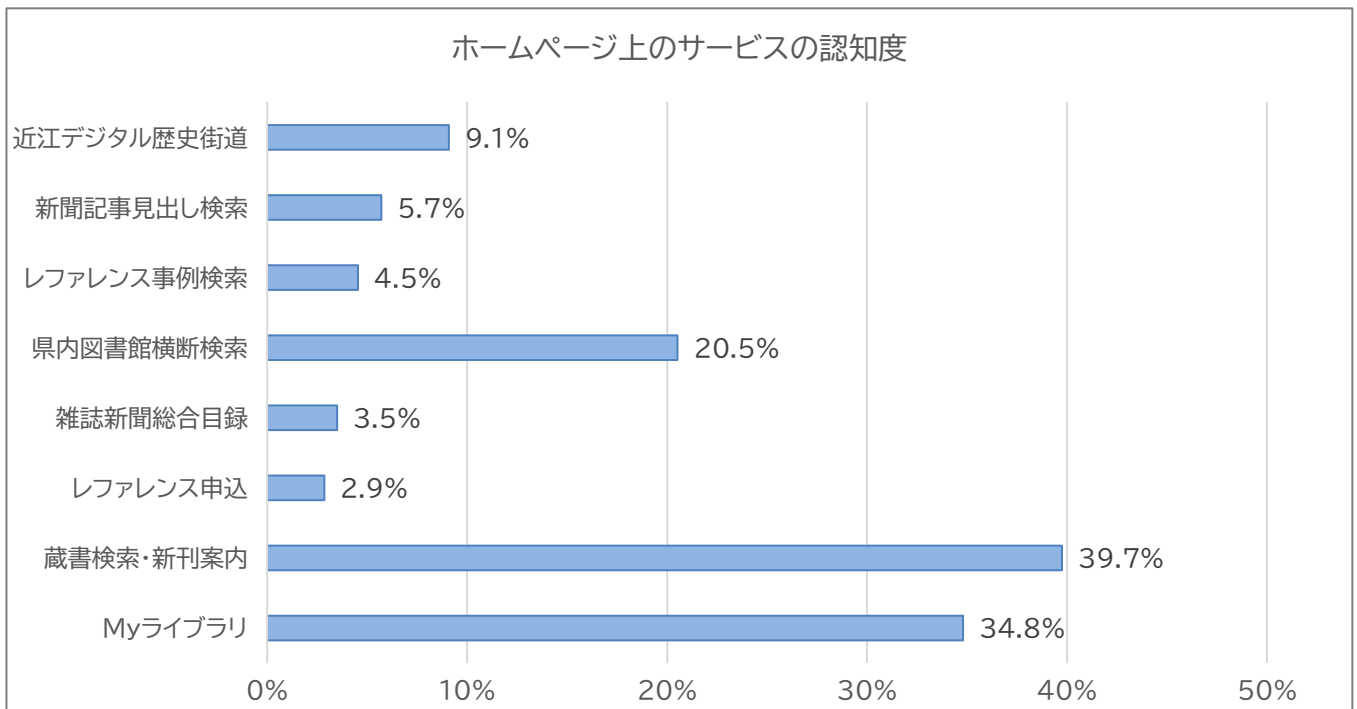


### 3.8 ホームページ上のサービスについて

「蔵書検索・新刊案内」や「Myライブラリ」は、よく知られています。また、他のサービスと比べると、「県内図書館横断検索」もご存じの方が多いです。

	人数	%
近江デジタル歴史街道	70	9.1%
新聞記事見出し検索	44	5.7%
レファレンス事例検索	35	4.5%
県内図書館横断検索	158	20.5%
滋賀県雑誌新聞総合目録	27	3.5%
レファレンス申込	22	2.9%
蔵書検索・新刊案内	306	39.7%
Myライブラリ	268	34.8%
有効回答数	770	

※複数回答の設問のため、各回答ごとに2024年の全有効回答数に対する割合を示しています。



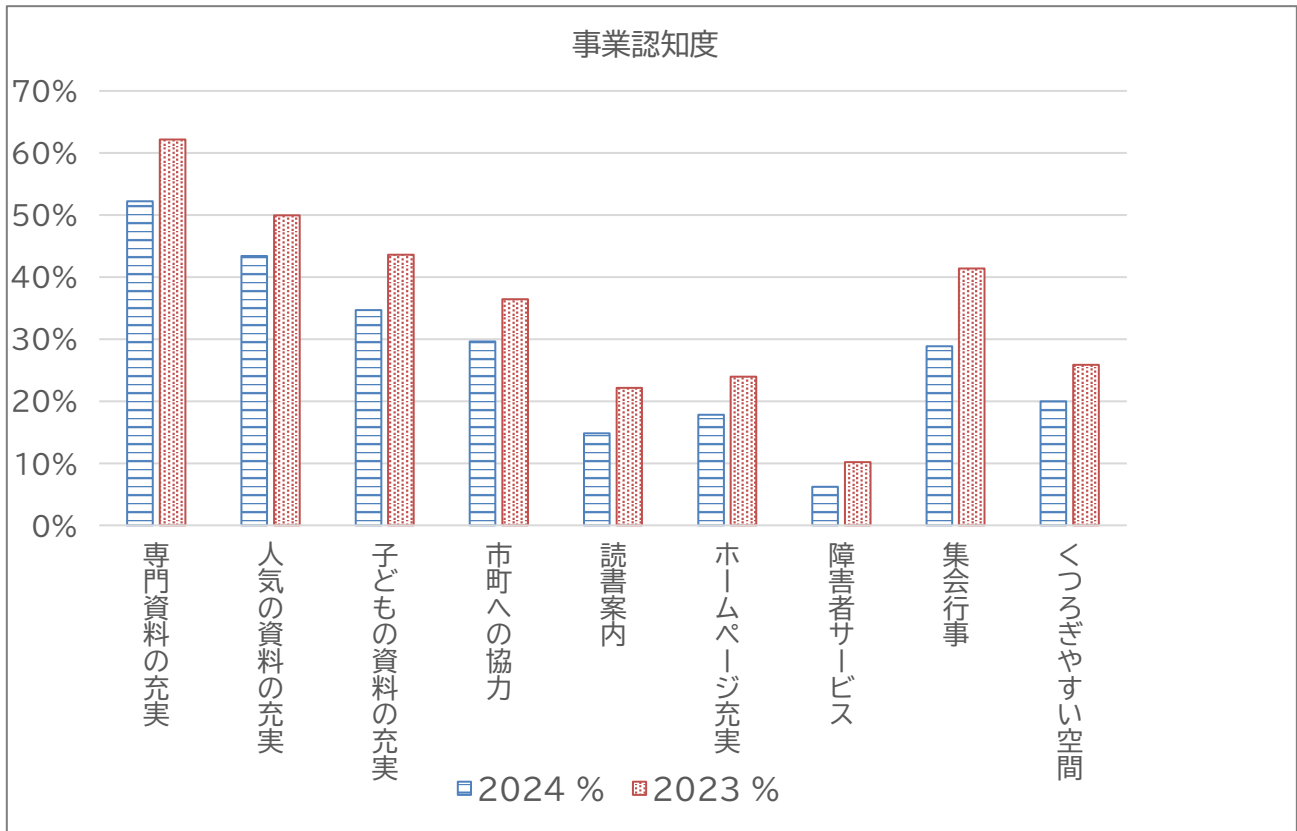


### 3.9 県立図書館の事業の認知度(※複数回答)

専門書・人気の図書・子どもの図書など、蔵書整備についてよく知られています。また、市町図書館への協力についても知られています。

	2024		2023	
	人数	%	人数	%
専門資料の充実	402	52.2%	452	62.2%
人気の資料の充実	334	43.4%	363	49.9%
子どもの資料の充実	267	34.7%	317	43.6%
市町への協力	228	29.6%	265	36.5%
読書案内	114	14.8%	161	22.1%
ホームページ充実	137	17.8%	174	23.9%
障害者サービス	48	6.2%	74	10.2%
集会行事	222	28.8%	301	41.4%
くつろぎやすい空間	154	20.0%	188	25.9%
有効回答数	770		727	

※複数回答の設問のため、各回答ごとに2024年の全有効回答数に対する割合を示しています。

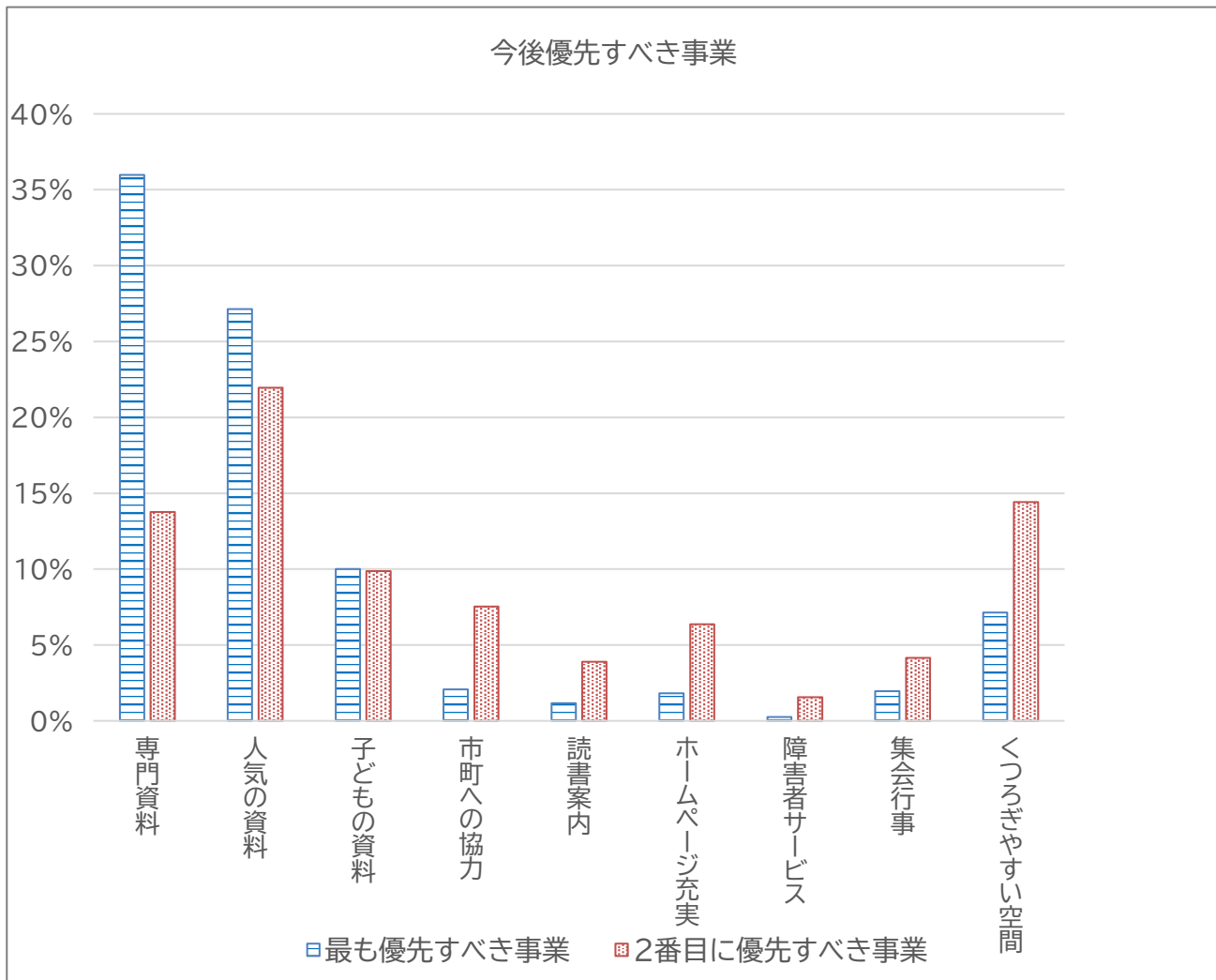


### 3.10 県立図書館が今後最も優先して進めていくべき事業

専門的な本や雑誌の充実、人気のある本や雑誌の充実、子どもの本の充実など、蔵書の整備に関わる項目が多く選ばれました。

2番目に優先するものとしては、「くつろぎやすい館内の環境整備」を回答された方も多くありました。

	最も優先すべき事業		2番目に優先すべき事業	
	人数	%	人数	%
専門資料の充実	277	36.0%	106	13.8%
人気の資料の充実	209	27.1%	169	21.9%
子どもの資料充実	77	10.0%	76	9.9%
市町への協力	16	2.1%	58	7.5%
読書案内	9	1.2%	30	3.9%
ホームページ充実	14	1.8%	49	6.4%
障害者サービス	2	0.3%	12	1.6%
集会行事	15	1.9%	32	4.2%
くつろぎやすい空間	55	7.1%	111	14.4%
無回答数	96	12.5%	127	16.5%
計	770	100.0%	770	100.0%

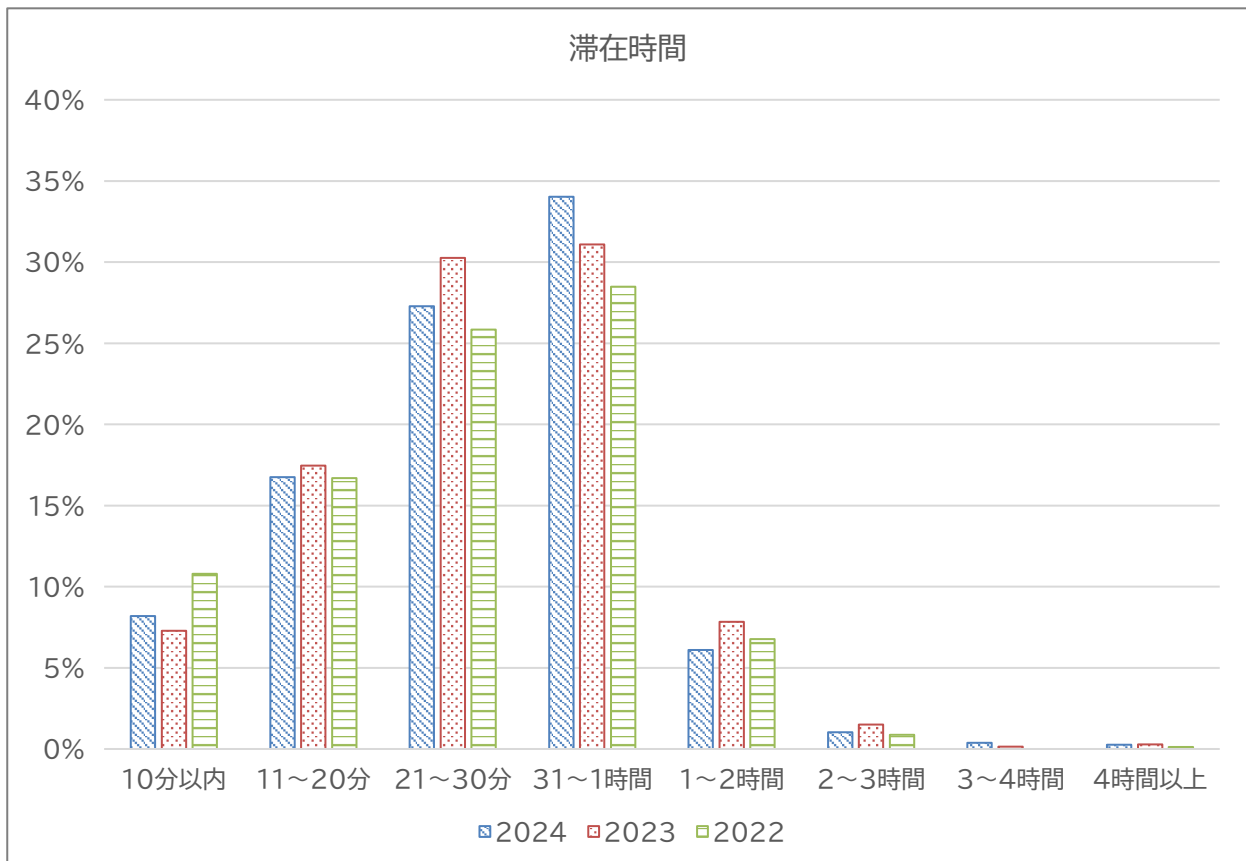


### 3.11 滞在時間

滞在時間に大きな変化はありませんが、31分～1時間の利用が増加しています。

	2024		2023		2022	
	人数	%	人数	%	人数	%
10分以内	63	8.2%	53	7.3%	86	10.8%
11～20分	129	16.8%	127	17.5%	133	16.7%
21～30分	210	27.3%	220	30.3%	206	25.8%
31～1時間	262	34.0%	226	31.1%	227	28.5%
1～2時間	47	6.1%	57	7.8%	54	6.8%
2～3時間	8	1.0%	11	1.5%	7	0.9%
3～4時間	3	0.4%	1	0.1%	0	0.0%
4時間以上	2	0.3%	2	0.3%	1	0.1%
無回答	46	5.9%	30	4.1%	83	10.4%
計	770	100%	727	100%	797	100%

※2022年は「来られた時刻」、  
「お帰りの時刻」から差し引きで計算。  
2023年からは選択回答式。



#### 4 皆さまのご意見から

● ゆっくり本が読める席を増やしてほしい。

今年度新しく、1階談話室に「おひざでだっこ」絵本コーナーを設けました。靴を脱いであがることのできるフロアマットがあり、おとなも子どもも一緒に本を楽しんでいただけます。2階では、回廊の雑誌コーナーに椅子を増設しました。なお、限られたスペースで図書館の本を利用させていただくことを優先するために、自習席は設けておりません。

今後も皆様に気持ちよくご利用いただくために、継続して館内レイアウトの見直しを行っていきます。

● 雑誌の種類を増やしてほしい。

県立図書館では、県内の市町立図書館で購入の難しい学術雑誌も含めて幅広く収集しています。発行元からの寄贈分も含めて約 3 千タイトルの雑誌がありますが、スペースの都合もありすべてを開架に並べていません。そのため新刊でも書庫に入っている雑誌があります。また、滋賀県関係の雑誌は雑誌コーナーではなく参考資料室に並べています。より多くのタイトルの雑誌を皆様のお手にとっていただけますよう、1階と2階の雑誌コーナーに並べる雑誌を増やすことを検討しています。

● 館内が暗い感じがする。

12月から2月にかけて、館内照明のLED化工事を行いました。各資料室や雑誌コーナーなどもこれまでより明るくなっています。

● 予約が多い本を複数冊所蔵してほしい。

県立図書館では県民のみなさまの要望にお応えし、将来にわたって多様な資料を残していけるように幅広く資料を収集しています。人気のある本や話題の本だけでなく、市町立図書館では購入することが難しい学術書や専門書も収集する必要があるため、同じ本を複数冊購入せずに1冊でも多くの種類の本を購入することに努めています。そのため、予約が集中する本については長くお待たせすることとなりご迷惑をおかけしています。

● 貸出履歴を見られるようにしてほしい。アプリを導入してほしい。

利用者の貸出記録は大切な個人情報と考えており、資料が返却されたら貸出記録は削除しています。インターネットでご自分の貸出状況が確認できる「MY ライブラリ」を提供していますので、こちらをご活用ください。また、現在アプリの運用は行っていないが、「MY ライブラリ」で以下のサービスをご利用いただけます。

「MY ライブラリ」で利用できるサービス

- ① 貸出中の資料に自分で予約をすることができます。
- ② 自分が現在何を借りているか、返却日がいつかを確認することができます。
- ③ 自分が現在何を予約しているか、予約順位は何番目かの確認ができます。
- ④ 期限内に返却できない場合、1回のみ1週間の貸出延長ができます。
- ⑤ スマートフォンでログインすると、メニューから図書館貸出券のバーコードを表示することができます。

● 県立図書館から遠い地域に住む人は県立図書館を利用しにくい。

お住いの市町の図書館で、県立図書館の本を借りることができます。県立図書館は、県内の市町立図書館を通じて、県民のみなさんに本や資料をお貸ししています。市町の図書館の窓口で、読みたい本をリクエストしてください。

市町の図書館ではその本が県立図書館にあれば、すぐに申込みすることができます。県立図書館では申込みのあった本を、週1回、協力車で各市町立図書館に届けています。またリクエストされた本がその図書館や県立図書館にない場合も、購入するか、他の図書館から借り受けて提供しています。

最後に

アンケートは職員全員が必ず目を通し、課題を共有しています。そのうえで何ができるのを話し合い、日々のサービス向上に努めています。今後も県民の皆様に寄り添う図書館であるよう、県内の公共図書館と共に進んでいきたいと考えています。

アンケートへのご協力ありがとうございました。

