

平成 28 年度

滋賀県立図書館事業概要



平成 28 年 7 月

目 次

I	沿 革.....	1
II	組 織 機 構.....	3
1	機構と事務分掌	3
2	職 員 数（平成 28 年 4 月 1 日現在）	3
3	非常勤嘱託員、臨時的任用職員（平成 28 年 4 月 1 日現在）	3
4	滋賀県立図書館協議会（第 1 期：平成 26 年 9 月 1 日～平成 28 年 8 月 31 日）	4
III	平成 28 年度主要事業と予算	5
1	主 要 事 業	5
2	平成 28 年度当初予算概要.....	7
3	主な行事予定	8
4	市町立図書館等への協力貸出.....	8
IV	平成 28 年度の組織目標.....	9
V	平成 27 年度 事 業 実 績	10
1	来館者サービス	10
2	蔵書冊数等	11
3	資料保存センター機能.....	12
4	中国湖南省図書館との資料交換事業.....	12
5	行事、研修会等の開催.....	12
6	各機関との連携事業.....	15
7	刊行物	16
8	市町立図書館等への協力業務.....	17
9	「学校図書館活用支援」事業.....	18
10	特集：書庫の資料はどれだけ利用されているか.....	19
VI	県立図書館のコンピュータシステム	21
VII	滋賀県の図書館行政(主管-県教育委員会事務局生涯学習課)	24
VIII	県内市町立図書館設置状況.....	25
IX	来館者アンケート調査結果.....	26
X	条例・基本規則・利用細則・蔵書構成方針.....	30
XI	統計資料	40
1	利用状況	40
2	図書資料数	45
3	全国から見た県立図書館の姿（日本図書館協会『日本の図書館』から）	47
4	県内の公共図書館のすがた 2015（平成 27 年度）	48
5	県内市町立図書館の全国比較（日本図書館協会『日本の図書館』から）	51
6	県内市町立図書館の経年変化.....	52
7	滋賀の図書館年表	53
XII	県内の公共図書館.....	56

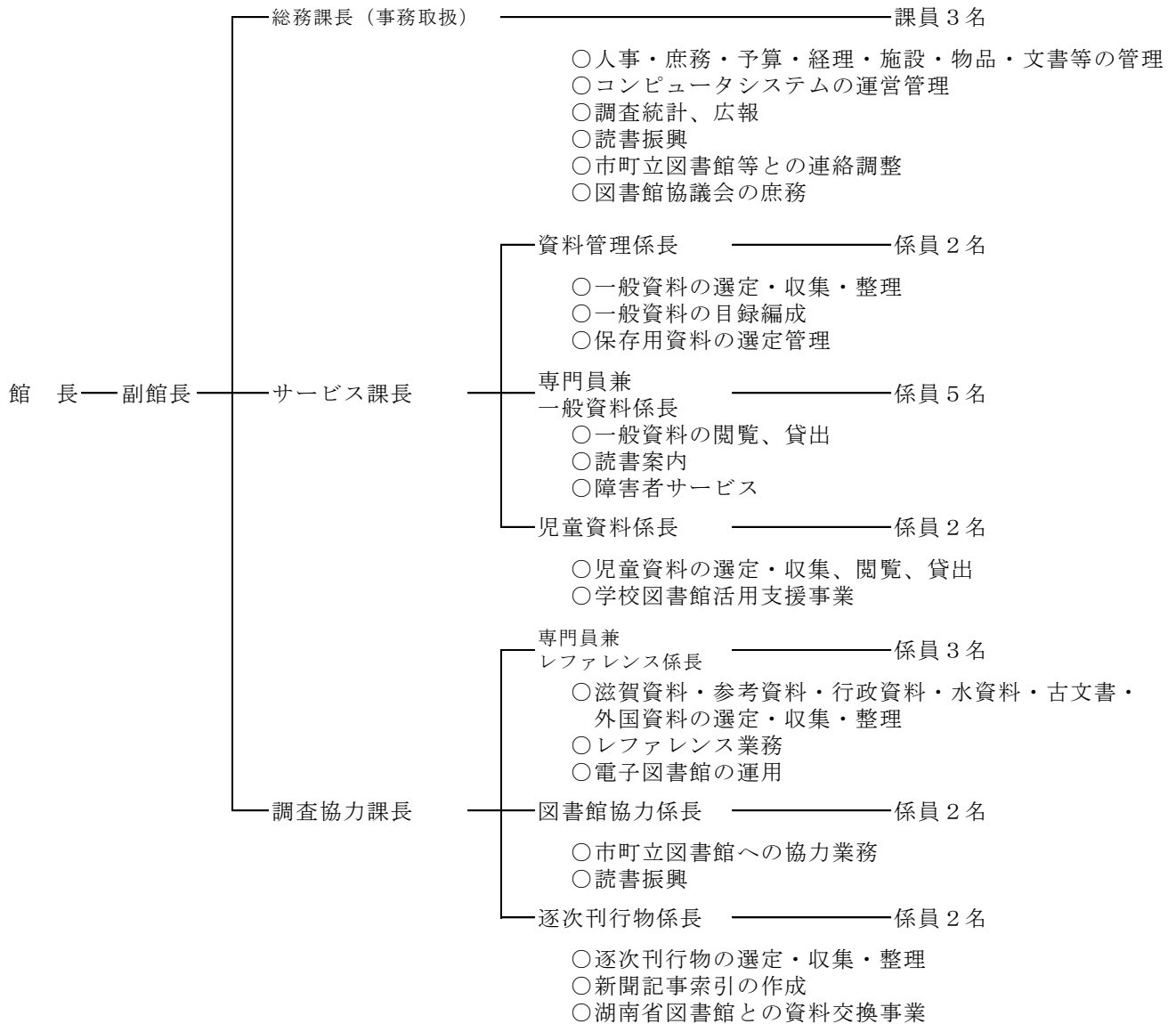
I 沿革

- 昭和18年（1943） 6月20日 開館（大津市神出筒井）
- 昭和22年（1947） 大津公民館に移転開館（大津市橋本町）
- 昭和29年（1954） 滋賀会館に移転開館（大津市東浦一番町）
- 昭和31年（1956） 移動図書館（BM）ほたるび号運行開始
- 昭和33年（1958） 移動図書館（BM）しらゆき号運行開始
- 昭和36年（1961） 第1回「本を読むお母さん大会」開催
- 昭和55年（1980） 3月「図書館振興に関する提言」発行（滋賀県図書館振興対策委員会）
4月現在地に移転（大津市瀬田南大萱町） 7/10開館 7/11一般利用開始
- 昭和56年（1981） 協力車運行開始 BMしらゆき号廃止
県教育委員会、市町村立図書館への建設費・図書費補助開始
- 昭和57年（1982） 貸出冊数制限3冊→5冊へ 郵送貸出実施 「滋賀県関係新聞記事索引」作成開始
- 昭和58年（1983） 湖南省図書館と姉妹協定・資料交換事業開始
- 昭和59年（1984） BMほたるび号廃止
- 昭和60年（1985） コンピュータ稼働（県立レベル全国初） 市立図書館の設置率が100%に
- 昭和63年（1988） 第一次図書整備5か年計画
- 平成元年（1989） 児童図書全件購入開始 地下書庫建設工事着手
- 平成3年（1991） 地下書庫竣工 貸出冊数制限撤廃
県内市町村立図書館の人口あたり貸出冊数が全国2位に
- 平成4年（1992） 資料保存センター業務開始
- 平成5年（1993） 第二次図書整備5ヶ年計画
- 平成7年（1995） 貸出冊数制限10冊に 利用者用検索端末設置 市町村立図書館設置率50%に
- 平成10年（1998） 1階ロビーに貸出カウンター設置・ロッカー増設
- 平成11年（1999） 祝日開館実施 第85回全国図書館大会開催

- 平成13年（2001） インターネットによる書誌情報提供サービス開始
- 平成14年（2002） 利用者用インターネット端末設置
県内市町村立図書館の人口あたり貸出冊数が全国1位に
- 平成18年（2006） インターネットによる予約サービス開始 県内図書館横断検索サービス開始
デジタルアーカイブ「近江デジタル歴史街道」事業開始
- 平成19年（2007） 中国湖南省図書館職員交流研修受入
- 平成20年（2008） 火曜日閉館実施 「土曜サロン」を開始
ラオス国立大学図書館長（ラオス図書館協会副会長）研修受入
- 平成22年（2010） 市町村立図書館設置率100%に
「住民生活に光をそそぐ交付金」により地域課題対応重点資料整備等を実施
- 平成23年（2011） 県内全公立図書館の横断検索が可能に
障害者サービスの拡大（デイジー図書貸出開始）
- 平成24年（2012） 「夏の節電クールアクション2012」の一環として夏休み全日開館を実施
- 平成26年（2014） 図書館協議会を設置
- 平成27年（2015） 「学校図書館活用支援」事業を開始
国の地域活性化・地域住民生活等緊急支援交付金（地方創生先行型）上乗せ交付金を受け、「滋賀の魅力発信担い手育成支援」事業を実施
- 平成28年（2016） 図書・情報整備による「次世代のための成長産業支援」事業を実施

II 組織機構

1 機構と事務分掌



2 職員数 (平成 28 年 4 月 1 日現在)

	館長 (非常勤)	副館長	課長	専門員	主幹	係長	主任主査	主査	司書	主事	技師	計
男	1(1)	1(0)	2(2)	—	1(0)	1(1)	1(1)	1(1)	2(2)	—	—	10(8)
女	—	—	—	2(2)	—	3(3)	2(2)	3(3)	7(7)	1(0)	1(0)	19(17)
計	1(1)	1(0)	2(2)	2(2)	1(0)	4(4)	3(3)	4(4)	9(9)	1(0)	1(0)	29(25)

(うち、司書有資格者 25名)

3 非常勤嘱託員、臨時的任用職員 (平成 28 年 4 月 1 日現在)

嘱託員 3 名 (滋賀県学校図書館支援員 2 名 滋賀県図書館資料整理業務取扱嘱託員 1 名)

4 滋賀県立図書館協議会（第1期：平成26年9月1日～平成28年8月31日）

委員（分野順）

分 野	氏 名	性別	所 属
学校教育	おのだ ふみお 小野田 文雄	男性	滋賀県学校図書館協議会会長 湖南市立岩根小学校長
	ふじい たけし 藤居 毅	男性	滋賀県高等学校教育研究会学校図書館部会会長 虎姫高等学校長
社会教育	かんべ じゅんいち 神部 純一	男性	滋賀大学社会連携研究センター教授
	みたむら えつこ 三田村 悦子	女性	滋賀県公共図書館協議会会長 守山市立図書館長
家庭教育	えんどう けいこ 遠藤 恵子	女性	滋賀県子ども文庫連絡協議会副代表
	ひろせ かおり 廣瀬 香織	女性	子育て情報誌ピースママ編集長
学識経験者	やまもと あきかず 山本 昭和	男性	椋山女学園大学文化情報学部教授
	いまぜき のぶこ 今関 信子	女性	児童文学作家
公 募	こばやし よしひろ 小林 慶大	男性	利用者
	ふるつか ひでほ 古塚 秀穂	男性	利用者

（平成28年3月31日現在）

Ⅲ 平成 28 年度主要事業と予算

1 主要事業

(1) 図書資料の収集・整備

滋賀県立図書館蔵書構成方針に基づき、図書資料の収集整備を図り蔵書・資料を充実する。

県立図書館の役割を踏まえ、滋賀県に関する資料、琵琶湖をはじめとする水関係資料、専門書や学術書を重視した収集を行う。

県内製造業に働く技術者や理工系大学生の研究に必要な「技術・工学分野」の資料の重点的収集を行う。

(2) 県内市町立図書館等への支援

県立図書館の基本的任務は、直接貸出しとともに市町立図書館等を通じての県民への資料提供にある。このため、市町立図書館等に対して次の事業を行う。

- ① 毎週 1 回各図書館への協力車の運行と定期的な職員の巡回
- ② 市町立図書館等で提供できない図書資料の貸出し
- ③ 市町立図書館等で答えられない参考質問への回答
- ④ 図書の一括貸出し
- ⑤ 書誌、索引の作成
- ⑥ 図書館員専門講座の開講
- ⑦ 市町立図書館の運営等に対して、専門的な立場から助言・支援を行う。

(3) 図書館、各種機関、団体等との協力

次の県内外の各機関と協力し、県民の読書・学習要求に応える。

- ① 国内公共・大学図書館との資料相互貸借
- ② 県内大学図書館および県内調査研究機関との協力
- ③ 読書に関する県内各団体への協力・支援

(4) 来館者へのサービスの充実

来館者に対し、貸出業務、読書案内、レファレンス等の図書館サービスの向上を図る。

(5) 図書館協議会の運営

地域の実情を踏まえ、利用者および住民の要望を十分に反映した図書館の運営を図るため、図書館協議会を設置し、その事務を行う。

(6) 資料保存センター機能の充実

市町立図書館等の除籍図書のうち、県立図書館未所蔵図書で、保存の必要なものを受入・整理・保存し、利用を図っていく。

(7) 図書館利用が困難な人たちに対するサービスの充実

さまざまな障害を持つ人たちが、図書館の蔵書を十分活用できるよう機器と資料を整備し、来館時には積極的なサポートをするとともに、来館の困難な方に対して資料の郵送貸出等を行う。また、「サピエ」（視覚障害者及び視覚による表現の認識に障害のある方々に対してさまざまな情報を提供するネットワーク）の活用により、より一層充実したサービスを提供する。

(8) インターネット・電子情報サービスの充実

県立図書館所蔵図書(約139万冊)・県内公共図書館所蔵雑誌情報(6,506タイトル(うち県立図書館所蔵分5,881))等の書誌情報、滋賀県関係新聞記事索引情報(1983年4月から現在まで)や図書館の利用案内・行事案内等の情報提供のほか、インターネットによる予約システム等の整備により利用者の利便性の向上を図る。

(9) 「近江デジタル歴史街道」事業

県立図書館が所蔵する古文書等歴史的に貴重な資料をデジタル化し、ホームページ上に公開することで、県民誰もがインターネットを通じて活用できるようにする。

(10) 「学校図書館活用支援」事業

県内小中学校の学校図書館が「読書センター」「学習・情報センター」としての機能を発揮できるよう、環境整備の支援や読書活動・学習活動のための支援を行う。

2 平成 28 年度当初予算概要

事業名	予算額(千円)	主な事業内容(千円)
管理運営費	116,550	1 館維持管理および運営 58,150 ① 設備管理運営委託 13,405 ② コンピュータシステムリース 23,375 ③ その他館運営経費 21,037 ④ 図書館協議会 333 2 図書館老朽化対策事業 58,400 ① コンピュータシステムリース 23,560 ② 本館エレベータ改修工事 34,840
図書館協力事業費	10,605	1 公共図書館協力推進事業 3,856 図書館協力車の運行 2 学校図書館活用支援事業 6,749 小中学校図書館への支援
図書資料整備事業費	62,463	1 図書資料等の収集整備 53,679 ① 新聞、雑誌、官報法令等 6,304 新聞 ・閲覧用 15紙 保存用 6紙 ・縮刷版 1紙 ・水関係新聞 2紙 雑誌 421誌 官報、法令追録等 ② 外国関係 1,000 外国雑誌 18誌 外国図書資料・外国新聞 ③ 図書資料 46,375 一般図書 復刻版・学術報告書 児童図書、児童図書全冊購入 滋賀資料・水資料 古文書・資料集 2 図書・情報整備による「次世代のための成長産業」支援事業 4,500 3 電算処理運営 865 新刊書誌データ作成 4 中国湖南省図書館交流事業 885 5 資料保存センター機能 1,249 永年保存対策 新聞マイクロフィルム購入 修理製本消耗品購入 6 電子情報サービス 1,285 オンラインデータベース年間利用料 サピエ図書館利用料
計	189,618	

3 主な行事予定

(1) 講座・研修

図書館員専門講座（前期）	5月25日～27日
図書館員専門講座（後期）	2月
図書館員専門講座（館長研修）	5月20日

(2) 展示

「子ども読書の日」記念	
「本がいっぱい楽しさいっぱい」展	4月23日～5月13日
企画展「歴史小説の世界」（仮題）	7月23日～8月31日
同和問題啓発資料展	9月1日～9月30日
人権啓発資料展	12月2日～12月23日
一般資料室テーマ展示	3週間ごとに入れ替え
児童室テーマ展示	4週間ごとに入れ替え
参考資料室テーマ展示	滋賀資料等のテーマ展示：1か月ごとに入れ替え 近江デジタル歴史街道：4か月ごとに入れ替え

(3) その他

土曜サロン	隔月のいずれかの土曜日（原則）
おはなし会（児童室）	毎月第3金曜日 11時
特別整理期間	10月11日～18日

4 市町立図書館等への協力貸出

- オンライン検索、電話、FAX、協力車巡回時にリクエストを受け付けた資料を協力車により届ける。
- 協力車は、民間車（運転手付）を借り上げ、週3便の運行により県内図書館拠点館を毎週1回巡回する。
- 協力車とは別に、拠点館を2か月に1回、職員の巡回を行い、情報・意見交換を行う。複数館をもつ自治体の、拠点館以外の館には年2回巡回する。
- 協力車巡回先（拠点館・計20館）
 - ① 大津市（大津）、近江八幡市（近江八幡）、竜王町、日野町、甲賀市（物流：甲賀、司書巡回：甲南）、湖南市（甲西）
 - ② 彦根市、多賀町、甲良町、豊郷町、愛荘町（愛知川）、東近江市（八日市）、野洲市（野洲）、栗東市（栗東）、草津市（草津）
 - ③ 米原市（山東）、長浜市（長浜）、（公財）江北、高島市（物流：今津、司書巡回：安曇川）、守山市
（平成28年4月現在）

IV 平成 28 年度の組織目標

目標項目	県立図書館をはじめ、県内の公共図書館が県民のくらしや仕事に役立ち、人の成長や学びを支えることのできるよう努めます。
------	---

理由	図書館の役割は、住民が自ら学び、考え、行動するための知識の糧となる図書や情報を提供することである。この役割を果たすために県立図書館は市町図書館と連携して、すべての県民に対して必要な資料を確実に提供することが最も重要であるため。
----	---

	目標指標	平成 28 年度の目標値	備考
目標	県民一人当たり貸出冊数	8.7冊	

目標項目	小中学校図書館のリニューアルや活用を支援し活性化を図ります。
------	--------------------------------

理由	子どもの読書活動は、自ら考えて生きていく力を身につけた社会の一員となるために極めて大切である。そのための環境整備として、子どもにとって最も身近な読書施設である学校図書館の機能を充実させる必要があるため。
----	---

	目標指標	平成 28 年度の目標値	備考
目標	学校図書館活用支援事業を展開することにより、学校図書館の蔵書が使いやすく配列され、読書活動や授業に活用できる環境が整えられた校数	19校	

V 平成27年度事業実績

1 来館者サービス

(1) 登録者数

新規登録者数	5,704人 (一般 4,262人、児童 1,442人)
実利用者数	25,327人 (一般 20,480人、児童 4,847人)
入館者数	243,006人 (土曜サロン等各種催しの参加者 3,931人を含む)

(2) 貸出冊数等

① 貸出冊数

貸出冊数 809,155冊 (一般図書 498,815冊、児童書 310,340冊)

開館日数 247日

(特別整理期間 10月13日～20日、電気設備工事に伴う休館 1月27日～29日)

1日平均貸出冊数 3,276冊 (1日最高 5,952冊 平成26年9月27日(日))

② リクエスト受付件数 95,349件

(予約 87,755件、購入 5,349件、借受 2,123件、複写依頼 122件)

③ 障害者サービス 郵送貸出 388件 923冊

④ 調査、相談件数 7,738件 (口頭 7,650件、文書 16件、メール 72件)

⑤ 複写サービス 68,991枚 (電子複写 65,185枚、マイクロフィルム 3,806枚)

(3) 団体貸出し

団体貸出し	76団体	3,244冊
学校へのセット貸出し	19校	2,713冊
学校図書館を活用した授業への貸出し	12校	851冊

2 蔵書冊数等

(1) 蔵書数

① 受入冊数および購入金額

(平成27年度末)

区 分	受 入 冊 数					平 均 単 価
	購 入	寄 贈	保存(市町立図書館からの移管)	編 入	計	
一般資料	13,402	1,029	362	0	14,793	@ 3,023円
滋賀資料	833	910	0	0	1,743	@ 2,865円
児 童 書	4,462	79	0	0	4,541	@ 1,915円
外国図書	39	1	0	0	40	@ 3,405円
館外用資料	0	0	37	0	37	—
計	18,736	2,019	399	0	21,154	購入金額計 51,571,887円

※「学校図書館活用支援」事業による購入ならびに国の「地域活性化・地域住民生活等緊急支援交付金（地方創生先行型）上乗せ交付金」による購入を含む

② 蔵書冊数

(平成27年度末)

区 分	前年度末蔵書冊数	平成27年度受入冊数	平成27年度除籍冊数	計
一般資料	1,028,143	14,793	337	1,042,599
滋賀資料	76,022	1,743	9	77,756
児 童 書	230,012	4,541	540	234,013
外国図書	13,100	40	7	13,133
館外用資料	23,659	37	0	23,696
計	1,370,936	21,154	893	1,391,197

③ 事業、交付金による購入冊数および購入金額

区 分	購入冊数(冊)	購入金額
「学校図書館活用支援」事業	977	2,699,732円
「地域活性化・地域住民生活等緊急支援交付金」事業	1,006	2,497,167円

(2) 官報、法令追録等

129,876円

(3) 新聞、雑誌の受入および購入金額

(平成27年度末)

	購 入	寄贈・移管・他	計	購 入 金 額
新 聞	17紙	35紙	52紙	863,470円
外 国 新 聞	1紙	0紙	1紙	61,716円
雑 誌	421誌	2,501誌	2,922誌	5,322,203円
外 国 雑 誌	19誌	82誌	101誌	768,670円
計	458種	2,618種	3,076種	7,016,059円

3 資料保存センター機能

(1) 市町立図書館の除籍図書移管

- | | |
|--------------------|------|
| ① 市町立図書館除籍図書等からの受入 | 399冊 |
| ② 市町立図書館除籍雑誌からの受入 | 218誌 |

(2) 保存形態の転換

① マイクロフィルム所蔵状況

(平成27年度末)

新聞紙名	所蔵期間
京都新聞	1881(明14).5～2013(平25).12
朝日新聞(大阪版全紙)	1879(明12).1～2013(平25).12
朝日新聞(滋賀版)	1900(明33).1～2013(平25).12
読売新聞(大阪版全紙)	1952(昭27).11～2010(平22).12
読売新聞(滋賀版)	1952(昭27).12～2013(平25).12
毎日新聞(東京版全紙)	1872(明5).1～2009(平21).12
毎日新聞(滋賀版)	1983(昭58).1～2013(平25).12
産経新聞(滋賀版)	1955(昭30).1～2013(平25).12
日本経済新聞(東京版全紙)	1980(昭55).1～2009(平21).12
中日新聞(滋賀版)	1950(昭25).1～2013(平25).12

4 中国湖南省図書館との資料交換事業

雑誌送付 61タイトル 雑誌受入 61タイトル

5 行事、研修会等の開催

(1) 講座・研修

図書館員専門講座(前期)	5月27日～29日	参加者延べ	131名
(会場:滋賀県立図書館)			
図書館員専門講座(館長研修)	5月22日	参加者	26名
(会場:滋賀県立図書館)			
図書館員専門講座(後期)	2月2日～3日	参加者	31名
(会場:滋賀県立図書館)			

(2) 展示

夏休み企画展示「比叡山延暦寺と坂本」	7月23日～8月30日
「同和問題啓発資料展」	9月2日～30日
「人権啓発資料展」	12月2日～23日

【一般資料室】

○テーマ展示（各テーマ3週間）

4月18日	浮世絵から見る江戸時代の日本
5月16日	本でたどる昭和を彩った銀幕のスターたち
6月 6日	ヒト、船に乗る
6月27日	星に願いを
7月18日	ヘウレーカ！古代ギリシアの世界
8月 8日	原爆ゆるすまじ
8月29日	音楽と文学のあ・や・し・いカンケイ
9月19日	色とデザイン
10月21日	生命の徴－近代美術館協賛展示－
11月14日	世界は謎で満ちている
12月12日	いきものいろいろ
1月 6日	夢と眠り
1月23日	建物に命を吹き込む
2月13日	もっと遠くへ！～旅がテーマの本を集めました～
3月12日	地元力で勝負！

○ミニミニ展示（各テーマ3週間）

4月11日	幻惑の忍術小説
5月 2日	もののけの世界
5月23日	日記で読む、あの人のあの時
6月13日	吉行家の人びと
7月 4日	関西ってええなあ～ 近畿ゆかりの小説
7月25日	映画になった小説たち～日本篇～
8月15日	英米文学のABC
9月 5日	老いを見つめる
9月26日	怪盗あらわる！
10月21日	短篇小説の愉しみ
11月 7日	江戸川乱歩生誕20周年・没後50周年
11月28日	映画になった小説たち～海外篇～
12月12日	落語を読んで味わう
1月 6日	頁の中に空を見る
1月30日	乱世に生きる
2月20日	ねこの文学
3月12日	「谷崎イヤー」真っ最中

【児童室】

○テーマ展示（各テーマ3週間）

4月18日	「ほんがいっぱい たのしさいっぱい」展
5月13日	へんてこ・おもしろ・わくわく絵本
6月21日	ケイト・グリーンナウェイ賞の世界
7月18日	戦争を考える＋こわいおはなしの本
9月2日	みのりの秋のおいしいはなし
9月26日	おつきさま・おほしさま
10月21日	生誕100周年—柿本幸造さんの世界—
11月7日	いる？いない？ふしぎなものたち
11月28日	クリスマス・クリスマス
1月6日	ちちんぷいぷい まほうのおはなし
1月30日	世界のむかしばなし
2月27日	山本忠敬さん生誕100年記念 じぶたとなかまたち
3月26日	もりではたけではらっぱで・・・みどりのえほん

【参考資料室】

○テーマ展示（各テーマ1か月）

4月	快適石けん生活
5月	湖国の花湖国の木
6月	近江の武将
7月	滋賀の古民家・近代建築
8月	滋賀の寺社めぐり
9月	滋賀のええもん・あれこれ
10月	琵琶湖再生法展示
11月	近江のお茶
12月	これが商人の心意気 三方よし
1月	水と共に生きる
2月	ふるさと文学散歩・滋賀
3月	水と土木技術

○近江デジタル歴史街道「今月のデジタルアルバム帖」展示（各テーマ4か月）

4月～7月	名所図会に描かれた近江 ～「近江名所図会」をはじめとして～
8月～11月	絵図に見る膳所城と城下町
12月～3月	紫式部と近江 ～ゆかりの地を訪ねて～

(3) 行事

- 定例おはなし会 毎月第3金曜日午前1回（8月のみ午前午後2回開催）参加者延べ 342人
- 書庫探検 3回（5月、8月、11月） 参加者延べ 212人
- 土曜サロン 参加者延べ 1,224人
 - 4月25日(土) 奥野隆クラシックギター名曲ミニコンサート
 - 7月25日(土) しが統計キッズ・クイズ 講師：滋賀県統計課
 - 8月1日(土) おかいものゲームにチャレンジ！！エコなおかいものってなあーに？
(第1回省エネ出前講座)
講師：滋賀県地球温暖化防止活動推進センター（滋賀県温暖化対策課）
 - 9月20日(日) 第27回夕照の庭コンサート 出演：吹奏楽団木曜組
 - 10月3日(土) サロン・マジックショー
出演：立命館大学奇術研究会マジックプレイヤーズ
 - 12月19日(土) メサイア合唱団C h r i s t m a s ライブラリー・コンサート
出演：メサイア合唱団
 - 1月9日(土) たのしみながらごみわけしようよ きちんとわけてね！
(第2回省エネ出前講座)
講師：滋賀県地球温暖化防止活動推進センター（滋賀県温暖化対策課）
 - 2月27日(土) 弦楽四重奏のひとつき 出演：アンサンブルH20

6 各機関との連携事業

- 「ふらっと美の間」事業 アールブリュット作品展 通年（滋賀県文化振興課）
- 文化ゾーンみどりのつどい 5月4日
- 書庫探検 参加者 73人（文化ゾーンみどりのつどい協賛）
- チェンソーアートライブ 参加者 100人（協力：高取チェンソーCLUB）
- （みどりのつどい 参加者推計 3,042人 公園管理者集計）
- 夏休み文化ゾーン子ども探検隊 8月7日 参加者 65人（文化ゾーン各施設との共催）
- 滋賀県統計グラフコンクール特選作品展示会 7月15日～8月2日（滋賀県統計課）

しが統計キッズクイズ 7月25日 参加者 45人 (滋賀県統計課)

文化の日文化ゾーン探検隊 図書館書庫探検 11月3日 参加者74人(文化ゾーン各施設との共催)

実習等受入

インターンシップ (成安造形大学)	8月10日～9月3日
滋賀県教育委員会事務局部門研修	8月28日
大津市立青山中学校職場体験学習	6月2日～5日
大津市立瀬田北中学校職場体験学習	11月17日～20日
滋賀県立聾唖学校中学部職場体験学習	7月8日～10日
図書館司書課程実習 (龍谷大学)	8月6日～9日
図書館司書課程実習 (京都橘大学)	10月8日～12日
滋賀大学教育学部附属中学校総合学習	7月3日
滋賀県立守山中学校総合学習	1月21日
滋賀県立守山高等学校総合学習	11月13日
平成27年度第2回湖西地区県立学校初任者研修	9月4日

見学受入

大津市立瀬田東小学校	5月14日
大津市立瀬田小学校	6月4日
大津市立上田上 <small>かみたなかみ</small> 小学校	6月17日

職員の派遣

東大津高校読書力向上プロジェクト(ブックトーク)	7月15日
先生のための子ども読書学習講座	8月4日
しが☆まなび☆発見! 2015	
「さわってみよう! 布絵本 つくろう! 点字のしおり」	8月19日

7 刊行物

館報「図書館しが」	3回
ひともっ子 (児童室だより)	12回
ナマズの知恵袋	3回

8 市町立図書館等への協力業務

- ① 県内図書館への貸出 34,083冊 1館平均 710冊 (48館)
- ② 県内図書館への所蔵館紹介 841件 (県内図書館紹介 65件 県外図書館紹介 776件)
- ③ 県内図書館からの調査依頼 66件
- ④ 県外図書館への貸出 1,673冊

協力貸出冊数各館内訳

大津市	4,957冊	高島市	3,107冊
大津	2,454冊	マキノ	120冊
大津北	1,363冊	今津	1,601冊
和邇	1,140冊	朽木	119冊
彦根市	2,875冊	安曇川	827冊
長浜市	1,802冊	高島	275冊
長浜	831冊	新旭	165冊
浅井	113冊	東近江市	2,791冊
びわ	230冊	八日市	1,489冊
虎姫	147冊	永源寺	158冊
湖北	67冊	五個荘	282冊
高月	414冊	愛東	48冊
近江八幡市	2,090冊	湖東	198冊
近江八幡	1,576冊	能登川	403冊
安土	514冊	蒲生	213冊
草津市	1,984冊	米原市	962冊
草津	1,599冊	山東	554冊
南草津	385冊	近江	408冊
守山市	2,514冊	日野町	657冊
栗東市	2,141冊	竜王町	458冊
栗東	1,473冊	愛荘町	705冊
栗東西	668冊	秦荘	115冊
甲賀市	1,936冊	愛知川	590冊
水口	518冊	豊郷町	284冊
土山	107冊	甲良町	455冊
甲賀	247冊	多賀町	280冊
甲南	717冊	(公財)江北	758冊
信楽	347冊	県内図書館	34,083冊
野洲市(中主を含む)	1,938冊		
湖南市	1,389冊	県外図書館	1,673冊
石部	522冊	合計	35,756冊
甲西	867冊		

9 「学校図書館活用支援」事業

学 校 名	リニューアル*	オリエンテーション**	セット貸出	授 業
小学校(14校)				
大津市立中央小学校	8/29	8/29	1月～2月	1/26 3年生・国語
大津市立晴嵐小学校	8/21	9/14	9月～12月	1/19 5年生・国語科
彦根市立平田小学校	8/20	8/25	10月～12月	11/4 1年生・国語科
長浜市立木之本小学校	8/3	8/19	10月～11月	12/3 3年生・国語科
長浜市立湯田小学校	1/8	1/8	2月～3月	2/12 3年生・国語科
近江八幡市立武佐小学校	6/29	7/31	8月～10月	10/30 3年生・国語科
草津市立常盤小学校	8/8	8/28	2月～3月	10/8 6年生・修学旅行事前学習
栗東市立大宝小学校	8/27	8/27	11月～12月	11/25 2年生・国語科
高島市立朽木西小学校	★注1	12/10	12月～1月	12/10 全校生徒・図書館利用指導
米原市立伊吹小学校	6/13	6/24	9/4～10/30	12/1 6年生・理科
米原市立河南小学校	12/24	12/24	2月～3月	1/15 5年生・図書館利用指導
愛荘町立秦荘東小学校	★注2	9/30	—	1/18 5年生・生活科
豊郷町立日栄小学校	12/19	12/19	1月～3月	2/4 4年生・国語科
甲良町立甲良東小学校	12/22	1/7	1月～2月	2/23 5年生・社会科
中学校(6校)				
彦根市立彦根西中学校	9/15	10/21	2月～3月	3/22 1年生・国語科
長浜市立鏡岡中学校	8/1	9/16	10月～12月	3/17 2年生・国語科
守山市立明富中学校	8/17	8/25	1月～2月	2/19 1年生・国語科
甲賀市立水口中学校	8/18	8/25	—	10/28 2年生・国語科
湖南市立石部中学校	7/29	10/20	2月～3月	3/10 2年生・修学旅行事前学習
高島市立朽木中学校	8/26	9/3	10月～12月	10/29 3年生・国語科

注1 全校生徒6名の小規模校で図書室が無いため、廊下に設けられた図書コーナー(約3,000冊)を整備。

注2 愛荘町では、既に外部講師を招いてリニューアルを実施しており、今回は図書館活用支援のみを実施。

* リニューアル：児童生徒が利用しやすく、授業でも活用しやすい学校図書館となるよう、図書のラベルや並び、書架見出し等を改善する大改造。

** オリエンテーション：教職員向けに、図書館の仕組みや事典等の調べ方、学校図書館の活用方法等について伝えるプログラム。

図書の貸出し(再掲)

セット貸出 19校 2,713冊(うち購入冊数 977冊)

学校図書館を活用した授業のための貸出 12校 851冊

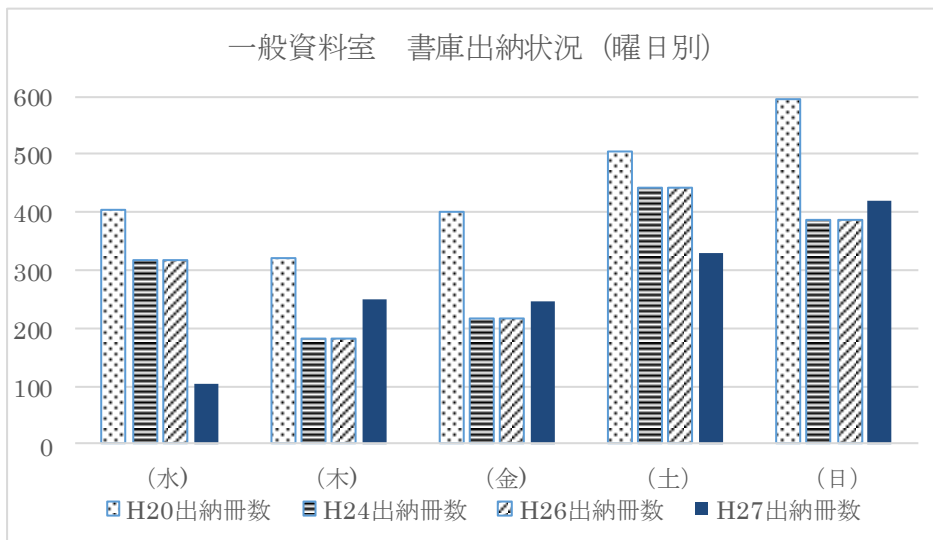
10 特集：書庫の資料はどれだけ利用されているか

カウンターサービスのなかで、利用者の依頼に応じて書庫から資料を取り出し、提供する業務は大きな比重をしめています。県立図書館の蔵書 139 万冊（平成 27 年度末）のうち、開架（一般資料室等で利用者が直に資料を手にする）冊数は 25 万冊程度です。資料の 8 割以上は書庫に入っているため、カウンターでは毎日、たくさんの資料が書庫出納（取り出してくる）されています。

図書館では、貸出冊数等、毎年度公表している利用統計とは別に、年 1 回実施している利用者アンケートに合わせて 1 週間、書庫出納や資料調査の状況、問合せに対する案内状況等を調査して、カウンターの利用者対応の向上に役立てています。

今年度は、カウンター調査のなかで、書庫出納の状況を調査した結果をお知らせします

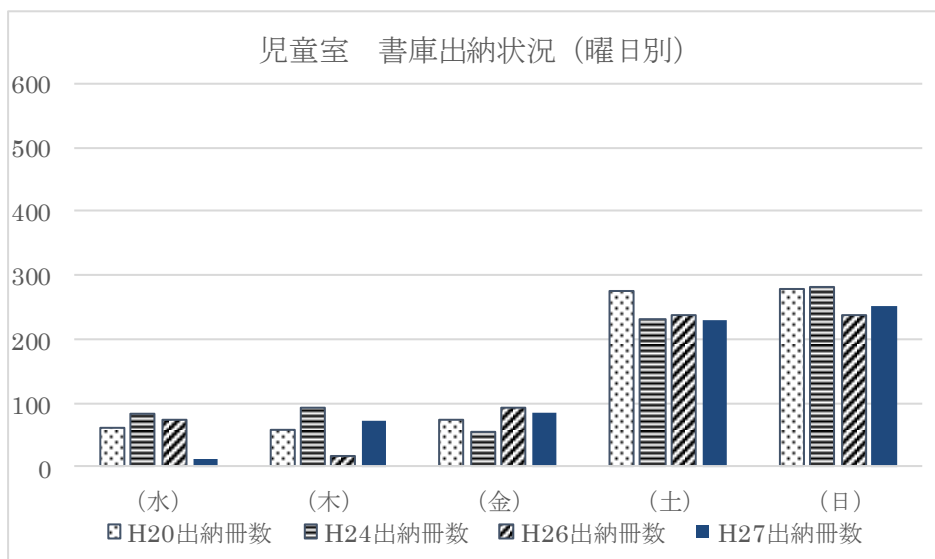
調査日	【平成 20 年度】	平成 21 年 2 月 4 日（水）～8 日（日）
	【平成 24 年度】	平成 25 年 1 月 23 日（水）～27 日（日）
	【平成 26 年度】	平成 26 年 12 月 10 日（水）～14 日（日）
	【平成 27 年度】	平成 28 年 1 月 20 日（水）～24 日（日）（20 日の天候は、大雪）



【曜日別 一般資料室】

書庫資料の出納冊数は、近年、平日で 200 冊～300 冊、土曜日、日曜日で 400 冊～500 冊で推移しています。

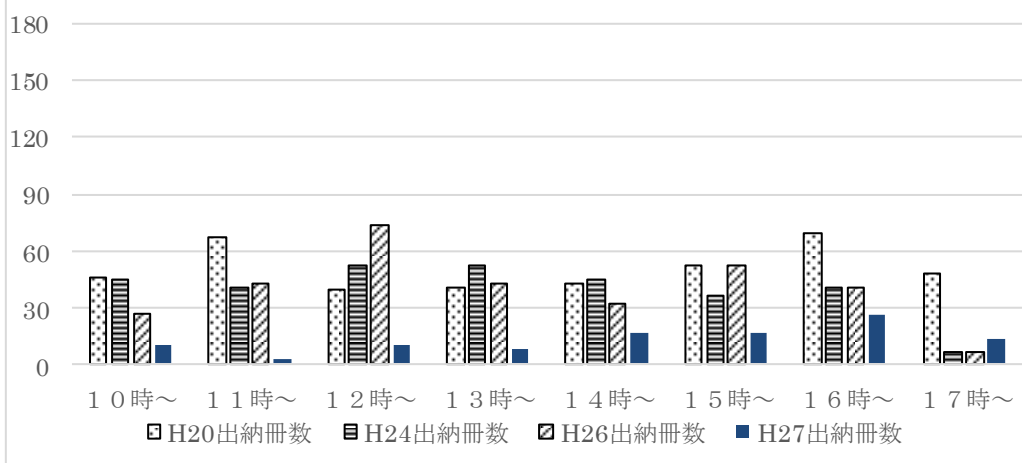
一般資料室全体の貸出冊数の約 20% を書庫の資料が占めています。



【曜日別 児童室】

児童室では、平日は一日平均約 80 冊、土曜日、日曜日は約 250 冊が書庫出納されています。一般資料室に比べると土日の出納冊数が格段に多くなっています。児童室全体の貸出冊数の約 15% を書庫の資料が占めています。

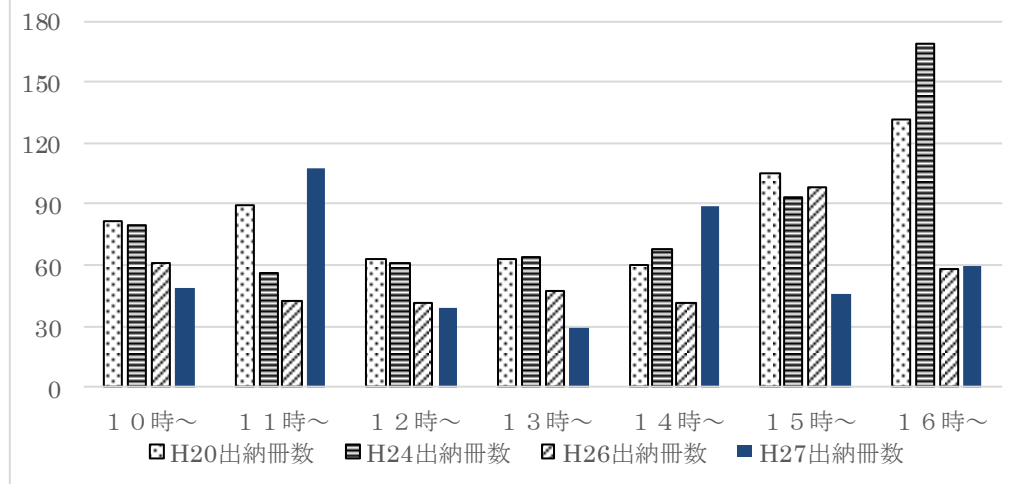
一般資料室 書庫出納冊数の推移（水曜日）



【時間帯別 一般資料室（水曜日）】

平日の一般資料室における近年の傾向として、午前中の利用が増加し、反面17時以降の利用が減っています。午前中はリクエストの受渡しも多く、カウンターが込み合う時間帯です。

一般資料室 書庫出納の推移（日曜日）

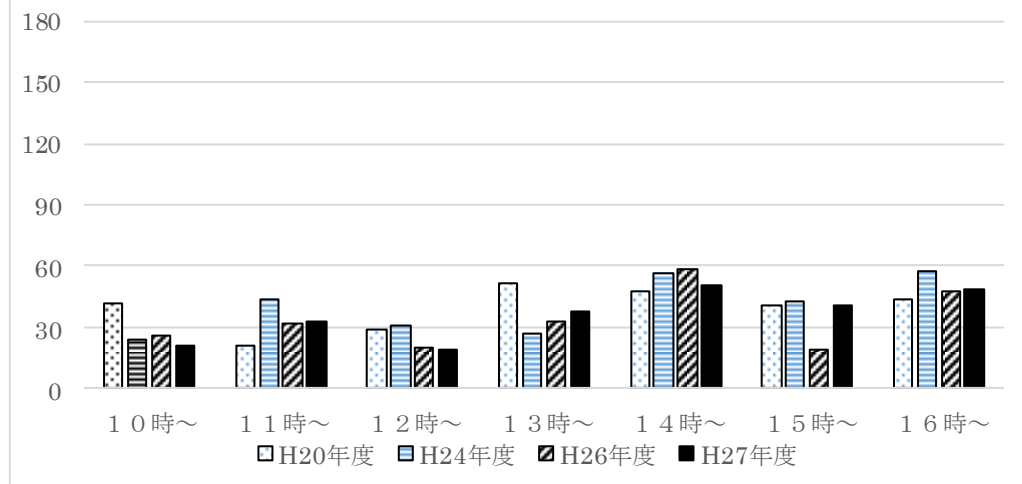


【時間帯別 一般資料室（日曜日）】

休日の一般資料室の利用は、午前中と、15時以降に利用のピークがあります。休日でも16時以降の利用は減っています。

週を通して、朝方と午後の早い時間に、利用がシフトしている様子が窺われます。

児童室 書庫出納の推移（日曜日）



【時間帯別 児童室（日曜日）】

経年で比較すると開館直後の混雑は減ってきており、11時ごろと、14時～15時にかけて利用が多くなっています。家族での利用が多いと思われ、一般資料室とは少し違った利用を示しています。

VI 県立図書館のコンピュータシステム

1 システム導入の歴史

- **第1期コンピュータシステム（昭和60年4月～平成2年6月）**
都道府県立図書館で全国初のコンピュータシステムの導入
市町村図書館オンライン検索システムの導入
- **第2期コンピュータシステム（平成2年7月～平成7年5月）**
書誌データベース、検索システム業務の充実、強化
- **第3期コンピュータシステム（平成7年6月～平成13年1月）**
タッチパネル式館内利用者用検索端末機の設置（4台）
CD-ROM検索端末機の設置（2台）
- **第4期コンピュータシステム（平成13年2月～平成17年12月）**
インターネットによる蔵書、新聞記事検索システムの公開
館内利用者用検索端末機の増設（タッチパネル式 4台、キーボード式 8台）
市町村図書館オンライン検索システムの充実、強化（接続回線 10回線、回線速度10倍）
内容細目、目次、抄録情報等、書誌データベースの充実
利用者用インターネット端末設置（4台）（平成14年8月～）
- **第5期コンピュータシステム（平成18年1月～平成22年12月）**
インターネットによる予約サービス開始
インターネットによる市町立図書館オンライン検索システムの導入（平成18年3月～）
デジタルアーカイブシステムの導入（近江デジタル歴史街道）
- **第6期コンピュータシステム（平成23年1月～平成27年12月）**
レファレンスデータベース作成・提供開始
メールによる情報提供サービス開始
インターネットによる貸出期限の延長受付サービス開始
- **第7期コンピュータシステム運用開始（平成28年1月～）**
統合検索システムの導入
検索システムの機能強化
利用者用インターネット端末の増設（1台）

2 第7期コンピュータシステムの概要

- **書誌情報データベース**
 - ・ 図書資料
県立図書館蔵書（約139万件）
出版図書情報 昭和59年以降発行の出版物
新刊図書情報（図書の発売日前に作成される）（年間約71,800件 1日あたり約300件）
 - ・ 雑誌
県立図書館所蔵情報（誌名、所蔵巻号、特集タイトル） 6,009タイトル
※市町立図書館購入雑誌の所蔵情報については平成23年1月よりインターネットサービスへ移行
- **市町立図書館とのオンライン（滋賀県図書館ポータル）**
県立図書館のコンピュータに蓄積した書誌情報（未所蔵書誌含む）は、市町立図書館等からインターネットを通じて検索、リクエストができる。また、横断検索機能と連動した市町立図書館間相互貸借機能を運用し、スムーズな相互貸借を実施している。
掲示板・情報共有フォルダ（文書ファイルの共有機能）や、伝言送信機能により、県内公共図書

館間での情報交換活性化・情報の蓄積とペーパーレス化を図っている。

○ **使用機器等**

各種サーバ 9台 業務サーバ HP DL360 Gen9
 端末 末 図書館業務用端末37台
 利用者用蔵書検索端末21台
 タッチパネル式 11
 キーボード式 9
 バリアフリー式 1
 利用者用インターネット端末5台
 データベース端末2台
 インターネット用回線 OCN光アクセスIP16「Bフレッツプラン」

3 **インターネットサービス**

○ **ホームページによる情報提供サービス**

- ・利用者向け蔵書検索・予約システム（インターネット・OPAC・携帯電話）
- ・滋賀県関係新聞記事検索システム
- ・滋賀県雑誌新聞総合目録
 （県立図書館購入・寄贈雑誌および県内公共図書館購入雑誌の所蔵情報 6,681タイトル）
- ・デジタルアーカイブ（近江デジタル歴史街道）
- ・統合検索システム
 （上記の検索システム・目録・デジタルアーカイブ・レファレンス事例を一括で検索）
- ・県内図書館横断検索
- ・ホームページからのレファレンス受付
- ・新刊図書案内、行事案内等をメールで配信
- ・個人の貸出状況・予約状況の照会

インターネット検索統計

（件）

	H27	4月	5月	6月	7月	8月	9月	10月	11月	12月	1月	2月	3月
HPアクセス数	340,043	23,192	25,849	26,384	28,291	27,173	25,007	27,347	26,978	22,193	39,506	34,916	33,205
資料検索件数	491,441	30,585	32,767	33,808	36,161	33,777	21,987	33,661	32,734	28,495	48,536	85,513	73,417

	H15	H16	H17	H18	H19	H20	H21	H22	H23	H24	H25
HPアクセス数	139,935	169,231	256,478	560,199	584,034	637,401	664,070	646,450	345,735	300,972	280,526
資料検索件数	492,256	550,013	635,574	869,408	953,974	962,397	984,041	877,046	458,585	483,740	485,517

	H26
HPアクセス数	290,954
資料検索件数	420,332

※ホームページは、平成13年2月6日開設、平成23年1月5日、平成28年1月4日リニューアル

○ **滋賀県関係新聞記事索引**

滋賀県関係の新聞記事情報が、見出語句、掲載日付、内容、人名をキーにして検索できる。
 昭和58年4月以降の主要日刊紙7紙の新聞記事索引。採録記事 月平均 約850件

○ **デジタルアーカイブ「近江デジタル歴史街道」**

県立図書館所蔵の貴重資料をデジタル化してホームページ上に公開さらに「今月のデジタルアルバム帖」として4か月ごとにテーマの資料を紹介

- 4月～7月 名所図会に描かれた近江ー「近江名所図会」をはじめとしてー
- 8月～11月 絵図に見る膳所城と城下町
- 12月～3月 紫式部と近江ーゆかりの地を訪ねてー

デジタルアーカイブアクセス統計

トップページアクセス数

(件)

H27	4月	5月	6月	7月	8月	9月	10月	11月	12月	1月	2月	3月
19,173	1,504	1,557	1,577	1,835	1,730	1,494	1,569	2,976	2,037	1,055	911	928

	H19	H20	H21	H22	H23	H24	H25	H26
アクセス数	17,014	13,240	22,369	18,704	19,293	19,584	21,201	19,318

「デジタルアルバム帖」アクセス数

(件)

H27	4月	5月	6月	7月	8月	9月	10月	11月	12月	1月	2月	3月
3,051	191	175	203	452	378	307	231	326	215	166	190	217

	H19	H20	H21	H22	H23	H24	H25	H26
アクセス数	10,100	6,352	6,432	7,894	4,843	3,424	4,876	4,662

○県内図書館横断検索

県内公共図書館および関連機関を一度に検索可能

横断検索アクセス統計

(件)

H27	4月	5月	6月	7月	8月	9月	10月	11月	12月	1月	2月	3月
155,496	12,191	13,722	15,437	16,459	11,513	16,649	14,824	15,313	13,230	7,531	9,286	9,341

	H19	H20	H21	H22	H23	H24	H25	H26
アクセス数	65,912	86,072	91,713	101,275	95,191	113,056	119,788	138,880

横断検索の検索件数

(件)

H27	4月	5月	6月	7月	8月	9月	10月	11月	12月	1月	2月	3月
271,955	21,651	23,127	24,216	24,404	22,772	23,802	23,960	22,473	20,734	18,392	24,226	22,198

	H19	H20	H21	H22	H23	H24	H25	H26
検索件数	98,506	133,652	143,621	152,461	179,471	218,330	237,568	248,673

○利用者用インターネット端末

開放端末により利用者の情報探索の便を図る。

利用者用インターネット端末利用統計(利用者数)

(人)

	H27	4月	5月	6月	7月	8月	9月	10月	11月	12月	1月	2月	3月
利用人数	2,494	188	224	223	223	270	198	200	222	189	170	177	210

	H16	H17	H18	H19	H20	H21	H22	H23	H24	H25	H26
利用人数	4,346	4,129	4,766	5,329	3,972	3,539	3,347	2,914	2,900	2,987	2,668

※利用者用インターネット端末は、平成14年8月9日参考資料室に4台設置
平成28年1月4日より5台設置

VII 滋賀県の図書館行政(主管－県教育委員会事務局生涯学習課)

市町村図書館振興（提言等）

「滋賀県立図書館の基本構想に関わる調査報告」

<http://www.shiga-pref-library.jp/wp-content/libfiles/doc/policy/kousou.pdf>

第6章 市町村立図書館の振興策

（昭和50年1月 日本図書館研究会）

「図書館振興に関する提言」

<http://www.shiga-pref-library.jp/wp-content/libfiles/doc/policy/teigen.pdf>

（昭和55年3月 滋賀県図書館振興対策委員会）

「市町村立図書館の建設に向けて」

<http://www.shiga-pref-library.jp/wp-content/libfiles/doc/policy/kensetsu.pdf>

（昭和63年4月 滋賀県教育委員会）

「湖国の21世紀を創る図書館整備計画」

http://www.nionet.jp/lldivision/library/keikaku/lib_plantop.html

（昭和63年10月 滋賀県図書館振興懇談会）

「滋賀の図書館のあり方について（答申）」

http://www.nionet.jp/lldivision/shakaikyokuin/nse/sec_h190607/toushin070607.pdf

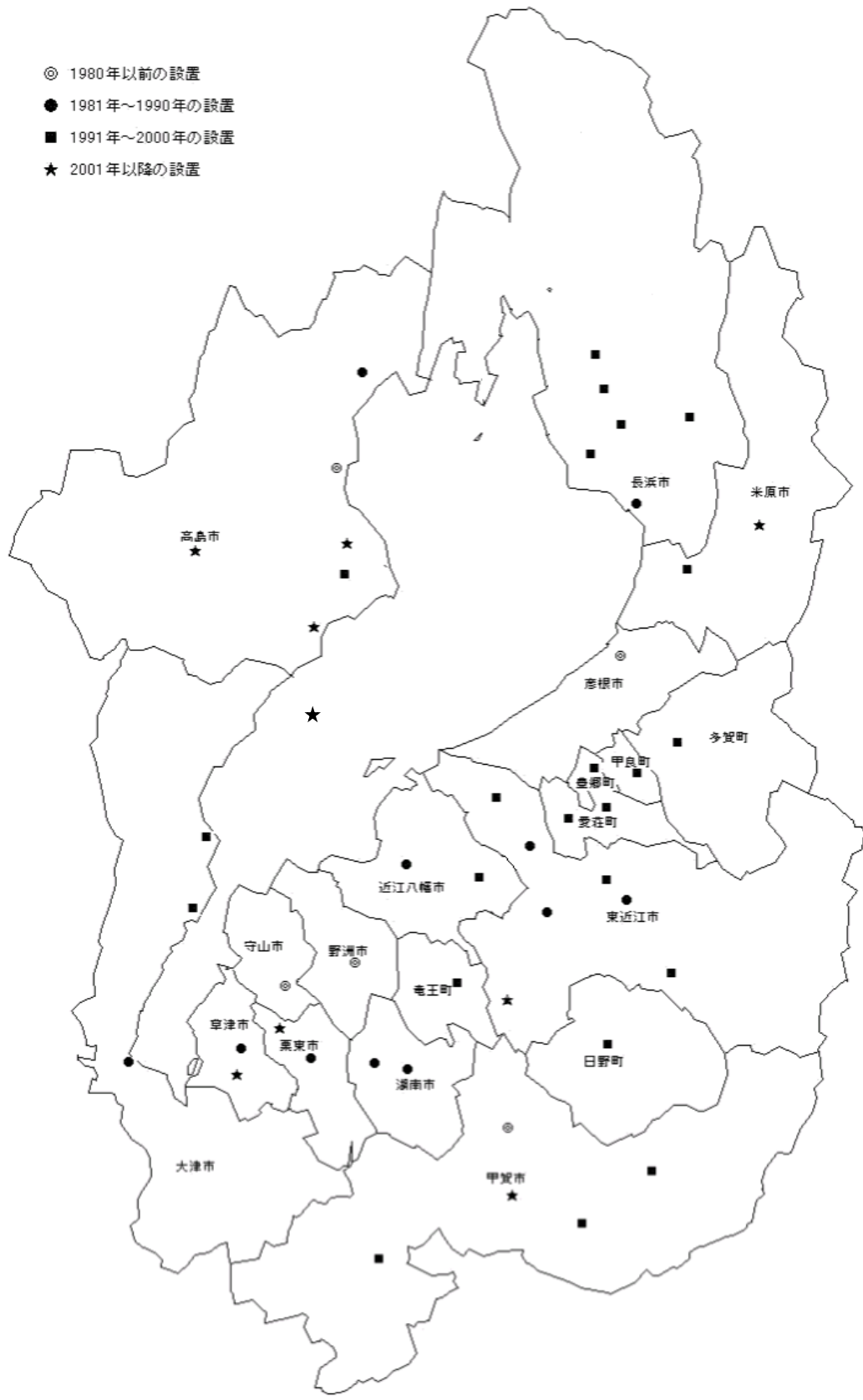
（平成19年6月 滋賀県社会教育委員会議）

「これからの滋賀の図書館のあり方（指針）」

<http://www.nionet.jp/lldivision/library/h2010shishin/h2010shishin.pdf>

（平成20年10月 滋賀県教育委員会）

VIII 県内市町立図書館設置状況



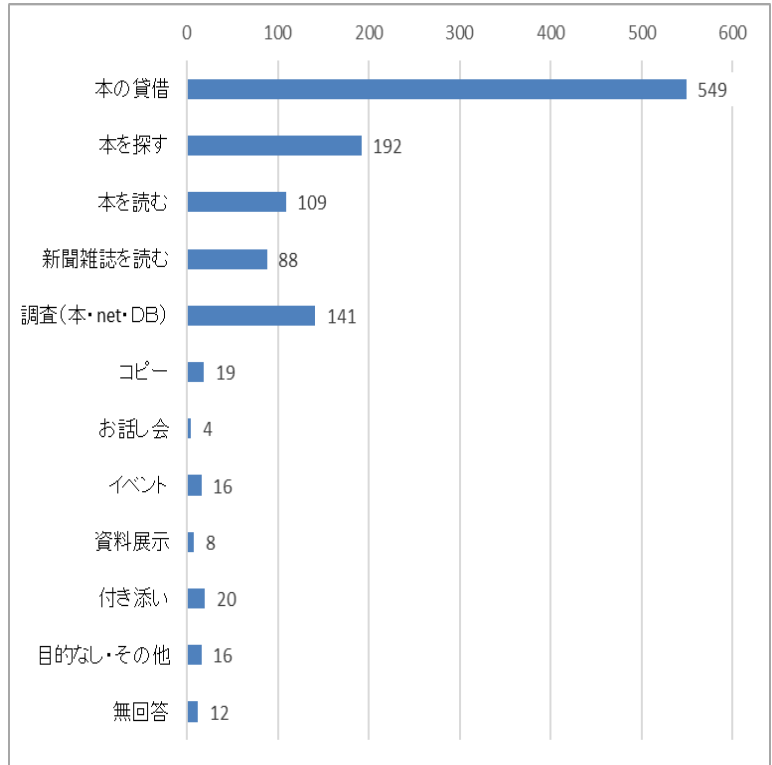
IX 来館者アンケート調査結果

2016年1月23日（土）実施 有効回答者数 617人

1 来館目的

(※複数回答5つまで)

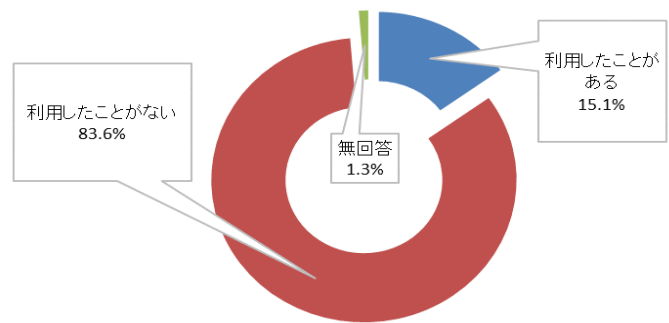
	人数	%
本の貸借	549	46.7%
本を探す	192	16.4%
本を読む	109	9.3%
新聞雑誌を読む	88	7.5%
調査(本・net・DB)	141	12.0%
コピー	19	1.6%
お話し会	4	0.3%
イベント	16	1.4%
資料展示	8	0.7%
付き添い	20	1.7%
目的なし・その他	16	1.4%
無回答	12	1.0%
総計	1174	100%



2 レファレンスサービス（調査相談業務）の認知度

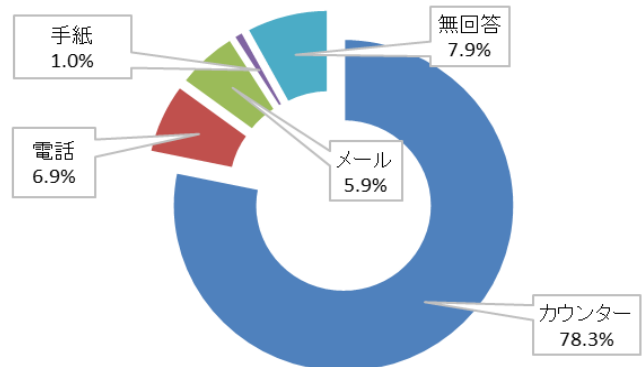
2.1 レファレンスサービスの利用について

	人数	%
利用したことがある	93	15.1%
利用したことがない	516	83.6%
無回答	8	1.3%
総計	617	100%



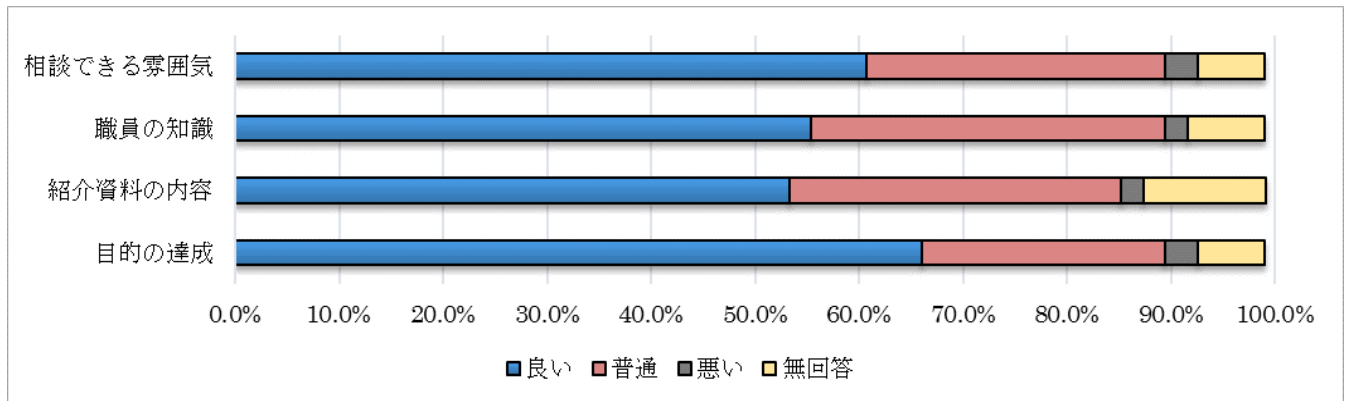
2.2 レファレンスサービスの利用方法（※複数回答）

利用方法	人数	%
カウンター	79	78.3%
電話	7	6.9%
メール	6	5.9%
手紙	1	1.0%
無回答	8	7.9%
総計	101	100%



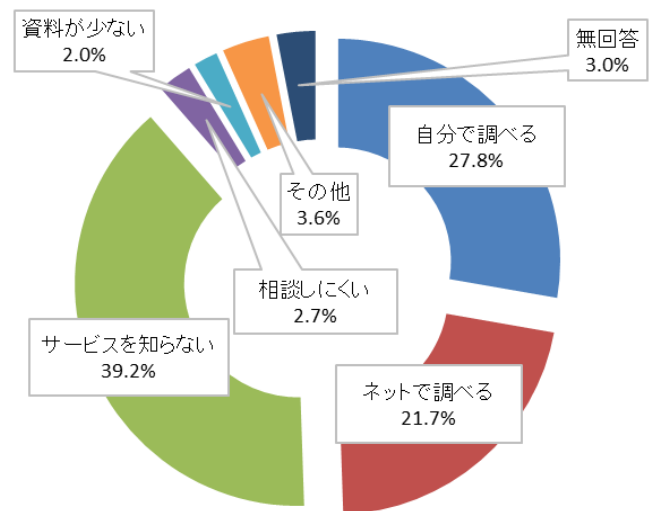
2.3 レファレンスサービスを利用した感想

利用後の感想	良い	%	普通	%	悪い	%	無回答	%	総計	%
相談できる雰囲気	57	61.3%	27	29.0%	3	3.2%	6	6.5%	93	100%
職員の知識	52	55.9%	32	34.4%	2	2.2%	7	7.5%	93	100%
紹介資料の内容	50	53.7%	30	32.3%	2	2.2%	11	11.8%	93	100%
目的の達成	62	66.6%	22	23.7%	3	3.2%	6	6.5%	93	100%



2.4 レファレンスサービスを利用しない理由 (※複数回答)

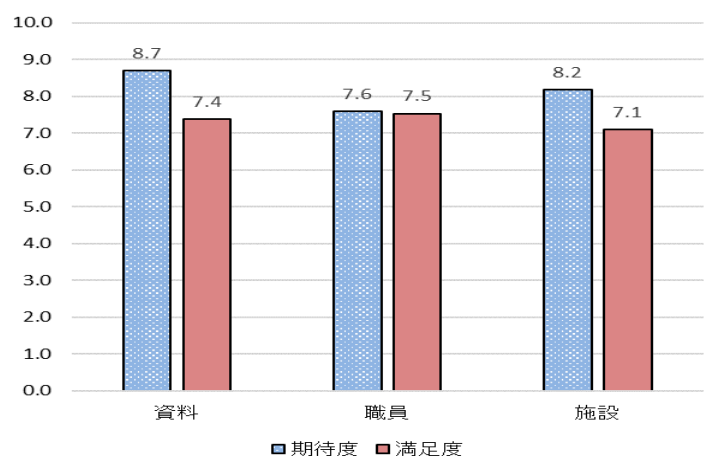
利用しない理由	人数	%
自分で調べる	183	27.8%
ネットで調べる	143	21.7%
サービスを知らない	258	39.2%
相談しにくい	18	2.7%
資料が少ない	13	2.0%
その他	24	3.6%
無回答	20	3.0%
総計	659	100%



3 期待度・満足度

	期待度	満足度	差
資料	8.7	7.4	1.3
職員	7.6	7.5	0.1
施設	8.2	7.1	1.1

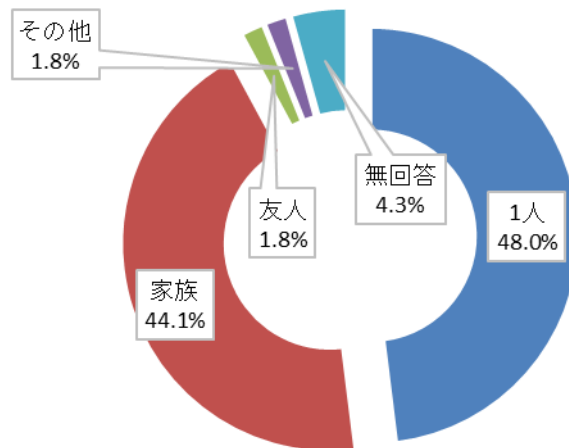
期待度・満足度ポイント算出方法
 共に 10 段階評価していただき、それを
 点数として合計し、平均を出した。



4 誰と一緒に来館されたか

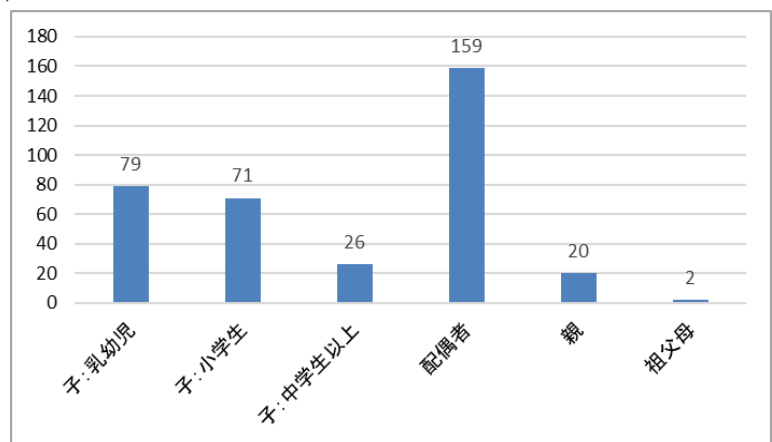
4.1 一緒に来館した人

	人数	%
1人	299	48.0%
家族	274	44.1%
友人	11	1.8%
その他	11	1.8%
無回答	27	4.3%
総計	622	100%

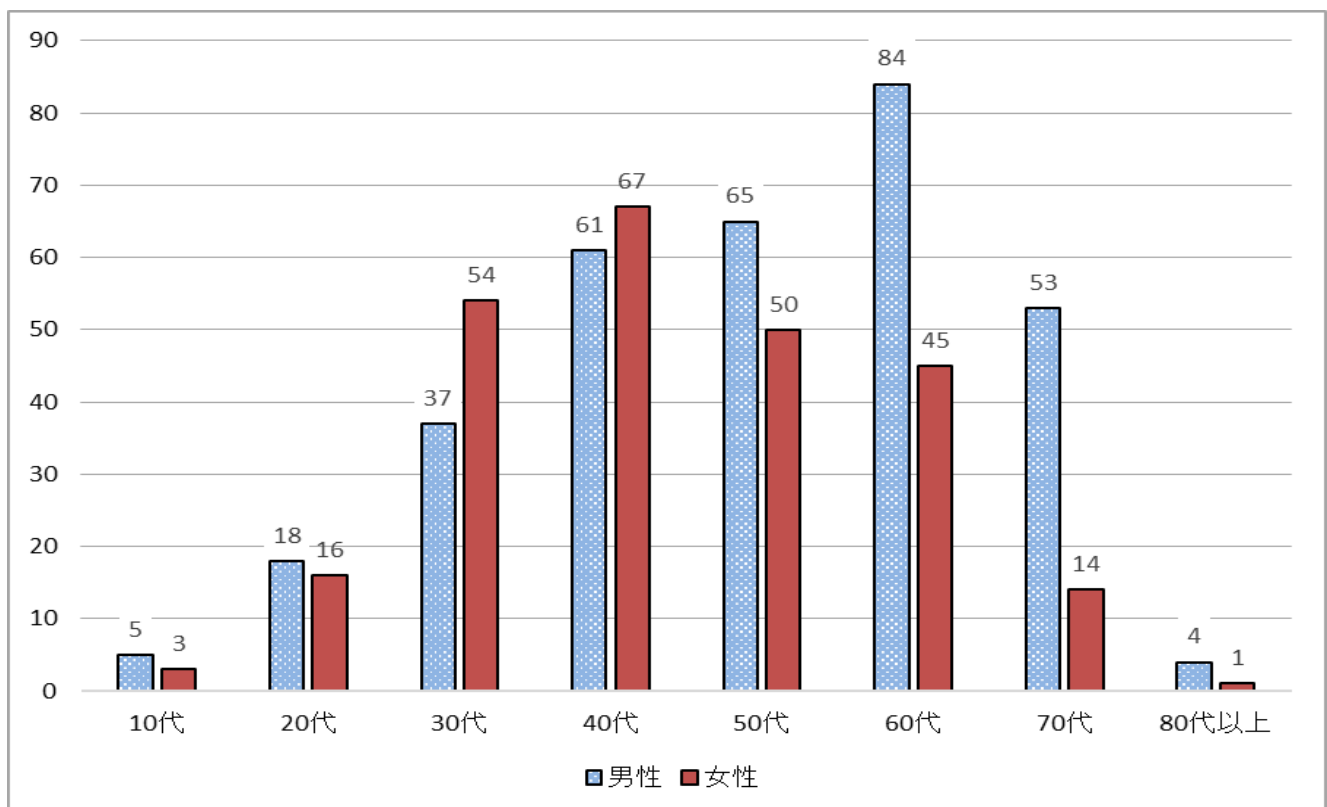


4.2 家族の誰と来館したか (※複数回答)

	人数	%
子：乳幼児	79	22.1%
子：小学生	71	19.9%
子：中学生以上	26	7.3%
配偶者	159	44.5%
親	20	5.6%
祖父母	2	0.6%
総計	357	100%

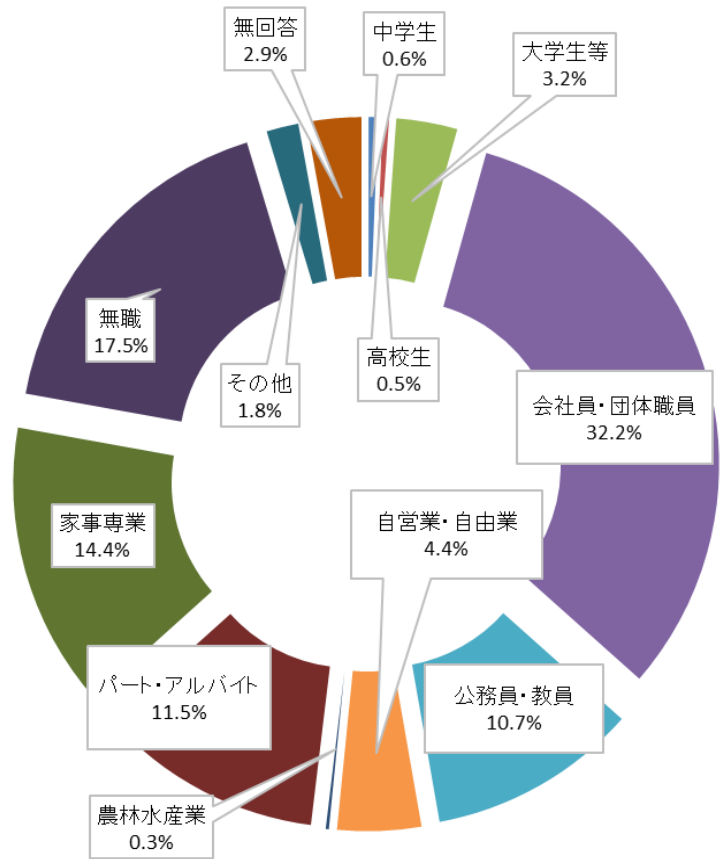


5 回答者の年齢・性別



6 回答者の職業

職業	人数	%
中学生	4	0.6%
高校生	3	0.5%
大学生等	20	3.2%
会社員・団体職員	198	32.2%
公務員・教員	66	10.7%
自営業・自由業	27	4.4%
農林水産業	2	0.3%
パート・アルバイト	71	11.5%
家事専業	89	14.4%
無職	108	17.5%
その他	11	1.8%
無回答	18	2.9%
総計	617	100%



X 条例・基本規則・利用細則・蔵書構成方針

○滋賀県立図書館の設置および管理に関する条例

昭和39年3月31日 滋賀県条例第52号

改正 昭和40年10月1日条例第26号 昭和50年3月22日条例第22号

昭和55年3月28日条例第13号 平成26年3月31日条例第53号

(設置)

第1条 図書館法(昭和25年法律第118号)第10条の規定に基づき、滋賀県立図書館を大津市瀬田南大萱町に設置する。

(滋賀県立図書館協議会)

第2条 図書館法第14条第1項に基づき、図書館に滋賀県立図書館協議会(以下「協議会」という。)を置く。

(協議会の組織等)

第3条 協議会は、委員10人以内で組織する。

2 委員は、次に掲げる者のうちから任命する。

- (1) 学校教育の関係者
- (2) 社会教育の関係者
- (3) 家庭教育の向上に資する活動を行う者
- (4) 学識経験のある者
- (5) その他教育委員会が適当と認める者

3 委員の任期は、2年とする。ただし、委員が欠けた場合における補欠の委員の任期は、前任者の残任期間とする。

4 委員は、再任されることを妨げない。

(会長および副会長)

第4条 協議会に会長および副会長を置き、委員の互選によつて定める。

2 会長は、会務を総理し、協議会を代表する。

3 副会長は、会長を補佐し、会長に事故があるとき、または会長が欠けたときは、その職務を代理する。

(会議)

第5条 協議会の会議は、会長が招集する。

2 会議は、委員の半数以上が出席しなければ開くことができない。

3 会長は、会議の議長となる。

4 会議の議事は、出席した委員の過半数をもつて決し、可否同数のときは、議長の決するところによる。

(雑則)

第6条 第2条から前条までに定めるもののほか、協議会の運営に関し必要な事項は、教育委員会規則で定める。

(委任)

第7条 この条例に定めるもののほか、図書館の管理運営に関し必要な事項は、教育委員会規則で定める。

付 則

1 この条例は、昭和39年4月1日から施行する。

2 滋賀県立図書館図書等館外貸出過料条例(昭和28年滋賀県条例第31号)は、廃止する。

3 この条例の施行の日前に貸し出された図書等に係る同日前における過料については、なお従前の例による。

付 則(昭和40年条例第26号)

この条例は、公布の日から施行する。

付 則(昭和50年条例第22号)

この条例は、昭和50年4月1日から施行する。

付 則(昭和55年条例第13号)

この条例の施行期日は、規則で定める。

(昭和55年規則第39号で昭和55年7月10日から施行)

付 則(平成26年条例第53号)

この条例は、平成26年4月1日から施行する。

○滋賀県立図書館基本規則

昭和32年12月23日 滋賀県教育委員会規則第11号

改正 昭和34年10月16日教育委員会規則第10号 昭和39年4月1日教育委員会規則第4号
昭和40年6月14日教育委員会規則第10号 昭和42年3月31日教育委員会規則第7号
昭和55年4月1日教育委員会規則第4号 昭和57年4月1日教育委員会規則第4号
昭和59年3月31日教育委員会規則第12号 昭和61年4月1日教育委員会規則第10号
平成3年4月1日教育委員会規則第7号 平成7年3月14日教育委員会規則第7号
平成9年4月1日教育委員会規則第7号 平成11年3月8日教育委員会規則第1号
平成17年1月1日教育委員会規則第1号 平成20年3月28日教育委員会規則第2号
平成26年4月1日教育委員会規則第5号 平成28年4月1日教育委員会規則第21号

第1章 総 則

(趣 旨)

第1条 この規則は、滋賀県立図書館の設置および管理に関する条例（昭和39年滋賀県条例 第52号）第2条の規定に基づき、滋賀県立図書館（以下「図書館」という。）の管理運営の基本的事項について定めるものとする。

第2章 開館時間および休館日

(開館時間)

第2条 図書館の開館時間は、午前10時から午後6時（土曜日、日曜日および国民の祝日に関する法律（昭和23年法律第178号）に定める休日（以下「休日」という。）にあっては、午後5時）までとする。

(休館日)

第3条 図書館の休館日は次のとおりとする。

- (1) 月曜日および火曜日（休日である場合を除く。）
- (2) 休日の翌日（土曜日、日曜日または休日である場合を除く。ただし、月曜日が休日である場合は、その週の水曜日を休館日とする。）
- (3) 年末年始 12月28日から1月4日まで
- (4) 特別整理日 図書館の館長（以下「館長」という。）の指定する日

(開館時間の変更等)

第4条 前2条の規定にかかわらず、館内整理その他のため、館長が必要があると認めるときは、開館時間もしくは休館日を変更し、または臨時に開館もしくは休館することができる。

第3章 図書館の利用

(入館料および使用料)

第5条 入館および図書館資料（以下「資料」という。）の利用は、すべて無料とする。ただし、特別の経費を要する調査の依頼または資料の運搬については、その経費を利用者に負担させることができる。

(利用の制限)

第6条 図書館には、館長が館内の秩序を乱すおそれがあると認める者は入館することができない。

2 館長は、図書館の秩序を維持するため、利用者に対し、必要な指示を与えることができる。

(弁償の義務)

第7条 図書館の資料または施設、設備もしくは備品に損害を与えた者は、館長の指示に従い、現品または時価相当の代金をもって弁償しなければならない。

第4章 削除

第5章 組織および職員

(課および係の設置)

第11条 図書館に次の表の左欄に掲げる課を置き、当該課にそれぞれ同表の右欄に掲げる係を置く。

総務課	
サービス課	資料管理係、一般資料係、児童資料係
調査協力課	レファレンス係、図書館協力係、逐次刊行物係

(課の分掌事務)

第12条 前条に規定する課の分掌事務は、次の表のとおりとする。

総務課	<ol style="list-style-type: none"> 1 施設、設備等の管理保全に関すること。 2 職員の身分、服務その他の人事に関すること。 3 庶務および経理に関すること。 4 企画、調査統計および広報に関すること。 5 読書振興事業の実施に関すること。 6 市町立図書館等との連絡調整ならびに市町立図書館の設置および運営の相談・助言に関すること。 7 滋賀県立図書館協議会（以下「協議会」という。）に関すること。 8 その他他の課に属さない事項
サービス課	<ol style="list-style-type: none"> 1 一般資料（参考資料、滋賀資料、水資料、外国資料および逐次刊行物以外のものをいう。以下同じ。）の閲覧および貸出しに関すること。 2 読書相談および読書案内に関すること。 3 一般資料の整備および保管に関すること。 4 児童サービスに関すること。 5 障害者サービスに関すること。 6 その他館内の資料サービスに関すること。
調査協力課	<ol style="list-style-type: none"> 1 参考調査業務に関すること。 2 参考資料、滋賀資料、水資料、外国資料および逐次刊行物の閲覧および貸出しに関すること。 3 参考資料、滋賀資料、水資料、外国資料および逐次刊行物の整備および保管に関すること。 4 参考書誌の編成に関すること。 5 古文書および郷土史の調査および研究に関すること。 6 市町立図書館等との相互協力に関すること。

(職員の設置)

第13条 図書館には、館長、司書、事務職員その他の職員を置く。

(個人に関する情報の秘匿)

第14条 図書館の職員は、利用者個人に関する情報を他に漏らしてはならない。

第15条および第16条 削除

第6章 施設、設備等の管理

(施設、設備等の管理保全)

第17条 館長は、図書館の施設、設備および備品の管理保全に努め、必要な帳簿を調整して、常にその現状を把握していなければならない。

(委任)

第18条 この規則に定めるもののほか、施設および設備の管理については、別に定める。

第7章 資料の寄贈および寄託

(資料の寄贈および寄託)

第19条 図書館は、資料の寄贈および寄託を受けることができる。

- 2 寄贈または寄託を受けた資料は、その資料名、員数および寄贈または寄託した者の住所および氏名を登録し整理保管するものとする。

第8章 補 則

(協議会の庶務)

第20条 協議会の庶務は、図書館において処理する。

(必要な事項の報告)

第21条 館長は、図書館の管理運営に関する重要または異例の事項について、教育長に報告しなければならない。

(その他利用に関する必要な事項)

第22条 この規則に定めるもののほか、図書館の利用に関する必要な事項は、教育長の承認を受けて館長が定める。

付 則

- 1 この規則は、公布の日から施行し、昭和32年12月16日から適用する。
- 2 滋賀県立図書館規則（昭和28年滋賀県教育委員会規則第6号）は、廃止する。
- 3 この規則の施行の際、現に第14条に掲げる職と同名の職に補せられまたは命ぜられている者で、別の辞令を発せられないものは、それぞれこの規則による同名の職に補せられ、または命ぜられたものとみなす。

付 則（昭和34年教委規則第10号）

この規則は、公布の日から施行する。

付 則（昭和39年教委規則第4号）

この規則は、公布の日から施行する。

付 則（昭和40年教委規則第10号）

この規則は、公布の日から施行し、昭和40年6月4日から適用する。

付 則（昭和42年教委規則第7号）

この規則は、昭和42年4月1日から施行する。

付 則（昭和55年教委規則第4号）

この規則は、公布の日から施行する。

付 則（昭和57年教委規則第4号）

この規則は、公布の日から施行する。

付 則（昭和59年教委規則第12号）

この規則は、昭和59年4月1日から施行する。

付 則（昭和61年教委規則第10号）

この規則は、公布の日から施行する。

付 則（平成3年教委規則第7号）

この規則は、公布の日から施行する。

付 則（平成7年教委規則第7号）

この規則は、平成7年4月1日から施行する。

付 則（平成9年教委規則第7号）

この規則は、公布の日から施行する。

付 則（平成11年教委規則第1号）

この規則は、平成11年4月1日から施行する。

付 則（平成17年教委規則第1号）

この規則は、公布の日から施行する。

付 則（平成20年教委規則第2号）

この規則は、平成20年4月1日から施行する。

付 則（平成26年教委規則第5号）

この規則は、公布の日から施行する。

付 則（平成28年教委規則第21号）

この規則は、公布の日から施行する。

○滋賀県立図書館利用細則

昭和57年1月1日（最終改正平成26年4月1日）

第1章 総 則

（趣 旨）

第1条 この細則は、滋賀県立図書館基本規則（昭和32年滋賀県教育委員会規則第11号。以下「規則」という。）第21条の規定に基づき、滋賀県立図書館（以下「図書館」という。）の利用について必要な事項を定めるものとする。

（利用の禁止および制限）

第2条 図書館の長（以下「館長」という。）は、他の者に迷惑となる行為をする者に対し、図書館の資料または施設の利用を禁止することができる。

2 図書館の資料は、公開を原則とする。ただし、館長は、次の各号に掲げる資料については、その利用を制限することができる。

- (1) 人権やプライバシーを侵害する恐れのある資料
- (2) 図書館が貴重書に指定している資料
- (3) 寄託された資料のうち、寄託者が利用の制限を付した非公刊の資料
- (4) 劣化が著しいため、館長が利用を制限することが適当と認める資料
- (5) その他、館長が特に利用の制限が必要と判断した資料

第2章 個人貸出し

(個人貸出し)

第3条 館長は、県内に住所を有する者または県内に通勤もしくは通学する者で、図書館の貸出登録をしたものに対し図書貸出券(以下「貸出券」という。)を交付する。

2 前項の貸出券の交付を受けた者は、図書館の図書資料の貸出しを受けることができる。

第4条 貸出券の交付を受けた者は、貸出券の記載事項に変更が生じたときまたは貸出券を紛失したときは、速やかにその旨館長に届け出なければならない。

2 貸出券がその交付を受けた者以外の者により使用され図書資料等に損害を生じた場合は、当該貸出券の交付を受けた者もその賠償の責を負うものとする。

(特別貸出し)

第5条 貴重資料、参考資料その他館長が指定する資料は、館長が特に必要であると認める場合に限り、貸し出すことができる。

(貸出期間)

第6条 図書資料の貸出期間は、貸出日から21日以内とする。

2 図書資料の貸出点数は、一人10点以内とする。

3 前2項の規定にかかわらず、館長が特に必要と認める場合においては、図書資料の貸出期間および貸出点数は、館長の定めるところによる。

(貸出しの停止)

第7条 館長は、貸出しを受けた者が貸出期間内に図書資料を返却しなかったときは、その者の図書資料の貸出しを1月を超えない範囲内で期間を定めて停止することができる。

第3章 団体貸出し

(団体貸出し)

第8条 県内に事業所、事務所、施設等を有する団体(以下「団体」という。)は、団体貸出しを受けることができる。

(団体貸出しの申請)

第9条 団体貸出しを受けようとする団体は、団体貸出利用申請書を館長に提出しなければならない。

(貸出期間および貸出点数)

第10条 団体貸出しの貸出期間および貸出点数は、当該団体の利用目的、利用人数等を考慮して館長が定める。

第4章 協力貸出し

(協力貸出し)

第11条 館長は、次の各号に掲げる施設に対し、協力車その他の方法により図書館資料の協力貸出しを行う。

- (1) 公共図書館
- (2) 大学図書館
- (3) その他館長が適当と認める施設

(協力貸出資料)

第12条 次の各号に掲げる図書館資料は、協力貸出しをすることができない。

- (1) 逐次刊行物の最新号
- (2) 輸送が困難な資料
- (3) 損傷のおそれのある資料
- (4) 図書館の業務上貸出しが適当でないと館長が認める資料

2 館長は、前項各号に掲げる図書館資料について必要と認める場合には、当該資料の複写による協力貸出し

をすることができる。

(貸出期間)

第13条 協力貸出しの貸出期間は、貸出日から5週間以内とする。

2 前項の規定にかかわらず館長が特に必要と認める場合は、貸出期間を変更することができる。

(協力貸出しの郵送料)

第14条 県内の第11条各号に掲げる施設に対し郵送による協力貸出しを行う場合においては、郵送に要する費用のうち発送に要する費用は図書館が、返送に要する費用は協力貸出しを受けた施設がそれぞれ負担する。

2 県外の第11条各号に掲げる施設に対し郵送による協力貸出しを行う場合においては、郵送に要する費用は、協力貸出しを受ける施設が負担する。

第5章 身体障害者に対する郵送貸出し

(郵送貸出し)

第15条 館長は、身体障害者のうち、視力障害者に対して録音資料を、し体不自由者に対して図書資料を、それぞれ郵送によって貸し出すことができる。

第16条 本県に居住し、次の各号のいずれかに該当する者は、前条の規定による貸出しを受けることができる。

(1) 視力または、し体に障害を有する者で、身体障害者福祉法（昭和24年法律第283号）第15条に基づき身体障害者手帳の交付を受けている者および戦傷病者特別援護法（昭和38年法律第168号）第4条の規定に基づき戦傷病手帳の交付を受けている者

(2) その他身体障害者で館長が必要と認める者

(郵送貸出しの登録)

第17条 郵送貸出しを受けようとする者は、電話または郵便により郵送貸出登録を受けなければならない。

(郵送料)

第18条 郵送貸出しに要する郵送料は、図書館が負担する。

(郵送貸出しの場合の準用)

第19条 第6条および第7条の規定は、郵送貸出しについて準用する。

第6章 資料の複写

(資料の複写)

第20条 図書館は、利用者が図書館資料の複写を希望するとき、著作権法（昭和45年法律第48号）第31条に規定する範囲内において、これを行うことができる。

2 公共図書館・大学図書館・専門図書館から借り受けたものについては、貸出館が複写可能と指定した資料に限り、これを行うことができる。

3 国立国会図書館・国立国会図書館国際子ども図書館より借り受けたものについては、貸出館が複写可能と指定した資料に限り、これを行うことができる。なお、複写作業は、職員が行うものとする。

(複写の制限)

第21条 次の各号に掲げる図書館資料は、複写することができない。

(1) 寄贈または寄託された資料で、その寄贈または寄託契約の条件として複写の禁止を定めたもの

(2) 図書館の設備の複写能力を超えるもの。または複写することによって図書館資料に損傷のおそれのあるもの

(3) その他、館長が複写することが適当でないと認めるもの

(複写料金)

第22条 複写料金は、次のとおりとする。

(1) 電子式複写 1枚につき10円

(2) マイクロフィルムからの電子式引き伸ばし 1枚につき50円

第7章 施設の利用

(施設の利用)

第23条 図書館の会議室その他の施設（以下「会議室等」という。）を利用しようとする者は、館長の承認を受けなければならない。

(利用承認)

第24条 館長は、会議室等の利用が次の各号のいずれかに該当すると認めるときは、利用を承認しない。

- (1) 風俗を害し、または秩序を乱すおそれがある場合
- (2) 営利を目的とする場合
- (3) 図書館の管理に支障がある場合

(利用の停止等)

第25条 館長は、会議室等の利用が次の各号のいずれかに該当すると認めるときは、その利用条件を変更し、利用を停止し、または利用の承認を取り消すことができる。

- (1) 利用者がこの細則の規定に違反した場合
- (2) 利用目的に変更があった場合
- (3) 館長が図書館運営上特に必要があると認めた場合

第8章 雑 則

(委 任)

第26条 この細則の実施に関し必要な事項は、館長が別に定める。

付 則

- 1 この細則は、昭和57年1月1日から施行する。ただし、第6章の規定は、昭和57年4月1日から施行する。
- 2 滋賀県立図書館利用細則（昭和45年3月適用）は、廃止する。

付 則

この細則は、昭和60年4月23日から施行する。

付 則

この細則は、平成元年4月1日から施行する。

付 則

この細則は、平成3年4月1日から施行する。

付 則

この細則は、平成7年4月1日から施行する。

付 則

この細則は、平成9年4月1日から施行する。

付 則

この細則は、平成13年4月1日から施行する。

付 則

この細則は、平成19年12月1日から施行する。

付 則

この細則は、平成26年4月1日から施行する。

○滋賀県立図書館蔵書構成方針

1. 滋賀県立図書館の運営方針

滋賀県立図書館の役割は、滋賀県民のあらゆる資料要求に応えることである。

これは、県立図書館を利用することによって実現されるとともに、県内の市町立図書館を利用する県民に対しても、市町立図書館を通じて実現されなければならない。県内のどこに住んでいても、誰もが必要とする資料・情報を図書館から確実に入手できるようにすることが、県立図書館の最も大切な役割である。

このためには、県内の市町立図書館の資料提供を支えることができる幅広い蔵書構成が不可欠である。

蔵書の構成にあたっては、「図書館法」に示された公立図書館の役割および「図書館の自由に関する宣言」を踏まえたうえで、多様な対立する意見のある問題についてはそれぞれの観点にたつ資料を幅広く収集すること、著者の思想的・宗教的・党派的立場等によってその著作を排除しないことに特に留意するものとする。

蔵書は、購入資料を中心に寄贈資料の受け入れとあわせて、市町立図書館の除籍資料についても必要なものを県立図書館の蔵書として受け入れることで、その構成の充実を目指すものとする。

2. 資料別蔵書構成基本方針

2. 1. 図書

各分野にわたって、基本的・入門的な図書から、専門的・学術的な図書まで、密度の高い蔵書構成を目指すものとする。ただし、学習参考書・各種試験問題集・語学テキストおよび漫画については、原則として蔵書対象としない。

2. 2. 逐次刊行物

雑誌については、各分野の基本的な雑誌、代表的な学会誌を利用度に応じて収集する。

各分野における雑誌の選択にあたっては、県内の市町村立図書館の雑誌所蔵状況にも留意するものとする。

復刻版の雑誌については、主要なものは出来る限り収集する。

外国雑誌については、各言語・各分野の代表的な雑誌を利用度に応じて収集する。中国語雑誌については、湖南省図書館との交換雑誌を主とする。

新聞については、地元地方紙・主要全国紙の他に専門紙を利用度に応じて収集する。

外国新聞については、各言語の代表的な一般紙を収集する。

2. 3. 視聴覚資料

カセットテープ・CDについては、語学用および視覚障害者用の録音図書を中心に収集する。

音楽CDについては、原則として蔵書構成の対象としない。

ビデオテープ・LD等の映像資料については、原則として蔵書構成の対象としない。

2. 4. マイクロ・フィルム資料

新聞の保存については、マイクロ・フィルムでの保存を原則とする。このため、地元地方紙・主要全国紙のマイクロ・フィルムでの収集とあわせて、滋賀版のマイクロ・フィルムも収集するものとする。

新聞以外の資料的価値の高いマイクロ・フィルム資料については、利用度に応じて収集するものとする。

2. 5. 古文書

古文書・古地図・古典籍等の史料については、滋賀県全体の歴史解明や研究上での史料価値の高いものを中心に収集するものとする。

地域的な史料については、現地での保存を優先するものとし、これらの史料に関してはマイクロフィルム・写真などによる複製の作成を行うものとする。

2. 6. デジタル資料

CD-ROMについては、参考図書として活用可能なものを中心に収集する。

あわせて、オンライン形式による各種データベースの活用についても検討を進めることとする。

2. 7. その他の資料

活字資料以外の資料については、資料的価値や利用度を考慮して必要な資料を収集するものとする。

XI 統計資料

1 利用状況

(1) 2015年度(平成27年度)月別貸出冊数

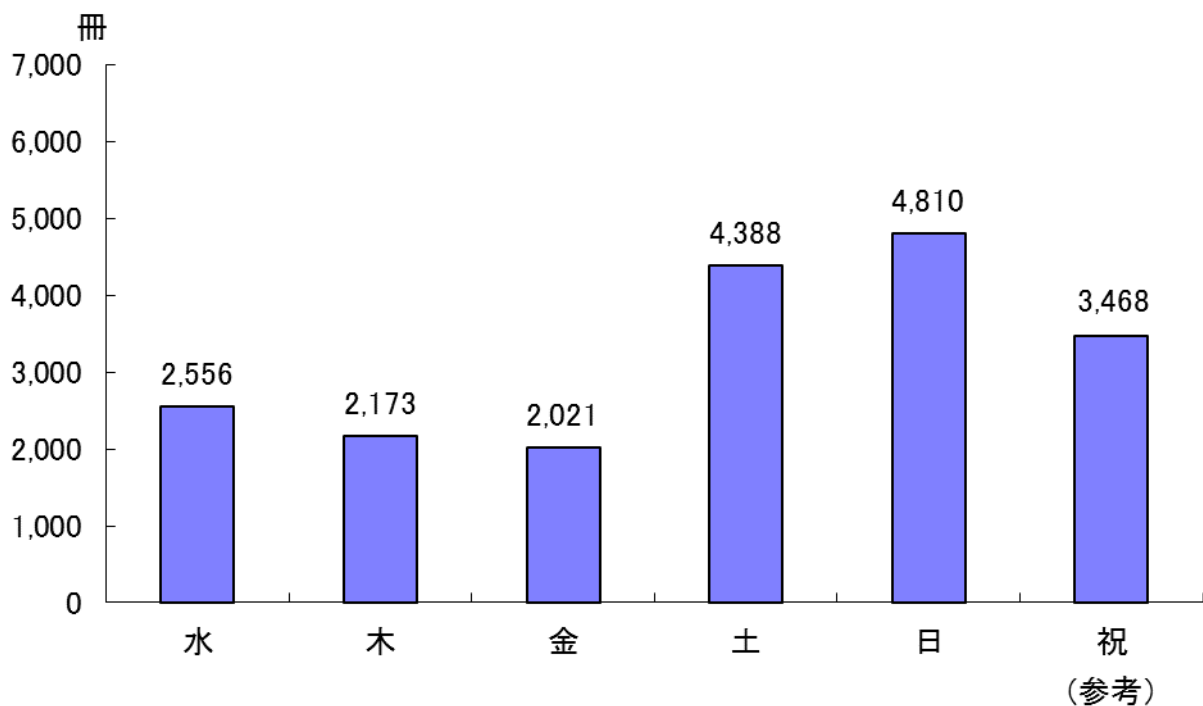
月	4	5	6	7	8	9
一般書	40,620	46,927	38,784	44,332	43,795	43,197
児童書	22,801	26,525	22,536	33,658	34,752	26,033
計	63,421	73,452	61,320	77,990	78,547	69,230

月	10	11	12	1	2	3	計
一般書	39,399	41,285	42,472	36,792	40,261	40,951	498,815
児童書	22,329	26,296	24,817	22,283	23,853	24,457	310,340
計	61,728	67,581	67,289	59,075	64,114	65,408	809,155

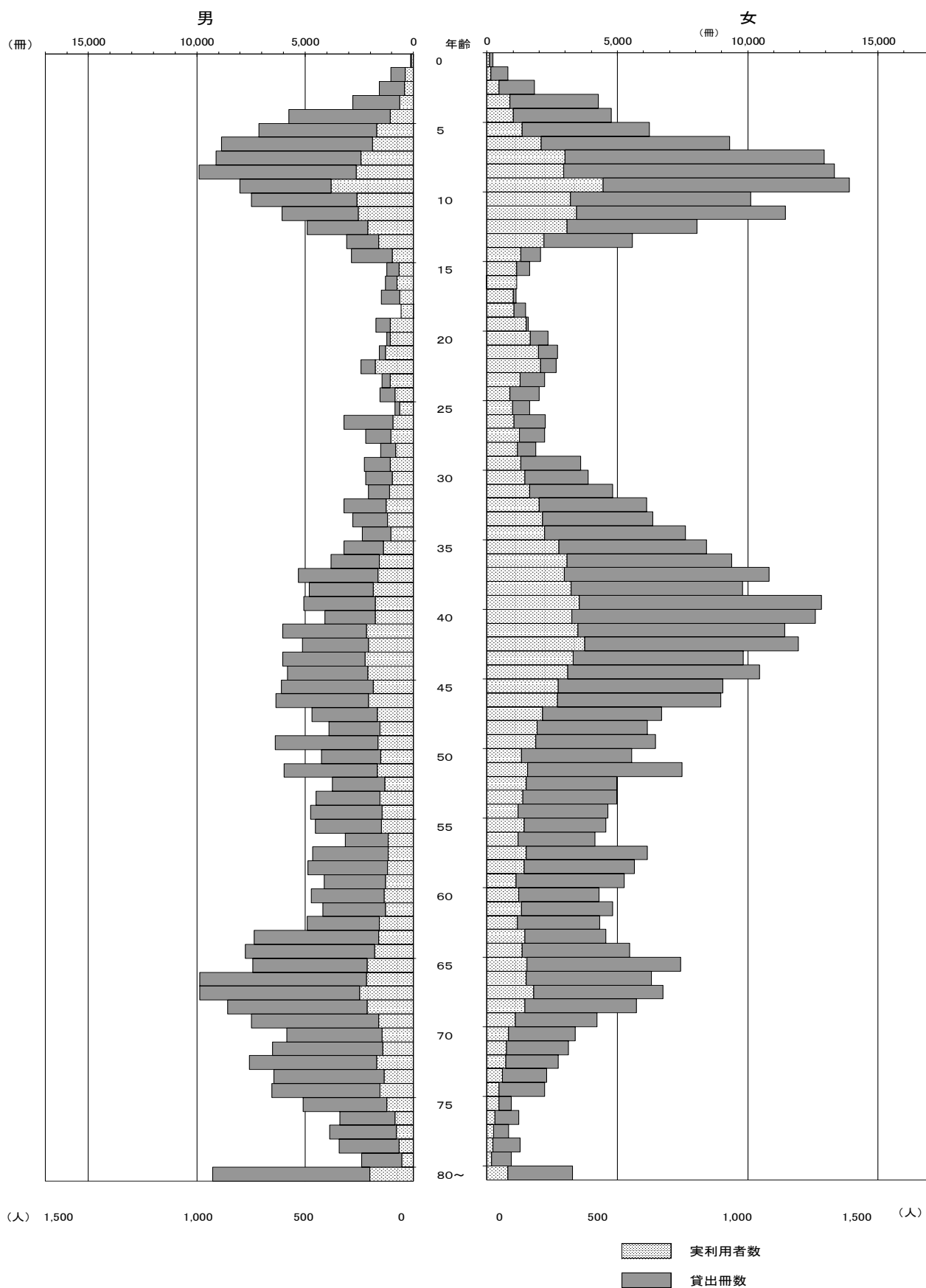
(2) 2015年度(平成27年度)曜日別平均貸出冊数

	水曜日	木曜日	金曜日	土曜日	日曜日	祝日(参考)	計
冊数	2,556	2,173	2,021	4,388	4,810	3,468	-
構成比(年間)	13.0	12.1	11.5	27.2	29.8	6.4	100.0

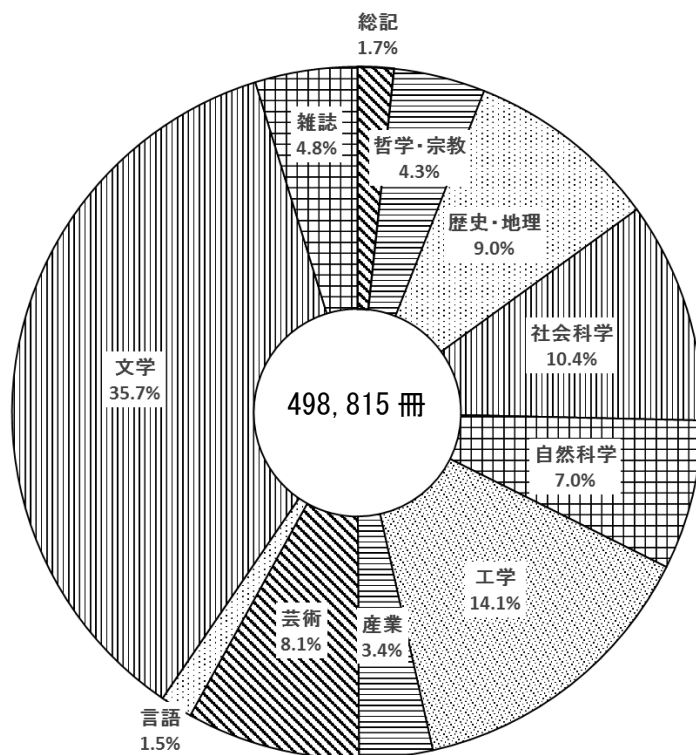
各曜日平均貸出冊数



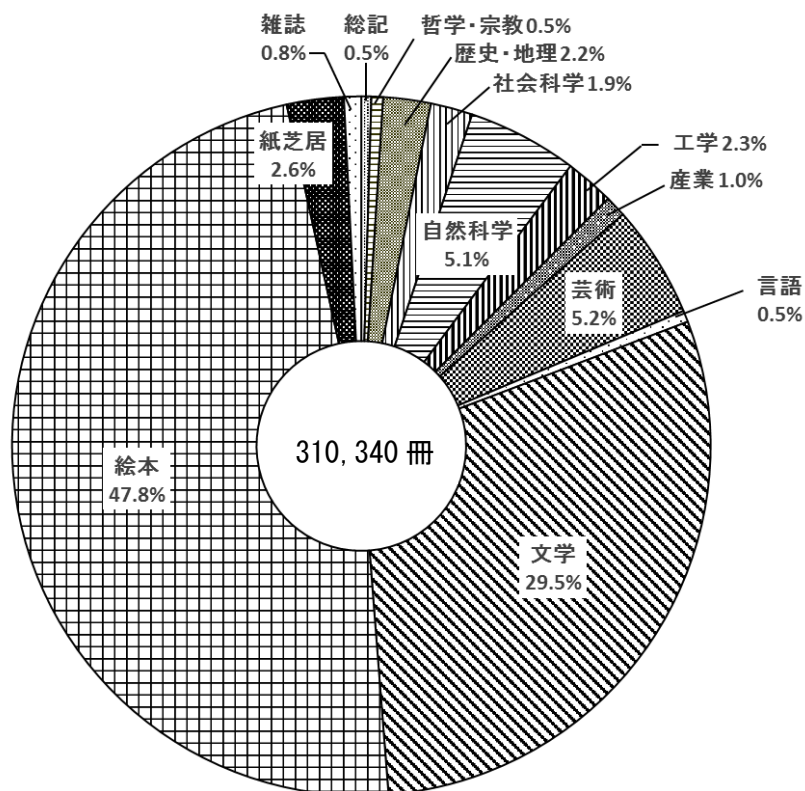
(3) 2015年度(平成27年度)男女別・年齢別貸出冊数と実利用者数



(4) 2015 年度 (平成 27 年度) 分類別貸出構成比 (一般)

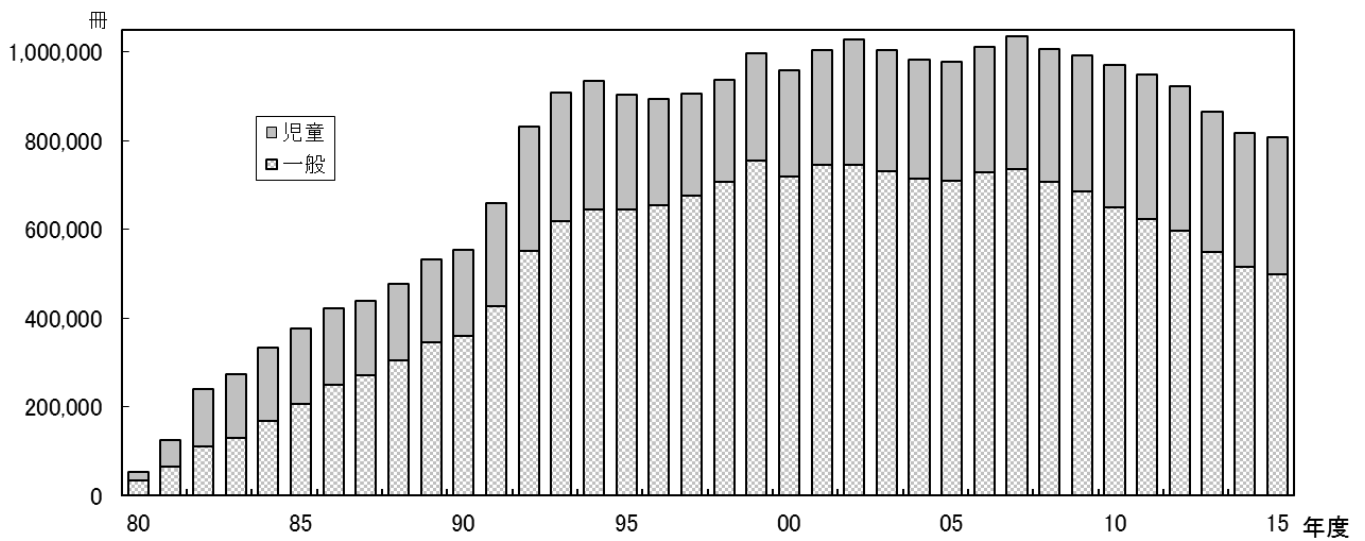


2015 年度 (平成 27 年度) 分類別貸出構成比 (児童)



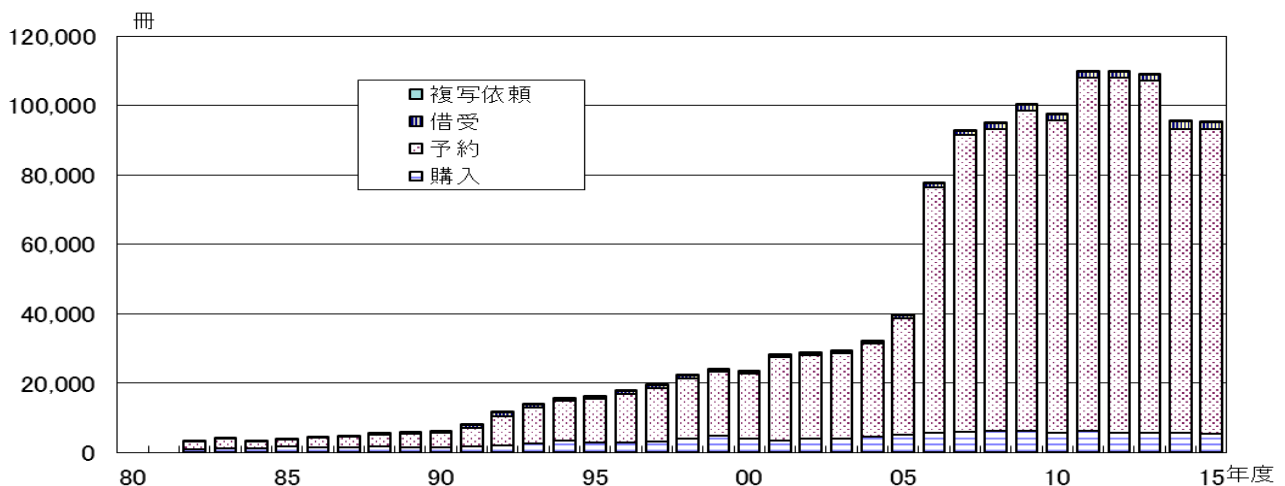
(5) 年度別貸出冊数

年 度	2006 (平成18)	2007 (平成19)	2008 (平成20)	2009 (平成21)	2010 (平成22)	2011 (平成23)	2012 (平成24)	2013 (平成25)	2014 (平成26)	2015 (平成27)
一 般 書	728,500	736,014	706,654	685,550	650,154	624,715	596,249	549,930	516,715	498,815
児 童 書	284,026	299,368	300,889	306,114	320,412	324,022	327,201	315,948	301,118	310,340
計	1,012,526	1,035,382	1,007,543	991,664	970,566	948,737	923,450	865,878	817,833	809,155
1 日 平 均	3,504	3,570	4,030	4,031	3,882	3,780	3,525	3,464	3,271	3,276
対 前 年 度	1.00	1.02	0.97	0.98	0.98	0.98	0.97	0.94	0.94	0.99



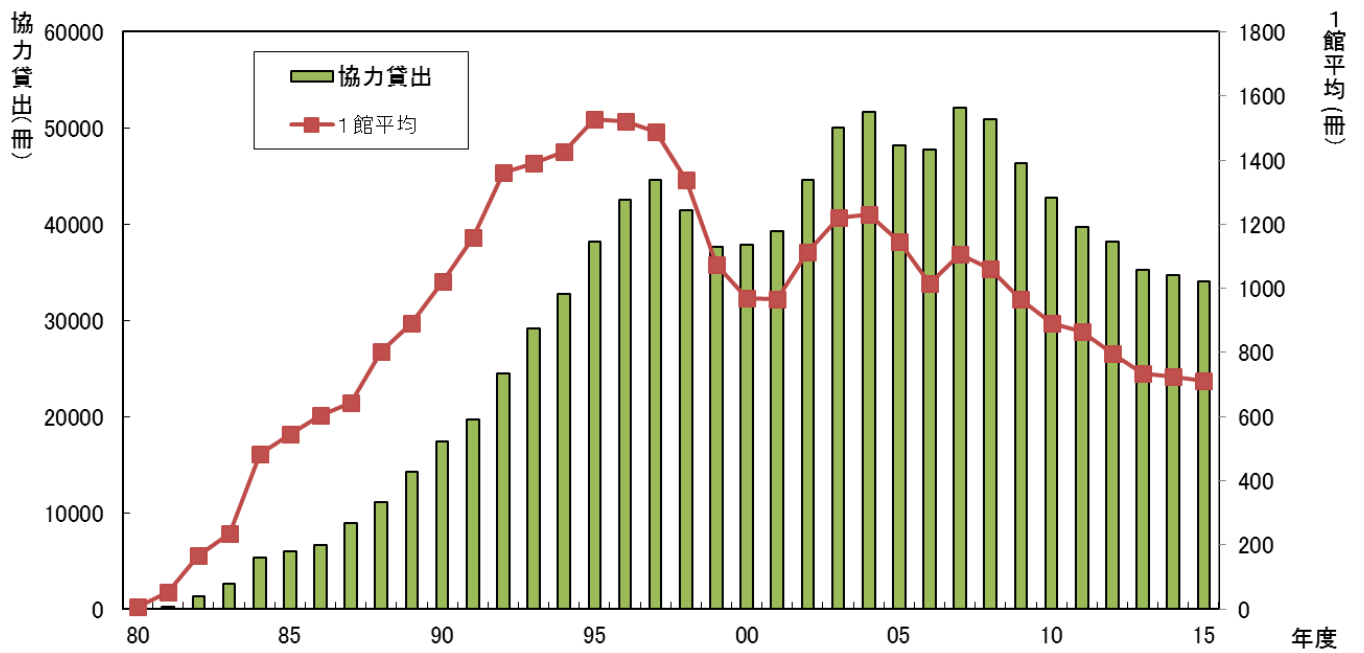
(6) 年度別リクエスト件数

年 度	2006 (平成18)	2007 (平成19)	2008 (平成20)	2009 (平成21)	2010 (平成22)	2011 (平成23)	2012 (平成24)	2013 (平成25)	2014 (平成26)	2015 (平成27)
購 入	5,626	5,958	6,210	6,183	5,836	6,329	5,849	5,601	5,591	5,349
予 約	70,910	85,513	87,118	92,297	89,950	101,592	102,289	101,509	87,576	87,755
借 受	992	1,238	1,535	1,802	1,611	1,777	1,565	1,877	2,248	2,123
複 写 依 頼	124	112	46	102	38	103	114	62	102	122
計	77,652	92,821	94,909	100,384	97,435	109,801	109,817	109,049	95,517	95,349



(7) 年度別協力貸出冊数

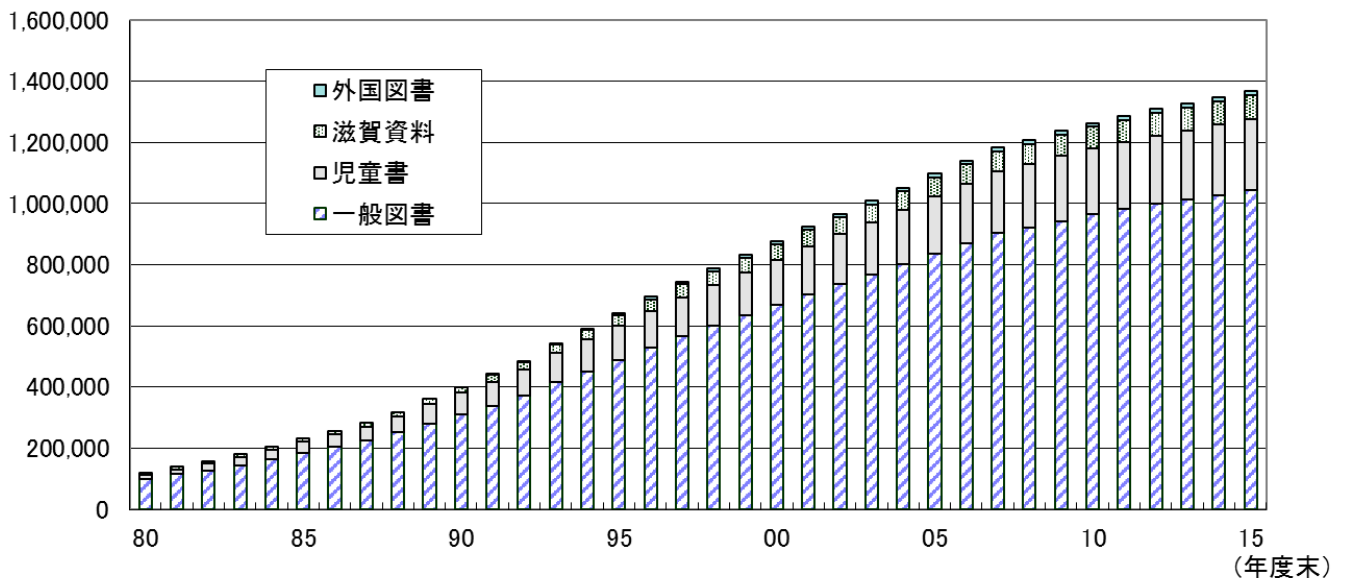
年 度	2006 (平成18)	2007 (平成19)	2008 (平成20)	2009 (平成21)	2010 (平成22)	2011 (平成23)	2012 (平成24)	2013 (平成25)	2014 (平成26)	2015 (平成27)
県内図書館	47,738	52,093	50,941	46,309	42,771	39,718	38,192	35,198	34,695	34,083
館 数	47	47	48	48	48	48	48	48	48	48
1 館 平 均	1,016	1,108	1,061	965	891	864	796	733	723	710
県外図書館	1,443	1,413	1,316	1,604	1,602	1,745	1,634	1,583	1,452	1,673



2 図書資料数

(1) 年度別図書資料数

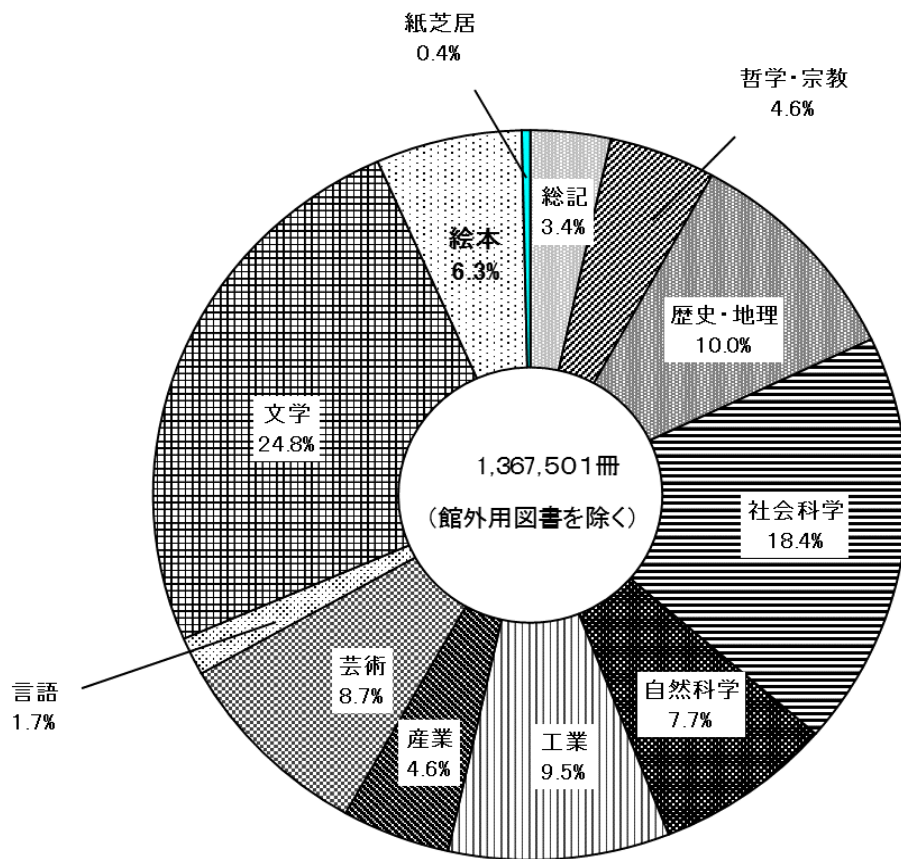
年 度	2006 (平成 18)	2007 (平成 19)	2008 (平成 20)	2009 (平成 21)	2010 (平成 22)	2011 (平成 23)	2012 (平成 24)	2013 (平成 25)	2014 (平成 26)	2015 (平成 27)
一 般 図 書	871,032	903,107	921,510	943,186	964,238	981,242	1,000,002	1,013,926	1,028,143	1,042,599
児 童 書	194,506	201,693	206,554	213,554	216,983	219,811	223,274	226,351	230,012	234,013
滋 賀 資 料	63,059	65,272	66,641	68,162	69,599	70,968	72,371	74,112	76,022	77,756
外 国 図 書	12,726	12,867	12,910	12,943	12,942	12,954	12,974	13,064	13,100	13,133
館外用図書	23,044	23,251	23,251	23,314	23,434	23,458	23,519	23,632	23,659	23,696
計	1,164,367	1,206,190	1,230,866	1,261,159	1,287,196	1,308,433	1,332,140	1,351,085	1,370,936	1,391,197



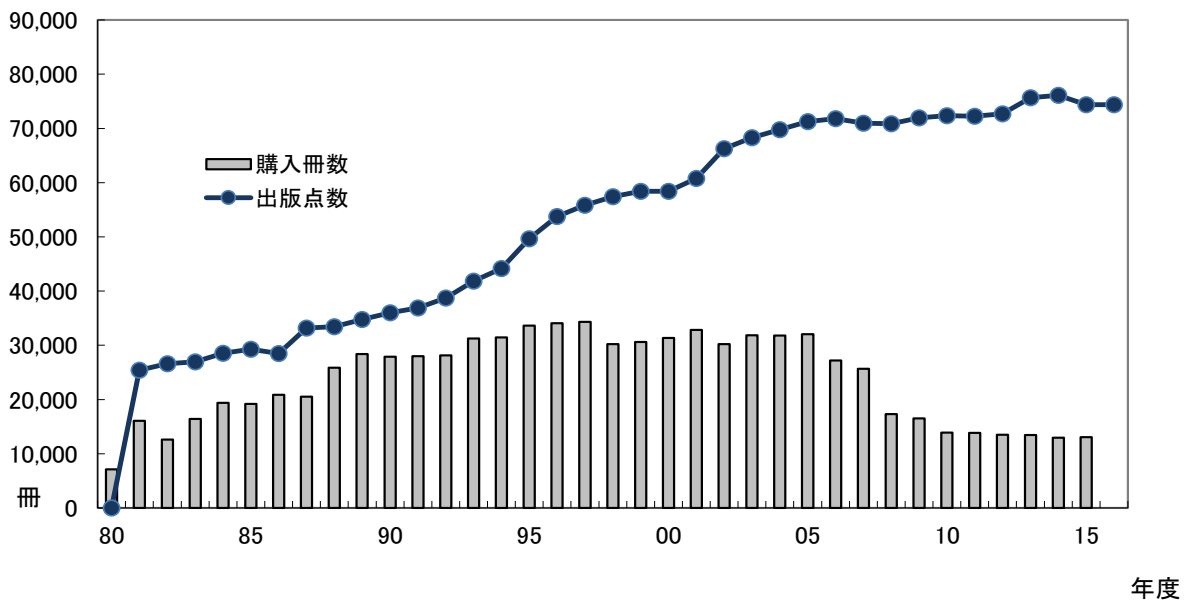
※ 記載年度別図書資料数には以下を含む

2009 (平成 21)	地域活性化・経済危機対策臨時交付金による購入	4,364 冊
2010 (平成 22)	住民生活に光をそそぐ交付金による購入	3,500 冊
2011 (平成 23)	住民生活に光をそそぐ交付金の、繰越分による購入	432 冊
2015 (平成 27)	「地方創生型」の上乗せ交付金による購入	325 冊

(2) 2015年度末(平成27年度末)分類別蔵書構成比

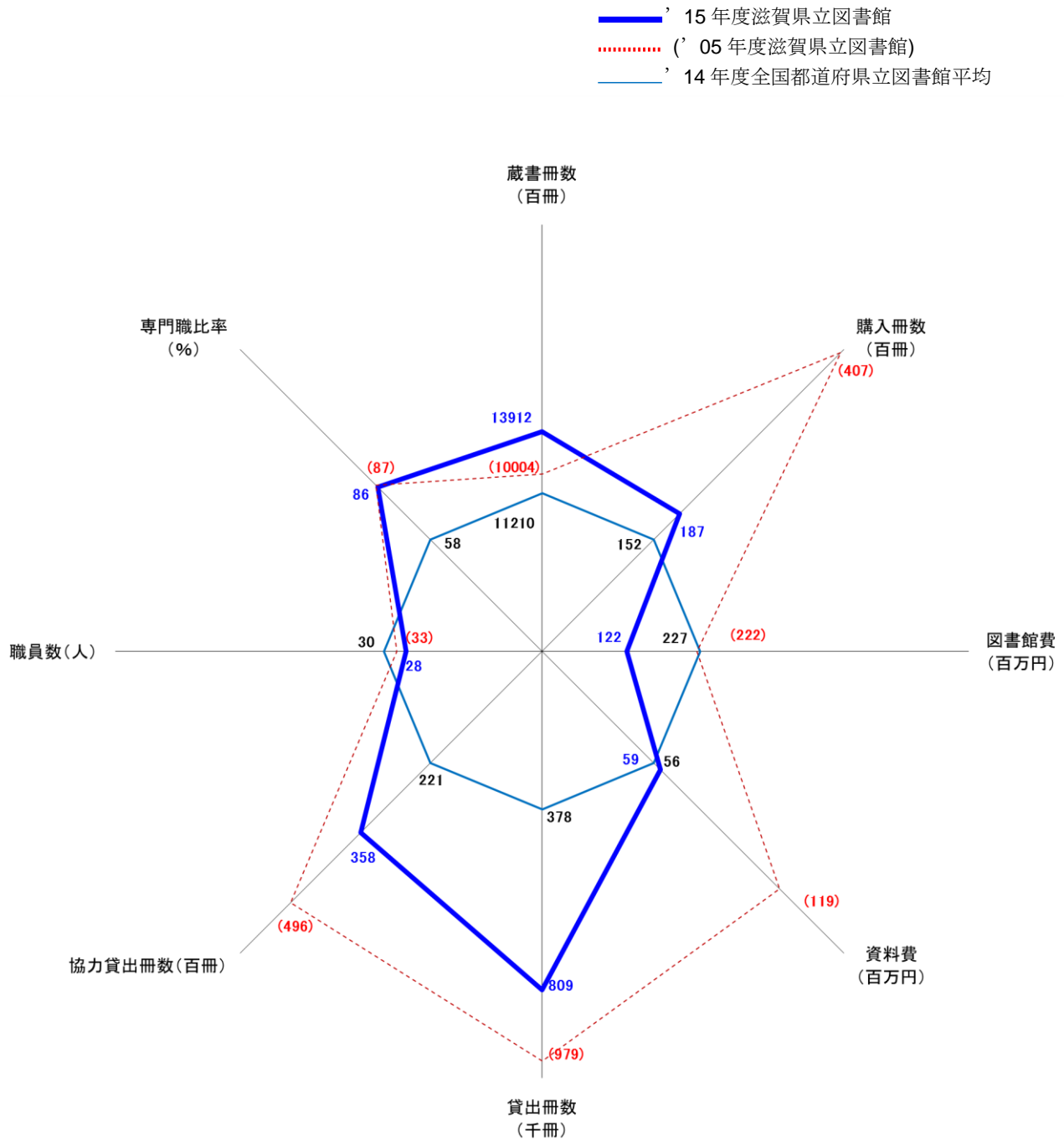


(3) 年度別出版点数と図書購入冊数(一般図書)



※ 交付金による購入冊数は除く

3 全国から見た県立図書館の姿（日本図書館協会『日本の図書館』から）



4 県内の公共図書館のすがた 2015（平成 27 年度）

	人口	BM	職員	内司書	兼任臨職 嘱託等	蔵書 (千冊)	内児童	人口比	受入	受入 人口比	雑 誌	新聞
	(千人)	(台)						(:100)	(冊)	(:1000)	(種)	(種)
大津	-	1	10	2	18.8	480	122	-	14,049	-	220	18
大津北	-	-	2	1	10.6	158	47	-	6,136	-	101	12
和邇	-	1	1	1	5.3	169	49	-	5,094	-	152	9
大津計	343	2	13	4	-	807	218	235	25,279	74	473	39
彦根	113	1	8	5	16.3	772	248	683	14,627	130	161	22
長浜	-	-	6	6	10.2	264	76	-	5,633	-	156	11
浅井	-	-	1	1	9.0	142	43	-	2,522	-	111	9
びわ	-	-	3	3	10.3	164	44	-	3,779	-	182	10
虎姫	-	-	-	-	-	87	30	-	1,688	-	60	5
湖北	-	-	-	-	-	87	27	-	1,765	-	61	5
高月	-	-	2	2	5.2	244	99	-	3,172	-	118	9
長浜計	122	-	12	12	-	988	319	810	18,559	152	688	49
近江八幡	-	-	6	5	8.6	323	82	-	8,369	-	70	9
安土	-	-	3	3	3.4	125	25	-	2,459	-	41	8
近江八幡計	82	-	9	8	-	448	107	546	10,828	131	111	17
草津	-	1	6	5	15.4	323	71	-	9,877	-	197	9
南草津	-	-	3	3	10.8	163	46	-	7,594	-	200	13
草津計	129	1	9	8	-	486	117	377	17,471	136	397	22
守山	81	-	7	7	11.7	307	86	379	14,779	183	172	19
栗東	-	-	6	6	9.7	218	53	-	11,270	-	107	8
栗東西	-	-	-	-	3.5	87	31	-	1,640	-	64	6
栗東計	67	-	6	6	-	305	84	455	12,910	192	171	14
水口	-	1	4	2	4.5	146	49	-	4,232	-	69	9
土山	-	甲賀と兼用	2	2	2.9	114	38	-	2,737	-	73	9
甲賀	-	1	3	1	3.4	125	37	-	2,273	-	104	9
甲南	-	甲賀と兼用	5	2	4.5	120	34	-	3,844	-	115	9
信楽	-	水口と兼用	3	1	2.3	147	39	-	3,026	-	99	7
甲賀計	93	2	17	8	-	652	197	701	16,112	174	460	43
野洲	-	-	7	7	13.7	356	102	-	11,716	-	198	18
中主	-	-	-	-	-	29	13	-	743	-	12	2
野洲計	51	-	7	7	-	385	115	755	12,459	245	210	20
石部	-	-	4	3	1.0	100	30	-	3,213	-	82	10
甲西	-	1	9	7	-	258	72	-	8,348	-	255	12
湖南計	55	1	13	10	-	358	102	651	11,561	210	337	22
マキノ	-	-	-	-	2.3	72	25	-	1,301	-	36	4
今津	-	-	3	2	4.6	161	36	-	4,173	-	130	7
新旭	-	-	-	-	2.3	45	21	-	1,435	-	30	0
朽木	-	-	-	-	2.3	54	22	-	1,629	-	48	3
安曇川	-	-	2	2	4.6	178	55	-	4,561	-	116	6
高島	-	-	-	-	2.3	49	14	-	1,663	-	27	0
高島計	52	-	5	4	-	559	173	1,075	14,762	286	387	20
八日市	-	1	9	9	9.1	294	84	-	7,354	-	284	21
永源寺	-	1	3	3	1.3	129	44	-	3,487	-	119	11
五個荘	-	-	2	2	1.3	50	20	-	3,297	-	90	10
愛湖	-	-	-	-	1.3	18	8	-	691	-	8	2
湖東	-	-	2	2	3.9	165	46	-	3,864	-	101	9
能登川	-	-	6	5	2.5	213	46	-	7,077	-	171	16
蒲生	-	-	3	3	2.0	84	24	-	4,568	-	105	9
東近江計	116	2	25	24	-	953	272	822	30,338	262	878	78
山東	-	-	2	2	9.4	134	43	-	4,632	-	116	11
近江	-	1	2	1	5.4	138	46	-	3,773	-	100	14
米原計	40	1	4	3	-	272	89	680	8,405	209	216	25
日野	22	-	5	5	2.5	178	46	809	4,971	223	289	15
竜王	13	-	3	3	3.2	128	32	985	5,397	432	103	8
秦荘	-	-	3	3	3.8	154	42	-	5,417	-	145	8
愛知川	-	-	6	5	6.3	256	42	-	11,723	-	270	14
愛荘計	21	-	9	8	-	410	84	1,952	17,140	808	415	22
豊郷	7	-	-	-	4.6	77	30	1,100	3,195	434	56	7
甲良	8	-	2	1	4.0	123	42	1,538	5,301	706	102	12
多賀	8	1	3	2	5.0	153	39	1,913	4,277	555	107	9
計	1,421	11	157	125	-	8,361	2,400	588	248,371	175	5,733	463
江 北	-	-	-	-	4.0	50	3	-	507	-	9	1
県 立	1,421	-	28	24	4.0	1,391	234	98	21,154	15	3,023	53

	有効 登録者数	登録率 (%)	貸出冊数	内児童 (千冊)	人口比	登録1人当	予約件数
	(人)	(対人口)	(冊数)		貸出数 (・100)	貸出数(冊)	(件)
大津	23,933	-	949,393	317	-	40	182,116
大津北	10,366	-	381,298	138	-	37	59,377
和邇	8,153	-	315,369	85	-	39	39,019
大津計	42,452	12	1,646,060	540	480	39	280,512
彦根	14,897	13	606,257	230	538	41	42,143
長浜	-	-	310,232	120	-	-	57,085
浅井	-	-	120,775	53	-	-	12,162
びわ	-	-	248,453	77	-	-	22,260
虎姫	-	-	38,668	17	-	-	6,888
湖北	-	-	74,496	37	-	-	7,959
高月	-	-	206,014	75	-	-	20,914
長浜計	17,637	14	998,638	379	820	57	127,268
近江八幡	-	-	447,853	177	-	-	27,705
安土	-	-	93,635	31	-	-	5,885
近江八幡計	12,936	16	541,488	208	656	42	33,590
草津	-	-	736,861	249	-	-	72,906
南草津	-	-	439,311	143	-	-	53,360
草津計	25,270	20	1,176,172	392	913	47	126,266
守山	16,200	20	655,927	259	813	40	42,771
栗東	-	-	398,576	134	-	-	20,961
栗東西	-	-	261,122	116	-	-	29,357
栗東計	17,931	27	659,698	250	980	37	50,318
水口	13,519	-	198,843	86	-	15	14,921
土山	3,086	-	58,277	24	-	19	3,417
甲賀	5,723	-	88,048	38	-	15	4,807
甲南	8,791	-	191,413	66	-	22	13,474
信楽	5,245	-	98,447	37	-	19	6,092
甲賀計	36,364	39	635,028	251	684	17	42,711
野洲	-	-	627,737	197	-	-	48,994
中主	-	-	46,385	21	-	-	5,001
野洲計	14,201	28	674,122	218	1,325	47	53,995
石部	-	-	109,013	32	-	-	3,448
甲西	-	-	331,611	103	-	-	15,890
湖南計	10,929	20	440,624	135	802	40	19,338
マキノ	619	-	38,334	16	-	-	3,899
今津	4,869	-	264,088	73	-	-	19,223
新旭	755	-	57,726	27	-	-	4,632
朽木	403	-	32,390	13	-	-	7,437
安曇川	4,229	-	283,051	99	-	-	17,403
高島	472	-	38,269	12	-	-	4,564
高島計	11,347	22	713,858	240	1,383	63	57,158
八日市	-	-	331,204	106	-	-	51,709
永源寺	-	-	76,350	34	-	-	3,173
五個荘	-	-	71,880	28	-	-	6,029
愛東	-	-	8,470	4	-	-	999
湖東	-	-	127,274	39	-	-	3,879
能登川	-	-	244,039	76	-	-	7,976
蒲生	-	-	125,564	46	-	-	4,951
東近江計	25,543	22	984,781	333	851	39	78,716
山東	4,982	-	271,543	91	-	55	11,564
近江	3,434	-	186,672	80	-	54	8,750
米原計	8,416	21	458,215	171	1,142	54	20,314
日野	4,973	22	183,498	60	824	37	3,694
竜王	3,012	24	136,007	61	1,087	45	4,076
秦荘	-	-	83,764	28	-	-	4,723
愛知川	-	-	229,557	59	-	-	9,370
愛荘計	6,284	30	313,321	87	1,477	50	14,093
豊郷	1,200	16	34,436	16	468	29	1,148
甲良	1,646	22	71,444	30	952	43	1,130
多賀	2,460	32	123,235	36	1,598	50	2,216
計	273,698	19	11,052,809	3,896,000	778	40	1,001,457
江北	2,024	-	2,036	0	-	-	722
県立	25,327	2	809,155	310	57	32	95,349

平成26度 決算 経常経費 (千円)	平成26度 決算 経常経費 資料費	平成28度 予算 経常経費 (千円)	平成28度 予算 経常経費 資料費	人口1人当 資 料 費 (円)
-	-	-	-	-
-	-	-	-	-
-	-	-	-	-
173,164	43,812	188,611	42,936	125
80,744	27,031	88,075	26,918	239
-	-	-	-	-
-	-	-	-	-
-	-	-	-	-
-	-	-	-	-
-	-	-	-	-
-	-	-	-	-
69,608	32,815	140,303	34,495	283
-	-	-	-	-
-	-	-	-	-
63,675	14,681	64,341	16,430	199
80,011	17,086	116,589	17,088	-
49,725	13,476	54,966	13,748	-
129,736	30,562	171,555	30,836	239
63,957	21,094	58,778	16,036	199
-	-	-	-	-
-	-	-	-	-
85,324	17,331	92,619	17,187	255
-	4,515	-	6,404	-
-	2,611	-	3,513	-
-	2,949	-	4,139	-
-	4,864	-	8,431	-
-	2,936	-	5,239	-
110,943	17,875	122,869	27,726	299
-	-	-	-	-
-	-	-	-	-
54,094	17,833	50,807	18,300	360
-	5,147	-	5,151	-
-	16,430	-	14,784	-
60,318	21,577	54,845	19,935	363
4,545	2,456	6,494	2,263	-
29,625	8,208	27,716	6,792	-
6,085	2,185	5,852	1,982	-
6,284	2,544	6,226	2,307	-
21,774	8,121	23,307	6,598	-
5,995	2,246	5,755	2,042	-
74,308	25,760	75,350	21,984	426
-	16,482	-	15,576	-
-	6,864	-	6,177	-
-	5,851	-	4,162	-
-	1,112	-	1,030	-
-	8,104	-	7,606	-
-	13,024	-	12,220	-
-	8,536	-	8,038	-
146,946	59,973	149,082	54,809	474
26,367	7,193	29,764	7,103	-
27,742	6,346	27,782	6,315	-
54,109	13,539	57,546	13,418	334
30,400	13,013	29,150	13,021	585
25,137	9,866	24,119	9,913	793
20,034	10,953	17,871	8,889	-
53,340	23,319	47,032	16,476	-
73,374	34,272	64,903	25,365	1,196
17,478	5,726	18,543	6,011	817
26,982	9,641	26,064	8,400	1,119
19,236	8,825	18,179	7,493	971
1,359,533	425,226	1,495,739	411,213	289
4,365	65	5,501	200	-
120,803	55,449	119,969	55,829	39

[注]

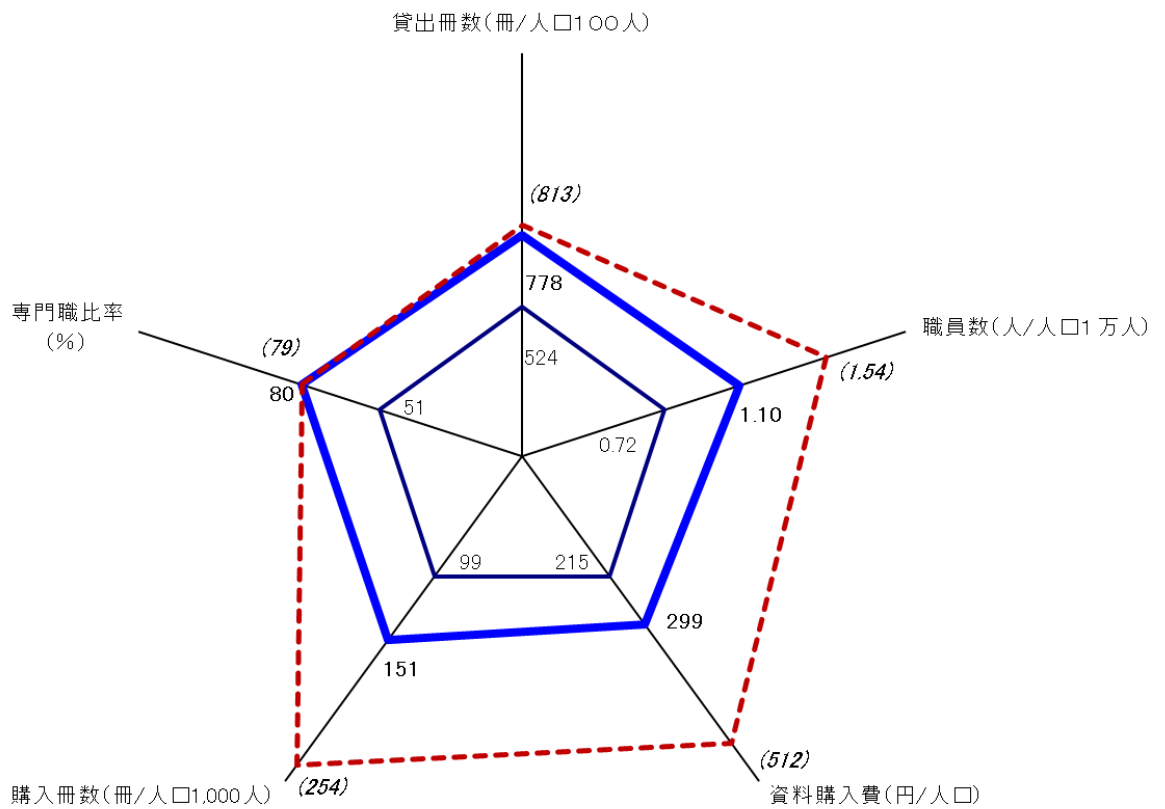
1. この資料は、日本図書館協会公共図書館調査票への各館の記入に基づき、滋賀県関係分を集計したものです。個々の項目の算出方法については、日本図書館協会発行の「公共図書館調査票記入要領」を参照してください。

2. 人口は平成27年1月1日現在の住民基本台帳人口に基づいた『全国市町村要覧』平成27年版によります。なお、平成21年改正の「住民基本台帳法」が平成24年7月9日に施行されたため、人口には外国人住民を含んでいます。

3. 登録者数：「昨年度有効登録者数」（2015年度実利用者数）。

5 県内市町立図書館の全国比較（日本図書館協会『日本の図書館』から）

- 15年度県内市町立図書館平均
- ⋯ 05年度県内市町立図書館平均
- 14年度全国区市町村立図書館平均



6 県内市町立図書館の経年変化

年 度	1980 (昭和55)	1985 (昭和60)	1990 (平成2)	1995 (平成7)	2000 (平成12)	2002 (平成14)
図 書 館 数	5	10	16	26	39	41
県 人 口	1,071,698	1,144,579	1,216,725	1,280,838	1,337,770	1,353,703
B M (台)	4	4	8	10	14	14
職 員 (内 司 書)	44(25)	72(43)	118(77)	160(126)	182(145)	181(145)
蔵 書 (千 冊)	378	964	1,961	3,322	5,099	5,879
内 児 童 (千 冊)	94	301	612	961	1,462	1,667
受 入 (冊)	51,615	152,488	228,179	310,133	445,276	495,556
登 録 者 数 (人)	58,262	201,659	281,734	401,026	460,873	427,023
貸 出 冊 数 (冊)	690千冊	2,275,496	3,557,613	6,115,691	8,202,005	10,235,342
内 児 童 (千 冊)	300	964	1,535	2,064	2,363	3,106
県民1人当貸出冊数	0.60	1.99	2.96	4.81	6.19	7.62
予 約 件 数 (件)	527	26,463	49,722	153,800	237,651	325,124
決 算 資 料 費 (千 円)	92,457	216,670	328,651	520,091	723,212	700,995
設置人口当資料費(円)	125	314	386	502	592	556

年 度	2003 (平成15)	2004 (平成16)	2005 (平成17)	2006 (平成18)	2007 (平成19)	2008 (平成20)
図 書 館 数	42	43	44	46	46	47
県 人 口	1,361,517	1,368,616	1,375,938	1,365,393	1,371,577	1,377,886
B M (台)	14	13	13	13	13	12
職 員 (内 司 書)	180(143)	181(140)	179(140)	179(143)	175(136)	169(137)
蔵 書 (千 冊)	6,229	6,450	6,717	7,007	7,189	7,410
内 児 童 (千 冊)	1,736	1,938	1,870	1,937	2,019	2,094
受 入 (冊)	411,460	363,719	409,268	337,259	318,170	325,039
登 録 者 数 (人)	381,924	408,391	401,409	451,241	370,896	297,726
貸 出 冊 数 (冊)	11,031,064	11,260,388	11,216,512	11,385,100	11,543,596	11,969,887
内 児 童 (千 冊)	3,363	3,553	3,141	3,693	3,646	3,866
県民1人当貸出冊数	8.18	8.23	8.15	8.34	8.42	8.69
予 約 件 数 (件)	400,308	450,243	459,330	523,736	559,977	692,108
決 算 資 料 費 (千 円)	741,033	631,476	616,562	545,869	496,788	471,008
設置人口当資料費(円)	578	459	457	400	339	298

年 度	2009 (平成21)	2010 (平成22)	2011 (平成23)	2012 (平成24)	2013 (平成25)	2014 (平成26)	2015 (平成27)
図 書 館 数	47	47	47	47	48	48	48
県 人 口	1,382,231	1,386,570	1,390,927	1,394,472	1,419,426	1,421,779	1,421,342
B M (台)	10	11	11	11	11	11	11
職 員 (内 司 書)	163(133)	162(125)	158(127)	156(129)	160(129)	153(123)	157(125)
蔵 書 (千 冊)	7,599	7,779	7,916	8,018	8,127	8,209	8,361
内 児 童 (千 冊)	2,146	2,190	2,224	2,261	2,279	2,332	2,400
受 入 (冊)	289,868	305,129	293,176	329,686	276,858	262,548	248,371
登 録 者 数 (人)	323,308	294,780	269,406	325,417	282,423	268,325	279,698
貸 出 冊 数 (冊)	12,229,110	11,939,070	11,859,450	11,648,205	11,374,648	10,942,999	11,052,809
内 児 童 (千 冊)	3,599	3,898	3,903	3,885	3,813	3,726	3,896,000
県民1人当貸出冊数	8.85	8.61	8.53	8.35	8.01	7.70	7.78
予 約 件 数 (件)	779,053	816,498	877,922	932,250	929,690	963,464	1,001,457
決 算 資 料 費 (千 円)	448,882	397,121	374,888	420,400	395,349	425,226	—
設置人口当資料費(円)	307	286	269	301	278	299	—

* 図書館数には、大津・高島・草津・栗東・湖南・甲賀・東近江・米原・愛荘・長浜・近江八幡の地域館が含まれる。

7 滋賀の図書館年表

年度	開館状況	公立図書館数 (設置市町村数)	設置率% 県(全国平均)	県民100人当たりの		県立図書館沿革	図書館振興策経過	県公共図書館協議会ほか (全国図書館関係)	大学短大 設置状況等
				貸出冊数(順位)	1位(県)				
大正5年 (1916)	彦根	1(1)							
昭和3年 (1928)	水口	2(2)							
昭和18年 (1943)	県立	3(2)				開館			
昭和22年 (1947)						大津公民館へ移転			
昭和24年 (1949)									滋賀大学
昭和25年 (1950)								図書館法公布	滋賀県立短期大学
昭和29年 (1954)						滋賀会館へ移転		日図協「図書館の自由に関する宣言」採択	
昭和31年 (1956)						移動図書館(BM)運行開始			
昭和38年 (1963)								日図協『中小都市における公共図書館の運営』(「中小レポート」)刊行	
昭和45年 (1970)					48(東京)			日図協『市民の図書館』刊行 東京都図書館振興プロジェクト開始	滋賀女子短期大学
昭和46年 (1971)					66(東京)	「図書館しが」創刊			
昭和48年 (1973)					119(東京)			「望ましい基準(案)」発表	
昭和49年 (1974)									滋賀医大
昭和50年 (1975)					186(東京)		日図研委嘱調査「県立図書館の基本構想に関わる調査報告書」	滋賀県公共図書館協議会発足	
昭和51年 (1976)					211(東京)			東京都図書館振興プロジェクト終了	
昭和52年 (1977)					241(東京)	ともしび文庫(自費出版助成)開始			
昭和53年 (1978)	守山	4(3)	6(27%)	35(29位)	256(東京)				
昭和54年 (1979)	野洲, 今津 彦根(新館)	6(5)	10(27)	47(27)	280(東京)		「図書館振興に関する提言」	日図協「図書館の自由に関する宣言」改訂	
昭和55年 (1980)				60(27)	312(東京)	4月新館移転 7/10開館 7/11一般利用開始	草の根図書館への補助開始	県公図再スタート(10月から)	
昭和56年 (1981)	大津	7(6)	12(29)	57(34)	330(東京)	対面朗読奉仕実施 協力車運行開始 BMしらゆき号廃止	建設・図書費補助開始	滋賀県図書館活動推進協議会発足	
昭和57年 (1982)	長浜	8(7)	14(30)	100(25)	364(東京)	貸出3冊→5冊へ 郵送貸出実施 全日曜開館 新聞記事索引作成開始		県公図「相互貸借規約」施行 県立の本の返却が県内全館で可能に	
昭和58年 (1983)	近江八幡 草津 水口(新館)	10(9)	18(30)	149(12)	374(東京)	湖南省図書館と姉妹図書館協定・事業開始 BMほたるび号廃止 ともしび文庫廃止		全国奉仕部門研究集会開催 「滋賀の図書館'83」刊行	
昭和59年 (1984)			18(31)	176(12)	393(東京)	配本車巡回活動開始	図書費補助期限延長		
昭和60年 (1985)	八日市	11(10)	20(31)	199(9)	405(東京)	雑誌コーナー増設 コンピュータ稼働(県立レベル全国初)		市立図書館設置100%達成	聖泉短大

年度	開館状況	公立図書館数 (設置市町村数)	設置率% 県(全国平均)	県民100人当たりの		県立図書館沿革	図書館振興策経過	県公共図書館協議会ほか (全国図書館関係)	大学短大 設置状況等
				貸出冊数(順位)	1位(県)				
昭和61年 (1986)			20(32)	208(8)	412(東京)			「図書および図書館施設整備事業」に対して県へ陳情 国公立・公共図書館連絡会発足	
昭和62年 (1987)	栗東, 愛東 マキノ	14(13)	26(33)	239(7)	419(東京)	協力車巡回コース増加(6コース) 蔵書目録「滋賀資料編」刊行			
昭和63年 (1988)			26(34)	250(5)	425(東京)	第一次図書整備5ヶ年計画 図書館員専門講座開講 蔵書目録「児童資料編」刊行	「市町村立図書館の建設に向けて」草の根図書館を草の根文庫に改称	「湖国の21世紀を創る図書館整備計画」 滋賀県図書館活動推進協議会解散	
平成元年 (1989)	甲西, 五個荘	16(15)	30(35)	271(4)	420(東京)	児童図書全件購入開始 地下書庫建設工事着手		日図協『公立図書館の任務と目標・解説』刊行	龍谷大学瀬田学舎 滋賀文教短大
平成2年 (1990)	石部	17(16)	32(36)	296(3)	433(東京)	本館改修工事終了			滋賀文化短大
平成3年 (1991)			32(37)	318(2)	445(東京)	洋書コーナー設置・購入開始 地下書庫竣工 貸出冊数制限撤廃	補助制度改定(開館時図書購入費割増補助等)		
平成4年 (1992)	志賀, 湖東	19(18)	36(39)	343(2)	526(東京)	資料保存センター業務開始		「望ましい基準」文部省局長通知	
平成5年 (1993)	土山, 高月 大津北	22(20)	40(41)	418(2)	575(東京)	第二次図書整備5ヶ年計画(新刊80%購入, 復刻版・学術報告書重点収集)		『滋賀の図書館'93』	成安造形大学
平成6年 (1994)	安土, 浅井 安曇川	25(23)	46(42)	451(2)	605(東京)	『滋賀県立図書館創立50周年記念誌』刊行		「ユネスコ公共図書館宣言」採択	立命館大学びわこくさつ キャンパス
平成7年 (1995)	秦荘, 豊郷	27(25)	50(44)	481(2)	623(東京)	貸出冊数制限10冊に 土日の開館時間9時→10時に 大津・草津市立への返却中止 利用者用検索端末設置		全国奉仕部門研究会開催 『滋賀の図書館-全国奉仕部門研究会資料-』	滋賀県立大学(←県立短大)
平成8年 (1996)	信楽, 日野 虎姫	30(28)	56(46)	496(2)	635(東京)			滋賀文教短大で司書講習開講	
平成9年 (1997)	能登川 近江八幡(新館)	31(29)	58(48)	512(2)	650(東京)		所管課が文化芸術課から生涯学習課に	県読連協「野間読書推進賞」受賞	
平成10年 (1998)	多賀	32(30)	60(49)	571(2)	697(東京)	1階ロビーに貸出カウンター設置	市町村文化施設等整備事業の見直し 「買増し図書整備事業」5年に変更		
平成11年 (1999)	近江, びわ 甲良, 竜王	36(34)	68(50)	606(2)	710(東京)	祝日開館実施 第85回全国図書館大会開催		『滋賀の図書館'99』 図書館法改正(7.8成立 12.4.1施行) 近公図児童奉仕部門研究会開催	
平成12年 (2000)	永源寺, 甲賀 湖北, 愛知川	40(38)	76(51)	619(2)	708(東京)	インターネットによる書誌情報提供サービス開始	草の根文庫への補助廃止 『さざなみ21報告書』		平安女学院大学びわ湖守 山キャンパス
平成13年 (2001)	山東 今津(新館)	41(39)	78(52)	676(2)	708(東京)			「望ましい基準」文部科学大臣告示 子どもの読書活動推進法成立	
平成14年 (2002)	南草津 野洲(新館)	42(39)	78(53)	762(1)	762(滋賀)	利用者用インターネット端末設置			
平成15年 (2003)	朽木	43(40)	80(55)	818(1)	818(滋賀)		図書館施設整備事業廃止	日図協『公立図書館の任務と目標』改訂(2004.3月)	長浜バイオ大学 びわこ成蹊スポーツ大学 聖泉大学(←聖泉短大)
平成16年 (2004)	甲南	44(41)	82(63)	838(1)	838(滋賀)			市町村合併はじまる	

年度	開館状況	公立図書館数 (設置市町村数)	設置率% 県(全国平均)	県民100人当たりの		県立図書館沿革	図書館振興策経過	県公共図書館協議会ほか (全国図書館関係)	大学短大 設置状況等
				貸出冊数(順位)	1位(県)				
平成17年 (2005)	栗東西	45(29)	88(72)	802(1)	802(滋賀)	市町村合併に伴い協力車巡回4コースに減インターネットによる予約サービス開始		文字・活字文化振興法成立 文科省『これからの図書館像』刊行(2006.3月)	平安女学院大学びわ湖守 山キャンパス廃止
平成18年 (2006)	新旭図書室 高島図書室	47(23)	88(72)	833(1)	833(滋賀)			市町村合併により自治体数26に 近公図研究集会開催	
平成19年 (2007)		47(23)	88(72)	842(1)	842(滋賀)	中国湖南省図書館職員交流研修	「滋賀の図書館のあり方について (答申)」		
平成20年 (2008)	蒲生	48(23)	88(72)	869(1)	869(滋賀)	休館日週2日(月・火曜日)に	「これからの滋賀の図書館のあり 方(指針)」	『滋賀の図書館 2008』刊行 図書館法改正	滋賀短期大学(←滋賀女子短大)
平成21年 (2009)		48(23)	88(73)	885(2)	892(東京)	土曜サロン定期開催開始		文部科学省図書館地区別研修(近畿地区)開催	びわこ学院大学(←滋賀文化短大)
平成22年 (2010)		48(19)	100(73)	861(2)	907(東京)	メールによるレファレンスサービス開始 メールマガジン配信開始		国民読書年記念講演会開催	
平成23年 (2011)		48(19)	100(74)	852(2)	910(東京)				
平成24年 (2012)		48(19)	100(75)	835(2)	901(東京)	「夏の節電クールアクション2012」の一環として夏休み全日開館実施		平成24年度全国公共図書館研究集会 サービス部門 総合・経営部門開催	
平成25年 (2013)	中主	49(19)	100(75)	801(2)	849(東京)				
平成26年 (2014)	五個荘(新館)	49(19)	100(75)	770(2)	841(東京)	図書館協議会を設置		学校図書館法改正 『滋賀の図書館 2014』刊行	
平成27年 (2015)						「学校図書館活用支援」事業を開始 地域活性化・地域住民生活等緊急支援交付金による「滋賀の魅力発信担い手育成支援」事業を実施		がん対策基金事業『いと』刊行	
平成28年 (2016)						図書・情報整備による「次世代のための成長産業支援」事業を実施		障害者差別解消法施行	

XII 県内の公共図書館

平成28年(2016年)4月

	館名 館長名	〒 住所	TEL FAX	休館日 開館時間・貸出冊数・貸出期間
1a	大津市立図書館 館長 玉井 泰子	〒520-0047 大津市浜大津二丁目1-3	077-526-4600 077-522-9877	月曜 祝日(土・日の場合閉館) 月末の木曜(8月・12月除く) 10:00-19:00 10:00-17:00(日) 1人15冊(市内合計) 3週間
1b	大津市立北図書館 館長 中川 弘	〒520-0243 大津市堅田二丁目1-11	077-574-0145 077-574-0148	月曜 祝日(土・日の場合閉館) 月末の木曜(8月・12月除く) 10:00-18:00 10:00-17:00(日) 1人15冊(市内合計) 3週間
1c	大津市立和邇図書館 館長 堀出 正治	〒520-0528 大津市和邇高城25	077-594-2050 077-594-4660	月曜 祝日(土・日の場合閉館) 月末の木曜(8月・12月除く) 10:00-18:00 10:00-17:00(日) 1人15冊(市内合計) 3週間
2	彦根市立図書館 館長 神細工 信二	〒522-0001 彦根市尾末町8-1	0749-22-0649 0749-26-0300	月曜 第4木曜 祝日 10:00-18:00 1人10冊 2週間
3a	長浜市立長浜図書館 館長 川瀬 修	〒526-0056 長浜市朝日町18-5	0749-63-2122 0749-65-3288	木曜 月末の水曜 10:00-19:00 土・日・祝9:00-18:00 1人30冊3週間/視聴覚資料3点1週間(市内合計)
3b	長浜市立浅井図書館 館長 片桐 宏	〒526-0251 長浜市大依町528	0749-74-3311 0749-74-1811	火曜 水曜 10:00-18:00 1人30冊3週間/視聴覚資料3点1週間(市内合計)
3c	長浜市立びわ図書館 館長 木田 小百合	〒526-0108 長浜市難波町505	0749-72-4305 0749-72-4428	火曜 月末の水曜 10:00-18:00 金曜のみ10:00-20:00 1人30冊3週間/視聴覚資料3点1週間(市内合計)
3d	長浜市立虎姫図書館 館長 片桐 宏	〒529-0112 長浜市宮部町3445	0749-73-2335 0749-73-5070	水曜 木曜 祝日 10:00-18:00 1人30冊3週間/視聴覚資料3点1週間(市内合計)
3e	長浜市立湖北図書館 館長 浅野 茂伸	〒529-0341 長浜市湖北町速水2745	0749-78-1687 0749-78-1749	火曜 水曜 祝日 10:00-18:00 1人30冊3週間/視聴覚資料3点1週間(市内合計)
3f	長浜市立高月図書館 館長 伊藤 直美	〒529-0233 長浜市高月町渡岸寺115	0749-85-4600 0749-85-4959	木曜 月末の水曜 10:00-18:00 1人30冊3週間/視聴覚資料3点1週間(市内合計)
4a	近江八幡市立近江八幡図書館 館長 川南 隆	〒523-0828 近江八幡市宮内町100	0748-32-4090 0748-32-4099	月曜 月末水曜 祝日の翌日(土・日・休日を除く) 10:00-19:00 10:00-18:00(土・日・祝) 1人30冊・視聴覚資料3点・紙芝居3点(市内合計) 3週間
4b	近江八幡市立安土図書館 館長 川南 隆	〒521-1341 近江八幡市安土町上豊浦1番地	0748-46-6479 0748-46-6591	火曜 祝日(土・日・月の場合閉館) 月末水曜 10:00-18:00 1人30冊・視聴覚資料3点・紙芝居3点(市内合計) 3週間
5a	草津市立図書館 館長 北相模 政和	〒525-0036 草津市草津町1547	077-565-1818 077-565-0903	火曜 月末の水曜 祝日 10:00-18:00 1人15冊(市内合計) 3週間
5b	草津市立南草津図書館 館長 北相模 政和	〒525-0059 草津市野路一丁目15番5号	077-567-0373 077-567-2357	月曜 月末の水曜 祝日 10:00-20:00 1人15冊(市内合計) 3週間
6	守山市立図書館 館長 三田村 悦子	〒524-0022 守山市守山五丁目3-17 (11月以降) 守山市吉身二丁目5番9号	077-583-1639 077-583-6949	火曜(祝日と重なる場合は翌日も) 第1金曜(1月・5月は第2金曜) 祝日 10:00-20:00 土・日10:00-18:00 1人15冊 3週間
7a	栗東市立図書館 館長 加藤 宏之	〒520-3016 栗東市小野223	077-553-5700 077-554-0792	月・火曜・祝日(土・日の場合は開館して直後の平日を休館、月の場合は休館して直後の平日を休館) 月末の木曜 10:00-18:00 土・日10:00-17:00 1人10冊(市内合計)3週間
7b	栗東市立栗東西図書館 館長 加藤 宏之	〒520-3031 栗東市総2-4-5 ウイングプラザ2F	077-554-2401 077-554-2501	月・火曜・祝日(土・日の場合は開館して直後の平日を休館、月の場合は休館して直後の平日を休館) 月末の木曜 10:00-18:00 土・日10:00-17:00 1人10冊(市内合計) 3週間
8a	甲賀市水口図書館 館長 藤井 秀彦	〒528-0005 甲賀市水口町水口5638	0748-63-7400 0748-63-4737	木・金曜日 第3水曜日 10:00-18:00 1人20冊・紙芝居+CD+カセット10点 3週間/ビデオ+DVD 5点1週間(市内合計)
8b	甲賀市土山図書館 館長 香取 淳子	〒528-0211 甲賀市土山町北土山2230	0748-66-1056 0748-66-1067	月・火曜日 第4金曜日 10:00-18:00 1人20冊・紙芝居+CD+カセット10点 3週間/ビデオ+DVD 5点1週間(市内合計)
8c	甲賀市甲賀図書館情報館 館長 奥山 律雄	〒520-3431 甲賀市甲賀町大原中889	0748-88-7246 0748-88-7005	木・金曜日 第4水曜日 10:00-18:00 1人20冊・紙芝居+CD+カセット10点 3週間/ビデオ+DVD 5点1週間(市内合計)
8d	甲賀市甲南図書交流館 館長 中尾 亮次	〒520-3322 甲賀市甲南町深川1865	0748-86-1504 0748-86-1505	月・火曜日 第4水曜日 10:00-18:00 金曜のみ10:00-21:00 1人20冊・紙芝居+CD+カセット10点 3週間/ビデオ+DVD 5点1週間(市内合計)
8e	甲賀市信楽図書館 館長 中川 喜代治	〒529-1851 甲賀市信楽町長野1312-1	0748-82-0320 0748-82-3921	月・火曜日 第4木曜日 10:00-18:00 1人20冊・紙芝居+CD+カセット10点 3週間/ビデオ+DVD 5点1週間(市内合計)
9a	野洲図書館 館長 宇都宮 香子	〒520-2315 野洲市辻町410	077-586-0218 077-587-5976	月曜(祝日と重なる場合は翌日も) 第1木曜 祝日(土・日の場合閉館) 10:00-18:00 【野洲市在住・在勤・在学の方】本…何冊でも3週間/視聴覚資料…5点3週間/複製絵画…1点6週間 【それ以外の方】本・視聴覚資料・複製絵画合わせて15点まで(貸出期間、視聴覚資料と複製絵画の点数制限は上記に同じ)
9b	野洲図書館中主分館 館長 宇都宮 香子	〒520-2423 野洲市西河原2400	077-589-3382 077-589-3382	月曜(祝日と重なる場合は翌日も) 第1木曜 祝日(土・日の場合閉館) 10:00-17:15 【野洲市在住・在勤・在学の方】本…何冊でも3週間/視聴覚資料…5点3週間/複製絵画…1点6週間 【それ以外の方】本・視聴覚資料・複製絵画合わせて15点まで(貸出期間、視聴覚資料と複製絵画の点数制限は上記に同じ)

10a	湖南省立石部図書館 館長 今井 操	〒520-3195 湖南省石部中央一丁目2-3	0748-77-6252 0748-77-6232	水曜 月末の木曜 祝日 10:00-18:00 1人15冊・CD5点・ビデオ2点(いずれも市内合計) 3週間
10b	湖南省立甲西図書館 館長 今井 操	〒520-3234 湖南省中央五丁目50	0748-72-5550 0748-72-5554	月曜 火曜 月末の木曜 祝日 10:00-18:00 1人15冊・CD5点(いずれも市内合計) 3週間
11a	高島市立今津図書館 館長 玉木 健史(全館統括)	〒520-1636 高島市今津町舟橋二丁目3-1	0740-22-3827 0740-22-2962	水曜 木曜 10:00-19:00 土のみ10:00-21:00 図書30冊 2週間/視聴覚資料5点1週間(市内合計)
11b	高島市立マキノ図書館	〒520-1833 高島市マキノ町蛭口260-1	0740-27-0350 0740-27-2477	月曜 火曜 祝日の翌日(土・日は除く) 10:00-18:00 図書30冊 2週間/視聴覚資料5点1週間(市内合計)
11c	高島市立安曇川図書館	〒520-1221 高島市安曇川町青柳1173	0740-32-4711 0740-32-4747	月曜 火曜 10:00-19:00 金のみ10:00-21:00 図書30冊 2週間/視聴覚資料5点1週間(市内合計)
11d	高島市立新旭図書室	〒520-1501 高島市新旭町旭一丁目10-1	0740-25-2811 0740-25-5571	月曜 火曜 祝日の翌日(土・日は除く) 10:00-18:00 図書30冊 2週間/視聴覚資料5点1週間(市内合計)
11e	高島市立朽木図書サロン	〒520-1401 高島市朽木市場792	0740-38-2324 0740-38-3112	月曜 火曜 祝日の翌日(土・日は除く) 10:00-18:00 図書30冊 2週間/視聴覚資料5点 1週間(市内合計)
11f	高島市立高島図書室	〒520-1121 高島市勝野670	0740-36-2160 0740-36-1909	月曜 火曜 祝日の翌日(土・日は除く) 10:00-18:00 図書30冊 2週間/視聴覚資料5点1週間(市内合計)
12a	東近江市立八日市図書館 館長 松野 勝治	〒527-0028 東近江市八日市金屋二丁目6-25	0748-24-1515 0748-24-1323	月曜(祝日と重なる場合は翌日も) 第4金曜 祝日 10:00-18:00 本は何冊でも CD6点・ビデオ+DVD3点・カセット何点でも(市内合計) 3週間
12b	東近江市立永源寺図書館 館長 松野 勝治	〒527-0231 東近江市山上町830-1	0748-27-8050 0748-27-8090	月曜 火曜(祝日と重なる場合は翌日も) 第4金曜 祝日 10:00-18:00 本は何冊でも CD6点・ビデオ+DVD3点・カセット何点でも(市内合計) 3週間
12c	東近江市立五個荘図書館 館長 松野 勝治	〒529-1422 東近江市五個荘小幡町227	0748-48-2030 0748-48-6445	月曜 火曜(祝日と重なる場合は翌日も) 第4金曜 祝日 ハッピーマンデーの翌々日 10:00-18:00 本は何冊でも CD6点・ビデオ+DVD3点・カセット何点でも(市内合計) 3週間
12d	東近江市立愛東図書館 館長 江竜 喜代子	〒527-0157 東近江市下中野町431	0749-46-2266	月曜 火曜(祝日と重なる場合は翌日も) 第4金曜 祝日 ハッピーマンデーの翌々日 10:00-18:00 本は何冊でも CD6点・ビデオ+DVD3点・カセット何点でも(市内合計) 3週間
12e	東近江市立湖東図書館 館長 江竜 喜代子	〒527-0135 東近江市横溝町1967	0749-45-2300 0749-45-3343	火曜(祝日と重なる場合は翌日も) 第4金曜 祝日 10:00-18:00 木のみ10:00-20:00 本は何冊でも CD6点・ビデオ+DVD3点・カセット何点でも(市内合計) 3週間
12f	東近江市立能登川図書館 館長 前崎 徳生	〒521-1225 東近江市山路町2225	0748-42-7007 0748-42-8123	月曜 火曜(祝日と重なる場合は翌日も) 第4金曜 祝日 祝日(土・日の場合開館、翌水曜に振替休館) ハッピーマンデーの翌々日 10:00-18:00 本は何冊でも CD6点・ビデオ+DVD3点・カセット何点でも(市内合計) 3週間
12g	東近江市立蒲生図書館 館長 鈴木 厚子	〒529-1592 東近江市市子川原町676番地	0748-55-5701 0748-55-5703	月曜 火曜(祝日と重なる場合は翌日も) 第4金曜 祝日 ハッピーマンデーの翌々日 10:00-18:00 本は何冊でも CD6点・ビデオ+DVD3点・カセット何点でも(市内合計) 3週間
13a	米原市立山東図書館 館長 丸本 光雄	〒521-0242 米原市長岡1050-1	0749-55-4554 0749-55-4557	月曜(祝日の場合開館・翌日休館) 第4木曜(祝日の場合開館・翌日休館) 10:00-20:00 金のみ10:00-21:00 1人15冊 2週間/視聴覚資料2点 1週間
13b	米原市立近江図書館 館長 丸本 光雄	〒521-0072 米原市顔戸281-1	0749-52-5246 0749-52-8177	月曜(祝日の場合開館・翌日休館) 第4木曜(祝日の場合開館・翌日休館) 10:00-18:00 金のみ10:00-20:00 1人15冊 2週間
14	日野町立図書館 館長 高浪 郁子	〒529-1601 蒲生郡日野町松尾1655	0748-53-1644 0748-53-3068	月曜 火曜 第4木曜 祝日 10:00-18:00 金のみ10:00-21:00 本・雑誌何冊でも3週間/最新雑誌2点、CD3点・ビデオ+DVD3点 1週間
15	竜王町立図書館 館長 小北 晶男	〒520-2524 蒲生郡竜王町綾戸1021	0748-57-8080 0748-57-8081	月曜 火曜(祝日と重なる場合は翌日も) 月末の木曜 祝日 10:00-18:00 金のみ10:00-20:00 本何冊でも 3週間/CD3点・ビデオ+DVD2点 1週間
16a	愛荘町立秦荘図書館 館長 平形 ひろみ	〒529-1234 愛知郡愛荘町安孫子822	0749-37-4345 0749-37-4309	木曜 金曜 第1水曜 祝日 10:00-18:00 本何冊でも・CD3点・ビデオ+DVD2点 3週間
16b	愛荘町立愛知川図書館 館長 平形 ひろみ	〒529-1313 愛知郡愛荘町市1673	0749-42-4114 0749-42-8484	月曜 火曜 月末の水曜 祝日 10:00-18:00 本何冊でも・CD+カセット3点・ビデオ+DVD2点 3週間
17	豊郷町立図書館 館長 上野 清治	〒529-1169 犬上郡豊郷町石畑518	0749-35-8040 0749-35-8046	月曜 第3日曜 月末の木曜 祝日 10:00-18:00 本5冊・カセット+CD2点2週間 ビデオ+DVD2点1週間
18	甲良町立図書館 館長 山田 幸彦	〒522-0262 犬上郡甲良町横関927	0749-38-8088 0749-38-8089	月曜 火曜 第3日曜 祝日(土日の場合開館) 10:00-18:00 土・日10:00-17:00 本10冊・紙芝居5点 2週間/DVD3点・CD3点 1週間
19	多賀町立図書館 館長 後藤 久夫	〒522-0314 犬上郡多賀町大字四手976-2	0749-48-1142 0749-48-1164	月曜(祝日の場合開館) 月末の木曜 祝日の翌日(土日の場合開館) 10:00-18:00 土・日・祝10:00-17:00 1人30冊・CD+カセット15点 3週間/ビデオ+DVD 2点2週間
20	公益財団法人 江北図書館 館長 富田 光彦	〒529-0425 長浜市木之本町木之本1362	0749-82-4867 0749-82-4867	月曜 第1・第3日曜 祝日 9:30-17:00 日曜のみ14:00 1人2冊 2週間
21	滋賀県立図書館 館長 國松 完二	〒520-2122 大津市瀬田南大萱町1740-1	077-548-9691 077-548-9790	月曜・火曜 祝日の翌日(土・日の場合開館) 10:00-18:00 土・日・祝10:00-17:00 1人10冊 3週間

*蔵書点検休館・年末年始休館は記載していません。

滋賀県立図書館事業概要（平成28年度）

平成28年(2016年)7月 発行

発行 滋賀県立図書館

〒 520-2122

大津市瀬田南大萱町1740-1

TEL 077-548-9691

FAX 077-548-9790

<http://www.shiga-pref-library.jp/>