

平成 27 年度

滋賀県立図書館事業概要



平成 27 年 6 月

目 次

I	沿 革.....	1
II	組 織 機 構.....	3
1	機構と事務分掌	3
2	職員数	3
3	非常勤嘱託員、臨時的任用職員.....	3
4	滋賀県立図書館協議会.....	4
III	平成 27 年度主要事業と予算	5
1	主 要 事 業	5
2	平成 27 年度当初予算概要.....	7
3	主な行事予定	8
4	市町立図書館等への協力貸出.....	8
IV	平成 27 年度の組織目標.....	9
V	平成 26 年度 事業 実績	10
1	来館者サービス	10
2	蔵書冊数等	11
3	資料保存センター機能.....	12
4	中国湖南省図書館との資料交換事業.....	12
5	行事、研修会等の開催.....	12
6	各機関との連携事業.....	15
7	刊行物	16
8	市町立図書館等への協力業務.....	17
9	特集：図書館協議会について.....	18
VI	県立図書館のコンピュータシステム	20
VII	滋賀県の図書館行政(主管-県教育委員会事務局生涯学習課)	23
VIII	県内市町立図書館設置状況.....	24
IX	来館者アンケート調査結果.....	25
X	条例・基本規則・利用細則・蔵書構成方針.....	29
XI	統計資料	38
1	利用状況	38
2	図書資料数	43
3	全国から見た県立図書館の姿（日本図書館協会『日本の図書館』から）	45
4	県内の公共図書館のすがた 2014（平成 26 年度）	46
5	県内市町立図書館の全国比較（日本図書館協会『日本の図書館』から）	49
6	県内市町立図書館の経年変化.....	50
7	滋賀の図書館年表	51
XII	県内の公共図書館.....	54

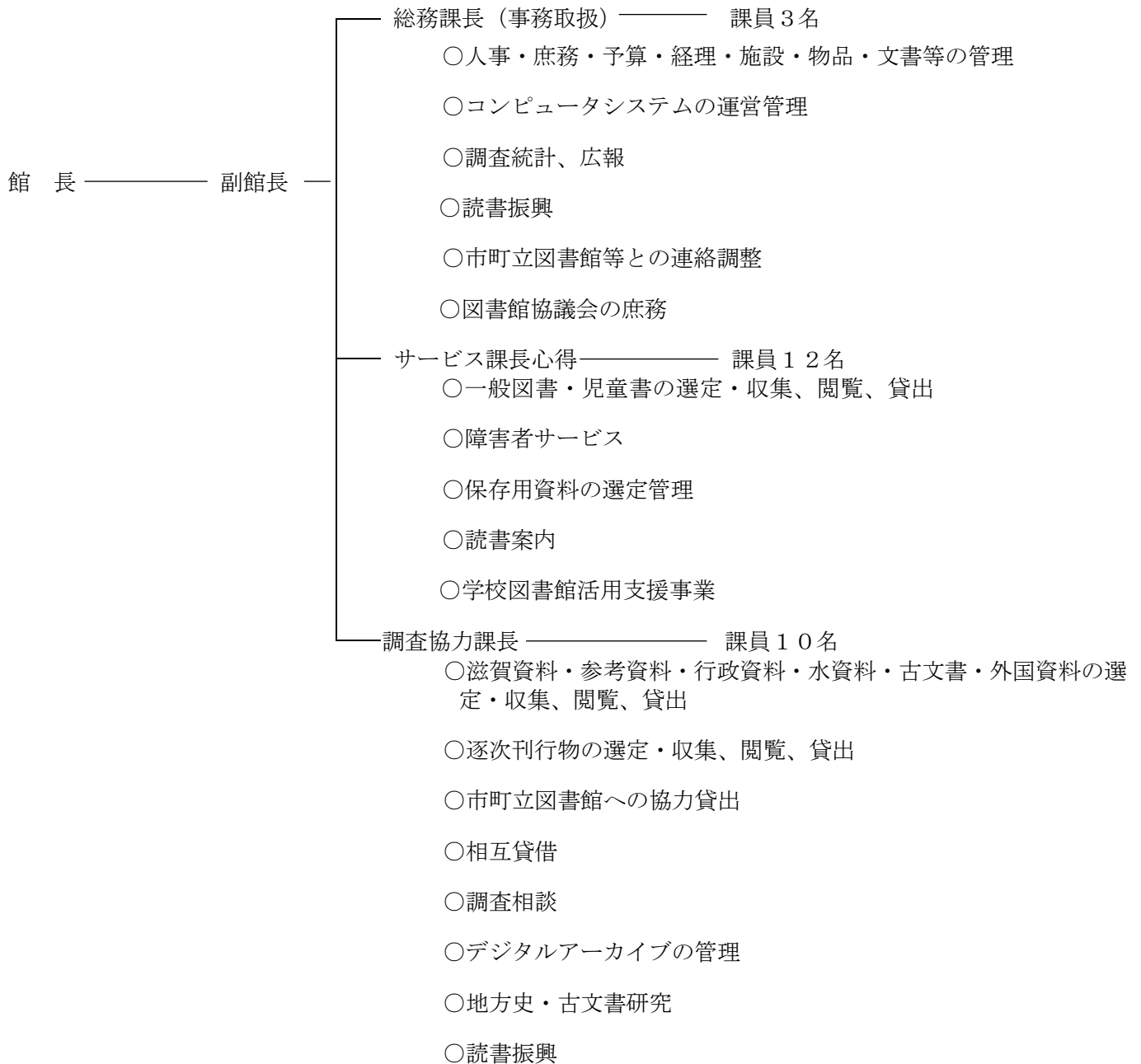
I 沿革

- 昭和18年（1943） 6月20日 開館（大津市神出筒井）
- 昭和22年（1947） 大津公民館に移転開館（大津市橋本町）
- 昭和29年（1954） 滋賀会館に移転開館（大津市東浦一番町）
- 昭和31年（1956） 移動図書館（BM）ほたるび号運行開始
- 昭和33年（1958） 移動図書館（BM）しらゆき号運行開始
- 昭和36年（1961） 第1回「本を読むお母さん大会」開催
- 昭和55年（1980） 3月「図書館振興に関する提言」発行（滋賀県図書館振興対策委員会）
4月現在地に移転（大津市瀬田南大萱町） 7/10開館 7/11一般利用開始
- 昭和56年（1981） 協力車運行開始 BMしらゆき号廃止
県教育委員会、市町村立図書館への建設費・図書費補助開始
- 昭和57年（1982） 貸出冊数制限3冊→5冊へ 郵送貸出実施 「滋賀県関係新聞記事索引」作成開始
- 昭和58年（1983） 湖南省図書館と姉妹協定・資料交換事業開始
- 昭和59年（1984） BMほたるび号廃止
- 昭和60年（1985） コンピュータ稼働（県立レベル全国初） 市立図書館の設置率が100%に
- 昭和63年（1988） 第一次図書整備5か年計画
- 平成元年（1989） 児童図書全件購入開始 地下書庫建設工事着手
- 平成3年（1991） 地下書庫竣工 貸出冊数制限撤廃
県内市町村立図書館の人口あたり貸出冊数が全国2位に
- 平成4年（1992） 資料保存センター業務開始
- 平成5年（1993） 第二次図書整備5ヶ年計画
- 平成7年（1995） 貸出冊数制限10冊に 利用者用検索端末設置 市町村立図書館設置率50%に
- 平成10年（1998） 1階ロビーに貸出カウンター設置・ロッカー増設
- 平成11年（1999） 祝日開館実施 第85回全国図書館大会開催

- 平成13年（2001） インターネットによる書誌情報提供サービス開始
- 平成14年（2002） 利用者用インターネット端末設置
県内市町村立図書館の人口あたり貸出冊数が全国 1 位に
- 平成18年（2006） インターネットによる予約サービス開始 県内図書館横断検索サービス開始
デジタルアーカイブ「近江デジタル歴史街道」事業開始
- 平成19年（2007） 中国湖南省図書館職員交流研修受入
- 平成20年（2008） 火曜日閉館実施 「土曜サロン」を開始
ラオス国立大学図書館長（ラオス図書館協会副会長）研修受入
- 平成22年（2010） 市町村立図書館設置率100%に
「住民生活に光をそそぐ交付金」により地域課題対応重点資料整備等を実施
- 平成23年（2011） 県内全公立図書館の横断検索が可能に
障害者サービスの拡大（デジジー貸出開始）
- 平成24年（2012） 「夏の節電クールアクション2012」の一環として夏休み全日開館を実施
- 平成26年（2014） 図書館協議会を設置
- 平成27年（2015） 学校図書館活用支援事業を実施

II 組織機構

1 機構と事務分掌



2 職員数（平成 27 年 4 月 1 日現在）

	館長	副館長	課長	課長心得	専門員	主幹	主任主査	主査	主事	司書	技師	計
男	1	1	1	1	—	1	2	1	—	2	—	10
女	—	—	—	—	2	—	5	2	1	8	1	19
計	1	1	1	1	2	1	7	3	1	10	1	29

（うち、司書有資格者 25名）

3 非常勤嘱託員、臨時的任用職員（平成 27 年 4 月 1 日現在）

臨時的任用職員 1 名（育休代替職員・司書）

嘱託員 3 名（滋賀県学校図書館支援員 2 名 滋賀県図書館資料整理業務取扱嘱託員 1 名）

4 滋賀県立図書館協議会（第1期：平成26年9月1日～平成28年8月31日）

委員（分野順）

分野	氏名	性別	所属
学校教育	さとうち みどり 里内 緑	女性	滋賀県学校図書館協議会会長 守山市立小津小学校長
	ほりい よしゆき 堀井 善之	男性	滋賀県高等学校教育研究会学校図書館部会会長 大津商業高等学校長
社会教育	かんべ じゅんいち 神部 純一	男性	滋賀大学社会連携研究センター教授
	みたむら えつこ 三田村 悦子	女性	滋賀県公共図書館協議会会長 守山市立図書館長
家庭教育	えんどう けいこ 遠藤 恵子	女性	滋賀県子ども文庫連絡協議会副代表
	ひろせ かおり 廣瀬 香織	女性	子育て情報誌ピースママ編集長
学識経験者	やまもと あきかず 山本 昭和	男性	椋山女学園大学文化情報学部教授
	いまぜき のぶこ 今関 信子	女性	児童文学作家
公募	こばやし よしひろ 小林 慶大	男性	利用者
	ふるつか ひでほ 古塚 秀穂	男性	利用者

（平成27年3月31日現在）

Ⅲ 平成 27 年度主要事業と予算

1 主要事業

(1) 図書資料の収集・整備

滋賀県立図書館蔵書構成方針に基づき、図書資料の収集整備を図り蔵書・資料を充実する。

(2) 県内市町立図書館等への支援

県立図書館の基本的任務は、直接貸出しとともに市町立図書館等を通じての県民への資料提供にある。このため、市町立図書館等に対して次の事業を行う。

- ① 毎週 1 回各図書館への協力車の運行と定期的な職員の巡回
- ② 市町立図書館等で提供できない図書資料の貸出し
- ③ 市町立図書館等で答えられない参考質問への回答
- ④ 図書の一括貸出し
- ⑤ 書誌、索引の作成
- ⑥ 図書館員専門講座の開講
- ⑦ 市町立図書館の運営等に対して、専門的な立場から助言・支援を行う。

(3) 図書館、各種機関、団体等との協力

次の県内外の各機関と協力し、県民の読書・学習要求に応える。

- ① 国内公共・大学図書館との資料相互貸借
- ② 県内大学図書館および県内調査研究機関との協力
- ③ 読書に関する県内各団体への協力・支援

(4) 来館者へのサービスの充実

来館者に対し、貸出業務、読書案内、レファレンス等の図書館サービスの向上を図る。

(5) 図書館協議会の運営

地域の実情を踏まえ、利用者および住民の要望を十分に反映した図書館の運営を図るため、図書館協議会を設置し、その事務を行う。

(6) 資料保存センター機能の充実

市町立図書館等の除籍図書のうち、県立図書館未所蔵図書で、保存の必要なものを受入・整理・保存し、利用を図っていく。

(7) インターネット・電子情報サービスの充実

県立図書館所蔵図書(約135万冊)・県内公共図書館所蔵雑誌情報(6,643タイトル(うち県立図書館所蔵分5,853))等の書誌情報、滋賀県関係新聞記事索引情報(1983年4月から現在まで)や図書館の利用案内・行事案内等の情報提供のほか、インターネットによる予約システム等の整備により利用者の利便性の向上を図る。

(8) 「近江デジタル歴史街道」事業

県立図書館が所蔵する古文書等歴史的に貴重な資料をデジタル化し、ホームページ上に公開することで、県民誰もがインターネットを通じて活用できるようにする。

(9) 「障害者自立のための情報収集支援」事業

さまざまな障害を持つ人たちが、図書館の蔵書を十分活用できるよう機器と資料を整備し、来館時には積極的なサポートをするとともに、来館の困難な方に対して資料の郵送貸出等を行う。また、「サピエ」(視覚障害者等への情報提供ネットワーク)の活用により、より一層充実したサービスを提供する。このようなサービスを通じて、障害者の雇用機会の拡大や職業生活における自立を支援する。

(10) 「学校図書館活用支援」事業

県内小中学校の学校図書館が「読書センター」「学習・情報センター」としての機能を発揮できるよう、環境整備の支援や読書活動・学習活動のための支援を行う。

2 平成 27 年度当初予算概要

事業名	予算額(千円)	主な事業内容(千円)
管理運営費	74,428	1 館維持管理および運営 59,319 ① 設備管理運営委託 13,671 ② コンピュータシステムリース 24,098 ③ その他館運営経費 21,217 ④ 図書館協議会 333 2 高圧受電用ケーブル更新等工事 15,109
図書館協力事業費	13,488	1 公共図書館協力推進事業 3,856 図書館協力車の運行 2 学校図書館活用支援事業 9,632 小中学校図書館への支援
図書資料整備事業費	58,749	1 図書資料等の収集整備 53,679 ① 新聞、雑誌、官報法令等 6,304 新聞 ・閲覧用 15紙 保存用 6紙 ・縮刷版 1紙 ・水関係新聞 2紙 雑誌 421誌 官報、法令追録等 ② 外国関係 1,000 外国雑誌 18誌 外国図書資料・外国新聞 ③ 図書資料 46,375 一般図書 復刻版・学術報告書 児童図書、児童図書全冊購入 滋賀資料・水資料 古文書・資料集 2 電算処理運営 1,296 新刊書誌データ作成 3 中国湖南省図書館交流事業 947 4 資料保存センター機能 1,438 永年保存対策 新聞マイクロフィルム購入 修理製本消耗品購入 5 電子情報サービス 1,389 オンラインデータベース年間利用料 サピエ図書館利用料
計	146,665	

3 主な行事予定

(1) 講座・研修

図書館員専門講座（前期）	5月27日～29日
図書館員専門講座（後期）	2月
図書館員専門講座（館長研修）	5月22日

(2) 展示

「子ども読書の日」記念 「本がいっぱい楽しさいっぱい」展	4月18日～5月10日
企画展「比叡山と坂本」（仮題） （県立近代美術館との連携企画）	7月18日～8月30日
同和問題啓発資料展	9月2日～9月30日
人権啓発資料展	12月2日～12月23日
一般資料室テーマ展示	3週間ごとに入れ替え
児童室テーマ展示	4週間ごとに入れ替え
参考資料室テーマ展示	滋賀資料等のテーマ展示：1か月ごとに入れ替え 近江デジタル歴史街道：4か月ごとに入れ替え

(3) その他

土曜サロン	隔月のいずれかの土曜日（原則）
おはなし会（児童室）	毎月第3金曜日 11時
特別整理期間	10月13日～20日

4 市町立図書館等への協力貸出

- オンライン検索、電話、FAX、協力車巡回時にリクエストを受け付けた資料を協力車により届ける。
- 協力車は、民間車（運転手付）を借り上げ、週3便の運行により県内図書館拠点館を毎週1回巡回する。
- 協力車とは別に、拠点館を2か月に1回、職員の巡回を行い、情報・意見交換を行う。複数館をもつ自治体の、拠点館以外の館には年2回巡回する。
- 協力車巡回先（拠点館・計20館）
 - ① 大津市（大津）、近江八幡市（近江八幡）、竜王町、日野町、甲賀市（物流：甲賀、司書巡回：甲南）、湖南市（甲西）
 - ② 彦根市、多賀町、甲良町、豊郷町、愛荘町（愛知川）、東近江市（八日市）、野洲市（野洲）、栗東市（栗東）、草津市（草津）
 - ③ 米原市（山東）、長浜市（長浜）、（公財）江北、高島市（物流：今津、司書巡回：安曇川）、守山市
（平成27年4月現在）

IV 平成 27 年度の組織目標

目標項目	県民の暮らしに役立ち、人の成長や学びを支える図書館を目指します。
------	----------------------------------

理由	図書館の役割は、住民が自ら学び、考え、行動するための知識の糧となる図書や情報を提供することである。この役割を果たすために県立図書館は市町図書館と連携して、すべての県民に対して必要な資料を確実に提供することが最も重要であるため。
----	---

	目標指標	平成 27 年度の目標値	備考
目標	県民一人当たり貸出冊数	8.7冊 (全国1位)	

目標項目	県立図書館への来館者を増やします。
------	-------------------

理由	「来館者数」は、JIS（日本工業規格）の「図書館パフォーマンス指標」の中で、図書館サービスの品質を計るための重要な指標の一つであり、図書館が活発に利用されていることを最も端的に示すものであるため。
----	--

	目標指標	平成 27 年度の目標値	備考
目標	県立図書館 年間来館者数	259,000 人	30 年度 266,500 人
			『第 2 期滋賀県教育振興基本計画』の 成果指標・事業目標値

V 平成26年度事業実績

1 来館者サービス

(1) 登録者数

新規登録者数 5,830人 (一般 4,409人、児童 1,421人)

実利用者数 25,545人 (一般 20,607人、児童 4,938人)

(2) 貸出冊数等

①貸出冊数

貸出冊数 817,833冊 (一般図書 516,715冊、児童書 301,118冊)

開館日数 250日 (特別整理期間 10月14日～21日)

1日平均貸出冊数 3,271冊 (1日最高 6,033冊 平成26年9月7日(日))

②リクエスト受付件数 95,517件

(予約 87,576件、購入 5,591件、借受 2,248件、複写依頼 102件)

③障害者サービス 郵送貸出 357件 912冊

④調査、相談件数 5,022件 (口頭 4,942件、文書 12件、メール 68件)

⑤複写サービス 59,969枚 (電子複写 58,218枚、マイクロフィルム 1,751枚)

(3) 一括貸出・団体貸出

団体貸出 74団体 724冊

2 蔵書冊数等

(1) 蔵書数

① 受入冊数および購入金額

(平成26年度末)

区 分	受 入 冊 数					平 均 単 価
	購 入	寄 贈	保 存 (市町立図書館 からの移管)	編 入	計	
一般資料	12,985	1,191	502	0	14,678	@ 2,982円
滋賀資料	209	1,723	0	0	1,932	@ 4,523円
児 童 書	3,827	91	0	0	3,918	@ 1,503円
外国図書	18	18	0	0	36	@ 4,257円
館外用資料	0	0	27	0	27	—
計	17,039	3,023	529	0	20,591	購入金額計 45,500,000円

②蔵書冊数

(平成26年度末)

区 分	前年度末蔵書冊数	平成26年度受入冊数	平成26年度除籍冊数	計
一般資料	1,013,926	14,678	461	1,028,143
滋賀資料	74,112	1,932	22	76,022
児 童 書	226,351	3,918	257	230,012
外国図書	13,064	36	0	13,100
館外用資料	23,632	27	0	23,659
計	1,351,085	20,591	740	1,370,936

(2) 官報、法令追録等

167,028円

(3) 新聞、雑誌の受入および購入金額

(平成26年度末)

	購 入	寄贈・移管・他	計	購 入 金 額
新 聞	17紙	36紙	53紙	863,670円
外国新聞	1紙	0紙	1紙	61,716円
雑 誌	423誌	2,445誌	2,868誌	5,428,793円
外国雑誌	20誌	80誌	100誌	782,379円
計	461種	2,561種	3,022種	7,136,558円

3 資料保存センター機能

(1) 市町立図書館の除籍図書移管

- ① 市町立図書館除籍図書等からの受入 529冊
- ② 市町立図書館除籍雑誌からの受入 218誌

(2) 保存形態の転換

①マイクロフィルム所蔵状況

(平成26年度末)

新聞紙名	所蔵期間
京都新聞	1881(明14).5～2012(平24).12
朝日新聞(大阪版全紙)	1879(明12).1～2012(平24).12
朝日新聞(滋賀版)	1900(明33).1～2012(平24).12
読売新聞(大阪版全紙)	1952(昭27).11～2010(平22).12
読売新聞(滋賀版)	1952(昭27).12～2012(平24).12
毎日新聞(東京版全紙)	1872(明5).1～2009(平21).12
毎日新聞(滋賀版)	1983(昭58).1～2012(平24).12
産経新聞(滋賀版)	1955(昭30).1～2012(平24).12
日本経済新聞(東京版全紙)	1980(昭55).1～2009(平21).12
中日新聞(滋賀版)	1950(昭25).1～2012(平24).12

4 中国湖南省図書館との資料交換事業

雑誌送付 61タイトル 雑誌受入 61タイトル

5 行事、研修会等の開催

(1) 講座・研修

- 図書館員専門講座(前期) 5月20日～22日 参加者延べ153名
(会場:滋賀県立図書館)
- 図書館員専門講座(館長研修) 7月9日 参加者34名
(会場:滋賀県立図書館)
- 図書館員専門講座(後期) 2月18日～19日 参加者延べ30名
(会場:滋賀県立図書館)

(2) 展示

- 夏休み企画展示「琵琶湖の魚・漁・幸を知ろう！」 7月16日～8月31日
- 「同和問題啓発資料展」 9月3日～28日
- 「人権啓発資料展」 12月3日～23日

【一般資料室】

○テーマ展示（各テーマ3週間）

- 4月19日 何か始めたい春 入門書あれこれ
- 5月10日 開館30年の軌跡 滋賀県立近代美術館の展示をさぐる
- 5月31日 古今東西 軍師・参謀たち
- 6月28日 近代化のデザイン
- 7月12日 手塚治虫とその系譜
- 8月 2日 涼を求めて ～和の暮らしと共に～
- 8月23日 知って備える、防災。
- 9月13日 月
- 10月 4日 旅本
- 10月22日 写真の中の人びと ああ人生
- 11月15日 目の前にある物事をどうとらえれば面白く見えてくるか
- 12月 6日 2014年を振り返る
- 1月 7日 2015 世界を読みとく
- 1月24日 書物の楽園
- 2月14日 We Love シェークスピア！ー近代美術館関連展示ー
- 3月 7日 戦場ジャーナリストたち
- 3月28日 見直し・再生・リノベーション

○ミニミニ展示（各テーマ3週間）

- 4月 5日 東京物語
- 4月26日 パロディ アンド パスティーシュ
- 5月17日 読んでみたくなる本屋大賞
- 6月 7日 権力・野望・裏切り ～経済小説～
- 7月 5日 芥川賞・直木賞 歴代受賞作 & 候補作 2001年～
- 7月19日 あなたはどっち派？海と山の文学
- 8月 9日 夏目漱石の肖像 ～『こころ』100年～
- 8月30日 「日常の謎」 ミステリ
- 9月20日 読んで楽しもう！当代の人気演劇
- 10月22日 茉莉と文-文豪の娘たち
- 11月 8日 どちらがお好き？江戸川乱歩賞と松本清張賞作品たち
- 11月29日 マルグリット・デュラス生誕100年
- 12月13日 ホームズ & ポアロ
- 1月 7日 1月11日は犬の日！イヌ小説
- 1月31日 あなたに贈る愛の詩集
- 2月21日 理系の随筆
- 3月21日 いざ！勝負 剣豪小説

【児童室】

○テーマ展示（各テーマ3週間）

- | | |
|--------|------------------------------------|
| 4月19日 | 「本がいっぱい楽しさいっぱい」展 |
| 5月14日 | いろいろ おかあさん・おとうさん |
| 6月14日 | すてきなりのりもの |
| 7月12日 | 戦争を考える＋こわいおはなしの本 |
| 9月 3日 | オモシロ写真絵本！ |
| 9月27日 | 『ねずみくんのチョッキ』40周年記念 うえののりこ＋なかえよしをの本 |
| 10月22日 | からだはふしぎ |
| 11月 8日 | おしごと ばんざい！ |
| 11月29日 | みんなでたのしいクリスマス |
| 1月 7日 | 教科書で読んだお話（小学校1～3年国語科） |
| 1月31日 | あんなきもち こんなきもち いろいろなきもち |
| 2月28日 | おそとであそぼ |
| 3月28日 | ひとのともだち いぬとねこ |

【参考資料室】

○テーマ展示（各テーマ1か月）

- | | |
|-----|--------------------------|
| 4月 | 糸賀一雄生誕100年 |
| 5月 | 滋賀の祭り |
| 6月 | 近江のむかしばなし |
| 7月 | 滋賀の鉄道 |
| 8月 | 近江の街道 |
| 9月 | 近江のやきもの |
| 10月 | 小倉遊亀と近江の画人たち ー近代美術館関連展示ー |
| 11月 | 湖国の秋を歩く・走る・登る |
| 12月 | 近江「うた」の系譜 |
| 1月 | ふるさとの味 ー近江の食文化ー |
| 2月 | 日本の川 |
| 3月 | 水のポピュラーサイエンス ～？を！に～ |

○近江デジタル歴史街道「今月のデジタルアルバム帖」展示（各テーマ4か月）

- | | |
|--------|------------------|
| 4月～8月 | 曳山のまち長浜を訪ねて |
| 9月～11月 | 琵琶湖の博物誌 ー湖中産物図証ー |
| 12月～3月 | 琵琶湖／竹生島の沈影 |

(3) 行事

- 定例おはなし会 毎月第3金曜日午前1回（8月のみ午前午後2回開催）
参加者延べ 436人
- 書庫探検 3回（5月、7月、11月）
参加者延べ 215人
- 土曜サロン
参加者延べ1,486人
 - 4月26日(土) ぷらっとカフェ 花コンサート 出演：ぷらっとカフェプロジェクト
 - 5月31日(土) 魅惑のクロマチック・ハーモニカコンサート
出演：山森ふさ子とブルーレイク・サウンズ
 - 6月21日(土) 江戸の口上と英語落語の世界 講師：平田一男さん
 - 7月12日(土) 松浦祥子コンサート～歌で味わう詩文の世界～ 出演：松浦祥子さんほか
 - 8月1日(土) しが統計キッズ・クイズ 講師：滋賀県統計課
 - 8月9日(土) 親子でチャレンジ！夏の省エネ生活（第1回省エネ出前講座）
講師：滋賀県地球温暖化防止活動推進センター（滋賀県温暖化対策課）
 - 8月16日(土) アミーチキッズ弦楽合奏団 夕涼コンサート
出演：アミーチキッズ弦楽合奏団
 - 9月14日(日) 第26回夕照の庭コンサート 出演：吹奏楽団木曜組
 - 11月1日(土) つなぎ目のない鎖を作ろう！ 講師：尾崎正彦さん
 - 11月22日(土) <秋の夕べに>Yoshibue&Guitarーよし笛とギターの響きをあなたへー
出演：ストロベリー
 - 12月6日(土) メサイア合唱団Christmasライブラリー・コンサート
出演：メサイア合唱団
 - 12月20日(土) エアロバイク発電機でクリスマスツリーに灯りをつけてみよう！
（第2回省エネ出前講座）
講師：滋賀県地球温暖化防止活動推進センター（滋賀県温暖化対策課）
 - 1月10日(土) ミュージックサークル・スマイル ニューイヤーコンサート
出演：ミュージックサークル・スマイル
 - 2月21日(土) 邦楽壺越座サロンコンサート 出演：邦楽壺越座
 - 3月14日(土) トークライブすばらしきビジネス書の世界ー人生が豊かになる書籍の秘密ー
講師：スルメ式

6 各機関との連携事業

「ぷらっと美の間」事業 アールブリュット作品展 通年（滋賀県文化振興課）

文化ゾーンみどりのつどい 5月4日

書庫探検 参加者 95人（文化ゾーンみどりのつどい協賛）

チェンソーアートライブ 参加者 120人（協力：高取チェンソーCLUB）

（みどりのつどい 参加者推計 4,120人 公園管理者集計）

文化ゾーン連絡調整会議研修 7月9日 6名参加 ※(兼) 図書館員専門講座(館長研修) 34名参加
 夏休み文化ゾーン子ども探検隊 7月25日 参加者 63人(文化ゾーン各施設との共催)
 滋賀県統計グラフコンクール特選作品展示会 8月1日～8月10日 (滋賀県統計課)
 しが統計キッズクイズ 8月1日 参加者 34人 (滋賀県統計課)
 文化の日文化ゾーン探検隊 図書館書庫探検 11月3日 参加者57人(文化ゾーン各施設との共催)
 草津養護学校中学部学習成果展示 1月28日～2月1日
 「ごみ減量化と環境美化に関する標語・ポスター」入賞作品展示 2月5日～2月19日
 (滋賀県循環社会推進課)

実習等受入

インターンシップ(滋賀県立大学、大谷大学)	8月7日～9月4日
滋賀県教育委員会事務局部門研修	8月29日
青山中学校職場体験学習	6月3日～6日
瀬田北中学校職場体験学習	2月3日～6日
草津養護学校職場体験学習	12月12日
県立高校教員初任者研修	9月4日
図書館司書課程実習(龍谷大学)	8月14日～17日
〃(京都橘大学)	10月9日～13日
草津テクノカレッジ	6月11日～20日

見学受入

瀬田東小学校	5月9日
瀬田小学校	5月29日
瀬田南小学校	6月11日
志津南小学校	6月13日
上田上小学校	6月18日
治田小学校	11月6日

派遣

東大津高校読書力向上プロジェクト(ブックトーク)	7月16日
「しがおはなしの部屋」しが☆まなび☆発見!	7月29日
先生のための子ども読書学習講座	8月8日

7 刊行物

館報「図書館しが」	4回
ひともっ子(児童室だより)	12回
ナマズの知恵袋	4回

8 市町立図書館等への協力業務

- ① 県内図書館への貸出 34,695冊 1館平均 723冊 (48館)
- ② 県内図書館への所蔵館紹介 718件 (県内図書館紹介 67件 県外図書館紹介 651件)
- ③ 県内図書館からの調査依頼 88件
- ④ 県外図書館への貸出 1,452冊

協力貸出冊数各館内訳

大津市	5,142冊	高島市	3,720冊
大津	2,959冊	マキノ	153冊
大津北	1,248冊	今津	2,014冊
和邇	935冊	朽木	209冊
彦根市	3,328冊	安曇川	1,068冊
長浜市	1,799冊	高島	171冊
長浜	910冊	新旭	105冊
浅井	169冊	東近江市	2,715冊
びわ	93冊	八日市	1,349冊
虎姫	92冊	永源寺	204冊
湖北	124冊	五個荘	229冊
高月	411冊	愛東	71冊
近江八幡市	2,323冊	湖東	185冊
近江八幡	1,593冊	能登川	456冊
安土	730冊	蒲生	221冊
草津市	2,034冊	米原市	751冊
草津	1,528冊	山東	397冊
南草津	506冊	近江	354冊
守山市	2,022冊	日野町	718冊
栗東市	2,448冊	竜王町	385冊
栗東	1,853冊	愛荘町	639冊
栗東西	595冊	秦荘	96冊
甲賀市	1,838冊	愛知川	543冊
水口	486冊	豊郷町	296冊
土山	229冊	甲良町	227冊
甲賀	219冊	多賀町	320冊
甲南	513冊	(公財)江北	772冊
信楽	391冊	県内図書館	34,695冊
野洲市(中主を含む)	1,659冊		
湖南市	1,559冊	県外図書館	1,452冊
石部	529冊	合計	36,147冊
甲西	1,030冊		

9 特集：図書館協議会について

平成 26 年 4 月、滋賀県は図書館協議会を条例設置し、11 月と 3 月の二回協議会を開催して 10 名の委員の方々から意見を聴取した。構成委員は、学識経験者 2 名、学校教育関係者 2 名、社会教育関係者 2 名、家庭教育関係者 2 名、一般公募者 2 名の 10 名で、任期は 2 年である。

図書館協議会は、図書館法（昭和 25 年公布）第 14 条で、館長からの運営に対する諮問に応じ、サービスについて意見具申を行う役割を持った機関として規定されている。また、『図書館の設置及び運営上の望ましい基準』（平成 24 年文部科学省告示第 172 号）では、「市町村教育委員会は、図書館協議会を設置し、地域の実情を踏まえ、利用者及び住民の要望を十分に反映した図書館の運営がなされるよう努めるものとする。」と謳われている。（平成 26 年 11 月第一回県立図書館協議会）



県内の図書館協議会設置状況（別表 2）を見てみると、際立っているのが、県の図書館振興策（昭和 55 年～）によって図書館と協議会を同時に設置した 31 の自治体である。これらの自治体は、「図書館振興に関する提言」（昭和 55 年 3 月）が掲げている『公立図書館の設置及び運営上の望ましい基準（案）』（昭和 48 年 7 月 11 日社会教育審議会で承認された同施設分科会の報告）を目標に市民（協議会）の声を生かした図書館づくりを行って来た。そして、もうひとつのグループが草津市、大津市、彦根市といった比較的早期に開館し、最近になって協議会を設置した自治体である。これらの自治体は、図書館運営が多様化する中で、協議会の必要性を痛感する事態を幾度も経験し、協議会設立へと至った。なお、今年 3 月に彦根市が図書館協議会条例を制定したことにより、滋賀県の図書館協議会設置率は 100% となった。

文部科学省の「平成 23 年度社会教育調査報告書」で図書館協議会の設置率を見てみると、都道府県 89.4%（滋賀県を含まない）、市区町村 64.2%（図書館単位の集計）となっており、これと比較すると滋賀県の設置率 100% は、全国的に誇るべきものである。今や図書館協議会が図書館運営には不可欠のものとなっている。例えば、「図書館基本計画」「図書館運営のあり方」「子ども読書推進計画」といった図書館の中長期運営計画策定についての意見聴取、「図書館評価」策定への協力といった関わり方である。また、協議会自らが勉強会を立ち上げて図書館運営について見識を広めるなど図書館と協議会の協働が進んでいる。県内でも多くの自治体でこれらの計画や評価が協議会の意見を元に策定されている。

社会教育調査報告書（平成 23 年度）（別表 1）

	自治体数	設置あり	なし	設置率
県	47	42	5	89.4%

	図書館数	設置あり	なし	設置率
市区	2,540	1,620	920	63.8%
町村	588	376	212	63.9%
計	3,175	2,038	1,137	64.2%

県立図書館協議会の設立は、図書館創設 72 年目の歴史に新たな一ページを記した出来事として捉え、今後も図書館運営に「市民の声」を生かして行けるよう努力したい。

県内図書館協議会設置状況

(別表 2)

市町村合併前					市町村合併後				
	旧自治体名	開館年	協議会 条例設	定数	自治体名	館名	協議会条例 設置年	定数	任期
1	大津市	1981	-	-	大津市	大津市	H24(2012)	10	2
2	(大津北)	1993				大津北			
3	志賀町	1992				和邇			
4	彦根市	1916(新館 1979)	-	-	彦根市	彦根市	H27(2015)	10	2
5	長浜市	1983	1983	10	長浜市	長浜	H18(2006)	10	2
6	浅井町	1994	-	-		浅井			
7	びわ町	1999	1999	10		びわ			
8	虎姫町	1996	1996	10		虎姫			
9	湖北町	2000	-	-		湖北			
10	高月町	1993	1992	7	高月				
11	近江八幡市	1983(新館 1997)	1983	12	近江八幡市	近江八幡	H24(2012)	12	2
12	安土町	1994	1994	15	草津市	安土	H23(2011)	10	2
13	草津市	1983	-	-		草津市			
14	(南草津)	2002			南草津				
15	守山市	1978	1977	15	守山市	守山市	S53(1978)	15	2
16	栗東町	1987	1987	10	栗東市	栗東市	S62(1987)	10	2
17	(栗東西)	2005				栗東西			
18	水口町	1928(新館 1983)	1970	10	甲賀市	水口	H16(2004)	15	2
19	土山町	1993	1993	10		土山			
20	甲賀町	2000	2000	10		甲賀			
21	甲南町	2004	2004.4	8		甲南			
22	信楽町	1996	1996	8		信楽			
23	野洲町	1979(新館 2002)	1978	10	野洲市	野洲市	H15(2003)	10	2
24	中主町	未設置	-	-	湖南市	中主	H17(2005)	10	2
25	石部町	1990	-	-		石部			
26	甲西町	1989	1989	10		甲西			
27	マキノ町	1987	1987	12	高島市	マキノ	H17(2005)	15	2
28	今津町	1979(新館 2001)	1990	8		今津			
29	新旭町	未設置	-	-		新旭			
30	朽木村	2003	-	-		朽木			
31	安曇川町	1994	1994	10		安曇川			
32	高島町	未設置	-	-		高島			
33	八日市市	1985	1985	10	東近江市	八日市	H17(2005)	13	2
34	永源寺町	2000	2000	7		永源寺			
35	五個荘町	1989(新館 2014)	1989	13		五個荘			
36	愛東町	1987	1987	6		愛東			
37	湖東町	1993	1992	10		湖東			
38	能登川町	1997	1997	10		能登川			
39	蒲生町	未設置	-	-		蒲生			
40	山東町	2001	2001	7	米原市	山東	H17(2005)	10	2
41	近江町	1999	1999	10	近江				
42	日野町	1996	1995	10	日野町	日野町	H7(1995)	10	2
43	竜王町	1999	1998	10	竜王町	竜王町	H11(1999)	10	2
44	秦荘町	1995	1994	10	愛荘町	秦荘	H18(2006)	10	2
45	愛知川町	2000	2000	10		愛知川			
46	豊郷町	1995	1995	15	豊郷町	豊郷町	H7(1995)	15	1
47	甲良町	1999	1999	15	甲良町	甲良町	H11(1999)	15	2
48	多賀町	1998	1998	7	多賀町	多賀町	H10(1998)	7	2
49	滋賀県	1943(新館 1980)	-	-	滋賀県	滋賀県	H26(2014)	10	2

(2015. 6. 9 現在)

VI 県立図書館のコンピュータシステム

1 システム導入の歴史

- **第1期コンピュータシステム（昭和60年4月～平成2年6月）**
都道府県立図書館で全国初のコンピュータシステムの導入
市町村図書館オンライン検索システムの導入
- **第2期コンピュータシステム（平成2年7月～平成7年5月）**
書誌データベース、検索システム業務の充実、強化
- **第3期コンピュータシステム（平成7年6月～平成13年1月）**
タッチパネル式館内利用者用検索端末機の設置（4台）
CD-ROM検索端末機の設置（2台）
- **第4期コンピュータシステム（平成13年2月～平成17年12月）**
インターネットによる蔵書、新聞記事検索システムの公開
館内利用者用検索端末機の増設（タッチパネル式 4台、キーボード式 8台）
市町村図書館オンライン検索システムの充実、強化（接続回線 10回線、回線速度10倍）
内容細目、目次、抄録情報等、書誌データベースの充実
- **利用者用インターネット端末設置（4台）（平成14年8月～）**
- **第5期コンピュータシステム（平成18年1月～平成22年12月）**
インターネットによる予約サービス開始
インターネットによる市町立図書館オンライン検索システムの導入（平成18年3月～）
デジタルアーカイブシステムの導入（近江デジタル歴史街道）
- **第6期コンピュータシステム運用開始（平成23年1月～）**
レファレンスデータベース作成・提供開始
メールによる情報提供サービス開始
インターネットによる貸出期限の延長受付サービス開始

2 第6期コンピュータシステムの概要

- **書誌情報データベース**
 - ・ 図書資料
県立図書館蔵書（約137万件）
出版図書情報 昭和59年以降発行の出版物
新刊図書情報（図書の発売日前に作成される）（年間約75,000件 1日あたり約290件）
 - ・ 雑誌
県立図書館所蔵情報（誌名、所蔵巻号、特集タイトル） 5,924タイトル
※市町立図書館購入雑誌の所蔵情報については平成23年1月よりインターネットサービスへ移行
- **市町立図書館とのオンライン（滋賀県図書館ポータル）**
県立図書館のコンピュータに蓄積した書誌情報（未所蔵書誌含む）は、市町立図書館等からインターネットを通じて検索、リクエストができる。
平成25年度から、横断検索機能と連動した市町立図書館間相互貸借機能を本格運用し、より一層スムーズな相互貸借を実施している。
また、掲示板・情報共有フォルダ（文書ファイルの共有機能）や、伝言送信機能により、県内公共図書館間での情報交換活性化・情報の蓄積とペーパーレス化を図っている。

○ 使用機器等

各種サーバ 10台 業務サーバ HP D L 320 G 6

端 末 図書館業務用端末 37台

利用者用蔵書検索端末20台

タッチパネル式 11

キーボード式 9

利用者用インターネット端末4台

インターネット用回線 O C N光アクセス I P 16「Bフレッツプラン」

3 インターネットサービス

○ ホームページによる情報提供サービス

- ・利用者向け蔵書検索・予約システム（インターネット・O P A C・携帯電話）
- ・滋賀県関係新聞記事検索システム
- ・滋賀県雑誌新聞総合目録
（県立図書館購入・寄贈雑誌および県内公共図書館購入雑誌の所蔵情報 6,607タイトル）
- ・デジタルアーカイブ（近江デジタル歴史街道）
- ・県内図書館横断検索
- ・ホームページからのレファレンス受付
- ・新刊図書案内、行事案内等をメールで配信
- ・個人の貸出状況・予約状況の照会

インターネット検索統計

（件）

	H26	4月	5月	6月	7月	8月	9月	10月	11月	12月	1月	2月	3月
HPアクセス数	290,954	22,650	24,003	23,868	24,886	26,161	23,249	23,430	23,179	23,961	27,844	23,831	23,892
資料検索件数	420,332	34,511	36,222	34,743	36,963	37,980	33,734	35,187	31,986	33,625	38,857	35,522	31,002

	H15	H16	H17	H18	H19	H20	H21	H22	H23	H24	H25
HPアクセス数	139,935	169,231	256,478	560,199	584,034	637,401	664,070	646,450	345,735	300,972	280,526
資料検索件数	492,256	550,013	635,574	869,408	953,974	962,397	984,041	877,046	458,585	483,740	485,517

※ホームページは、平成13年2月6日開設、平成23年1月5日リニューアル

○ 滋賀県関係新聞記事索引

滋賀県関係の新聞記事情報が、見出語句、掲載日付、内容、人名をキーにして検索できる。
昭和58年4月以降の主要日刊紙7紙の新聞記事索引。採録記事 月平均 約1,300件

○ デジタルアーカイブ「近江デジタル歴史街道」

県立図書館所蔵の貴重資料をデジタル化してホームページ上に公開

さらに「今月のデジタルアルバム帖」として隔月のテーマのもとに資料を紹介

4月～8月 曳山のまち長浜を訪ねて

9月～11月 琵琶湖の博物誌 一湖中産物図証一

12月～3月 琵琶湖／竹生島の沈影

デジタルアーカイブアクセス統計

トップページアクセス数

(件)

H26	4月	5月	6月	7月	8月	9月	10月	11月	12月	1月	2月	3月
19,318	1,573	1,642	1,498	1,638	1,591	1,730	1,623	1,614	1,582	1,495	1,524	1,868

	H19	H20	H21	H22	H23	H24	H25
アクセス数	17,014	13,240	22,369	18,704	19,293	19,584	21,201

「デジタルアルバム帖」アクセス数

(件)

H26	4月	5月	6月	7月	8月	9月	10月	11月	12月	1月	2月	3月
4,602	454	450	370	310	296	522	362	470	520	334	262	252

	H19	H20	H21	H22	H23	H24	H25
アクセス数	10,100	6,352	6,432	7,894	4,843	3,424	4,876

○県内図書館横断検索

県内公共図書館および関連機関を一度に検索可能

横断検索アクセス統計

(件)

H26	4月	5月	6月	7月	8月	9月	10月	11月	12月	1月	2月	3月
138,880	10,716	12,054	11,864	12,964	10,867	11,031	12,362	11,966	11,298	12,706	10,648	10,404

	H19	H20	H21	H22	H23	H24	H25
アクセス数	65,912	86,072	91,713	101,275	95,191	113,056	119,788

横断検索の検索件数

(件)

H26	4月	5月	6月	7月	8月	9月	10月	11月	12月	1月	2月	3月
248,673	19,137	20,518	19,967	20,033	21,616	21,050	21,583	19,296	19,377	22,180	22,273	21,643

	H19	H20	H21	H22	H23	H24	H25
検索件数	98,506	133,652	143,621	152,461	179,471	218,330	237,568

○利用者用インターネット端末

開放端末により利用者の情報探索の便を図る。

利用者用インターネット端末利用統計(利用者数)

(人)

	H26	4月	5月	6月	7月	8月	9月	10月	11月	12月	1月	2月	3月
利用人数	2,668	292	292	223	285	237	206	170	228	206	177	158	194

	H16	H17	H18	H19	H20	H21	H22	H23	H24	H25
利用人数	4,346	4,129	4,766	5,329	3,972	3,539	3,347	2,914	2,900	2,987

※利用者用インターネット端末は、平成14年8月9日参考資料室に4台設置

VII 滋賀県の図書館行政(主管－県教育委員会事務局生涯学習課)

市町村図書館振興（提言等）

「滋賀県立図書館の基本構想に関わる調査報告」

<http://www.shiga-pref-library.jp/wp-content/libfiles/doc/policy/kousou.pdf>

第6章 市町村立図書館の振興策

（昭和50年1月 日本図書館研究会）

「図書館振興に関する提言」

<http://www.shiga-pref-library.jp/wp-content/libfiles/doc/policy/teigen.pdf>

（昭和55年3月 滋賀県図書館振興対策委員会）

「市町村立図書館の建設に向けて」

<http://www.shiga-pref-library.jp/wp-content/libfiles/doc/policy/kensetsu.pdf>

（昭和63年4月 滋賀県教育委員会）

「湖国の21世紀を創る図書館整備計画」

http://www.nionet.jp/lldivision/library/keikaku/lib_plantop.html

（昭和63年10月 滋賀県図書館振興懇談会）

「滋賀の図書館のあり方について（答申）」

http://www.nionet.jp/lldivision/shakaikyokuin/nse/sec_h190607/toushin070607.pdf

（平成19年6月 滋賀県社会教育委員会議）

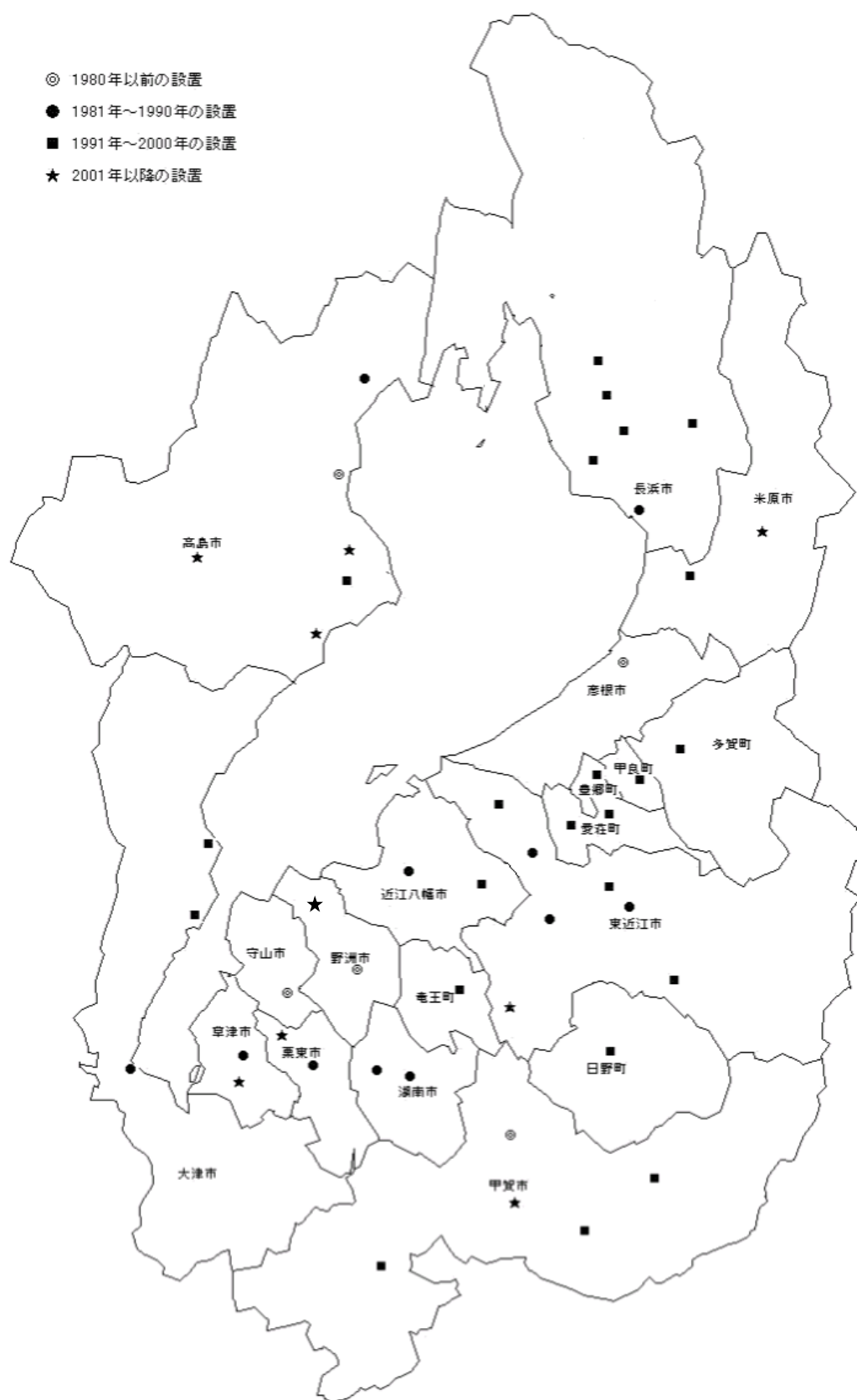
「これからの滋賀の図書館のあり方（指針）」

<http://www.nionet.jp/lldivision/library/h2010shishin/h2010shishin.pdf>

（平成20年10月 滋賀県教育委員会）

VIII 県内市町立図書館設置状況

- ◎ 1980年以前の設置
- 1981年～1990年の設置
- 1991年～2000年の設置
- ★ 2001年以降の設置



IX 来館者アンケート調査結果

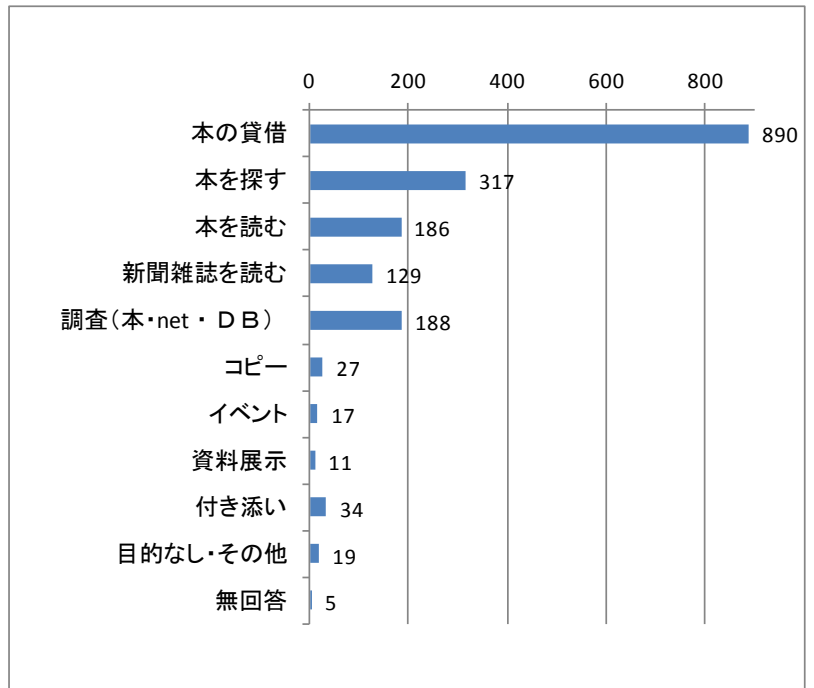
2014年12月12日（金）・13日（土）実施

有効回答者数 1,008人

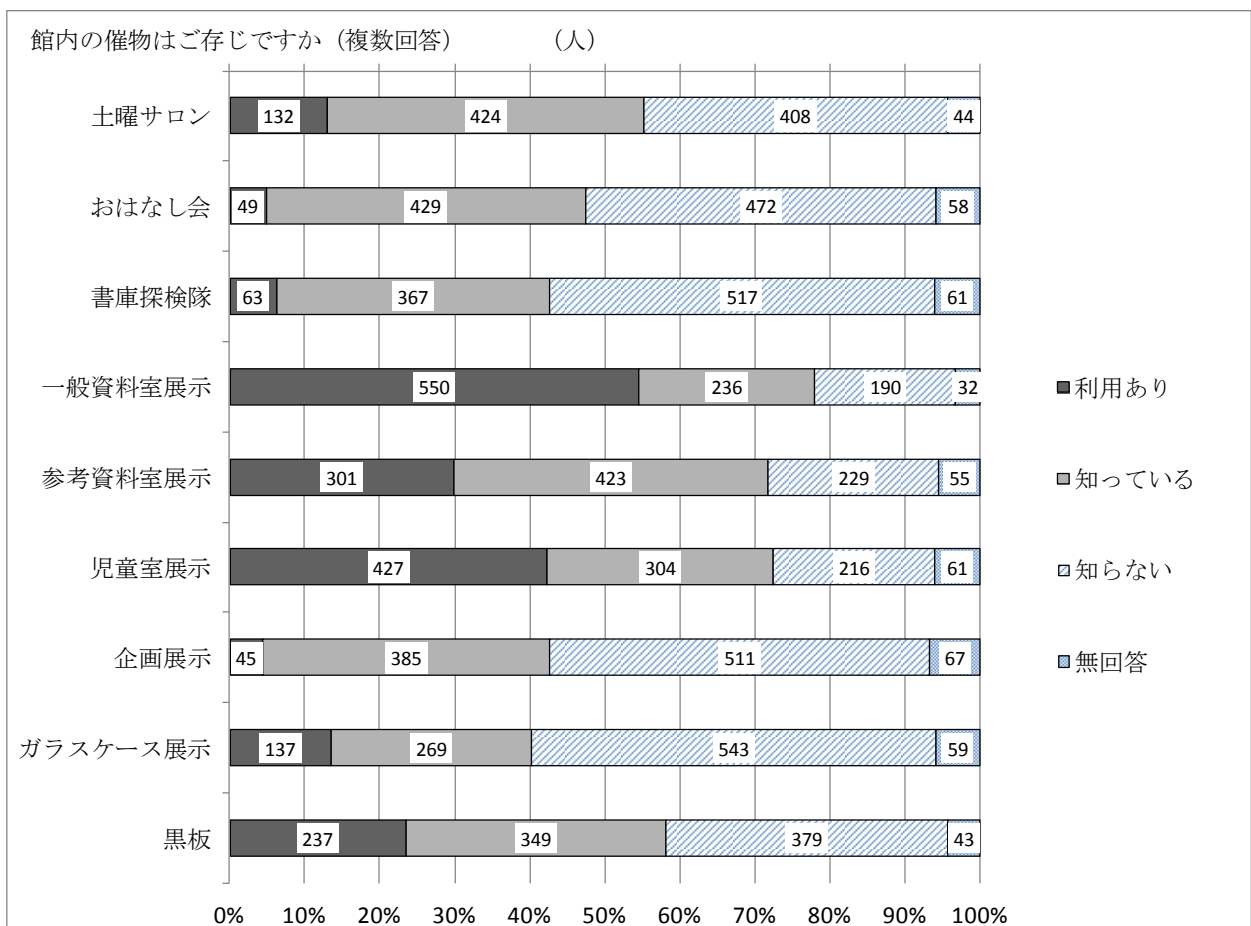
1 来館目的

※複数回答可

	(人)
本の貸借	890
本を探す	317
本を読む	186
新聞雑誌を読む	129
調査(本・net・DB)	188
コピー	27
イベント	17
資料展示	11
付き添い	34
目的なし・その他	19
無回答	5
総計	1,823



2 館内イベント、資料展示、資料紹介の認知度

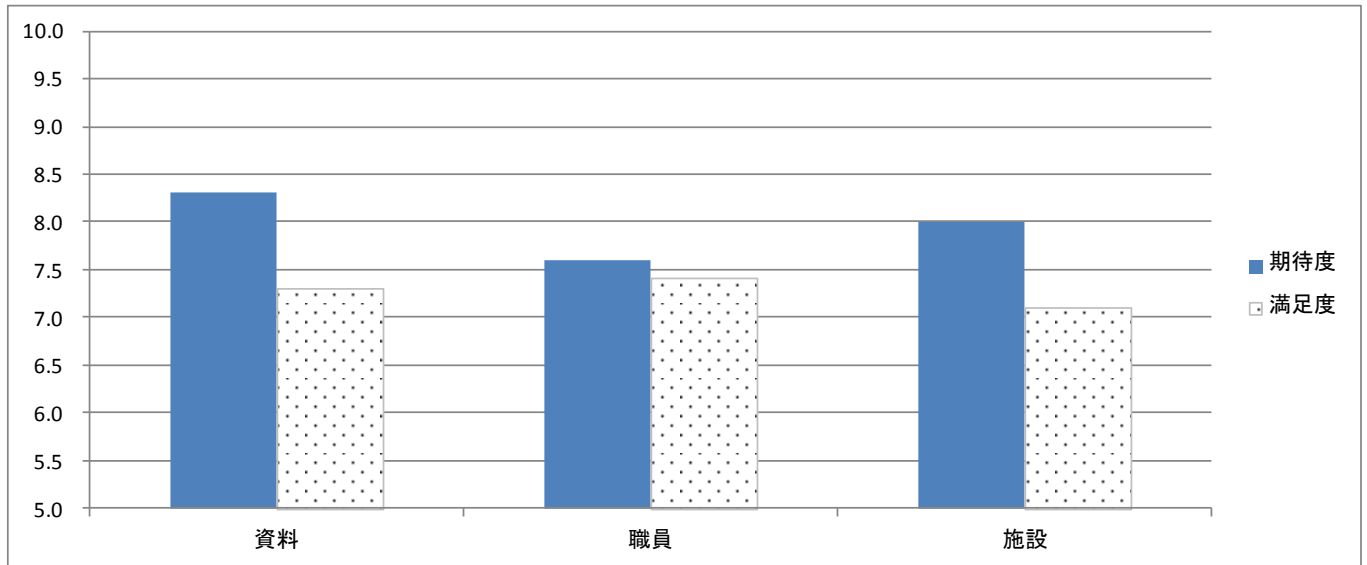


3 期待度・満足度

	期待度	満足度	差
資料	8.3	7.3	1.0
職員	7.6	7.4	0.2
施設	8.0	7.1	0.9

期待度・満足度ポイント算出方法

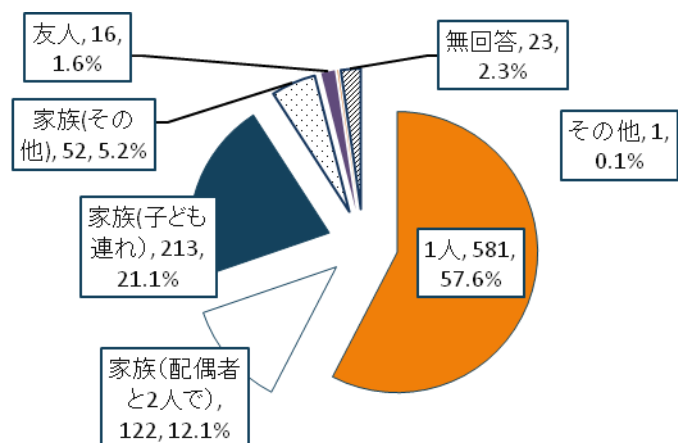
共に10段階評価していただき、それを点数として合計し、平均を出した。



4 誰と一緒に来館されたか

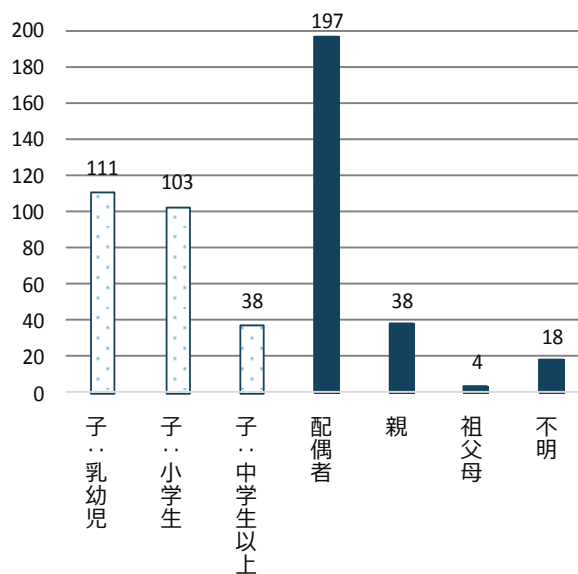
(1) 誰と来館？

	人数	%
1人	581	57.6%
家族(配偶者と2人で)	122	12.1%
家族(子ども連れ)	213	21.1%
家族(その他)	52	5.2%
友人	16	1.6%
その他	1	0.1%
無回答	23	2.3%
	1,008	100.0%

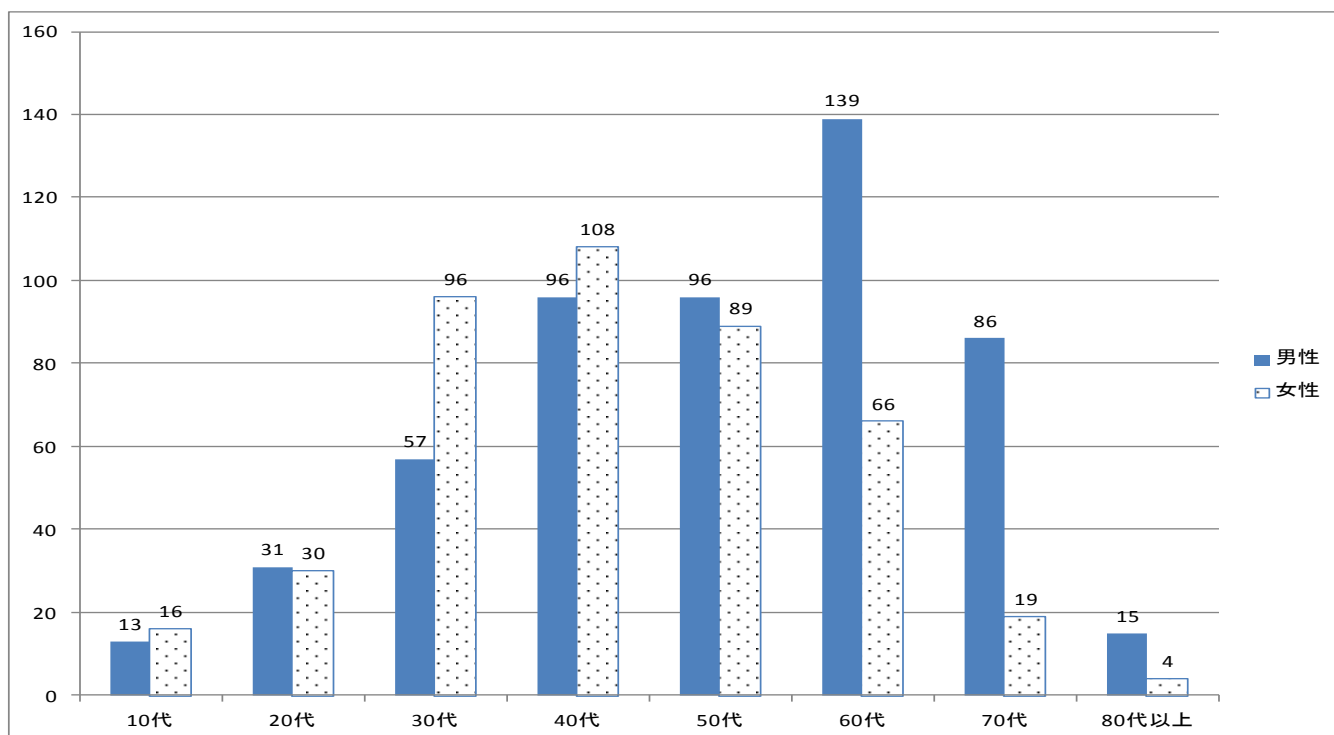


(2) 家族の誰と来館？ ※複数回答集計

	人数	%
家族(子:乳幼児)	111	21.8%
家族(子:小学生)	103	20.2%
家族(子:中学生以上)	38	7.5%
配偶者	197	38.7%
親	38	7.5%
祖父母	4	0.8%
不明	18	3.5%
総計	509	100%

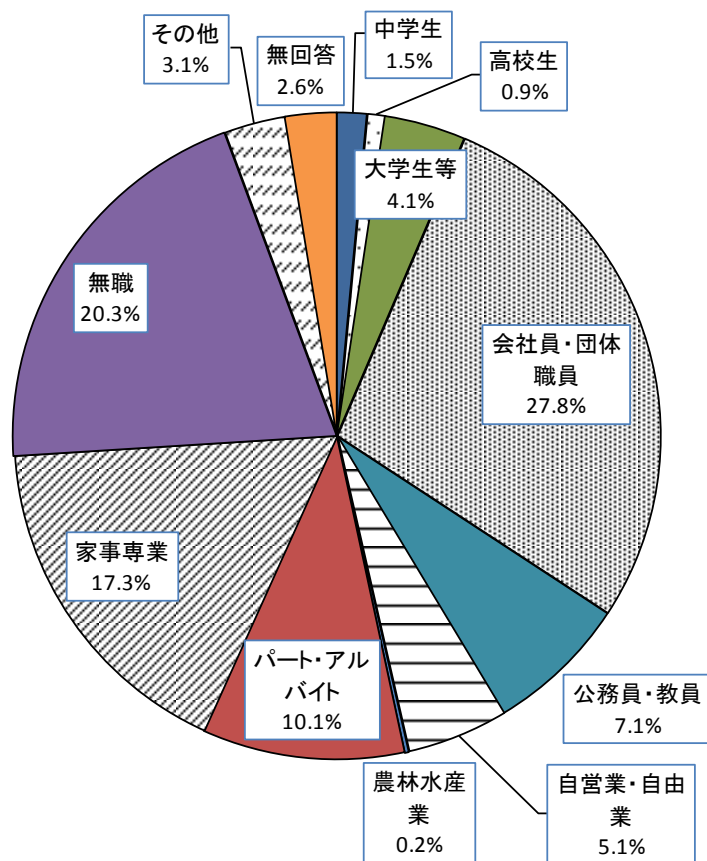


5 回答者の年齢・性別



6 回答者の職業

職業	人数
中学生	15
高校生	9
大学生等	41
会社員・団体職員	280
公務員・教員	72
自営業・自由業	51
農林水産業	2
パート・アルバイト	102
家事専業	174
無職	205
その他	31
無回答	26



X 条例・基本規則・利用細則・蔵書構成方針

○滋賀県立図書館の設置および管理に関する条例

昭和39年3月31日 滋賀県条例第52号

改正 昭和40年10月1日条例第26号 昭和50年3月22日条例第22号

昭和55年3月28日条例第13号 平成26年3月31日条例第53号

(設置)

第1条 図書館法(昭和25年法律第118号)第10条の規定に基づき、滋賀県立図書館を大津市瀬田南大萱町に設置する。

(滋賀県立図書館協議会)

第2条 図書館法第14条第1項に基づき、図書館に滋賀県立図書館協議会(以下「協議会」という。)を置く。

(協議会の組織等)

第3条 協議会は、委員10人以内で組織する。

2 委員は、次に掲げる者のうちから任命する。

- (1) 学校教育の関係者
- (2) 社会教育の関係者
- (3) 家庭教育の向上に資する活動を行う者
- (4) 学識経験のある者
- (5) その他教育委員会が適当と認める者

3 委員の任期は、2年とする。ただし、委員が欠けた場合における補欠の委員の任期は、前任者の残任期間とする。

4 委員は、再任されることを妨げない。

(会長および副会長)

第4条 協議会に会長および副会長を置き、委員の互選によつて定める。

2 会長は、会務を総理し、協議会を代表する。

3 副会長は、会長を補佐し、会長に事故があるとき、または会長が欠けたときは、その職務を代理する。

(会議)

第5条 協議会の会議は、会長が招集する。

2 会議は、委員の半数以上が出席しなければ開くことができない。

3 会長は、会議の議長となる。

4 会議の議事は、出席した委員の過半数をもつて決し、可否同数のときは、議長の決するところによる。

(雑則)

第6条 第2条から前条までに定めるもののほか、協議会の運営に関し必要な事項は、教育委員会規則で定める。

(委任)

第7条 この条例に定めるもののほか、図書館の管理運営に関し必要な事項は、教育委員会規則で定める。

付 則

1 この条例は、昭和39年4月1日から施行する。

2 滋賀県立図書館図書等館外貸出過料条例(昭和28年滋賀県条例第31号)は、廃止する。

3 この条例の施行の日前に貸し出された図書等に係る同日前における過料については、なお従前の例による。

付 則 (昭和40年条例第26号)

この条例は、公布の日から施行する。

付 則 (昭和50年条例第22号)

この条例は、昭和50年4月1日から施行する。

付 則 (昭和55年条例第13号)

この条例の施行期日は、規則で定める。

(昭和55年規則第39号で昭和55年7月10日から施行)

付 則 (平成26年条例第53号)

この条例は、平成26年4月1日から施行する。

○滋賀県立図書館基本規則

昭和32年12月23日 滋賀県教育委員会規則第11号

改正 昭和34年10月16日教育委員会規則第10号 昭和39年4月1日教育委員会規則第4号
昭和40年6月14日教育委員会規則第10号 昭和42年3月31日教育委員会規則第7号
昭和55年4月1日教育委員会規則第4号 昭和57年4月1日教育委員会規則第4号
昭和59年3月31日教育委員会規則第12号 昭和61年4月1日教育委員会規則第10号
平成3年4月1日教育委員会規則第7号 平成7年3月14日教育委員会規則第7号
平成9年4月1日教育委員会規則第7号 平成11年3月8日教育委員会規則第1号
平成17年1月1日教育委員会規則第1号 平成20年3月28日教育委員会規則第2号
平成26年4月1日教育委員会規則第5号

第1章 総 則

(趣 旨)

第1条 この規則は、滋賀県立図書館の設置および管理に関する条例（昭和39年滋賀県条例 第52号）第2条の規定に基づき、滋賀県立図書館（以下「図書館」という。）の管理運営の基本的事項について定めるものとする。

第2章 開館時間および休館日

(開館時間)

第2条 図書館の開館時間は、午前10時から午後6時（土曜日、日曜日および国民の祝日に関する法律（昭和23年法律第178号）に定める休日（以下「休日」という。）にあっては、午後5時）までとする。

(休館日)

第3条 図書館の休館日は次のとおりとする。

- (1) 月曜日および火曜日（休日である場合を除く。）
- (2) 休日の翌日（土曜日、日曜日または休日である場合を除く。ただし、月曜日が休日である場合は、その週の水曜日を休館日とする。）
- (3) 年末年始 12月28日から1月4日まで
- (4) 特別整理日 図書館の館長（以下「館長」という。）の指定する日

(開館時間の変更等)

第4条 前2条の規定にかかわらず、館内整理その他のため、館長が必要があると認めるときは、開館時間もしくは休館日を変更し、または臨時に開館もしくは休館することができる。

第3章 図書館の利用

(入館料および使用料)

第5条 入館および図書館資料（以下「資料」という。）の利用は、すべて無料とする。ただし、特別の経費を要する調査の依頼または資料の運搬については、その経費を利用者に負担させることができる。

(利用の制限)

第6条 図書館には、館長が館内の秩序を乱すおそれがあると認める者は入館することができない。

2 館長は、図書館の秩序を維持するため、利用者に対し、必要な指示を与えることができる。

(弁償の義務)

第7条 図書館の資料または施設、設備もしくは備品に損害を与えた者は、館長の指示に従い、現品または時価相当の代金をもって弁償しなければならない。

第4章 削除

第5章 組織および職員

(課の設置)

第11条 図書館に総務課、サービス課および調査協力課を置く。

(課の分掌事務)

第12条 前条に規定する課の分掌事務は、次の表のとおりとする。

総務課	<ol style="list-style-type: none">1 施設、設備等の管理保全に関する事。2 職員の身分、服務その他の人事に関する事。3 庶務および経理に関する事。4 企画、調査統計および広報に関する事。5 読書振興事業の実施に関する事。6 市町立図書館等との連絡調整ならびに市町立図書館の設置および運営の相談・助言に関する事。7 滋賀県立図書館協議会（以下「協議会」という。）に関する事。8 その他他の課に属さない事項
サービス課	<ol style="list-style-type: none">1 一般資料（参考資料、滋賀資料、水資料、外国資料および逐次刊行物以外のものをいう。以下同じ。）の閲覧および貸出しに関する事。2 読書相談および読書案内に関する事。3 一般資料の整備および保管に関する事。4 児童サービスに関する事。5 障害者サービスに関する事。6 その他館内の資料サービスに関する事。
調査協力課	<ol style="list-style-type: none">1 参考調査業務に関する事。2 参考資料、滋賀資料、水資料、外国資料および逐次刊行物の閲覧および貸出しに関する事。3 参考資料、滋賀資料、水資料、外国資料および逐次刊行物の整備および保管に関する事。4 参考書誌の編成に関する事。5 古文書および郷土史の調査および研究に関する事。6 市町立図書館等との相互協力に関する事。

(職員の設置)

第13条 図書館には、館長、司書、事務職員その他の職員を置く。

(個人に関する情報の秘匿)

第14条 図書館の職員は、利用者個人に関する情報を他に漏らしてはならない。

第15条および第16条 削除

第6章 施設、設備等の管理

(施設、設備等の管理保全)

第17条 館長は、図書館の施設、設備および備品の管理保全に努め、必要な帳簿を調整して、常にその現状を把握していなければならない。

(委任)

第18条 この規則に定めるもののほか、施設および設備の管理については、別に定める。

第7章 資料の寄贈および寄託

(資料の寄贈および寄託)

第19条 図書館は、資料の寄贈および寄託を受けることができる。

- 2 寄贈または寄託を受けた資料は、その資料名、員数および寄贈または寄託した者の住所および氏名を登録し整理保管するものとする。

第8章 補 則

(協議会の庶務)

第20条 協議会の庶務は、図書館において処理する。

(必要な事項の報告)

第21条 館長は、図書館の管理運営に関する重要または異例の事項について、教育長に報告しなければならない。

(その他利用に関する必要な事項)

第22条 この規則に定めるもののほか、図書館の利用に関する必要な事項は、教育長の承認を受けて館長が定める。

付 則

- 1 この規則は、公布の日から施行し、昭和32年12月16日から適用する。
- 2 滋賀県立図書館規則（昭和28年滋賀県教育委員会規則第6号）は、廃止する。
- 3 この規則の施行の際、現に第14条に掲げる職と同名の職に補せられまたは命ぜられている者で、別の辞令を発せられないものは、それぞれこの規則による同名の職に補せられ、または命ぜられたものとみなす。

付 則（昭和34年教委規則第10号）

この規則は、公布の日から施行する。

付 則（昭和39年教委規則第4号）

この規則は、公布の日から施行する。

付 則（昭和40年教委規則第10号）

この規則は、公布の日から施行し、昭和40年6月4日から適用する。

付 則（昭和42年教委規則第7号）

この規則は、昭和42年4月1日から施行する。

付 則（昭和55年教委規則第4号）

この規則は、公布の日から施行する。

付 則（昭和57年教委規則第4号）

この規則は、公布の日から施行する。

付 則（昭和59年教委規則第12号）

この規則は、昭和59年4月1日から施行する。

付 則（昭和61年教委規則第10号）

この規則は、公布の日から施行する。

付 則（平成3年教委規則第7号）

この規則は、公布の日から施行する。

付 則（平成7年教委規則第7号）

この規則は、平成7年4月1日から施行する。

付 則（平成9年教委規則第7号）

この規則は、公布の日から施行する。

付 則（平成11年教委規則第1号）

この規則は、平成11年4月1日から施行する。

付 則（平成17年教委規則第1号）

この規則は、公布の日から施行する。

付 則（平成20年教委規則第2号）

この規則は、平成20年4月1日から施行する。

付 則（平成26年教委規則第5号）

この規則は、公布の日から施行する。

○滋賀県立図書館利用細則

昭和57年1月1日（最終改正平成26年4月1日）

第1章 総 則

（趣 旨）

第1条 この細則は、滋賀県立図書館基本規則（昭和32年滋賀県教育委員会規則第11号。以下「規則」という。）第21条の規定に基づき、滋賀県立図書館（以下「図書館」という。）の利用について必要な事項を定めるものとする。

（利用の禁止および制限）

第2条 図書館の長（以下「館長」という。）は、他の者に迷惑となる行為をする者に対し、図書館の資料または施設の利用を禁止することができる。

2 図書館の資料は、公開を原則とする。ただし、館長は、次の各号に掲げる資料については、その利用を制限することができる。

- (1) 人権やプライバシーを侵害する恐れのある資料
- (2) 図書館が貴重書に指定している資料
- (3) 寄託された資料のうち、寄託者が利用の制限を付した非公刊の資料
- (4) 劣化が著しいため、館長が利用を制限することが適当と認める資料
- (5) その他、館長が特に利用の制限が必要と判断した資料

第2章 個人貸出し

（個人貸出し）

第3条 館長は、県内に住所を有する者または県内に通勤もしくは通学する者で、図書館の貸出登録をしたものに対し図書貸出券（以下「貸出券」という。）を交付する。

2 前項の貸出券の交付を受けた者は、図書館の図書資料の貸出しを受けることができる。

第4条 貸出券の交付を受けた者は、貸出券の記載事項に変更が生じたときまたは貸出券を紛失したときは、速やかにその旨館長に届け出なければならない。

2 貸出券がその交付を受けた者以外の者により使用され図書資料等に損害を生じた場合は、当該貸出券の交付を受けた者もその賠償の責を負うものとする。

(特別貸出し)

第5条 貴重資料、参考資料その他館長が指定する資料は、館長が特に必要であると認める場合に限り、貸し出すことができる。

(貸出期間)

第6条 図書資料の貸出期間は、貸出日から21日以内とする。

2 図書資料の貸出点数は、一人10点以内とする。

3 前2項の規定にかかわらず、館長が特に必要と認める場合においては、図書資料の貸出期間および貸出点数は、館長の定めるところによる。

(貸出しの停止)

第7条 館長は、貸出しを受けた者が貸出期間内に図書資料を返却しなかったときは、その者の図書資料の貸出しを1月を超えない範囲内で期間を定めて停止することができる。

第3章 団体貸出し

(団体貸出し)

第8条 県内に事業所、事務所、施設等を有する団体（以下「団体」という。）は、団体貸出しを受けることができる。

(団体貸出しの申請)

第9条 団体貸出しを受けようとする団体は、団体貸出利用申請書を館長に提出しなければならない。

(貸出期間および貸出点数)

第10条 団体貸出しの貸出期間および貸出点数は、当該団体の利用目的、利用人数等を考慮して館長が定める。

第4章 協力貸出し

(協力貸出し)

第11条 館長は、次の各号に掲げる施設に対し、協力車その他の方法により図書館資料の協力貸出しを行う。

- (1) 公共図書館
- (2) 大学図書館
- (3) その他館長が適当と認める施設

(協力貸出資料)

第12条 次の各号に掲げる図書館資料は、協力貸出しをすることができない。

- (1) 逐次刊行物の最新号
 - (2) 輸送が困難な資料
 - (3) 損傷のおそれのある資料
 - (4) 図書館の業務上貸出しが適当でないと館長が認める資料
- 2 館長は、前項各号に掲げる図書館資料について必要と認める場合には、当該資料の複写による協力貸出しをすることができる。

(貸出期間)

第13条 協力貸出しの貸出期間は、貸出日から5週間以内とする。

2 前項の規定にかかわらず館長が特に必要と認める場合は、貸出期間を変更することができる。

(協力貸出しの郵送料)

第14条 県内の第11条各号に掲げる施設に対し郵送による協力貸出しを行う場合においては、郵送に要する費用のうち発送に要する費用は図書館が、返送に要する費用は協力貸出しを受けた施設がそれぞれ負担する。

2 県外の第11条各号に掲げる施設に対し郵送による協力貸出しを行う場合においては、郵送に要する費用は、協力貸出しを受ける施設が負担する。

第5章 身体障害者に対する郵送貸出し

(郵送貸出し)

第15条 館長は、身体障害者のうち、視力障害者に対して録音資料を、し体不自由者に対して図書資料を、それぞれ郵送によって貸し出すことができる。

第16条 本県に居住し、次の各号のいずれかに該当する者は、前条の規定による貸出しを受けることができる。

- (1) 視力または、し体に障害を有する者で、身体障害者福祉法（昭和24年法律第 283号）第15条に基づき身体障害者手帳の交付を受けている者および戦傷病者特別援護法（昭和38年法律第 168号）第4条の規定に基づき戦傷病手帳の交付を受けている者
- (2) その他身体障害者で館長が必要と認める者

(郵送貸出しの登録)

第17条 郵送貸出しを受けようとする者は、電話または郵便により郵送貸出登録を受けなければならない。

(郵送料)

第18条 郵送貸出しに要する郵送料は、図書館が負担する。

(郵送貸出しの場合の準用)

第19条 第6条および第7条の規定は、郵送貸出しについて準用する。

第6章 資料の複写

(資料の複写)

第20条 図書館は、利用者が図書館資料の複写を希望するとき、著作権法（昭和45年法律第48号）第31条に規定する範囲内において、これを行うことができる。

2 公共図書館・大学図書館・専門図書館から借り受けたものについては、貸出館が複写可能と指定した資料に限り、これを行うことができる。

3 国立国会図書館・国立国会図書館国際子ども図書館より借り受けたものについては、貸出館が複写可能と指定した資料に限り、これを行うことができる。なお、複写作業は、職員が行うものとする。

(複写の制限)

第21条 次の各号に掲げる図書館資料は、複写することができない。

- (1) 寄贈または寄託された資料で、その寄贈または寄託契約の条件として複写の禁止を定めたもの
- (2) 図書館の設備の複写能力を超えるもの。または複写することによって図書館資料に損傷のおそれのあるもの
- (3) その他、館長が複写することが適当でないとするもの

(複写料金)

第22条 複写料金は、次のとおりとする。

- (1) 電子式複写 1枚につき10円
- (2) マイクロフィルムからの電子式引き伸ばし 1枚につき50円

第7章 施設の利用

(施設の利用)

第23条 図書館の会議室その他の施設（以下「会議室等」という。）を利用しようとする者は、館長の承認を受けなければならない。

(利用承認)

第24条 館長は、会議室等の利用が次の各号のいずれかに該当すると認めるときは、利用を承認しない。

- (1) 風俗を害し、または秩序を乱すおそれがある場合
- (2) 営利を目的とする場合
- (3) 図書館の管理に支障がある場合

(利用の停止等)

第25条 館長は、会議室等の利用が次の各号のいずれかに該当すると認めるときは、その利用条件を変更し、利用を停止し、または利用の承認を取り消すことができる。

- (1) 利用者がこの細則の規定に違反した場合
- (2) 利用目的に変更があった場合
- (3) 館長が図書館運営上特に必要があると認めた場合

第8章 雑 則

(委 任)

第26条 この細則の実施に関し必要な事項は、館長が別に定める。

付 則

1 この細則は、昭和57年1月1日から施行する。ただし、第6章の規定は、昭和57年4月1日から施行する。

2 滋賀県立図書館利用細則（昭和45年3月適用）は、廃止する。

付 則

この細則は、昭和60年4月23日から施行する。

付 則

この細則は、平成元年4月1日から施行する。

付 則

この細則は、平成3年4月1日から施行する。

付 則

この細則は、平成7年4月1日から施行する。

付 則

この細則は、平成9年4月1日から施行する。

付 則

この細則は、平成13年4月1日から施行する。

付 則

この細則は、平成19年12月1日から施行する。

付 則

この細則は、平成26年4月1日から施行する。

○滋賀県立図書館蔵書構成方針

1. 滋賀県立図書館の運営方針

滋賀県立図書館の役割は、滋賀県民のあらゆる資料要求に応えることである。

これは、県立図書館を利用することによって実現されるとともに、県内の市町立図書館を利用する県民に対しても、市町立図書館を通じて実現されなければならない。県内のどこに住んでいても、誰もが必要とする資料・情報を図書館から確実に入手できるようにすることが、県立図書館の最も大切な役割である。

このためには、県内の市町立図書館の資料提供を支えることができる幅広い蔵書構成が不可欠である。

蔵書の構成にあたっては、「図書館法」に示された公立図書館の役割および「図書館の自由に関する宣言」を踏まえたうえで、多様な対立する意見のある問題についてはそれぞれの観点にたつ資料を幅広く収集すること、著者の思想的・宗教的・党派的立場等によってその著作を排除しないことに特に留意するものとする。

蔵書は、購入資料を中心に寄贈資料の受け入れとあわせて、市町立図書館の除籍資料についても必要なものを県立図書館の蔵書として受け入れることで、その構成の充実を目指すものとする。

2. 資料別蔵書構成基本方針

2. 1. 図書

各分野にわたって、基本的・入門的な図書から、専門的・学術的な図書まで、密度の高い蔵書構成を目指すものとする。ただし、学習参考書・各種試験問題集・語学テキストおよび漫画については、原則として蔵書対象としない。

2. 2. 逐次刊行物

雑誌については、各分野の基本的な雑誌、代表的な学会誌を利用度に応じて収集する。

各分野における雑誌の選択にあたっては、県内の市町村立図書館の雑誌所蔵状況にも留意するものとする。

復刻版の雑誌については、主要なものは出来る限り収集する。

外国雑誌については、各言語・各分野の代表的な雑誌を利用度に応じて収集する。中国語雑誌については、湖南省図書館との交換雑誌を主とする。

新聞については、地元地方紙・主要全国紙の他に専門紙を利用度に応じて収集する。

外国新聞については、各言語の代表的な一般紙を収集する。

2. 3. 視聴覚資料

カセットテープ・CDについては、語学用および視覚障害者用の録音図書を中心に収集する。

音楽CDについては、原則として蔵書構成の対象としない。

ビデオテープ・LD等の映像資料については、原則として蔵書構成の対象としない。

2. 4. マイクロ・フィルム資料

新聞の保存については、マイクロ・フィルムでの保存を原則とする。このため、地元地方紙・主要全国紙のマイクロ・フィルムでの収集とあわせて、滋賀版のマイクロ・フィルムも収集するものとする。

新聞以外の資料的価値の高いマイクロ・フィルム資料については、利用度に応じて収集するものとする。

2. 5. 古文書

古文書・古地図・古典籍等の史料については、滋賀県全体の歴史解明や研究上での史料価値の高いものを中心に収集するものとする。

地域的な史料については、現地での保存を優先するものとし、これらの史料に関してはマイクロフィルム・写真などによる複製の作成を行うものとする。

2. 6. デジタル資料

CD-ROMについては、参考図書として活用可能なものを中心に収集する。

あわせて、オンライン形式による各種データベースの活用についても検討を進めることとする。

2. 7. その他の資料

活字資料以外の資料については、資料的価値や利用度を考慮して必要な資料を収集するものとする。

XI 統計資料

1 利用状況

(1) 2014年度(平成26年度)月別貸出冊数

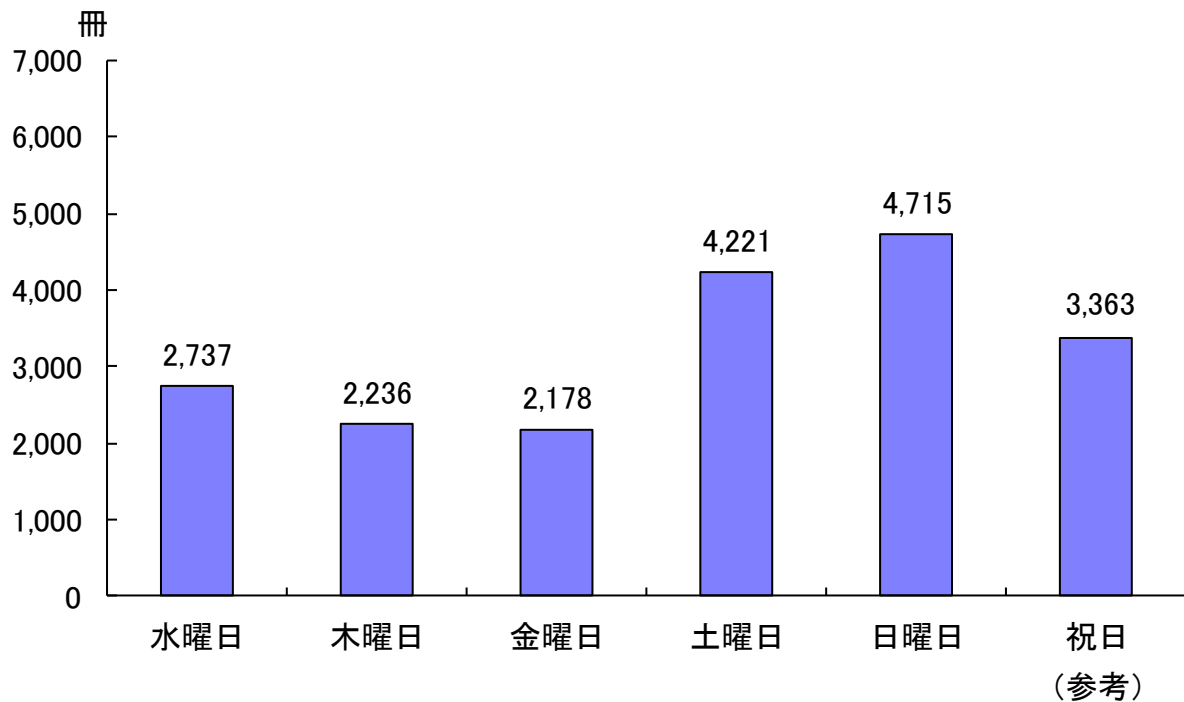
月	4	5	6	7	8	9
一般書	43,423	46,747	43,413	44,452	46,795	44,141
児童書	23,841	24,913	24,939	31,894	34,544	24,315
計	67,264	71,660	68,352	76,346	81,339	68,456

月	10	11	12	1	2	3	計
一般書	39,289	44,300	44,116	38,596	41,041	40,402	516,715
児童書	19,833	26,967	23,018	20,697	23,439	22,718	301,118
計	59,122	71,267	67,134	59,293	64,480	63,120	817,833

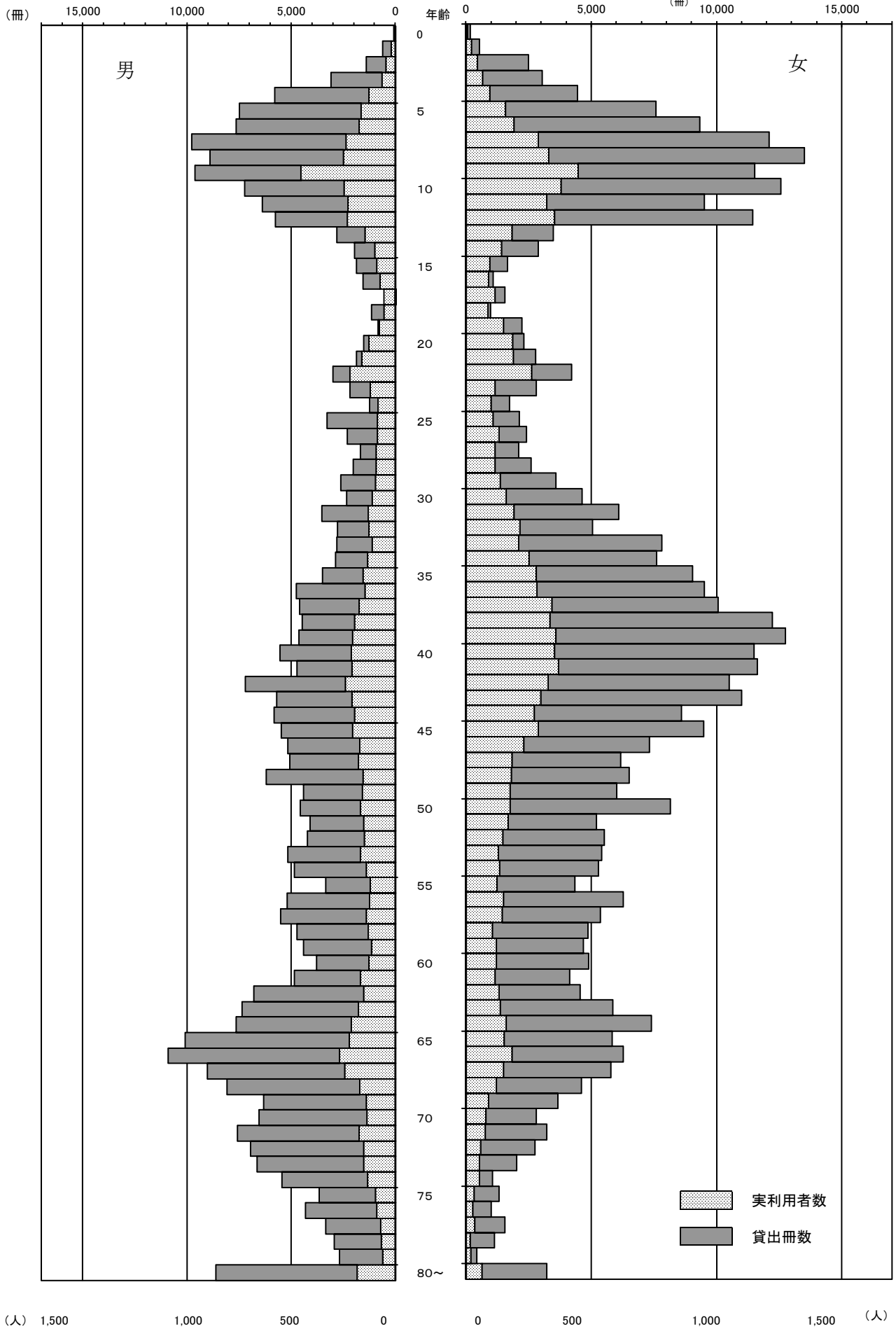
(2) 2014年度(平成26年度)曜日別平均貸出冊数

	水曜日	木曜日	金曜日	土曜日	日曜日	祝日(参考)	計
冊数	2,737	2,236	2,178	4,221	4,715	3,363	-
構成比(年間)	13.5	13.2	13.4	26.0	29.0	5.0	100.0

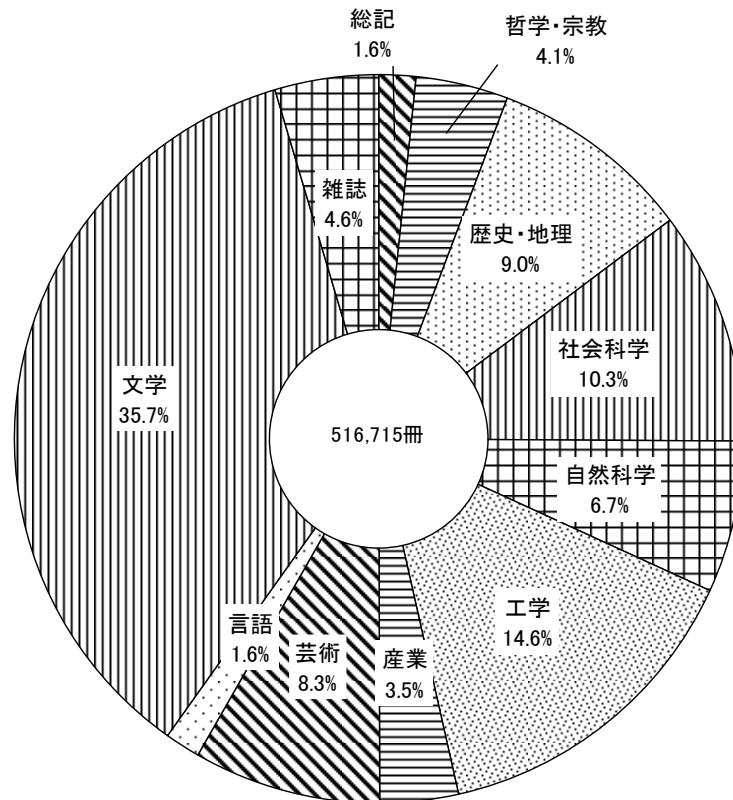
各曜日平均



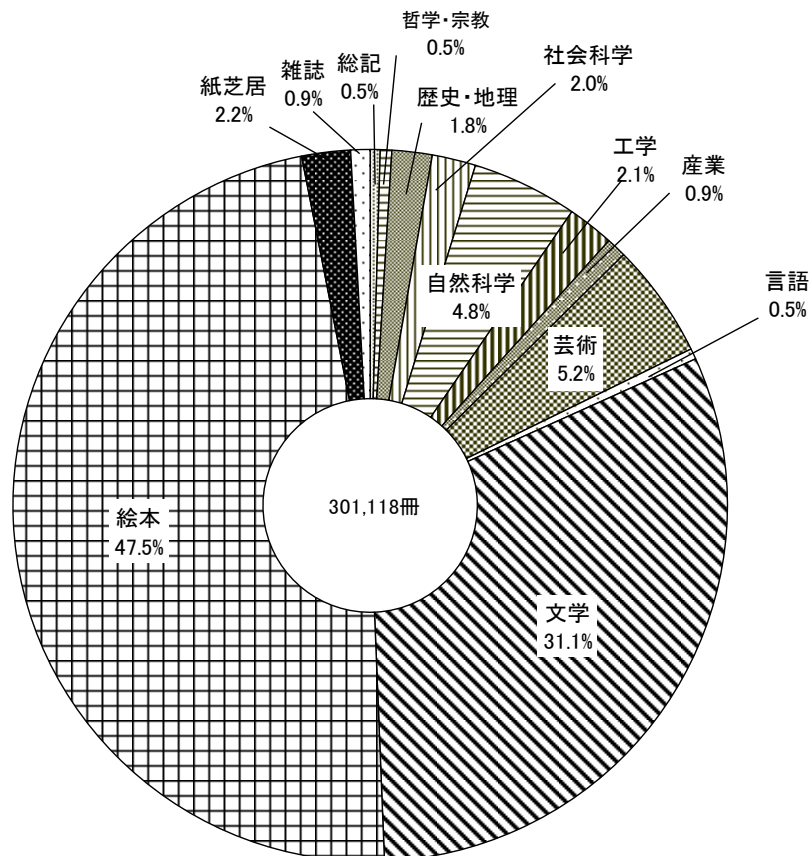
(3) 2014年度(平成26年度)男女別・年齢別貸出冊数と実利用者数



(4) 2014 年度 (平成 26 年度) 分類別貸出構成比 (一般)

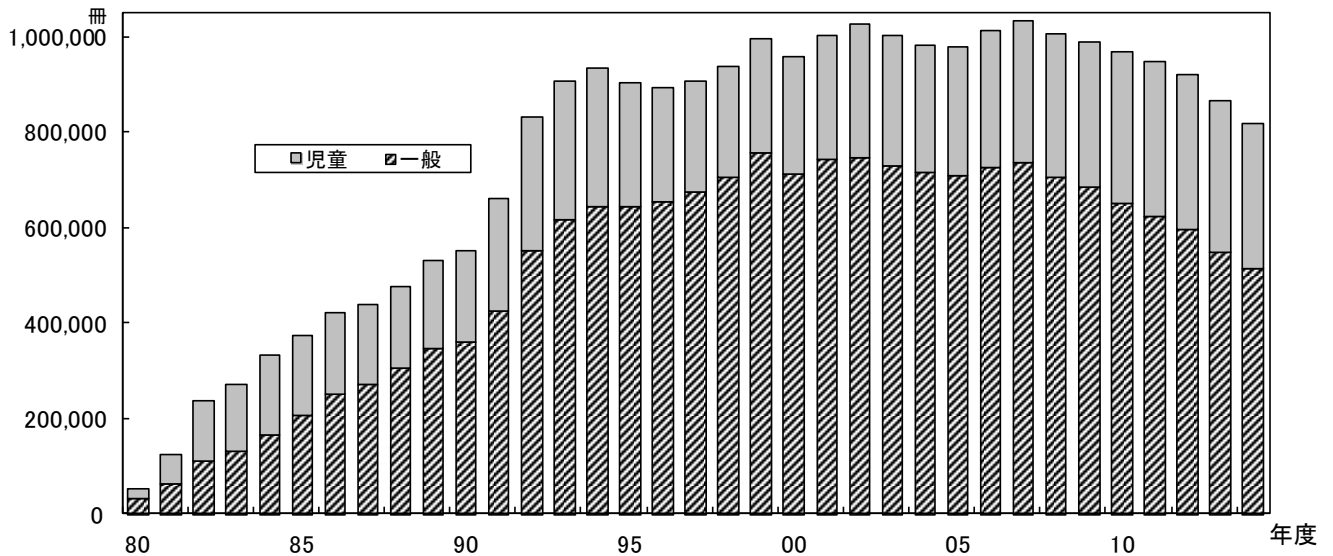


2014 年度 (平成 26 年度) 分類別貸出構成比 (児童)



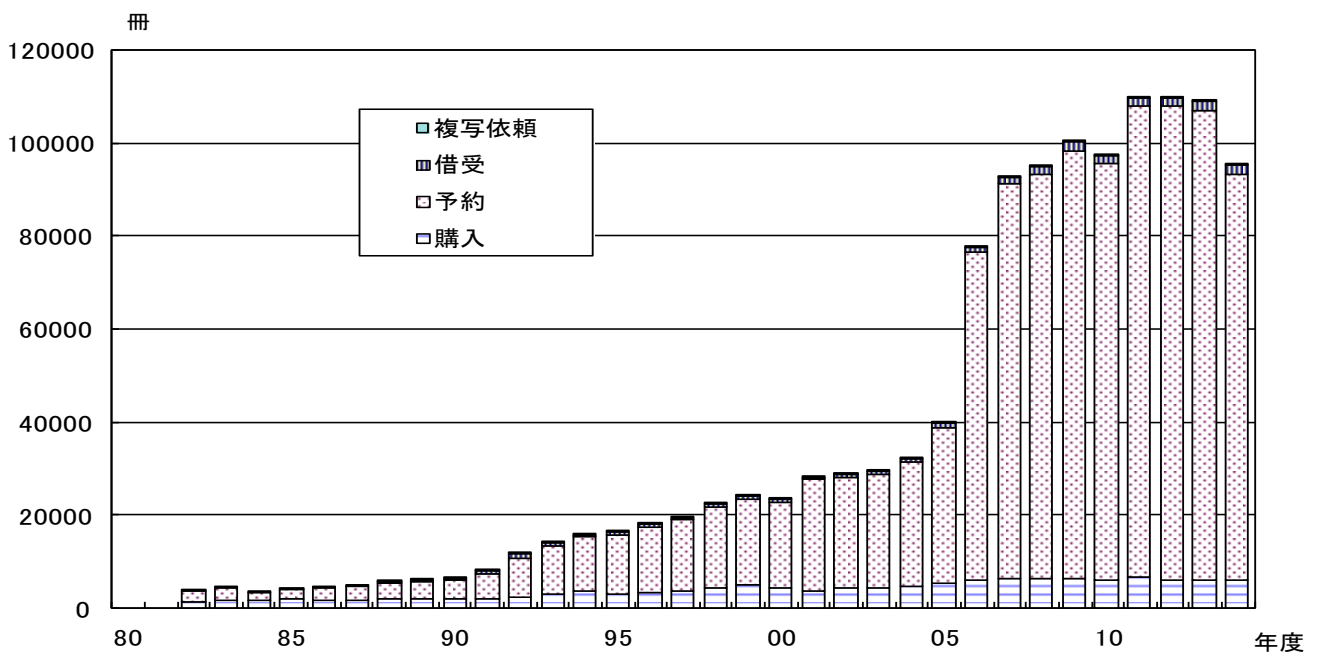
(5) 年度別貸出冊数

年 度	2005 (平成17)	2006 (平成18)	2007 (平成19)	2008 (平成20)	2009 (平成21)	2010 (平成22)	2011 (平成23)	2012 (平成24)	2013 (平成25)	2014 (平成26)
一 般 書	709,833	728,500	736,014	706,654	685,550	650,154	624,715	596,249	549,930	516,715
児 童 書	269,403	284,026	299,368	300,889	306,114	320,412	324,022	327,201	315,948	301,118
計	979,236	1,012,526	1,035,382	1,007,543	991,664	970,566	948,737	923,450	865,878	817,833
1 日 平 均	3,424	3,504	3,570	4,030	4,031	3,882	3,780	3,525	3,464	3,271
対前年度	1.00	1.03	1.02	0.97	0.98	0.98	0.98	0.97	0.94	0.94



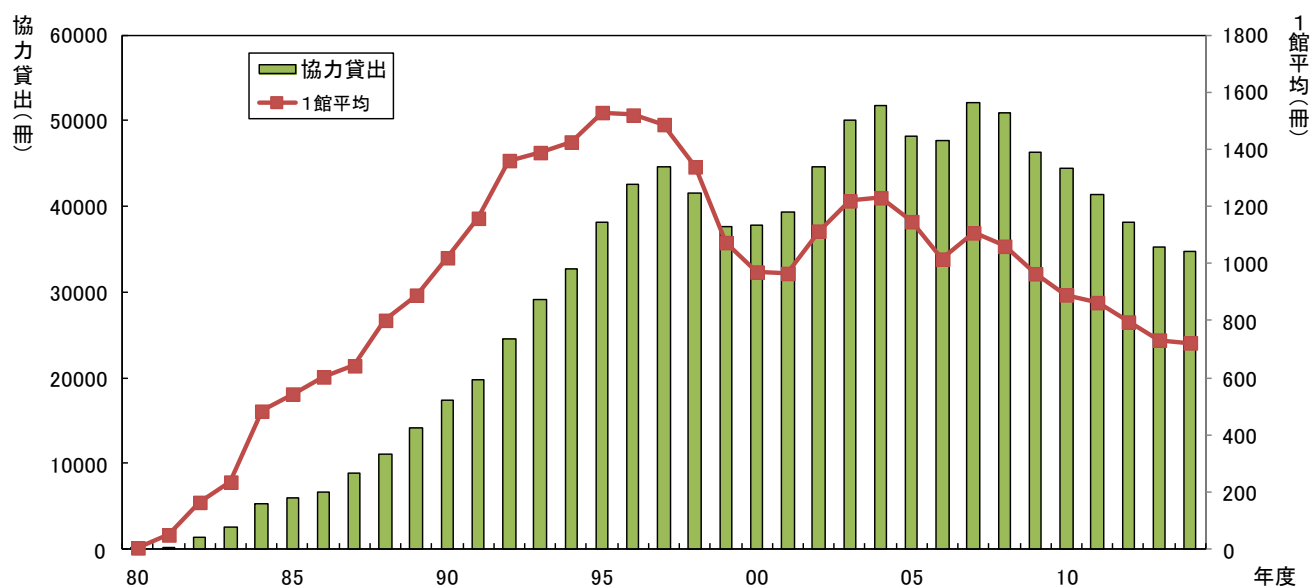
(6) 年度別リクエスト件数

年 度	2005 (平成17)	2006 (平成18)	2007 (平成19)	2008 (平成20)	2009 (平成21)	2010 (平成22)	2011 (平成23)	2012 (平成24)	2013 (平成25)	2014 (平成26)
購 入	5,116	5,626	5,958	6,210	6,183	5,836	6,329	5,849	5,601	5,591
予 約	33,662	70,910	85,513	87,118	92,297	89,950	101,592	102,289	101,509	87,576
借 受	816	992	1,238	1,535	1,802	1,611	1,777	1,565	1,877	2,248
複 写 依 頼	48	124	112	46	102	38	103	114	62	102
計	39,642	77,652	92,821	94,909	100,384	97,435	109,801	109,817	109,049	95,517



(7) 年度別協力貸出冊数

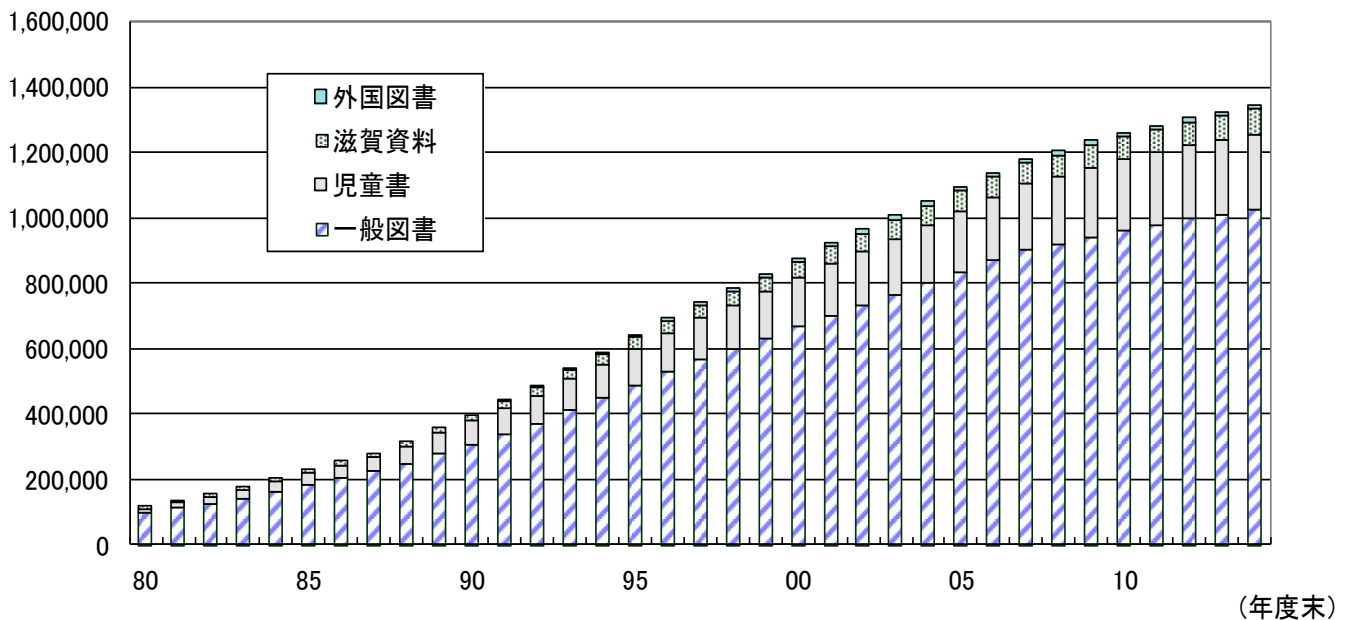
年 度	2005 (平成17)	2006 (平成18)	2007 (平成19)	2008 (平成20)	2009 (平成21)	2010 (平成22)	2011 (平成23)	2012 (平成24)	2013 (平成25)	2014 (平成26)
県内図書館	48,183	47,738	52,093	50,941	46,309	42,771	39,718	38,192	35,198	34,695
館 数	42	47	47	48	48	48	48	48	48	48
1 館 平 均	1,147	1,016	1,108	1,061	965	891	864	796	733	723
県外図書館	1,452	1,443	1,413	1,316	1,604	1,602	1,745	1,634	1,583	1,452



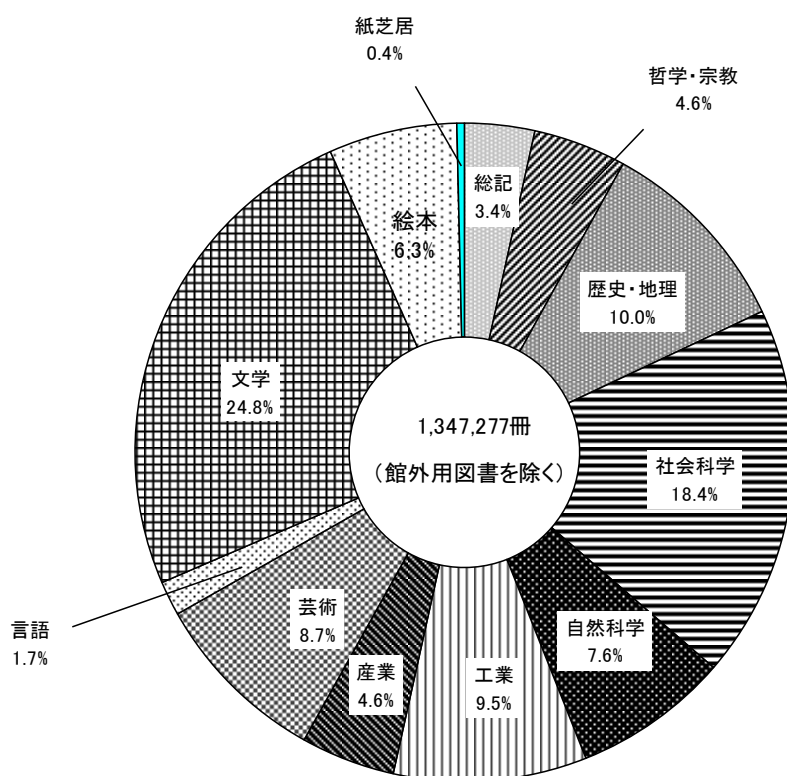
2 図書資料数

(1) 年度別図書資料数

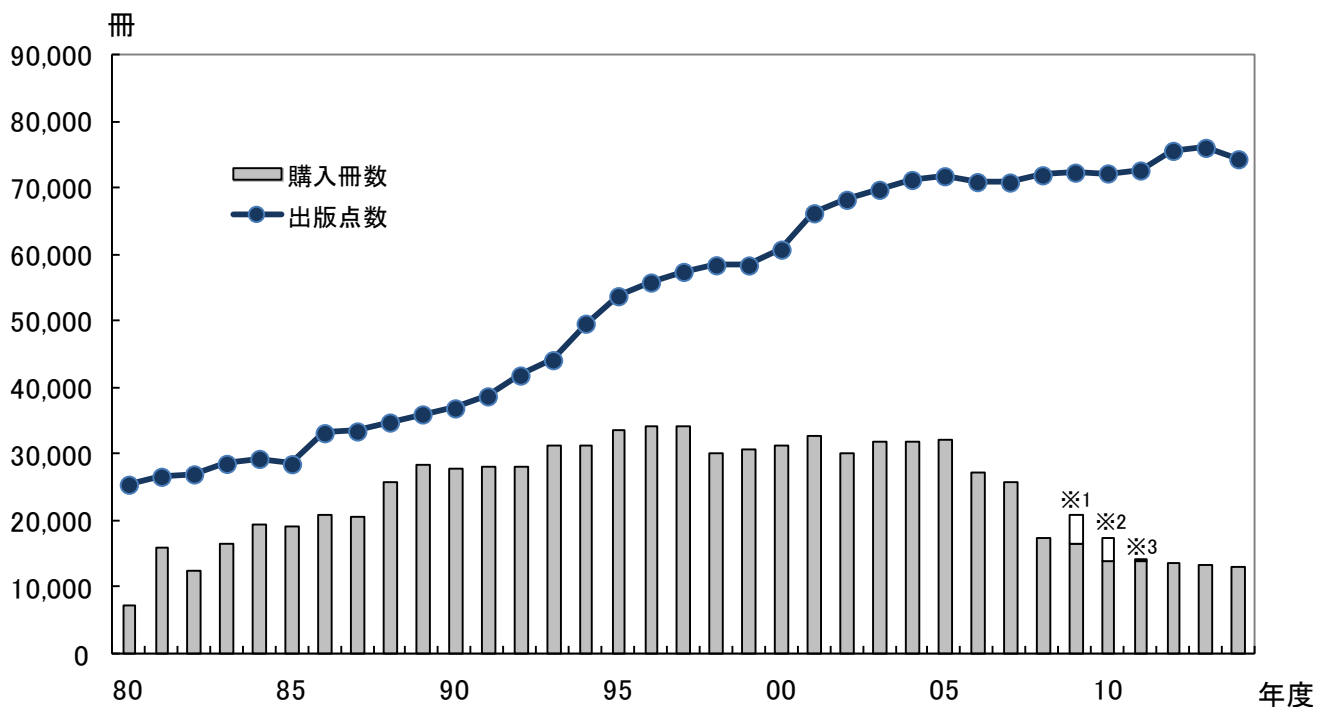
年 度	2005 (平成17)	2006 (平成18)	2007 (平成19)	2008 (平成20)	2009 (平成21)	2010 (平成22)	2011 (平成23)	2012 (平成24)	2013 (平成25)	2014 (平成26)
一 般 図 書	837,704	871,032	903,107	921,510	943,186	964,238	981,242	1,000,002	1,013,926	1,028,143
児 童 書	186,186	194,506	201,693	206,554	213,554	216,983	219,811	223,274	226,351	76,022
滋 賀 資 料	61,375	63,059	65,272	66,641	68,162	69,599	70,968	72,371	74,112	230,012
外 国 図 書	12,507	12,726	12,867	12,910	12,943	12,942	12,954	12,974	13,064	13,100
館外用図書	22,707	23,044	23,251	23,251	23,314	23,434	23,458	23,519	23,632	23,659
計	1,120,479	1,164,367	1,206,190	1,230,866	1,261,159	1,287,196	1,308,433	1,332,140	1,351,085	1,370,936



(2) 2014年度末(平成26年度末)分類別蔵書構成比



(3) 年度別出版点数と図書購入冊数(一般図書)

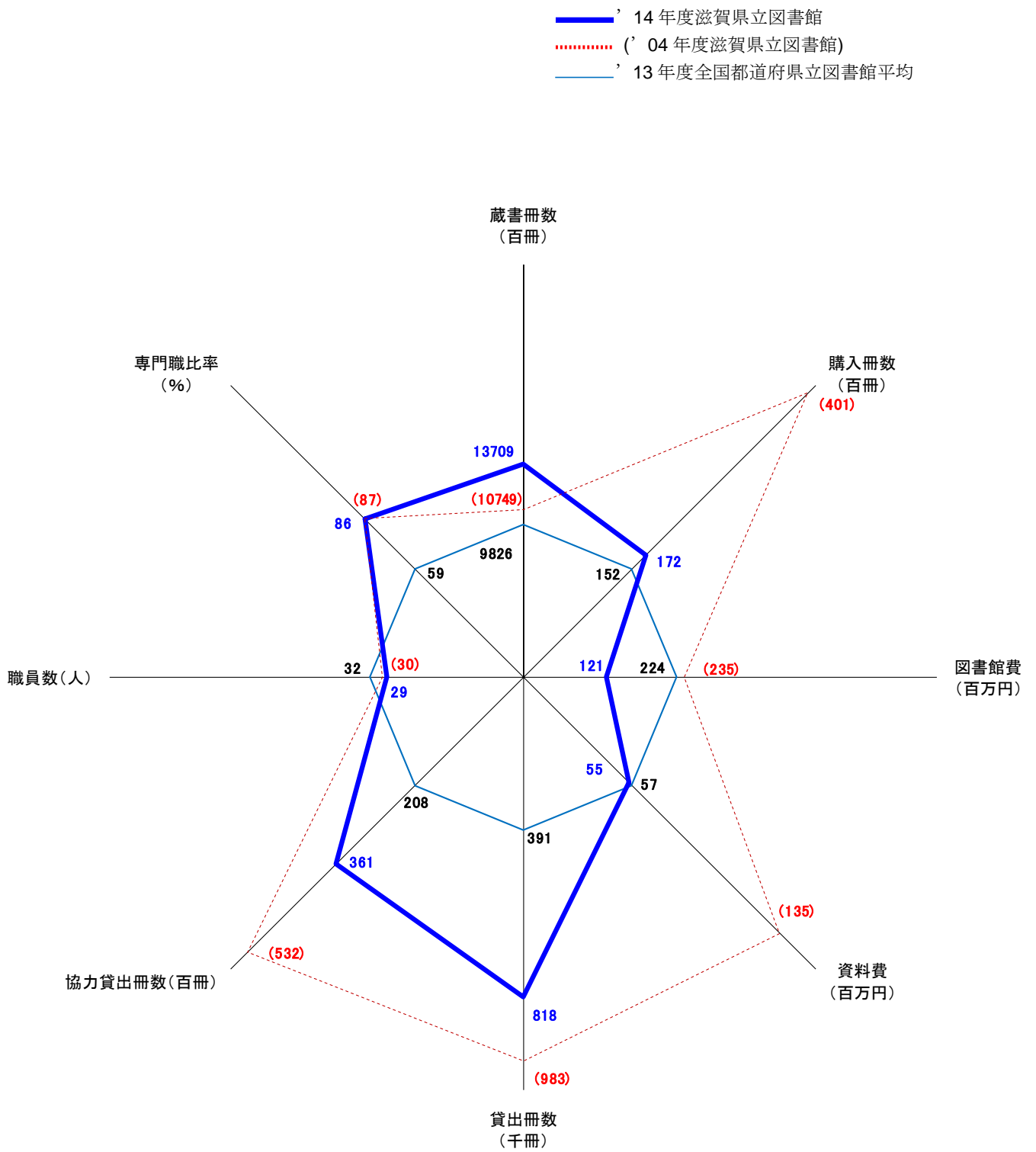


※1 2009年度の は、地域活性化・経済危機対策臨時交付金による購入(4,364冊・購入冊数中21%)。

※2 2010年度の は、住民生活に光をそそぐ交付金による購入(3,500冊・購入冊数中20%)。

※3 2011年度の は、住民生活に光をそそぐ交付金の、繰越分による購入(432冊・購入冊数中3%)。

3 全国から見た県立図書館の姿（日本図書館協会『日本の図書館』から）



4 県内の公共図書館のすがた 2014 (平成 26 年度)

	人口 (千人)	BM (台)	職員		専任職員 以外	蔵書 (千冊)	人口比 (:100)	受入 (冊)	受入人口比 (:1000)	雑誌 (種)	新聞 (種)
			内司書								
大津	-	1	10	2	20.1	470	-	13,983	-	224	18
大津北	-	-	2	1	10.0	156	-	5,446	-	101	12
和邇	-	1	1	1	7.9	164	-	4,872	-	152	9
大津計	343	2	13	4	38	790	230	24,301	71	477	39
彦根	113	1	8	5	15.0	767	679	15,224	135	162	22
長浜	-	-	6	6	10.2	259	-	5,611	-	156	11
浅井	-	-	2	2	7.7	140	-	2,294	-	111	9
びわ	-	-	3	3	8.9	161	-	5,409	-	182	10
虎姫	-	-	-	-	-	87	-	1,322	-	60	5
湖北	-	-	-	-	-	85	-	1,603	-	61	5
高月	-	-	2	2	6.5	241	-	5,223	-	118	9
長浜計	123	-	13	13	33.3	973	791	21,462	175	688	49
近江八幡	-	-	6	5	10.8	318	-	8,092	-	69	10
安土	-	-	2	2	3.4	124	-	2,479	-	41	8
近江八幡計	82	-	8	7	14.2	442	539	10,571	128	110	18
草津	-	1	5	4	16.3	317	-	9,714	-	207	9
南草津	-	-	3	3	10.7	156	-	8,142	-	176	13
草津計	127	1	8	7	27.0	473	372	17,856	140	383	22
守山	80	-	7	7	11.7	305	381	14,798	185	173	17
栗東	-	-	8	8	8.5	219	-	12,450	-	105	8
栗東西	-	-	-	-	3.5	87	-	1,814	-	62	4
栗東計	67	-	8	8	12.0	306	457	14,264	214	167	12
水口	-	1	3	2	5.6	142	-	3,597	-	65	9
土山	-	甲賀と兼用	2	2	3.0	111	-	2,352	-	67	9
甲賀	-	1	3	1	3.4	123	-	2,183	-	119	9
甲南	-	甲賀と兼用	5	2	4.0	116	-	4,307	-	106	9
信楽	-	水口と兼用	2	2	5.0	145	-	3,083	-	100	7
甲賀計	93	2	15	9	21.0	637	685	15,522	166	457	43
野洲	-	-	7	7	14.8	351	-	-	-	339	13
野洲中主	-	-	-	-	-	28	-	-	-	12	2
野洲計	51	-	7	7	14.8	379	743	12,492	246	351	15
石部	-	-	2	2	2.0	98	-	3,360	-	92	11
甲西	-	1	9	6	2.0	255	-	9,006	-	267	13
湖南計	55	1	11	8	4.0	353	642	12,366	225	359	24
マキノ	-	-	1	1	1.1	70	-	1,441	-	50	4
今津	-	-	3	1	4.6	157	-	4,502	-	125	7
新旭	-	-	-	-	2.1	37	-	1,483	-	30	0
朽木	-	-	-	-	2.1	53	-	1,686	-	48	4
安曇川	-	-	2	1	4.6	174	-	5,408	-	111	6
高島	-	-	-	-	2.1	48	-	1,643	-	30	0
高島計	52	-	6	3	16.6	539,000	1,037	16,163	310	394	21
八日市	-	1	9	9	7.8	294	-	8,440	-	289	21
永源寺	-	1	3	3	1.3	126	-	4,044	-	125	11
五個荘	-	-	2	2	1.3	56	-	7,311	-	87	10
愛東	-	-	-	-	1.3	17	-	646	-	8	2
湖東	-	-	2	2	3.9	164	-	4,248	-	105	9
能登川	-	-	5	5	3.9	207	-	7,398	-	173	16
蒲生	-	-	2	2	2.6	80	-	4,855	-	111	9
東近江計	116	2	23	23	22.1	944	814	36,942	318	898	78
山東	-	-	3	2	10.0	131	-	4,515	-	123	11
近江	-	1	2	1	5.8	135	-	3,638	-	93	13
米原計	41	1	5	3	15.8	266	649	8,153	201	216	24
日野	22	-	5	5	2.5	179	814	5,682	254	287	15
竜王	13	-	3	3	2.6	122	938	5,571	438	103	8
秦荘	-	-	3	3	3.8	148	-	5,260	-	143	8
愛知川	-	-	5	4	7.5	245	-	9,868	-	275	14
愛荘計	21	-	8	7	11.3	393	1,871	15,128	710	418	22
豊郷	7	-	-	-	4.6	74	1,057	3,046	414	57	7
甲良	8	-	2	1	4.0	118	1,475	5,135	678	102	12
多賀	8	1	3	3	4.7	149	1,863	7,872	1,012	123	9
計	1,422	11	153	123	275.2	8,209	577	262,548	185	5,925	457
江北	-	-	-	-	4.0	50	-	63	-	9	1
県立	1,422	-	29	25	4.3	1,371	96	20,591	14	2,968	54

	有効登録者数 (人)	登録率(%) (対人口)	貸出冊数 (冊数)	人口比 貸出数(:100)	登録1人当 貸出数(冊)	予約件数 (件)
大津	23,967	-	960,280	-	40	172,348
大津北	10,178	-	369,193	-	36	56,396
和邇	8,386	-	341,304	-	41	37,476
大津計	42,531	12	1,670,777	488	39	266,220
彦根	9,949	9	584,109	518	59	32,203
長浜	-	-	306,284	-	-	62,664
浅井	-	-	123,882	-	-	13,574
びわ	-	-	245,650	-	-	24,964
虎姫	-	-	40,534	-	-	8,104
湖北	-	-	75,104	-	-	9,440
高月	-	-	208,790	-	-	22,752
長浜計	19,007	15	1,000,244	815	53	141,498
近江八幡	-	-	436,356	-	-	26,150
安土	-	-	89,200	-	-	5,961
近江八幡計	12,936	16	525,556	638	41	32,111
草津	-	-	716,942	-	-	70,612
南草津	-	-	439,924	-	-	52,568
草津計	25,512	20	1,156,866	908	45	123,180
守山	15,823	20	615,750	769	39	40,108
栗東	-	-	361,474	-	-	20,838
栗東西	-	-	253,694	-	-	27,521
栗東計	18,701	28	615,168	921	33	48,359
水口	12,661	-	196,367	-	16	13,120
土山	2,929	-	59,504	-	20	3,043
甲賀	5,470	-	91,673	-	17	3,811
甲賀南	8,350	-	193,585	-	23	11,616
信楽	5,014	-	94,514	-	19	5,595
甲賀計	34,424	37	635,643	681	18	37,185
野洲	-	-	631,611	-	-	49,612
中主	-	-	44,533	-	-	4,695
野洲計	14,394	28	676,144	1,330	47	54,307
石部	-	-	110,837	-	-	3,478
甲西	-	-	334,850	-	-	15,066
湖南計	11,009	20	445,687	812	40	18,544
マキノ	598	-	35,425	-	-	2,248
今津	4,424	-	284,729	-	-	18,046
新旭	654	-	43,683	-	-	2,780
朽木	379	-	36,203	-	-	9,327
安曇川	3,703	-	293,882	-	-	17,108
高島	392	-	37,392	-	-	2,949
高島計	10,150	19	731,314	1,403	72	52,458
八日市	-	-	336,079	-	-	46,426
永源寺	-	-	72,140	-	-	2,639
五個荘	-	-	60,692	-	-	4,457
愛東	-	-	10,562	-	-	1,770
湖東	-	-	123,114	-	-	3,435
能登川	-	-	232,910	-	-	8,660
蒲生	-	-	125,987	-	-	4,302
東近江計	25,344	22	961,484	828	38	71,689
山東	5,254	-	292,445	-	56	11,905
近江	3,530	-	187,231	-	53	8,445
米原計	8,784	22	479,676	1,184	55	20,350
日野	4,984	22	184,469	824	37	3,455
竜王	3,067	24	134,971	1,062	44	4,419
秦荘	-	-	78,652	-	-	3,964
愛知川	-	-	223,469	-	-	8,371
愛荘計	6,270	29	302,121	1,418	48	12,335
豊郷	1,130	15	31,159	424	28	862
甲良	1,636	22	71,833	948	44	1,194
多賀	2,674	34	120,028	1,543	45	2,987
計	268,325	19	10,942,999	770	41	963,464
江北	2,020	-	2,324	-	-	831
立	25,545	2	817,833	58	32	95,517

	平成 25 度 決算 経常経費(A+B) (千円)	平成 25 度 決算 経常経費(A)資料費 (千円)	平成 27 度 予算 経常経費(A+B) (千円)	平成 27 度 予算 経常経費(A)資料費 (千円)	人口 1 人当 資料費 (円)
大津	-	-	-	-	-
大津北	-	-	-	-	-
大津南	-	-	-	-	-
大津計	166,157	41,101	174,460	42,998	126
彦根	87,841	32,193	82,395	26,918	239
長浜	-	-	-	-	-
長浜北	-	-	-	-	-
長浜南	-	-	-	-	-
長浜計	76,660	38,922	114,069	33,362	272
近江	-	-	-	-	-
近江八幡	-	-	-	-	-
近江八幡計	65,558	16,521	66,388	14,590	177
草津	143,997	16,081	117,893	17,095	-
草津南	47,560	12,986	56,808	13,692	-
草津計	191,557	29,067	174,701	30,787	242
守山	62,307	20,447	64,982	21,194	265
栗東	-	-	-	-	-
栗東東	-	-	-	-	-
栗東西	-	-	-	-	-
栗東計	80,575	16,581	90,443	17,187	257
水口	-	4,824	-	6,914	-
土山	-	2,586	-	3,735	-
甲賀	-	2,698	-	4,493	-
甲賀南	-	4,662	-	6,836	-
甲賀信楽	-	2,848	-	5,471	-
甲賀計	109,868	17,618	112,332	27,449	294
野洲	-	-	-	-	-
野洲中	-	-	-	-	-
野洲計	73,969	17,790	72,184	17,600	346
石部	-	5,137	-	5,189	-
石部西	-	16,388	-	16,424	-
湖南計	53,790	21,525	54,097	21,613	394
マキノ	-	2,450	-	2,468	-
今津	-	8,194	-	7,392	-
新旭	-	2,183	-	2,208	-
朽木	-	2,498	-	2,507	-
安曇川	-	8,114	-	7,198	-
高島	-	2,250	-	2,242	-
高島計	70,540	25,689	77,538	24,015	461
八日市	-	16,678	-	15,576	-
永源寺	-	7,176	-	6,177	-
五個荘	-	3,867	-	4,162	-
愛東	-	1,133	-	1,030	-
湖東	-	7,775	-	7,606	-
能登川	-	13,284	-	12,220	-
蒲生	-	8,709	-	8,038	-
東近江計	165,545	58,622	145,201	54,809	472
山東	23,509	7,305	29,759	7,234	-
近江	23,971	6,315	31,280	6,286	-
米原計	47,480	13,620	61,039	13,520	334
日野	29,760	12,719	30,631	12,992	580
竜王	19,869	8,151	25,338	9,891	778
秦荘	-	10,222	-	11,139	-
愛知川	-	22,777	-	23,094	-
愛荘計	69,858	32,999	73,250	34,233	1,607
豊郷	15,293	5,008	18,193	5,760	784
甲良	26,739	10,057	27,623	9,500	1,253
多賀	21,276	8,912	18,360	7,554	971
計	1,346,801	395,349	1,400,829	399,054	281
江北	3,005	179	3,971	200	-
県立	119,093	55,335	121,924	56,364	40

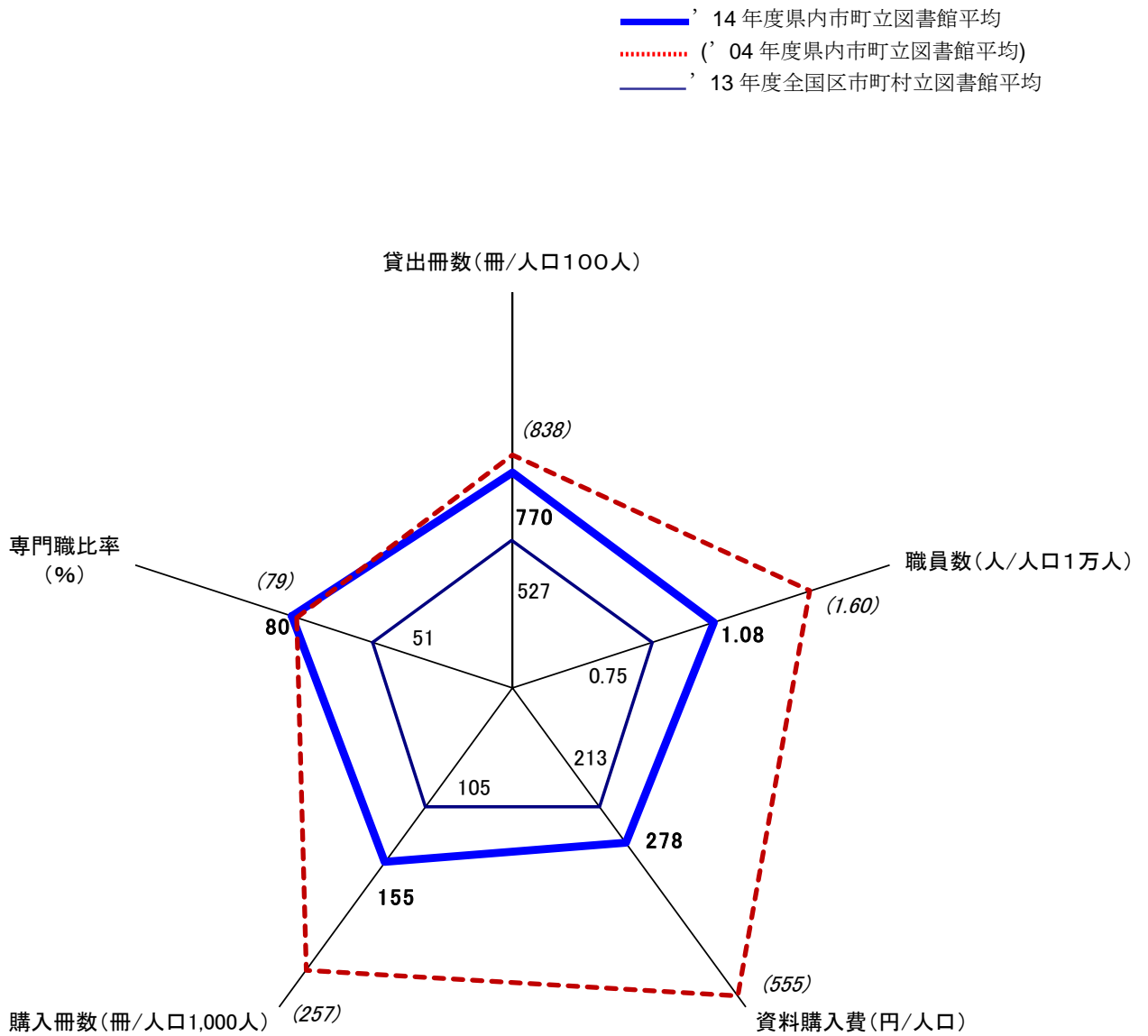
[注]

1. この資料は、日本図書館協会公共図書館調査票への各館の記入に基づき、滋賀県関係分を集計したものです。個々の項目の算出方法については、日本図書館協会発行の「公共図書館調査票記入要領」を参照してください。

2. 人口は平成 26 年 1 月 1 日現在の住民基本台帳人口に基づいた『全国市町村要覧』平成 26 年版によります。なお、平成 21 年改正の「住民基本台帳法」が平成 24 年 7 月 9 日に施行されたため、昨年度から、使用する人口は外国人住民を含んだ数値となっています。

3. 登録者数：「昨年度有効登録者数」（2014 年度実利用者数）。

5 県内市町立図書館の全国比較（日本図書館協会『日本の図書館』から）



6 県内市町立図書館の経年変化

年 度	1980 (昭和55)	1985 (昭和60)	1990 (平成2)	1995 (平成7)	2000 (平成12)	2002 (平成14)
図 書 館 数	5	10	16	26	39	41
県 人 口	1,071,698	1,144,579	1,216,725	1,280,838	1,337,770	1,353,703
B M (台)	4	4	8	10	14	14
職 員 (内 司 書)	44(25)	72(43)	118(77)	160(126)	182(145)	181(145)
蔵 書 (千 冊)	378	964	1,961	3,322	5,099	5,879
内 児 童 (千 冊)	94	301	612	961	1,462	1,667
受 入 (冊)	51,615	152,488	228,179	310,133	445,276	495,556
登 録 者 数 (人)	58,262	201,659	281,734	401,026	460,873	427,023
貸 出 冊 数 (冊)	690千冊	2,275,496	3,557,613	6,115,691	8,202,005	10,235,342
内 児 童 (千 冊)	300	964	1,535	2,064	2,363	3,106
県 民 1 人 当 貸 出 冊 数	0.60	1.99	2.96	4.81	6.19	7.62
予 約 件 数 (件)	527	26,463	49,722	153,800	237,651	325,124
決 算 資 料 費 (千 円)	92,457	216,670	328,651	520,091	723,212	700,995
設 置 人 口 当 資 料 費 (円)	125	314	386	502	592	556

年 度	2003 (平成15)	2004 (平成16)	2005 (平成17)	2006 (平成18)	2007 (平成19)	2008 (平成20)
図 書 館 数	42	43	44	46	46	47
県 人 口	1,361,517	1,368,616	1,375,938	1,365,393	1,371,577	1,377,886
B M (台)	14	13	13	13	13	12
職 員 (内 司 書)	180(143)	181(140)	179(140)	179(143)	175(136)	169(137)
蔵 書 (千 冊)	6,229	6,450	6,717	7,007	7,189	7,410
内 児 童 (千 冊)	1,736	1,938	1,870	1,937	2,019	2,094
受 入 (冊)	411,460	363,719	409,268	337,259	318,170	325,039
登 録 者 数 (人)	381,924	408,391	401,409	451,241	370,896	297,726
貸 出 冊 数 (冊)	11,031,064	11,260,388	11,216,512	11,385,100	11,543,596	11,969,887
内 児 童 (千 冊)	3,363	3,553	3,141	3,693	3,646	3,866
県 民 1 人 当 貸 出 冊 数	8.18	8.23	8.15	8.34	8.42	8.69
予 約 件 数 (件)	400,308	450,243	459,330	523,736	559,977	692,108
決 算 資 料 費 (千 円)	741,033	631,476	616,562	545,869	496,788	471,008
設 置 人 口 当 資 料 費 (円)	578	459	457	400	339	298

年 度	2009 (平成21)	2010 (平成22)	2011 (平成23)	2012 (平成24)	2013 (平成25)	2014 (平成26)
図 書 館 数	47	47	47	47	48	48
県 人 口	1,382,231	1,386,570	1,390,927	1,394,472	1,419,426	1,421,779
B M (台)	10	11	11	11	11	11
職 員 (内 司 書)	163(133)	162(125)	158(127)	156(129)	160(129)	153(123)
蔵 書 (千 冊)	7,599	7,779	7,916	8,018	8,127	8,209
内 児 童 (千 冊)	2,146	2,190	2,224	2,261	2,279	2,332
受 入 (冊)	289,868	305,129	293,176	329,686	276,858	262,548
登 録 者 数 (人)	323,308	294,780	269,406	325,417	282,423	268,325
貸 出 冊 数 (冊)	12,229,110	11,939,070	11,859,450	11,648,205	11,374,648	10,942,999
内 児 童 (千 冊)	3,599	3,898	3,903	3,885	3,813	3,726
県 民 1 人 当 貸 出 冊 数	8.85	8.61	8.53	8.35	8.01	7.70
予 約 件 数 (件)	779,053	816,498	877,922	932,250	929,690	963,464
決 算 資 料 費 (千 円)	448,882	397,121	374,888	420,400	395,349	—
設 置 人 口 当 資 料 費 (円)	307	286	269	301	278	—

* 図書館数には、大津・高島・草津・栗東・湖南・甲賀・東近江・米原・愛荘・長浜・近江八幡の地域館が含まれる。

7 滋賀の図書館年表

年度	開館状況	公立図書館数 (設置市町村数)	設置率% (県(全国平均))	県民100人当たりの		県立図書館沿革	図書館振興策経過	県公共図書館協議会ほか (全国図書館関係)	大学短大 設置状況等
				貸出冊数(順位)	1位(県)				
大正5年 (1916)	彦根	1(1)							
昭和3年 (1928)	水口	2(2)							
昭和18年 (1943)	県立	3(2)				開館			
昭和22年 (1947)						大津公民館へ移転			
昭和24年 (1949)									滋賀大学
昭和25年 (1950)								図書館法公布	滋賀県立短期大学
昭和29年 (1954)						滋賀会館へ移転		日図協「図書館の自由に関する宣言」採択	
昭和31年 (1956)						移動図書館(BM)運行開始			
昭和38年 (1963)								日図協『中小都市における公共図書館の運営』(「中小レポート」)刊行	
昭和45年 (1970)					48(東京)			日図協『市民の図書館』刊行 東京都図書館振興プロジェクト開始	滋賀女子短期大学
昭和46年 (1971)					66(東京)	「図書館しが」創刊			
昭和48年 (1973)					119(東京)			「望ましい基準(案)」発表	
昭和49年 (1974)									滋賀医大
昭和50年 (1975)					186(東京)		日図研委嘱調査「県立図書館の基本構想に関する調査報告書」	滋賀県公共図書館協議会発足	
昭和51年 (1976)					211(東京)			東京都図書館振興プロジェクト終了	
昭和52年 (1977)					241(東京)	ともしび文庫(自費出版助成)開始			
昭和53年 (1978)	守山	4(3)	6(27%)	35(29位)	256(東京)				
昭和54年 (1979)	野洲, 今津 彦根(新館)	6(5)	10(27)	47(27)	280(東京)		「図書館振興に関する提言」	日図協「図書館の自由に関する宣言」改訂	
昭和55年 (1980)				60(27)	312(東京)	4月新館移転 7/10開館 7/11一般利用開始	草の根図書館への補助開始	県公図再スタート(10月から)	
昭和56年 (1981)	大津	7(6)	12(29)	57(34)	330(東京)	対面朗読奉仕実施 協力車運行開始 BMしらゆき号廃止	建設・図書費補助開始	滋賀県図書館活動推進協議会発足	
昭和57年 (1982)	長浜	8(7)	14(30)	100(25)	364(東京)	貸出3冊→5冊へ 郵送貸出実施 全日曜開館 新聞記事索引作成開始		県公図「相互貸借規約」施行 県立の本の返却が県内全館で可能に	
昭和58年 (1983)	近江八幡 草津 水口(新館)	10(9)	18(30)	149(12)	374(東京)	湖南省図書館と姉妹図書館協定・事業開始 BMほたるび号廃止 ともしび文庫廃止		全国奉仕部門研究会開催 「滋賀の図書館'83」刊行	
昭和59年 (1984)			18(31)	176(12)	393(東京)	配本車巡回活動開始	図書費補助期限延長		
昭和60年 (1985)	八日市	11(10)	20(31)	199(9)	405(東京)	雑誌コーナー増設 コンピュータ稼働(県立レベル全国初)		市立図書館設置100%達成	聖泉短大

年度	開館状況	公立図書館数 (設置市町村数)	設置率% 県(全国平均)	県民100人当たりの		県立図書館沿革	図書館振興策経過	県公共図書館協議会ほか (全国図書館関係)	大学短大 設置状況等
				貸出冊数(順位)	1位(県)				
昭和61年 (1986)			20(32)	208(8)	412(東京)			「図書および図書館施設整備事業」に対して県へ陳情 国公立・公共図書館連絡会発足	
昭和62年 (1987)	栗東, 愛東 マキノ	14(13)	26(33)	239(7)	419(東京)	協力車巡回コース増加(6コース) 蔵書目録「滋賀資料編」刊行			
昭和63年 (1988)			26(34)	250(5)	425(東京)	第一次図書整備5年計画 図書館員専門講座開講 蔵書目録「児童資料編」刊行	「市町村立図書館の建設に向けて」 草の根図書館を草の根文庫 に改称	「湖国の21世紀を創る図書館整備計画」 滋賀県図書館活動推進協議会解散	
平成元年 (1989)	甲西, 五個荘	16(15)	30(35)	271(4)	420(東京)	児童図書全件購入開始 地下書庫建設工事着手		日図協『公立図書館の任務と目標・解説』刊行	龍谷大学瀬田学舎 滋賀文教短大
平成2年 (1990)	石部	17(16)	32(36)	296(3)	433(東京)	本館改修工事終了			滋賀文化短大
平成3年 (1991)			32(37)	318(2)	445(東京)	洋書コーナー設置・購入開始 地下書庫竣工 貸出冊数制限撤廃	補助制度改定(開館時図書購入費 割増補助等)		
平成4年 (1992)	志賀, 湖東	19(18)	36(39)	343(2)	526(東京)	資料保存センター業務開始		「望ましい基準」文部省局長通知	
平成5年 (1993)	土山, 高月 大津北	22(20)	40(41)	418(2)	575(東京)	第二次図書整備5年計画(新刊80%購入, 復刻版・学術報告書重点収集)		『滋賀の図書館'93』	成安造形大学
平成6年 (1994)	安土, 浅井 安曇川	25(23)	46(42)	451(2)	605(東京)	『滋賀県立図書館創立50周年記念誌』刊 行		「ユネスコ公共図書館宣言」採択	立命館大学びわこくさつ キャンパス
平成7年 (1995)	秦荘, 豊郷	27(25)	50(44)	481(2)	623(東京)	貸出冊数制限10冊に 土日の開館時間9時→10時に 大津・草津市立への返却中止 利用者用検索端末設置		全国奉仕部門研究会開催 『滋賀の図書館-全国奉仕部門研究会資料-』	滋賀県立大学(←県立短 大)
平成8年 (1996)	信楽, 日野 虎姫	30(28)	56(46)	496(2)	635(東京)			滋賀文教短大で司書講習開講	
平成9年 (1997)	能登川 近江八幡(新 館)	31(29)	58(48)	512(2)	650(東京)		所管課が文化芸術課から生涯学習 課に	県読連協「野間読書推進賞」受賞	
平成10年 (1998)	多賀	32(30)	60(49)	571(2)	697(東京)	1階ロビーに貸出カウンター設置	市町村文化施設等整備事業の見直 し 「買増し図書整備事業」5年に変 更		
平成11年 (1999)	近江, びわ 甲良, 竜王	36(34)	68(50)	606(2)	710(東京)	祝日開館実施 第85回全国図書館大会開催		『滋賀の図書館'99』 図書館法改正(7.8成立 12.4.1施行) 近公図児童奉仕部門研究会開催	
平成12年 (2000)	永源寺, 甲賀 湖北, 愛知川	40(38)	76(51)	619(2)	708(東京)	インターネットによる書誌情報提供サービ ス開始	草の根文庫への補助廃止 『さざなみ21報告書』		平安女学院大学びわ湖守 山キャンパス
平成13年 (2001)	山東 今津(新館)	41(39)	78(52)	676(2)	708(東京)			「望ましい基準」文部科学大臣告示 子どもの読書活動推進法成立	
平成14年 (2002)	南草津 野洲(新館)	42(39)	78(53)	762(1)	762(滋賀)	利用者用インターネット端末設置			
平成15年 (2003)	朽木	43(40)	80(55)	818(1)	818(滋賀)		図書館施設整備事業廃止	日図協『公立図書館の任務と目標』改訂(2004.3 月)	長浜バイオ大学 びわこ成蹊スポーツ大学 聖泉大学(←聖泉短大)
平成16年 (2004)	甲南	44(41)	82(63)	838(1)	838(滋賀)			市町村合併はじまる	

年度	開館状況	公立図書館数 (設置市町村数)	設置率% (県(全国平均))	県民100人当たりの		県立図書館沿革	図書館振興策経過	県公共図書館協議会ほか (全国図書館関係)	大学短大 設置状況等
				貸出冊数(順位)	1位(県)				
平成17年 (2005)	栗東西	45(29)	88(72)	802(1)	802(滋賀)	市町村合併に伴い協力車巡回4コースに減 インターネットによる予約サービス開始		文字・活字文化振興法成立 文科省『これからの図書館像』刊行(2006.3月)	平安女学院大学びわ湖守 山キャンパス廃止
平成18年 (2006)	新旭図書室 高島図書室	47(23)	88(72)	833(1)	833(滋賀)			市町村合併により自治体数26に 近公図研究会開催	
平成19年 (2007)		47(23)	88(72)	842(1)	842(滋賀)	中国湖南省図書館職員交流研修	「滋賀の図書館のあり方について (答申)」		
平成20年 (2008)	蒲生	48(23)	88(72)	869(1)	869(滋賀)	休館日週2日(月・火曜日)に	「これからの滋賀の図書館のあり 方(指針)」	『滋賀の図書館 2008』刊行 図書館法改正	滋賀短期大学(←滋賀女 子短大)
平成21年 (2009)		48(23)	88(73)	885(2)	892(東京)	土曜サロン定期開催開始		文部科学省図書館地区別研修(近畿地区)開催	びわこ学院大学(←滋賀 文化短大)
平成22年 (2010)		48(19)	100(73)	861(2)	907(東京)	メールによるレファレンスサービス開始 メールマガジン配信開始		国民読書年記念講演会開催	
平成23年 (2011)		48(19)	100(74)	852(2)	910(東京)				
平成24年 (2012)		48(19)	100(75)	835(2)	901(東京)	「夏の節電クールアクション2012」の一環 として夏休み全日開館実施		平成24年度全国公共図書館研究会 サービス部 門 総合・経営部門開催	
平成25年 (2013)	中主	49(19)	100(75)	801(2)	849(東京)				
平成26年 (2014)	五個荘(新 館)	49(19)	100(75)	770		図書館協議会を設置		学校図書館法改正	
平成27年 (2015)						学校図書館活用支援事業を実施			

XII 県内の公共図書館

平成27年(2015年)4月

	館名 館長名	〒 住所	TEL FAX	休館日 開館時間・貸出冊数・貸出期間
1a	大津市立図書館 館長 井上 敏	〒520-0047 大津市浜大津二丁目1-3	077-526-4600 077-522-9877	月曜 祝日(土・日の場合閉館) 月末の木曜(8月・12月除く) 10:00-19:00 10:00-17:00(日) 1人15冊(市内合計) 3週間
1b	大津市立北図書館 館長 野村 茂年	〒520-0243 大津市堅田二丁目1-11	077-574-0145 077-574-0148	月曜 祝日(土・日の場合閉館) 月末の木曜(8月・12月除く) 10:00-18:00 10:00-17:00(日) 1人15冊(市内合計) 3週間
1c	大津市立和邇図書館 館長 青山 與志信	〒520-0528 大津市和邇高城25	077-594-2050 077-594-4660	月曜 祝日(土・日の場合閉館) 月末の木曜(8月・12月除く) 10:00-18:00 10:00-17:00(日) 1人15冊(市内合計) 3週間
2	彦根市立図書館 館長 神細工 信二	〒522-0001 彦根市尾末町8-1	0749-22-0649 0749-26-0300	月曜 第4木曜 祝日 10:00-18:00 1人10冊 2週間
3a	長浜市立長浜図書館 館長 川瀬 修	〒526-0056 長浜市朝日町18-5	0749-63-2122 0749-65-3288	木曜 月末の水曜 10:00-19:00 土・日・祝9:00-18:00 1人30冊3週間/視聴覚資料3点1週間(市内合計)
3b	長浜市立浅井図書館 館長 片桐 宏	〒526-0251 長浜市大依町528	0749-74-3311 0749-74-1811	火曜 水曜 10:00-18:00 1人30冊3週間/視聴覚資料3点1週間(市内合計)
3c	長浜市立びわ図書館 館長 山内 博司	〒526-0108 長浜市難波町505	0749-72-4305 0749-72-4428	火曜 月末の水曜 10:00-18:00 金曜のみ10:00-20:00 1人30冊3週間/視聴覚資料3点1週間(市内合計)
3d	長浜市立虎姫図書館 館長 片桐 宏	〒529-0112 長浜市宮部町3445	0749-73-2335 0749-73-5070	水曜 木曜 祝日 10:00-18:00 1人30冊3週間/視聴覚資料3点1週間(市内合計)
3e	長浜市立湖北図書館 館長 山内 博司	〒529-0341 長浜市湖北町速水2745	0749-78-1687 0749-78-1749	火曜 水曜 祝日 10:00-18:00 1人30冊3週間/視聴覚資料3点1週間(市内合計)
3f	長浜市立高月図書館 館長 山内 博司	〒529-0233 長浜市高月町渡岸寺115	0749-85-4600 0749-85-4959	木曜 月末の水曜 10:00-18:00 1人30冊3週間/視聴覚資料3点1週間(市内合計)
4a	近江八幡市立近江八幡図書館 館長 富岡 俊彦	〒523-0828 近江八幡市宮内町100	0748-32-4090 0748-32-4099	月曜 月末水曜 祝日の翌日(土・日・休日を除く) 10:00-19:00 10:00-18:00(土・日・祝) 1人30冊・視聴覚資料3点・紙芝居3点(市内合計) 3週間
4b	近江八幡市立安土図書館 館長 富岡 俊彦	〒521-1341 近江八幡市安土町上豊浦1番地	0748-46-6479 0748-46-6591	火曜 祝日(土・日・月の場合閉館) 月末水曜 10:00-18:00 1人30冊・視聴覚資料3点・紙芝居3点(市内合計) 3週間
5a	草津市立図書館 館長 北相模 政和	〒525-0036 草津市草津町1547	077-565-1818 077-565-0903	火曜 月末の水曜 祝日 10:00-18:00 1人15冊(市内合計) 3週間
5b	草津市立南草津図書館 館長 北相模 政和	〒525-0059 草津市野路一丁目15番5号	077-567-0373 077-567-2357	月曜 月末の水曜 祝日 10:00-20:00 1人15冊(市内合計) 3週間
6	守山市立図書館 館長 三田村 悦子	〒524-0022 守山市守山五丁目3-17	077-583-1639 077-583-6949	火曜(祝日と重なる場合は翌日も) 第1金曜(1月・5月は第2金曜) 祝日 10:00-20:00 土・日10:00-18:00 1人15冊 3週間
7a	栗東市立図書館 館長 澤 茂雄	〒520-3016 栗東市小野223	077-553-5700 077-554-0792	月・火曜・祝日(土・日の場合は開館して直後の平日を休館、月の場合は休館して直後の平日を休館) 月末の木曜 10:00-18:00 土・日10:00-17:00 1人10冊(市内合計)3週間
7b	栗東市立栗東西図書館 館長 澤 茂雄	〒520-3031 栗東市郷2-4-5 ウイングプラザ2F	077-554-2401 077-554-2501	月・火曜・祝日(土・日の場合は開館して直後の平日を休館、月の場合は休館して直後の平日を休館) 月末の木曜 10:00-18:00 土・日10:00-17:00 1人10冊(市内合計) 3週間
8a	甲賀市水口図書館 館長 浦山 喜明	〒528-0005 甲賀市水口町水口5638	0748-63-7400 0748-63-4737	木・金曜日 第3水曜日 10:00-18:00 1人20冊・紙芝居+CD+カセット10点 3週間/ビデオ+DVD 5点1週間(市内合計)
8b	甲賀市土山図書館 館長 香取 淳子	〒528-0211 甲賀市土山町北土山2230	0748-66-1056 0748-66-1067	月・火曜日 第4金曜日 10:00-18:00 1人20冊・紙芝居+CD+カセット10点 3週間/ビデオ+DVD 5点1週間(市内合計)
8c	甲賀市甲賀図書情報館 館長 西田 太加志	〒520-3431 甲賀市甲賀町大原中889	0748-88-7246 0748-88-7005	木・金曜日 第4水曜日 10:00-18:00 1人20冊・紙芝居+CD+カセット10点 3週間/ビデオ+DVD 5点1週間(市内合計)
8d	甲賀市甲南図書交流館 館長 保井 晴美	〒520-3322 甲賀市甲南町深川1865	0748-86-1504 0748-86-1505	月・火曜日 第4水曜日 10:00-18:00 金曜のみ10:00-21:00 1人20冊・紙芝居+CD+カセット10点 3週間/ビデオ+DVD 5点1週間(市内合計)
8e	甲賀市信楽図書館 館長 内田 儀一	〒529-1851 甲賀市信楽町長野1312-1	0748-82-0320 0748-82-3921	月・火曜日 第4木曜日 10:00-18:00 1人20冊・紙芝居+CD+カセット10点 3週間/ビデオ+DVD 5点1週間(市内合計)
9a	野洲図書館 館長 宇都宮 香子	〒520-2315 野洲市辻町410	077-586-0218 077-587-5976	月曜(祝日と重なる場合は翌日も) 第1木曜 祝日(土・日の場合閉館) 10:00-18:00 何冊でも3週間
9b	野洲図書館中主分館 館長 宇都宮 香子	〒520-2423 野洲市西河原2400	077-589-3382 077-589-3382	月曜(祝日と重なる場合は翌日も) 第1木曜 祝日(土・日の場合閉館) 10:00-17:15 何冊でも3週間
10a	湖南市立石部図書館 館長 中村 作正	〒520-3195 湖南市石部中央一丁目2-3	0748-77-6252 0748-77-6232	水曜 月末の木曜 祝日 10:00-18:00 1人15冊・CD5点・ビデオ2点(いずれも市内合計) 3週間
10b	湖南市立甲西図書館 館長 中村 作正	〒520-3234 湖南市中央五丁目50	0748-72-5550 0748-72-5554	月曜 火曜 月末の木曜 10:00-18:00 1人15冊・CD5点(いずれも市内合計) 3週間

	館名 館長名	〒 住所	TEL FAX	休館日 閉館時間・貸出冊数・貸出期間
11a	高島市立安曇川図書館 館長 三矢 次浩(全館統括)	〒520-1221 高島市安曇川町青柳1173	0740-32-4711 0740-32-4747	月曜 火曜 10:00-19:00 金のみ10:00-21:00 図書30冊 2週間/視聴覚資料5点1週間(市内合計)
11b	高島市立マキノ図書館	〒520-1833 高島市マキノ町蛭口260-1	0740-27-0350 0740-27-2477	月曜 火曜 祝日の翌日(土・日は除く) 10:00-18:00 図書30冊 2週間/視聴覚資料5点1週間(市内合計)
11c	高島市立今津図書館	〒520-1636 高島市今津町舟橋二丁目3-1	0740-22-3827 0740-22-2962	水曜 木曜 10:00-19:00 土のみ10:00-21:00 図書30冊 2週間/視聴覚資料5点1週間(市内合計)
11d	高島市立新旭図書室	〒520-1501 高島市新旭町旭一丁目10-1	0740-25-2811 0740-25-5571	月曜 火曜 祝日の翌日(土・日は除く) 10:00-18:00 図書30冊 2週間/視聴覚資料5点1週間(市内合計)
11e	高島市立朽木図書サロン	〒520-1401 高島市朽木市場792	0740-38-2324 0740-38-3112	月曜 火曜 祝日の翌日(土・日は除く) 10:00-18:00 図書30冊 2週間/視聴覚資料5点1週間(市内合計)
11f	高島市立高島図書室	〒520-1121 高島市勝野670	0740-36-2160 0740-36-1909	月曜 火曜 祝日の翌日(土・日は除く) 10:00-18:00 図書30冊 2週間/視聴覚資料5点1週間(市内合計)
12a	東近江市立八日市図書館 館長 松野 勝治	〒527-0028 東近江市八日市金屋二丁目6-25	0748-24-1515 0748-24-1323	月曜(祝日と重なる場合は翌日も) 第4金曜 祝日 10:00-18:00 本は何冊でも CD6点・ビデオ+DVD3点・カセット何点でも(市内合計) 3週間
12b	東近江市立永源寺図書館 館長 松宮 透	〒527-0231 東近江市山上町830-1	0748-27-8050 0748-27-8090	月曜 火曜(祝日と重なる場合は翌日も) 第4金曜 祝日 10:00-18:00 本は何冊でも CD6点・ビデオ+DVD3点・カセット何点でも(市内合計) 3週間
12c	東近江市立五個荘図書館 館長 松野 勝治	〒529-1422 東近江市五個荘小幡町227	0748-48-2030 0748-48-6445	月曜 火曜(祝日と重なる場合は翌日も) 第4金曜 祝日 ハッピーマンデーの翌々日 10:00-18:00 本は何冊でも CD6点・ビデオ+DVD3点・カセット何点でも(市内合計) 3週間
12d	東近江市立愛東図書館 館長 江竜 喜代子	〒527-0157 東近江市下中野町431	0749-46-2266	月曜 火曜(祝日と重なる場合は翌日も) 第4金曜 祝日 ハッピーマンデーの翌々日 10:00-18:00 本は何冊でも CD6点・ビデオ+DVD3点・カセット何点でも(市内合計) 3週間
12e	東近江市立湖東図書館 館長 江竜 喜代子	〒527-0135 東近江市横溝町1967	0749-45-2300 0749-45-3343	火曜(祝日と重なる場合は翌日も) 第4金曜 祝日 10:00-18:00 木のみ10:00-20:00 本は何冊でも CD6点・ビデオ+DVD3点・カセット何点でも(市内合計) 3週間
12f	東近江市立能登川図書館 館長 前崎 徳生	〒521-1225 東近江市山路町2225	0748-42-7007 0748-42-8123	月曜 火曜(祝日と重なる場合は翌日も) 第4金曜 祝日 祝日(土・日の場合開館、翌水曜に振替休館) ハッピーマンデーの翌々日 10:00-18:00 本は何冊でも CD6点・ビデオ+DVD3点・カセット何点でも(市内合計) 3週間
12g	東近江市立蒲生図書館 館長 松野 勝治	〒529-1592 東近江市市子川原町676番地	0748-55-5701 0748-55-5703	月曜 火曜(祝日と重なる場合は翌日も) 第4金曜 祝日 ハッピーマンデーの翌々日 10:00-18:00 本は何冊でも CD6点・ビデオ+DVD3点・カセット何点でも(市内合計) 3週間
13a	米原市立山東図書館 館長 雨森 修	〒521-0242 米原市長岡1050-1	0749-55-4554 0749-55-4557	月曜(祝日の場合開館・翌日休館) 第4木曜(祝日の場合開館・翌日休館) 10:00-20:00 金のみ10:00-21:00 1人15冊 2週間/視聴覚資料2点1週間
13b	米原市立近江図書館 館長 雨森 修	〒521-0072 米原市顔戸281-1	0749-52-5246 0749-52-8177	月曜(祝日の場合開館・翌日休館) 第4木曜(祝日の場合開館・翌日休館) 10:00-18:00 金のみ10:00-20:00 1人15冊 2週間
14	日野町立図書館 館長 高浪 郁子	〒529-1601 蒲生郡日野町松尾1655	0748-53-1644 0748-53-3068	月曜 火曜 第4木曜 祝日 10:00-18:00 金のみ10:00-21:00 本・雑誌何冊でも3週間/最新雑誌2点、CD3点・ビデオ+DVD3点 1週間
15	竜王町立図書館 館長 小北 晶男	〒520-2524 蒲生郡竜王町綾戸1021	0748-57-8080 0748-57-8081	月曜 火曜(祝日と重なる場合は翌日も) 月末の木曜 祝日 10:00-18:00 金のみ10:00-20:00 本何冊でも 3週間/CD3点・ビデオ+DVD2点 1週間
16a	愛荘町立秦荘図書館 館長 平形 ひろみ	〒529-1234 愛知県愛荘町安孫子822	0749-37-4345 0749-37-4309	木曜 金曜 第1水曜 祝日 10:00-18:00 本何冊でも・CD3点・ビデオ+DVD2点 3週間
16b	愛荘町立愛知川図書館 館長 平形 ひろみ	〒529-1313 愛知県愛荘町市1673	0749-42-4114 0749-42-8484	月曜 火曜 月末の水曜 祝日 10:00-18:00 本何冊でも・CD+カセット3点・ビデオ+DVD2点 3週間
17	豊郷町立図書館 館長 上野 清治	〒529-1169 犬上郡豊郷町石畑518	0749-35-8040 0749-35-8046	月曜 第3日曜 月末の木曜 祝日 10:00-18:00 本5冊・カセット+CD2点2週間 ビデオ+DVD2点1週間
18	甲良町立図書館 館長 山田 幸彦	〒522-0262 犬上郡甲良町横関927	0749-38-8088 0749-38-8089	月曜 火曜 第3日曜 祝日(土日の場合開館) 10:00-18:00 土・日10:00-17:00 本10冊・紙芝居5点 2週間/DVD3点・CD3点 1週間
19	多賀町立図書館 館長 後藤 久夫	〒522-0314 犬上郡多賀町大字四手976-2	0749-48-1142 0749-48-1164	月曜(祝日の場合開館) 月末の木曜 祝日の翌日(土日の場合開館) 10:00-18:00 土・日・祝10:00-17:00 本+CD15点 本 3週間、CD2週間/ビデオ+DVD2点 2週間
20	公益財団法人 江北図書館 館長 富田 光彦	〒529-0425 長浜市木之本町木之本1362	0749-82-4867 0749-82-4867	月曜 第1・第3日曜 祝日 9:30-17:00 日曜のみ14:00 1人2冊 2週間
21	滋賀県立図書館 館長 國松 完二	〒520-2122 大津市瀬田南大萱町1740-1	077-548-9691 077-548-9790	月曜・火曜 祝日の翌日(土・日の場合開館) 10:00-18:00 土・日・祝10:00-17:00 1人10冊 3週間

滋賀県立図書館事業概要（平成27年度）

平成27年(2015年)6月 発行

平成29年(2017年)2月 改訂

発行 滋賀県立図書館

〒 520-2122

大津市瀬田南大萱町1740-1

TEL 077-548-9691

FAX 077-548-9790

<http://www.shiga-pref-library.jp/>