

平成 25 年度

滋賀県立図書館事業概要



平成 25 年 7 月

目 次

I 沿 革

II 組 織 機 構

III 平成25年度主要事業と予算

- 1 主 要 事 業
- 2 予 算 概 要
- 3 主な行事予定
- 4 市町立図書館等への協力貸出

IV 平成25年度の組織目標と値札

- 1 組 織 目 標
- 2 値 札

V 平成24年度事業実績

- 1 来館者サービス ※特集：「夏の節電クールアクション2012」夏休み全日開館
- 2 蔵書冊数等
- 3 資料保存センター機能
- 4 中国湖南省図書館との資料交換事業
- 5 行事、研修会等の開催
- 6 各機関との連携事業
- 7 広報活動
- 8 刊行物
- 9 市町立図書館等への協力業務

VI 県立図書館のコンピュータシステム

- 1 システム導入の歴史
- 2 第6期コンピュータシステムの概要
- 3 インターネットサービス

VII 滋賀県の図書館行政

VIII 県内市町立図書館設置状況

IX 来館者アンケート調査結果

X 条例・基本規則・利用細則・蔵書構成方針

XI 統 計 資 料

- 1 利 用 状 況
- 2 図 書 資 料 数
- 3 全国から見た県立図書館のすがた
- 4 県内の公共図書館のすがた
- 5 滋賀の図書館年表

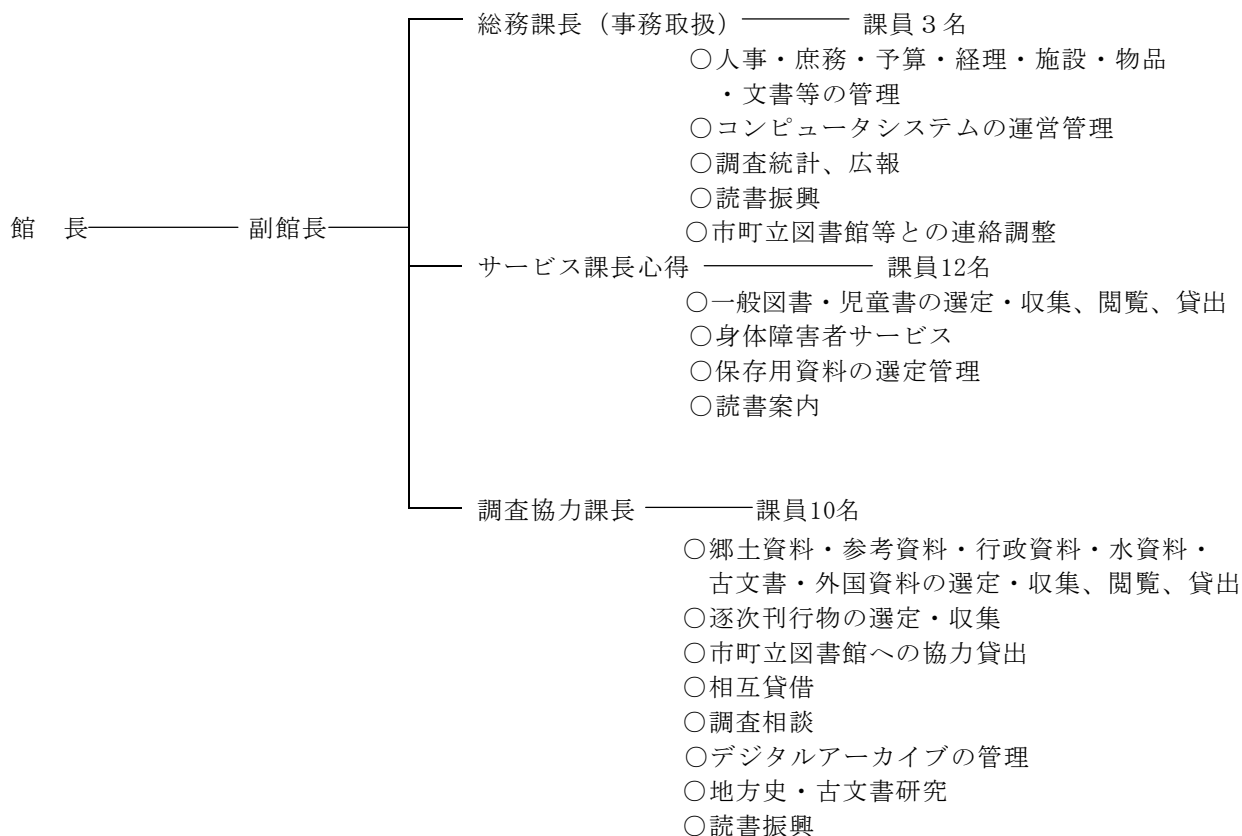
XII 県内の公共図書館

I 沿 革

- 昭和18年（1943） 6月20日 開館(大津市神出筒井)
- 昭和22年（1947） 大津公民館に移転開館（大津市橋本町）
- 昭和29年（1954） 滋賀会館に移転開館（大津市東浦一番町）
- 昭和31年（1956） 移動図書館(BM)ほたるび号運行開始
- 昭和33年（1958） 移動図書館(BM)しらゆき号運行開始
- 昭和36年（1961） 第1回「本を読むお母さん大会」開催
- 昭和55年（1980） 3月「図書館振興に関する提言」発行（滋賀県図書館振興対策委員会）
4月現在地に移転（大津市瀬田南大萱町） 7/10開館 7/11一般利用開始
- 昭和56年（1981） 協力車運行開始 BMしらゆき号廃止
県教育委員会、市町村立図書館への建設費・図書費補助開始
- 昭和57年（1982） 貸出3冊→5冊へ 郵送貸出実施 「滋賀県関係新聞記事索引」作成開始
- 昭和58年（1983） 湖南省図書館と姉妹協定・資料交換事業開始
- 昭和59年（1984） BMほたるび号廃止
- 昭和60年（1985） コンピュータ稼働(県立レベル全国初) 市立図書館の設置率が100%に
- 昭和63年（1988） 第一次図書整備5ヶ年計画
- 平成元年（1989） 児童図書全件購入開始 地下書庫建設工事着手
- 平成3年（1991） 地下書庫竣工 県内市町村立図書館の人口あたり貸出冊数が全国2位に
- 平成4年（1992） 資料保存センター業務開始
- 平成5年（1993） 第二次図書整備5ヶ年計画
- 平成7年（1995） 貸出冊数制限10冊に 利用者用検索端末設置 市町村立図書館設置率50%に
- 平成10年（1998） 1階ロビーに貸出カウンター設置・ロッカー増設
- 平成11年（1999） 祝日開館実施 第85回全国図書館大会開催
- 平成13年（2001） インターネットによる書誌情報提供サービス開始
- 平成14年（2002） 利用者用インターネット端末設置
県内市町村立図書館の人口あたり貸出冊数が全国1位に
- 平成18年（2006） インターネットによる予約サービス開始 県内図書館横断検索サービス開始
デジタルアーカイブ「近江デジタル歴史街道」事業開始
- 平成19年（2007） 中国湖南省図書館職員交流研修受入
- 平成20年（2008） 火曜日閉館実施 「土曜サロン」を開始
ラオス国立大学図書館長（ラオス図書館協会副会長）研修受入
- 平成22年（2010） 市町村立図書館設置率100%に
「住民生活に光をそそぐ交付金」により地域課題対応重点資料整備等を実施
- 平成23年（2011） 県内全公立図書館の横断検索が可能に
障害者サービスの拡大（デイジー貸出開始）
- 平成24年（2012） 「夏の節電クールアクション2012」の一環として夏休み全日開館を実施

Ⅱ 組織機構

1 機構と事務分掌



2 職員数

	館長	副館長	課長	課長心得	専門員	主幹	主任主査	主査	主任主事	司書	技師	計
男	1	—	1	1	1	1	1	3	—	1	—	10
女	—	1	—	—	1	—	6	3	1	6	1	19
計	1	1	1	1	2	1	7	6	1	7	1	29

（うち、司書有資格者 25名）

（平成25年4月1日現在）

3 非常勤嘱託員、臨時的任用職員（平成25年4月1日現在）

臨時的任用職員 1名

Ⅲ 平成25年度主要事業と予算

1 主要事業

(1) 図書資料の収集・整備

滋賀県立図書館蔵書構成方針に基づき、図書資料の収集整備を図り蔵書・資料を充実する。

(2) 県内市町立図書館等への支援

県立図書館の基本的任務は、直接貸出しとともに市町立図書館等を通じての県民への資料提供にある。このため、市町立図書館等に対して次の事業を行う。

- ① 毎週1回各図書館への協力車の運行と定期的な職員の巡回
- ② 市町立図書館等で提供できない図書資料の貸出し
- ③ 市町立図書館等で答えられない参考質問への回答
- ④ 図書の一括貸出し
- ⑤ 書誌、索引の作成

市町立図書館は、インターネット接続されたコンピュータによって、県立図書館のデータを直接検索することができる。

- ⑥ 図書館員専門講座の開講
- ⑦ 市町立図書館の運営等に対して、専門的な立場から助言・支援を行う。

(3) 図書館、各種機関、団体等との協力

次の県内外の各機関と協力し、県民の読書・学習要求に応える。

- ① 国内公共・大学図書館との資料相互貸借
- ② 県内大学図書館および県内調査研究機関との協力
- ③ 読書に関する県内各団体への協力・支援

(4) 来館者へのサービスの充実

来館者に対し、貸出業務、読書案内、レファレンス等の図書館サービスの向上を図る。

また、心身に障害がある方の積極的なサポートや、来館の困難な方に対して資料の郵送貸出等を行う。

(5) 資料保存センター機能の充実

市町立図書館等の除籍図書のうち、県立図書館未所蔵図書で、保存の必要なものを受入・整理・保存し、利用を図っていく。

(6) インターネット・電子情報サービスの充実

県立図書館所蔵図書(約133万冊)・県内公共図書館所蔵雑誌情報(6,650タイトル(うち県立図書館所蔵分 5,838))等の書誌情報、滋賀県関係新聞記事索引情報(1983年4月から現在まで)や図書館の利用案内・行事案内等の情報提供のほか、インターネットによる予約システム等の整備により利用者の利便性の向上を図る。

(7) 「近江デジタル歴史街道」事業

県立図書館が所蔵する古文書等歴史的に貴重な資料をデジタル化し、ホームページ上に公開することで、県民誰もがインターネットを通じて活用できるようにする。

(8) 「障害者自立のための情報収集支援」事業

さまざまな障害を持つ人たちが、図書館の蔵書を十分活用できるよう機器と資料を整備し、障害者の雇用機会の拡大や職業生活における自立を支援する。

2 平成25年度当初予算概要

事業名	予算額(千円)	主な事業内容(千円)
管理運営費	59,001	1 館維持管理および運営 59,001 ① 設備管理運営委託 13,741 ② コンピュータシステムリース 23,927 ③ その他館運営経費 21,333
図書館協力事業費	3,766	1 公共図書館協力推進事業 3,766 図書館協力車の運行
図書資料整備事業費	59,109	1 図書資料等の収集整備 52,804 ① 新聞、雑誌、官報法令等 6,304 新聞 ・ 閲覧用 15紙 保存用 6紙 ・ 縮刷版 1紙 ・ 水関係新聞 2紙 雑誌 430誌 官報、法令追録等 ② 外国関係 1,000 外国雑誌 18誌 外国図書資料・外国新聞 ③ 図書資料 45,500 一般図書 復刻版・学術報告書 児童図書、児童図書全冊購入 滋賀資料・水資料 古文書・資料集 2 近江デジタル歴史街道 1,297 3 電算処理運営 1,260 新刊書誌データ作成 復刻版、学術報告書、古文書資料集、 外国図書データ作成 4 中国湖南省図書館交流事業 947 5 資料保存センター機能 1,475 永年保存対策 新聞マイクロフィルム購入 修理製本消耗品購入 6 電子情報サービス 1,326 オンラインデータベース年間利用料
計	121,876	

3 主な行事予定

(1) 講座・研修

図書館員専門講座（前期）	5月21日～23日
図書館員専門講座（後期）	1月
図書館員専門講座（館長研修）	10月

(3) 展示

「子ども読書の日」記念 「本がいっぱい楽しさいっぱい」展	4月20日～5月12日
企画展「劇場へ行こう！」 (びわ湖ホール夏フェスタ連携企画)	7月18日～9月1日
同和問題啓発資料展	8月31日～9月29日
人権啓発資料展	11月30日～12月23日
一般資料室テーマ展示	3週間ごとに入れ替え
児童室テーマ展示	4週間ごとに入れ替え
参考資料室テーマ展示	デジタルアーカイブ関連：4か月ごとに入れ替え 郷土資料等のテーマ展示：1か月ごとに入れ替え

(4) その他

土曜サロン	毎月第3土曜日(原則)
おはなし会（児童室）	毎月第3金曜日 11時
特別整理期間	10月15日～22日

4 市町立図書館等への協力貸出

- オンライン検索、電話、FAX、協力車巡回時にリクエストを受け付けた資料を協力車により届ける。
- 協力車は、民間車（運転手付）を借り上げ、週3便の運行により県内図書館拠点館を毎週1回巡回する。
- 協力車とは別に、拠点館を2か月に1回、職員の巡回を行い、情報・意見交換を行う。複数館をもつ自治体の、拠点館以外の館には年2回巡回する。
- 協力車巡回先（拠点館）
 - ① 大津市(大津)、近江八幡市(近江八幡)、竜王町、日野町、甲賀市(物流：甲賀、司書巡回：甲南)、湖南市(甲西)
 - ② 多賀町、甲良町、豊郷町、愛荘町(愛知川)、東近江市(八日市)、野洲市(野洲)、守山市、栗東市(栗東)、草津市(草津)
 - ③ 彦根市、米原市(山東)、長浜市(長浜)、(公)江北、高島市(今津)

計20館

(平成25年4月現在)

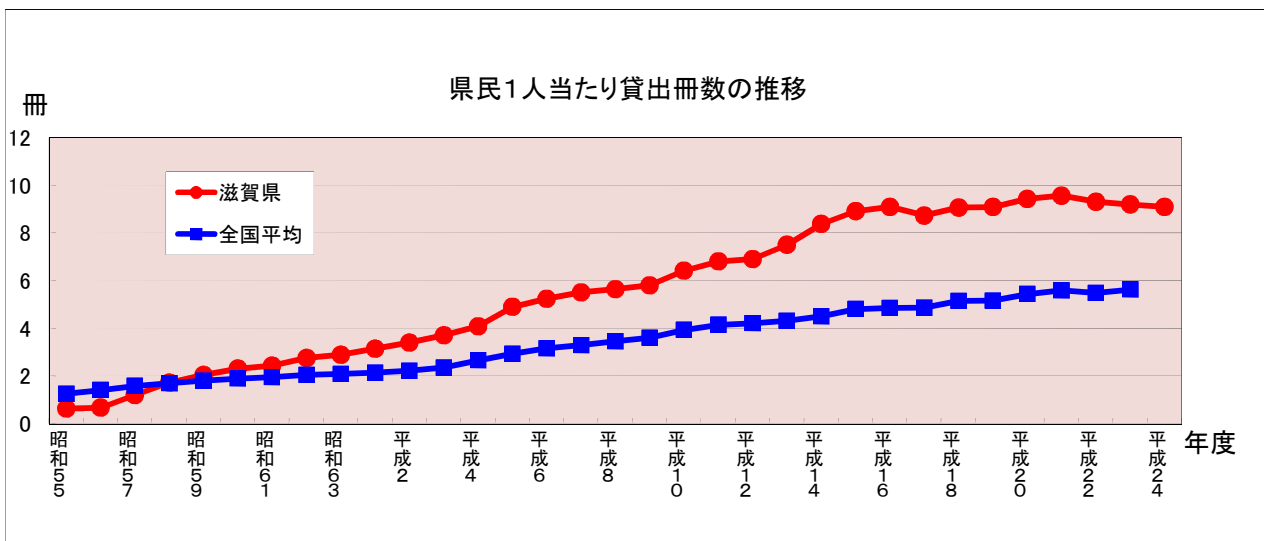
IV 平成25年度の組織目標と値札

1 組織目標

使命 (ミッション)	県民の誰もが必要な資料・情報を確実に入手できるようにすることにより、県民の知的欲求に応えます。
---------------	---

メッセージ	<p>県民の図書館利用をさらに高めていくために、職員が専門性を生かして業務にあたることで組織としての力を最大限に発揮するとともに、蔵書の充実をはじめとした図書館サービスの基盤整備を進めていきます。</p> <p>また、市町立図書館間の相互利用システムの本格運用を行い、インターネットの積極的な活用や県立図書館の資料保存センター機能の充実を図り、図書館を通じて、誰もが必要な資料や情報を確実に得られるように、県立図書館は下記目標の達成に向けて市町立図書館と連携して全力で取り組みます。</p>
-------	---

	目標	目標指標	平成25年度の目標値	備考
目標	県内の公共図書館全体の利用を増やします。	県民一人が年間に借りている図書の本数	11冊	24年度 9.1冊 『滋賀県教育振興基本計画』の目標値 11.0冊(25年度)



2 値札

値札とは	<p>県では、県政の「見える化」を推進し、県民の皆さんの県政に対する理解を一層促進することを目的として、県が実施している事務・事業等の行政サービスについて、そのコストを中心とした情報を分かりやすく提供する「値札」表示の取組を進めています。県立図書館の「値札」は平成25年度貸出見込冊数を総経費で割って、1冊を貸出す時にかかるコストを表しています。</p>
------	---

サービスの名称	サービス等の内容	事業量		コスト	
		内容	数量	総経費	単位当たり
県立図書館での本の貸出サービス	県立図書館での個人貸出および市町立図書館への協力貸出を行います。	貸出見込冊数	1,000,000冊	387,240千円	387円

V 平成24年度事業実績

1 来館者サービス

(1) 登録者数

新規登録者数 7,036人 (一般 5,387人、児童 1,649人)

実利用者数 28,391人 (一般 23,006人、児童 5,385人)

(2) 貸出冊数等

① 貸出冊数

貸出冊数 923,450冊 (一般 634,272冊、児童 289,178冊)

開館日数 262日 (特別整理期間 10月10日～17日)

1日平均貸出冊数 3,525冊 (1日最高 6,628冊 平成24年7月22日(日))

② リクエスト受付件数 109,817件

(予約 102,289件、購入 5,849件、借受 1,565件、複写依頼 114件)

③ 障害者サービス 郵送貸出 317件 904冊

④ 調査、相談件数 2,846件 (口頭 2,746件、文書 31件、メール 69件)

⑤ 複写サービス 90,177枚 (電子複写 87,615枚、マイクロフィルム 2,562枚)

(3) 一括貸出・団体貸出

団体貸出 95団体 1,198冊

特集:「夏の節電クールアクション2012」夏休み全日開館

7/21-8/31		平成24年度	平成23年度	対前年同月日 (H23/24)
開館日数		42	30	140%
個人貸出冊数	総数	134,031	129,772	103%
	一般	74,963	75,381	99%
	児童書	59,068	54,391	109%
個人貸出冊数(日平均)		3,191	4,326	74%
貸出者数	総数	28,339	27,161	104%
	貸出者数(日平均)		675	905
実利用者数	総数	13,537	13,049	104%
	一般	10,255	10,337	99%
	児童(~12歳)	3,282	2,712	121%
新規登録者数	総数	1,234	1,203	103%
	一般	811	851	95%
	児童(~12歳)	423	352	120%
新規登録者数(日平均)		29	40	73%

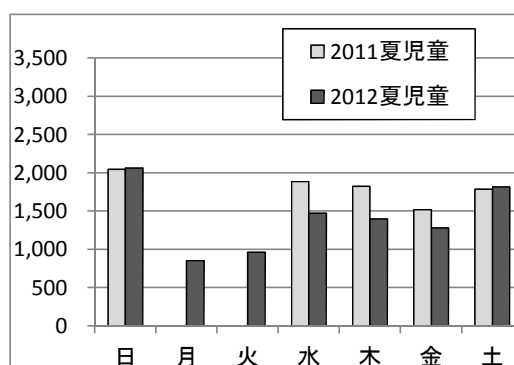
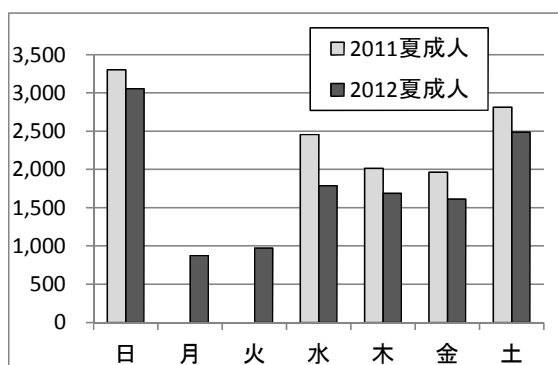
2012年7月から8月の夏休み期間中、「夏の節電クールアクション2012」の一環として全日開館を実施した。期間中は、ソファでゆっくり新聞や雑誌を閲覧する方や、家族で来館される方が多く見受けられた。
この期間の曜日別平均来館者数は、土曜日1,298人、日曜日1,576人、月・火曜日733人、水～金曜日1,094人であった。
貸出冊数については、開館日数が12日多かったが、大幅な増加にはいたらなかった。

曜日別貸出冊数(日平均)

曜日	2011夏成人	2012夏成人	2011夏児童	2012夏児童
日	3,306	3,056	2,048	2,062
月	0	880	0	852
火	0	973	0	962
水	2,458	1,789	1,886	1,473
木	2,017	1,689	1,825	1,398
金	1,967	1,615	1,520	1,280
土	2,815	2,491	1,787	1,818

曜日別入館者数(日平均)

日	1,576
月	676
火	789
水	1,145
木	1,097
金	1,038
土	1,298



2 蔵書冊数等

(1) 蔵書数

① 受入冊数および購入金額

(平成24年度末)

区 分	受 入 冊 数					平 均 単 価
	購 入	寄 贈	保 存 (市町立図書館 からの移管)	編 入	計	
一 般 資 料	13,516	2,450	3,450	0	19,416	@ 2,911円
滋 賀 資 料	160	1,275	0	0	1,435	@ 6,854円
児 童 書	3,681	11	0	0	3,692	@ 1,361円
外 国 図 書	16	2	4	0	22	@ 3,008円
館外用資料	0	0	62	0	62	—
計	17,373	3,738	3,516	0	24,627	購入金額計 45,500,000円

②蔵書冊数

(平成24年度末)

区 分	前年度末蔵書冊数	平成24年度受入冊数	平成24年度除籍冊数	計
一 般 資 料	981,242	19,416	656	1,000,002
滋 賀 資 料	70,968	1,435	32	72,371
児 童 書	219,811	3,692	229	223,274
外 国 図 書	12,954	22	2	12,974
館外用資料	23,458	62	1	23,519
計	1,308,433	24,627	920	1,332,140

(2) 官報、法令追録等

164,227円

(3) 新聞、雑誌の受入および購入金額

(平成24年度末)

	購 入	寄 贈	計	購 入 金 額
新 聞	17紙	33紙	50紙	850,476円
外 国 新 聞	1紙	0紙	1紙	53,760円
雑 誌	417誌	2,229誌	2,646誌	5,087,537円
外 国 雑 誌	18誌	75誌	93誌	954,074円
計	453種	2,337誌	2,790種	6,945,847円

3 資料保存センター機能

(1) 市町立図書館の除籍図書移管

- ① 市町立図書館除籍図書等からの受入 3,516冊
- ② 市町立図書館除籍雑誌からの受入 218誌

(2) 保存形態の転換

- ① マイクロフィルム所蔵状況 (平成24年度末)

新聞紙名	所蔵期間
京都新聞	1881(明14).5 ~ 2010(平22).12
朝日新聞(大阪版全紙)	1879(明12).1 ~ 2010(平22).12
朝日新聞(滋賀版)	1900(明33).1 ~ 2010(平22).12
読売新聞(大阪版全紙)	1952(昭27).11 ~ 2010(平22).12
読売新聞(滋賀版)	1952(昭27).12 ~ 2010(平22).12
毎日新聞(東京版全紙)	1872(明5).1 ~ 2009(平21).12
毎日新聞(滋賀版)	1983(昭58).1 ~ 2010(平22).12
産経新聞(滋賀版)	1955(昭30).1 ~ 2010(平22).12
日本経済新聞(東京版全紙)	1980(昭55).1 ~ 2009(平21).12
中日新聞(滋賀版)	1950(昭25).1 ~ 2010(平22).12

4 中国湖南省図書館との資料交換事業

雑誌送付 61タイトル 雑誌受入 61タイトル

5 行事、研修会等の開催

(1) 講座・研修

- 図書館員専門講座(前期) 6月26日~28日 参加者延べ 75名
(会場:滋賀県立図書館)
- 図書館員専門講座(後期) 2月21日~22日 参加者延べ 26名
(会場:滋賀県立図書館)
- 県内公共図書館長研修 9月11日 参加者 28名
(会場:滋賀県立図書館)

(2) 展示

- 夏休み企画展示「語りつぐ滋賀の平和」 7月21日~8月31日
- 「同和問題啓発資料展」 9月1日~30日
- 「人権啓発資料展」 12月1日~24日

一般資料室テーマ展示
展示内容

各テーマ3週間

4月14日	子ども読書の日記念展示 YAのための読書案内 ホンがイッパイ！タノしさイッパイ！！
5月12日	くらしと交通を考える
6月2日	外国人が見た日本
6月23日	古書のススメ
7月14日	求む！涼感
8月4日	日本の夏・節電の夏 アウトドアを楽しもう！
8月25日	大正浪漫の時代
9月15日	日本と世界の「はじめて」物語
10月18日	ノーベル賞 2012
11月10日	“ほっと” コーヒーの本
12月1日	報（しら）せる・伝える→受取る ジャーナリズム・メディア
12月22日	年神さまを待つ楽しみ～お正月の準備をはじめよう～
1月5日	神さびる処 神・仏・日本人
1月26日	池波正太郎の仕事 ～生誕90年
2月16日	色とり鳥
3月9日	3.11 東日本大震災 そのとき それから
3月30日	辞書をつくる 辞書をたのしむ

ミニミニ展示

各テーマ3週間

4月21日	森家の人々～森鷗外 生誕150年
5月19日	古事記とその時代
6月9日	Bis for Bradbury ブラッドベリ追悼展示
7月7日	二人の歌人 石川啄木 没後100年 与謝野晶子 没後70年
7月28日	この夏に読む！日本の名作
8月25日	むかし、の、じけんー明治大正昭和戦前期日本探偵小説
9月29日	旅する物語
10月20日	追悼・丸谷才一
11月10日	追悼・藤本義一
12月1日	作家と食ー物書く人 食を追求する。
1月5日	生誕250年 小林一茶
1月26日	追悼 常盤新平
2月27日	ジャズ詩ロック詩ブルース詩
3月16日	声と語りの文芸

児童室テーマ展示

各テーマ3週間

4月14日	ほんがいっぱい！たのしさいっぱい！
5月12日	きょうだいてって・・・。
6月2日	いろいろのいろ
6月23日	知ろう！動かそう！自分のからだ
7月14日	戦争と平和を考える／こわ～い！？はなし
8月4日	絵本☆昔ばなし
9月1日	グリム童話 誕生200年

9月22日	秋になりました。本でもごっくん！ごちそうさま たくさん食べるぞ！
10月18日	音がきこえる本
11月3日	やってみたい！？体験する本
12月1日	クリスマスは絵本でわくわく
1月5日	しずかでのたのしい 夜のおはなし
1月26日	おひめさま おうじさま
2月16日	本はみんなの先生だ！なぞとき絵本
3月16日	みどりはともだち

参考資料室展示

各テーマ1か月

4月4日	探訪 滋賀の美
6月1日	近江の山
7月4日	あらためて・・・琵琶湖について知ろう
8月1日	戦争と滋賀
9月1日	おいしい！！しが 伝統の味・新しい味
10月1日	外国語で読む日本文学
11月1日	郷土の人物
12月1日	滋賀県の人権啓発～さまざまな活動から～
1月5日	雪と生きる
2月1日	テルマエ・ニッポン 風呂と銭湯と温泉と・・・
3月1日	町の記憶

デジタルアーカイブ資料展示

各テーマ4か月

「今月のデジタルアルバム帖」展示内容

4月～7月	近江八景 ～日本の八景画のはじまり～
8月～11月	戦争と滋賀～戦時中に見る県民の姿～
12月～3月	近江百人一首～古の歌に詠まれた近江の風景～

(3) 行事

○定例おはなし会 毎月第3金曜日午前・午後各1回

参加者延べ 632人

○書庫探検 3回(5月、7月、11月)

参加者延べ 193人

○土曜サロン

参加者延べ1,814人

4月21日(土) 講演「デイジーをつかってみませんか」

講師：滋賀県立視覚障害者センター 伊東正樹氏

6月16日(土) コンサート「サクソフォンの音色に包まれて」

演奏：サクソフォンパラダイス

7月28日(土) 昆虫講演会「おうみの虫たち～ふんころがしを中心に～」

講師：日本昆虫学会 山本雅則氏

9月1日(土) 講演「アールブリュットの魅力」

講師：「美の滋賀」発信推進室 安藤恵多氏

9月16日(日) 夕照コンサート

演奏：吹奏楽団木曜組

- 10月27日(土) サロンマジックショー
出演：立命館大学 マジックプレーヤーズ
- 11月17日(土) フォーク・コンサート
演奏：ブラックフェイス
- 12月15日(土) クリスマス・オラトリオ
演奏：メサイア合唱団
- 1月19日(土) コンサート「室内楽の楽しみ」
演奏：カルテット ダルジャン
- 2月23日(土) 講演「布絵本ってなあに？」
出演：大津ボランティアグループ 「さえざり」
- 3月2日(土) チェロ&フルート&ピアノ ほのぼのコンサート
演奏：ぷらっとカフェプロジェクトチーム

6 各機関との連携事業

- みどりのつどい チェンソアートライブ 5月4日 参加者 100人
(文化ゾーンみどりのつどい協賛 協力：高取チェンソクラブ)
(みどりのつどい 参加者推計 5,178人 公園管理者集計)
- 昆虫標本展示 7月22日～28日 (協力：滋賀県生物環境アドバイザー)
- 昆虫相談会 7月28日 参加者 100人 (協力：滋賀県生物環境アドバイザー)
- 夏休み文化ゾーン子ども探検隊 7月28日 参加者 70人 (文化ゾーン各施設との共催)
- 滋賀県統計グラフコンクール特選作品展示会 7月31日～8月9日 (滋賀県統計課)
- しが統計キッズクイズ 8月9日 参加者 46人 (滋賀県統計課)
- 「ふらっと美の間」事業 アールブリュット作品展 8月28日～3月31日 (「美の滋賀」発信推進室)
- 文化の日文化ゾーン探検隊 11月3日 参加者66人 (文化ゾーン各施設との共催)
- 「ごみ減量化と環境美化に関する標語・ポスター」入選作品展 2月6日～2月14日
(滋賀県循環社会推進課)

実習等受入

滋賀県立聾話学校	7月12日～13日
滋賀県インターンシップ 2名	8月1日～26日
滋賀県教育委員会事務局部門研修	8月30日～31日
青山中学校職場体験学習	7月4日～6日
県立高校教員初任者研修	9月6日
龍谷大	9月6日
京都橋大学 上原ゼミ	12月1日

見学受入

瀬田東小学校	5月11日
瀬田小学校	6月6日
瀬田南小学校	6月13日
上田上小学校	7月12日
草津養護学校	6月8日

派遣

東大津高校読書力向上プロジェクト(ブックトーク)	7月18日
先生のための子ども読書学習講座	7月31日・8月10日

7 広報活動

各行事資料提供等パブリシティーを活用
掲載等実績（計 39回）

新聞（行事開催告知、取材記事）	27回
折込誌	8回
テレビ（BBC）	2回
ラジオ（e-Radio）	1回（歴史的音源）
知事バックパネル	1回（第65回読書週間）

8 刊行物

館報「図書館しが」	4回
ひともっ子（児童室だより）	12回
ナマズの知恵袋	4回

9 市町立図書館等への協力業務

- ① 県内図書館への貸出 38,192冊 1館平均 796冊 (48館)
- ② 県内図書館への所蔵館紹介 715件 (県内図書館紹介 97件 県外図書館紹介 618件)
- ③ 県内図書館からの調査依頼 83件
- ④ 県外図書館への貸出 1,634冊

協力貸出冊数各館内訳

大津市	4,892冊	高島市	3,899冊
大津	2,656冊	マキノ	502冊
大津北	1,125冊	今津	2,149冊
和邇	1,111冊	朽木	209冊
彦根市	3,138冊	安曇川	720冊
長浜市	2,280冊	高島	224冊
長浜	1,051冊	新旭	95冊
浅井	234冊	東近江市	3,551冊
びわ	112冊	八日市	1,679冊
虎姫	152冊	永源寺	111冊
湖北	193冊	五個荘	302冊
高月	538冊	愛東	21冊
近江八幡市	2,345冊	湖東	146冊
近江八幡	1,832冊	能登川	1,022冊
安土	513冊	蒲生	270冊
草津市	2,417冊	米原市	671冊
草津	1,830冊	山東	343冊
南草津	587冊	近江	328冊
守山市	2,437冊	日野町	927冊
栗東市	2,097冊	竜王町	899冊
栗東	1,420冊	愛荘町	675冊
栗東西	677冊	秦荘	140冊
甲賀市	2,258冊	愛知川	535冊
水口	644冊	豊郷町	308冊
土山	260冊	甲良町	289冊
甲賀	249冊	多賀町	277冊
甲南	848冊	(財)江北	781冊
信楽	257冊	県内図書館	38,192冊
野洲市	2,146冊	県外図書館	1,634冊
湖南市	1,905冊	合計	39,826冊
石部	886冊		
甲西	1,019冊		

VI 県立図書館のコンピュータシステム

1 システム導入の歴史

- **第1期コンピュータシステム（昭和60年4月～平成2年6月）**
都道府県立図書館で全国初のコンピュータシステムの導入
市町村図書館オンライン検索システムの導入
- **第2期コンピュータシステム（平成2年7月～平成7年5月）**
書誌データベース、検索システム業務の充実、強化
- **第3期コンピュータシステム（平成7年6月～平成13年1月）**
タッチパネル式館内利用者用検索端末機の設置（4台）
CD-ROM検索端末機の設置（2台）
- **第4期コンピュータシステム（平成13年2月～平成17年12月）**
インターネットによる蔵書、新聞記事検索システムの公開
館内利用者用検索端末機の増設（タッチパネル式 4台、キーボード式 8台）
市町村図書館オンライン検索システムの充実、強化（接続回線 10回線、回線速度10倍）
内容細目、目次、抄録情報等、書誌データベースの充実
- **利用者用インターネット端末設置（4台）（平成14年8月～）**
- **第5期コンピュータシステム（平成18年1月～平成22年12月）**
インターネットによる予約サービス開始
インターネットによる市町立図書館オンライン検索システムの導入（平成18年3月～）
デジタルアーカイブシステムの導入（近江デジタル歴史街道）
- **第6期コンピュータシステム運用開始（平成23年1月～）**
レファレンスデータベース作成・提供開始
メールによる情報提供サービス開始
インターネットによる貸出期限の延長受付サービス開始

2 第6期コンピュータシステムの概要

- **書誌情報データベース**
 - ・ 図書資料
県立図書館蔵書（約130万件）
出版図書情報 昭和59年以降発行の出版物
新刊図書情報（図書の発売日前に作成される）（年間約76,000件 1日あたり約300件）
 - ・ 雑誌
県立図書館所蔵情報（誌名、所蔵巻号、特集タイトル） 5,853タイトル
※市町立図書館購入雑誌の所蔵情報については平成23年1月よりインターネットサービスへ移行

○ 市町立図書館とのオンライン（滋賀県図書館ポータル）

県立図書館のコンピュータに蓄積した書誌情報（未所蔵書誌含む）は、市町立図書館等からインターネットを通じて検索、リクエストができる。

平成24年度からは、横断検索機能と連動した市町立図書館間相互貸借機能を試行運用し、より一層スムーズな相互貸借をめざしている。（平成25年度から本運用開始。）

また、掲示板・情報共有フォルダ（文書ファイルの共有機能）や、伝言送信機能により、県内公共図書館間での情報交換活性化・情報の蓄積とペーパーレス化を図っている。

○ 使用機器等

各種サーバ	10台	業務サーバ	HP DL320G 6
端 末	図書館業務用端末	37台	
	利用者用蔵書検索端末	20台	
		タッチパネル式	11
		キーボード式	9
	利用者用インターネット端末	4台	
インターネット用回線	OCN光アクセスIP16「Bフレッツプラン」		

3 インターネットサービス

○ ホームページによる情報提供サービス

- ・利用者向け蔵書検索・予約システム（インターネット・OPAC・携帯電話）
- ・新聞記事検索システム
- ・滋賀県雑誌新聞総合目録
（県立図書館購入・寄贈雑誌および県内公共図書館購入雑誌の所蔵情報 6,650タイトル）
- ・デジタルアーカイブ（近江デジタル歴史街道）
- ・県内図書館横断検索
- ・ホームページからのレファレンス受付
- ・新刊図書案内、行事案内等をメールで配信
- ・個人の貸出状況・予約状況の照会

インターネット検索統計

（件）

	H24	4月	5月	6月	7月	8月	9月	10月	11月	12月	1月	2月	3月
HPアクセス数	300,972	25,161	26,661	24,352	27,012	27,264	25,795	25,117	23,565	22,922	25,480	23,619	24,024
資料検索件数	483,740	36,727	39,317	39,292	41,282	43,844	43,768	41,192	39,810	38,058	41,939	39,116	39,395

	H14	H15	H16	H17	H18	H19	H20	H21	H22	H23
HPアクセス数	105,067	139,935	169,231	256,478	560,199	584,034	637,401	664,070	646,450	345,735
資料検索件数	428,049	492,256	550,013	635,574	869,408	953,974	962,397	984,041	877,046	458,585

※ホームページは、平成13年2月6日開設、平成23年1月5日リニューアル

○ 滋賀県関係新聞記事索引

滋賀県関係の新聞記事情報が、見出語句、掲載日付、内容、人名をキーにして検索できる。
昭和58年4月以降の主要日刊紙7紙の新聞記事索引。採録記事 月平均 約1,300件

○ デジタルアーカイブ「近江デジタル歴史街道」

県立図書館所蔵の貴重資料をデジタル化してホームページ上に公開

さらに「今月のデジタルアルバム帖」として隔月のテーマのもとに資料を紹介

4月・5月・6月・7月 「近江八景」～日本の八景画のはじまり～
8月・9月・10月・11月 戦争と滋賀 ～戦時中に見る県民の姿～
12月・1月・2月・3月 近江百人一首 ～古の歌に詠まれた近江の風景～

デジタルアーカイブアクセス統計

トップページアクセス数

(件)

H24	4月	5月	6月	7月	8月	9月	10月	11月	12月	1月	2月	3月
19,584	1,311	1,458	1,400	1,418	1,992	1,304	1,631	1,788	2,181	2,140	1,628	1,333

	H19	H20	H21	H22	H23
アクセス数	17,014	13,240	22,369	18,704	19,293

「デジタルアルバム帖」アクセス数

(件)

H24	4月	5月	6月	7月	8月	9月	10月	11月	12月	1月	2月	3月
3,424	227	278	251	345	508	252	261	157	599	236	179	131

	H19	H20	H21	H22	H23
アクセス数	10,100	6,352	6,432	7,894	4,843

○ 県内図書館横断検索

県内公共図書館および関連機関を一度に検索可能

横断検索アクセス統計

(件)

H24	4月	5月	6月	7月	8月	9月	10月	11月	12月	1月	2月	3月
113,056	9,194	9,769	9,931	10,307	9,013	8,956	9,936	9,550	9,207	10,104	8,472	8,617

	H19	H20	H21	H22	H23
アクセス数	65,912	86,072	91,713	101,275	95,191

横断検索の検索件数

(件)

H24	4月	5月	6月	7月	8月	9月	10月	11月	12月	1月	2月	3月
218,330	16,902	18,941	18,993	18,155	18,560	18,501	19,162	17,888	16,560	18,869	17,528	18,271

	H19	H20	H21	H22	H23
検索件数	98,506	133,652	143,621	152,461	179,471

○利用者用インターネット端末

開放端末により利用者の情報探索の便を図る。

利用者用インターネット端末利用統計(利用者数)

(人)

	H24	4月	5月	6月	7月	8月	9月	10月	11月	12月	1月	2月	3月
利用人数	2,900	241	234	206	320	327	266	159	241	215	202	227	262

	H16	H17	H18	H19	H20	H21	H22	H23
利用人数	4,346	4,129	4,766	5,329	3,972	3,539	3,347	2,914

※利用者用インターネット端末は、平成14年8月9日参考資料室に4台設置

Ⅶ 滋賀県の図書館行政（主管－県教育委員会事務局生涯学習課）

市町村図書館振興（提言等）

「滋賀県立図書館の基本構想に関わる調査報告」

http://www.shiga-pref-library.jp/d_outline/images/kousou.pdf

第6章 市町村立図書館の振興策

（昭和50年1月 日本図書館研究会）

「図書館振興に関する提言」

http://www.shiga-pref-library.jp/d_outline/images/teigen.pdf

（昭和55年3月 滋賀県図書館振興対策委員会）

「市町村立図書館の建設に向けて」

http://www.shiga-pref-library.jp/d_outline/images/kensetsu.pdf

（昭和63年4月 滋賀県教育委員会）

「湖国の21世紀を創る図書館整備計画」

http://www.nionet.jp/lldivision/library/keikaku/lib_plantop.html

（昭和63年10月 滋賀県図書館振興懇談会）

「滋賀の図書館のあり方について（答申）」

http://www.nionet.jp/lldivision/shakaikyokuin/nse/sec_h190607/toushin070607.pdf

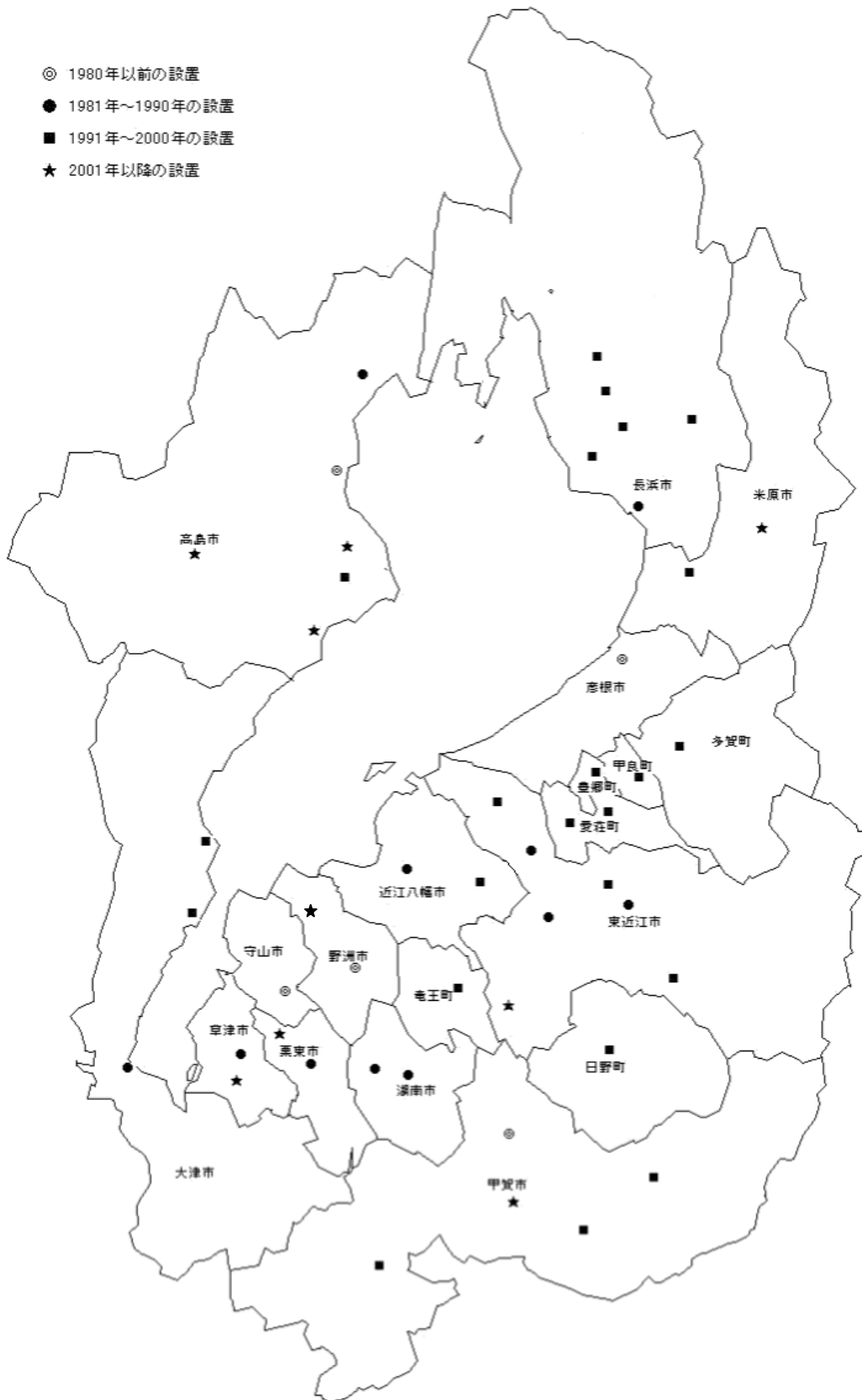
（平成19年6月 滋賀県社会教育委員会議）

「これからの滋賀の図書館のあり方（指針）」

<http://www.nionet.jp/lldivision/library/h2010shishin/h2010shishin.pdf>

（平成20年10月 滋賀県教育委員会）

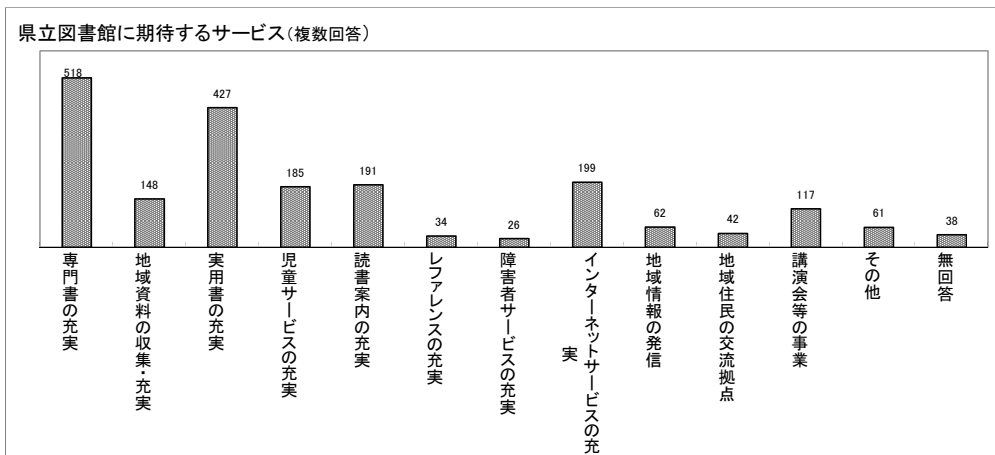
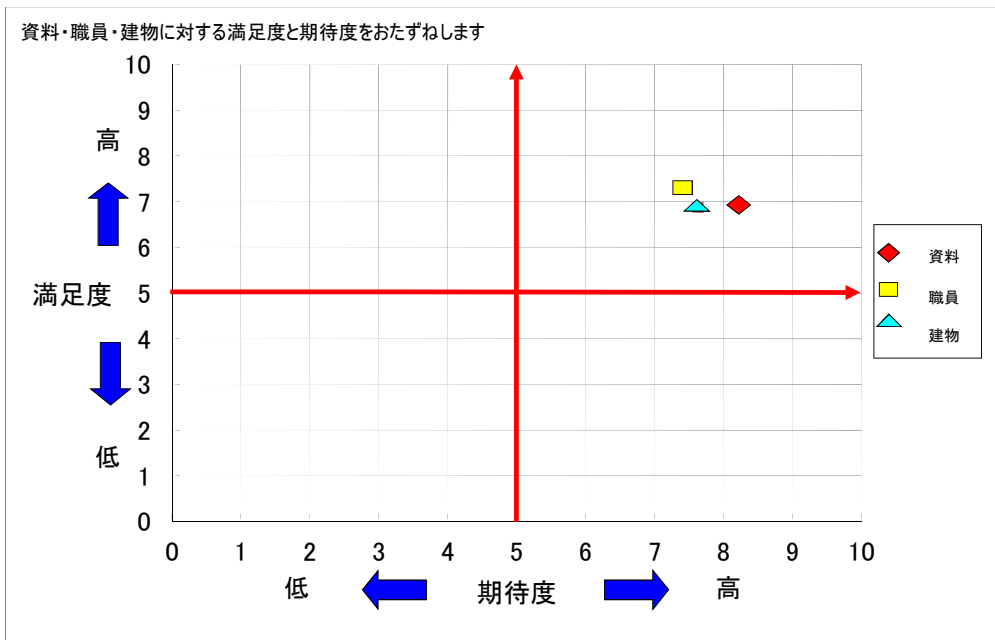
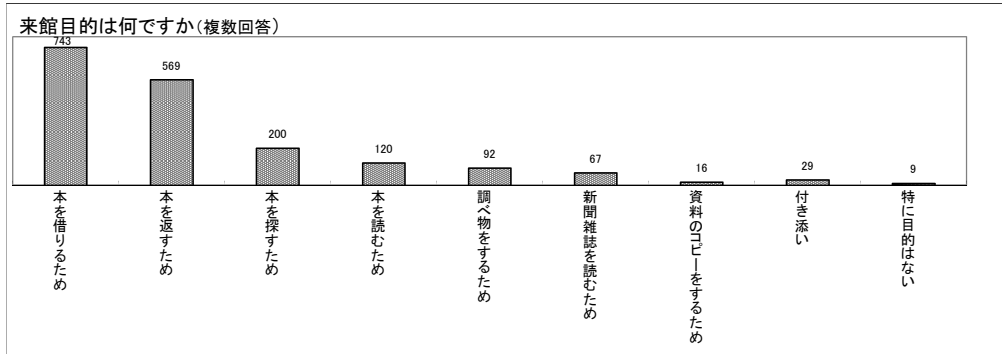
Ⅷ 県内市町立図書館設置状況



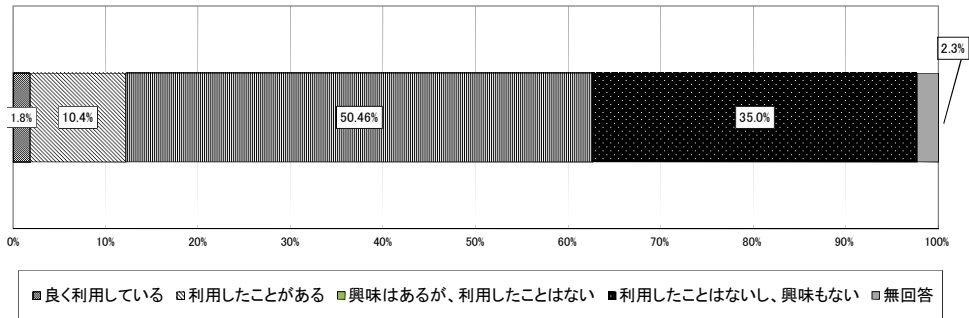
Ⅸ 来館者アンケート調査結果

2013年1月25日（金）・26日（土）実施

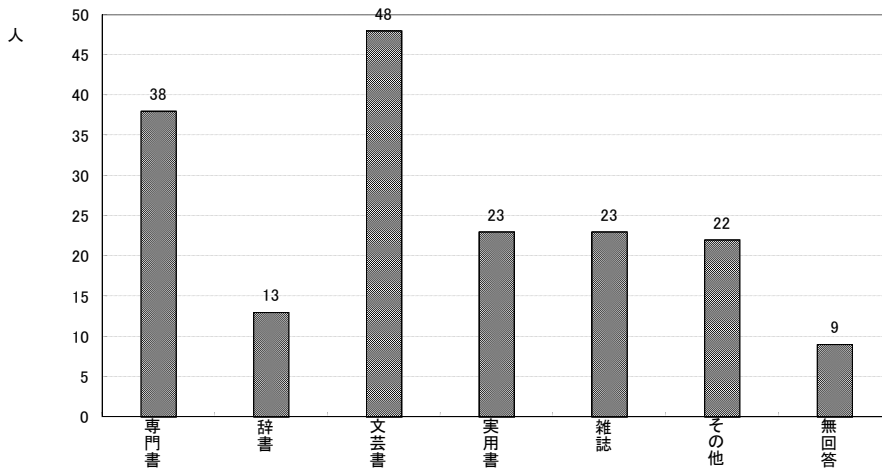
有効回答数985



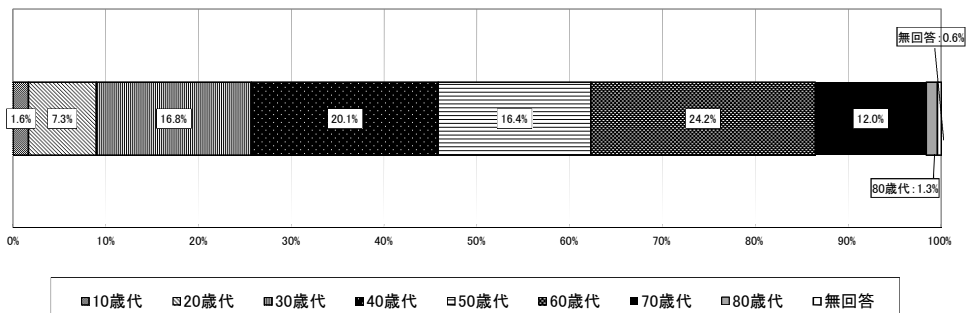
電子書籍の利用について



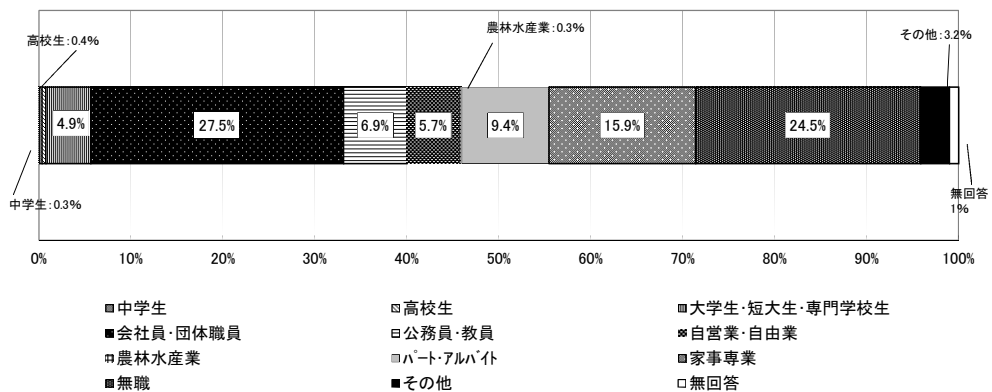
利用したことのある電子書籍のジャンル



あなたの年齢をお聞かせください



あなたの職業は何ですか



X 条例・基本規則・利用細則・蔵書構成方針

○滋賀県立図書館の設置および管理に関する条例

昭和39年3月31日 滋賀県条例第52号（最終改正昭和55年）

（設置）

第1条 図書館法（昭和25年法律第118号）第10条の規定に基づき、滋賀県立図書館を大津市瀬田南大萱町に設置する。

（委任）

第2条 この条例に定めるもののほか、管理に関する事項は、滋賀県教育委員会規則で定める。

付 則

（略）

○滋賀県立図書館基本規則

昭和32年12月23日 滋賀県教育委員会規則第11号（最終改正平成19年）

第1章 総 則

（趣 旨）

第1条 この規則は、滋賀県立図書館の設置および管理に関する条例（昭和39年滋賀県条例 第52号）第2条の規定に基づき、滋賀県立図書館（以下「図書館」という。）の管理運営の基本的事項について定めるものとする。

第2章 開館時間および休館日

（開館時間）

第2条 図書館の開館時間は、午前10時から午後6時（土曜日、日曜日および国民の祝日に関する法律（昭和23年法律第178号）に定める休日（以下「休日」という。）にあっては、午後5時）までとする。

（休館日）

第3条 図書館の休館日は次のとおりとする。

- (1) 月曜日および火曜日（休日である場合を除く。）
- (2) 休日の翌日（土曜日、日曜日または休日である場合を除く。ただし、月曜日が休日である場合は、その週の水曜日を休館日とする。）
- (3) 年末年始 12月28日から1月4日まで
- (4) 特別整理日 図書館の館長（以下「館長」という。）の指定する日

（開館時間の変更等）

第4条 前2条の規定にかかわらず、館内整理その他のため、館長が必要があると認めるときは、開館時間もしくは休館日を変更し、または臨時に開館もしくは休館することができる。

第3章 図書館の利用

（入館料および使用料）

第5条 入館および図書館資料（以下「資料」という。）の利用は、すべて無料とする。ただし、特別の経費を要する調査の依頼または資料の運搬については、その経費を利用者に負担させることができる。

（利用の制限）

第6条 図書館には、館長が館内の秩序を乱すおそれがあると認める者は入館することができない。

2 館長は、図書館の秩序を維持するため、利用者に対し、必要な指示を与えることができる。

（弁償の義務）

第7条 図書館の資料または施設、設備もしくは備品に損害を与えた者は、館長の指示に従い、現品または時価相当の代金をもって弁償しなければならない。

第5章 組織および職員

(課の設置)

第11条 図書館に総務課、サービス課および調査協力課を置く。

(課の分掌事務)

第12条 前条に規定する課の分掌事務は、次の表のとおりとする。(略)

(職員の設置)

第13条 図書館には、館長、司書、事務職員その他の職員を置く。

(個人に関する情報の秘匿)

第14条 図書館の職員は、利用者個人に関する情報を他に漏らしてはならない。

第6章 施設、設備等の管理(略)

第7章 資料の寄贈および寄託

(資料の寄贈および寄託)

第19条 図書館は、資料の寄贈および寄託を受けることができる。

- 2 寄贈または寄託を受けた資料は、その資料名、員数および寄贈または寄託した者の住所および氏名を登録し整理保管するものとする。

第8章 補 則(略)

○滋賀県立図書館利用細則

昭和57年1月1日(最終改正平成13年)

第1章 総 則

(趣 旨)

第1条 この細則は、滋賀県立図書館基本規則(昭和32年滋賀県教育委員会規則第11号。以下「規則」という。)第21条の規定に基づき、滋賀県立図書館(以下「図書館」という。)の利用について必要な事項を定めるものとする。

(利用の禁止)

第2条 図書館の長(以下「館長」という。)は、他の者に迷惑となる行為をする者に対し、図書館の資料または施設の利用を禁止することができる。

第2章 個人貸出し

(個人貸出し)

第3条 館長は、県内に住所を有する者または県内に通勤もしくは通学する者で、図書館の貸出登録をしたものに対し貸出券を交付する。

- 2 前項の貸出券の交付を受けた者は、図書館の図書資料の貸出しを受けることができる。

第4条 貸出券の交付を受けた者は、貸出券の記載事項に変更が生じたときまたは貸出券を紛失したときは、速やかにその旨館長に届け出なければならない。

- 2 貸出券がその交付を受けた者以外の者により使用され図書資料等に損害を生じた場合は、当該貸出券の交付を受けた者もその賠償の責を負うものとする。

(特別貸出し)

第5条 貴重資料、参考資料その他館長が指定する資料は、館長が特に必要であると認める場合に限り、貸し出すことができる。

(貸出期間)

第6条 図書資料の貸出期間は、貸出日から21日以内とする。

2 図書資料の貸出点数は、一人10点以内とする。

3 前2項の規定にかかわらず、館長が特に必要と認める場合においては、図書資料の貸出期間および貸出点数は、館長の定めるところによる。

(貸出しの停止)

第7条 館長は、貸出しを受けた者が貸出期間内に図書資料を返却しなかったときは、その者の図書資料の貸出しを1月を超えない範囲内で期間を定めて停止することができる。

第3章 団体貸出し

(団体貸出し)

第8条 公共図書館が設置されていない市町村の区域内に事業所、事務所、施設等を有する団体(以下単に「団体」という。)は、団体貸出しを受けることができる。

(団体貸出しの申請)

第9条 団体貸出しを受けようとする団体は、団体貸出利用申請書を館長に提出しなければならない。

(貸出期間および貸出点数)

第10条 団体貸出しの貸出期間および貸出点数は、当該団体の利用目的、利用人数等を考慮して館長が定める。

第4章 一括貸出し

(一括貸出し)

第11条 県内の次の各号に掲げる読書施設は、一括貸出しを受けることができる。

- (1) 公共図書館
- (2) 公共図書館が設置されていない市町村の公民館図書室
- (3) その他館長が必要と認める読書施設

(一括貸出しの申請)

第12条 一括貸出しを受けようとする読書施設は、一括貸出利用申請書を館長に提出しなければならない。

(貸出期間および貸出点数)

第13条 一括貸出しの貸出期間および貸出点数は、施設の規模等を考慮して館長が定める。

第5章 協力貸出し

(協力貸出し)

第14条 館長は、次の各号に掲げる施設に対し、協力車その他の方法により図書館資料の協力貸出しを行う。

- (1) 公共図書館
- (2) 大学図書館
- (3) その他館長が適当と認める施設

(協力貸出資料)

第15条 次の各号に掲げる図書館資料は、協力貸出しをすることができない。

- (1) 逐次刊行物の最新号
- (2) 輸送が困難な資料
- (3) 損傷のおそれのある資料
- (4) 図書館の業務上貸出しが適当でないと館長が認める資料

2 館長は、前項各号に掲げる図書館資料について必要と認める場合には、当該資料の複写による協力貸出しをすることができる。

(貸出期間)

第16条 協力貸出しの貸出期間は、貸出日から5週間以内とする。

2 前項の規定にかかわらず館長が特に必要と認める場合は、貸出期間を変更することができる。

(協力貸出しの郵送料)

第17条 県内の第14条各号に掲げる施設に対し郵送による協力貸出しを行う場合においては、郵送に要する費用のうち発送に要する費用は図書館が、返送に要する費用は協力貸出しを受けた施設がそれぞれ負担する。

2 県外の第14条各号に掲げる施設に対し郵送による協力貸出しを行う場合においては、郵送に要する費用は、協力貸出しを受ける施設が負担する。

第6章 視聴覚資料(略)

第7章 身体障害者に対する郵送貸出し

(郵送貸出し)

第21条 館長は、身体障害者のうち、視力障害者に対して録音資料を、し体不自由者に対して図書資料を、それぞれ郵送によって貸し出すことができる。

第22条 本県に居住し、次の各号のいずれかに該当する者は、前条の規定による貸出しを受けることができる。

- (1) 視力または、し体に障害を有する者で、身体障害者福祉法(昭和24年法律第283号)第15条に基づき身体障害者手帳の交付を受けている者および戦傷病者特別援護法(昭和38年法律第168号)第4条の規定に基づき戦傷病手帳の交付を受けている者
- (2) その他身体障害者で館長が必要と認める者

(郵送貸出しの登録)

第23条 郵送貸出しを受けようとする者は、電話または郵便により郵送貸出登録を受けなければならない。

(郵送料)

第24条 郵送貸出しに要する郵送料は、図書館が負担する。

(郵送貸出しの場合の準用)

第25条 第6条および第7条の規定は、郵送貸出しについて準用する。

第8章 資料の複写

(資料の複写)

第26条 図書館は、利用者が図書館資料の複写を希望するとき、著作権法(昭和45年法律第48号)第31条に規定する範囲内において、これを行うことができる。

2 公共図書館・大学図書館・専門図書館から借り受けたものについては、貸出館が複写可能と指定した資料に限り、これを行うことができる。

3 国立国会図書館・国立国会図書館国際子ども図書館より借り受けたものについては、貸出館が複写可能と指定した資料に限り、これを行うことができる。なお、複写作業は、職員が行うものとする。

(複写の制限)

第27条 次の各号に掲げる図書館資料は、複写することができない。

- (1) 寄贈または寄託された資料で、その寄贈または寄託契約の条件として複写の禁止を定めたもの
- (2) 図書館の設備の複写能力を超えるもの。または複写することによって図書館資料に損傷のおそれのあるもの
- (3) その他、館長が複写することが適当でないとするもの
(複写料金)

第28条 複写料金は、次のとおりとする。

- (1) 電子式複写 1枚につき10円
- (2) マイクロフィルムからの電子式引き伸ばし 1枚につき50円

第9章 施設の利用

(施設の利用)

第29条 図書館の会議室その他の施設（以下「会議室等」という。）を利用しようとする者は、館長の承認を受けなければならない。

(利用承認)

第30条 館長は、会議室等の利用が次の各号のいずれかに該当すると認めるときは、利用を承認しない。

- (1) 風俗を害し、または秩序を乱すおそれがある場合
- (2) 営利を目的とする場合
- (3) 図書館の管理に支障がある場合

(利用の停止等)

第31条 館長は、会議室等の利用が次の各号のいずれかに該当すると認めるときは、その利用条件を変更し、利用を停止し、または利用の承認を取り消すことができる。

- (1) 利用者がこの細則の規定に違反した場合
- (2) 利用目的に変更があった場合
- (3) 館長が図書館運営上特に必要があると認められた場合

第10章 雑 則（略）

○滋賀県立図書館蔵書構成方針

1. 滋賀県立図書館の運営方針

滋賀県立図書館の役割は、滋賀県民のあらゆる資料要求に応えることである。

これは、県立図書館を利用することによって実現されるとともに、県内の市町立図書館を利用する県民に対しても、市町立図書館を通じて実現されなければならない。県内のどこに住んでいても、誰もが必要とする資料・情報を図書館から確実に入手できるようにすることが、県立図書館の最も大切な役割である。

このためには、県内の市町立図書館の資料提供を支えることができる幅広い蔵書構成が不可欠である。

蔵書の構成にあたっては、「図書館法」に示された公立図書館の役割および「図書館の自由に関する宣言」を踏まえたうえで、多様な対立する意見のある問題についてはそれぞれの観点にたつ資料を幅広く収集すること、著者の思想的・宗教的・党派的立場等によってその著作を排除しないことに特に留意するものとする。

蔵書は、購入資料を中心に寄贈資料の受け入れとあわせて、市町立図書館の除籍資料についても必要なものを県立図書館の蔵書として受け入れることで、その構成の充実を目指すものとする。

2. 資料別蔵書構成基本方針

2. 1. 図書

各分野にわたって、基本的・入門的な図書から、専門的・学術的な図書まで、密度の高い蔵書構成を目指すものとする。ただし、学習参考書・各種試験問題集・語学テキストおよび漫画については、原則として蔵書対象としない。

2. 2. 逐次刊行物

雑誌については、各分野の基本的な雑誌、代表的な学会誌を利用度に応じて収集する。各分野における雑誌の選択にあたっては、県内の市町村立図書館の雑誌所蔵状況にも留意するものとする。復刻版の雑誌については、主要なものは出来る限り収集する。

外国雑誌については、各言語・各分野の代表的な雑誌を利用度に応じて収集する。中国語雑誌については、湖南省図書館との交換雑誌を主とする。

新聞については、地元地方紙・主要全国紙の他に専門紙を利用度に応じて収集する。外国新聞については、各言語の代表的な一般紙を収集する。

2. 3. 視聴覚資料

カセットテープ・CDについては、語学用および視覚障害者用の録音図書を中心に収集する。音楽CDについては、原則として蔵書構成の対象としない。ビデオテープ・LD等の映像資料については、原則として蔵書構成の対象としない。

2. 4. マイクロ・フィルム資料

新聞の保存については、マイクロ・フィルムでの保存を原則とする。このため、地元地方紙・主要全国紙のマイクロ・フィルムでの収集とあわせて、滋賀版のマイクロ・フィルムも収集するものとする。

新聞以外の資料的価値の高いマイクロ・フィルム資料については、利用度に応じて収集するものとする。

2. 5. 古文書

古文書・古地図・古典籍等の史料については、滋賀県全体の歴史解明や研究上での史料価値の高いものを中心に収集するものとする。

地域的な史料については、現地での保存を優先するものとし、これらの史料に関してはマイクロフィルム・写真などによる複製の作成を行うものとする。

2. 6. デジタル資料

CD-ROMについては、参考図書として活用可能なものを中心に収集する。あわせて、オンライン形式による各種データベースの活用についても検討を進めることとする。

2. 7. その他の資料

活字資料以外の資料については、資料的価値や利用度を考慮して必要な資料を収集するものとする。

XI 統計資料

1 利用状況

(1) 2012年度(平成24年度)月別貸出冊数

月	4	5	6	7	8	9
一般	54,646	52,617	54,128	56,260	58,744	57,685
児童	21,996	21,643	23,809	31,653	35,889	25,124
計	76,642	74,260	77,937	87,913	94,633	82,809

月	10	11	12	1	2	3	計
一般	43,788	50,883	53,010	48,712	49,816	53,983	634,272
児童	17,756	22,173	22,267	20,453	21,650	24,765	289,178
計	61,544	73,056	75,277	69,165	71,466	78,748	923,450

(2) 2012年度(平成24年度)曜日別平均貸出冊数

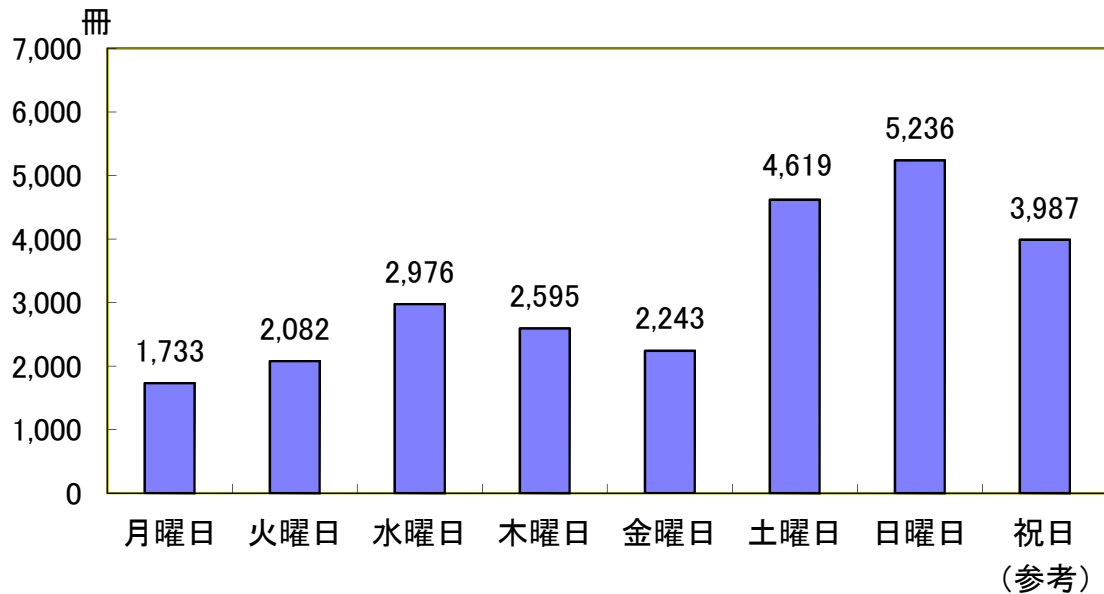
	月曜日	火曜日	水曜日	木曜日	金曜日	土曜日	日曜日	計
冊数	1,733	2,082	2,976	2,595	2,243	4,619	5,236	21,484
構成比(年間)	1.1	1.4	13.9	13.5	11.4	25.0	28.9	95.2

(参考)

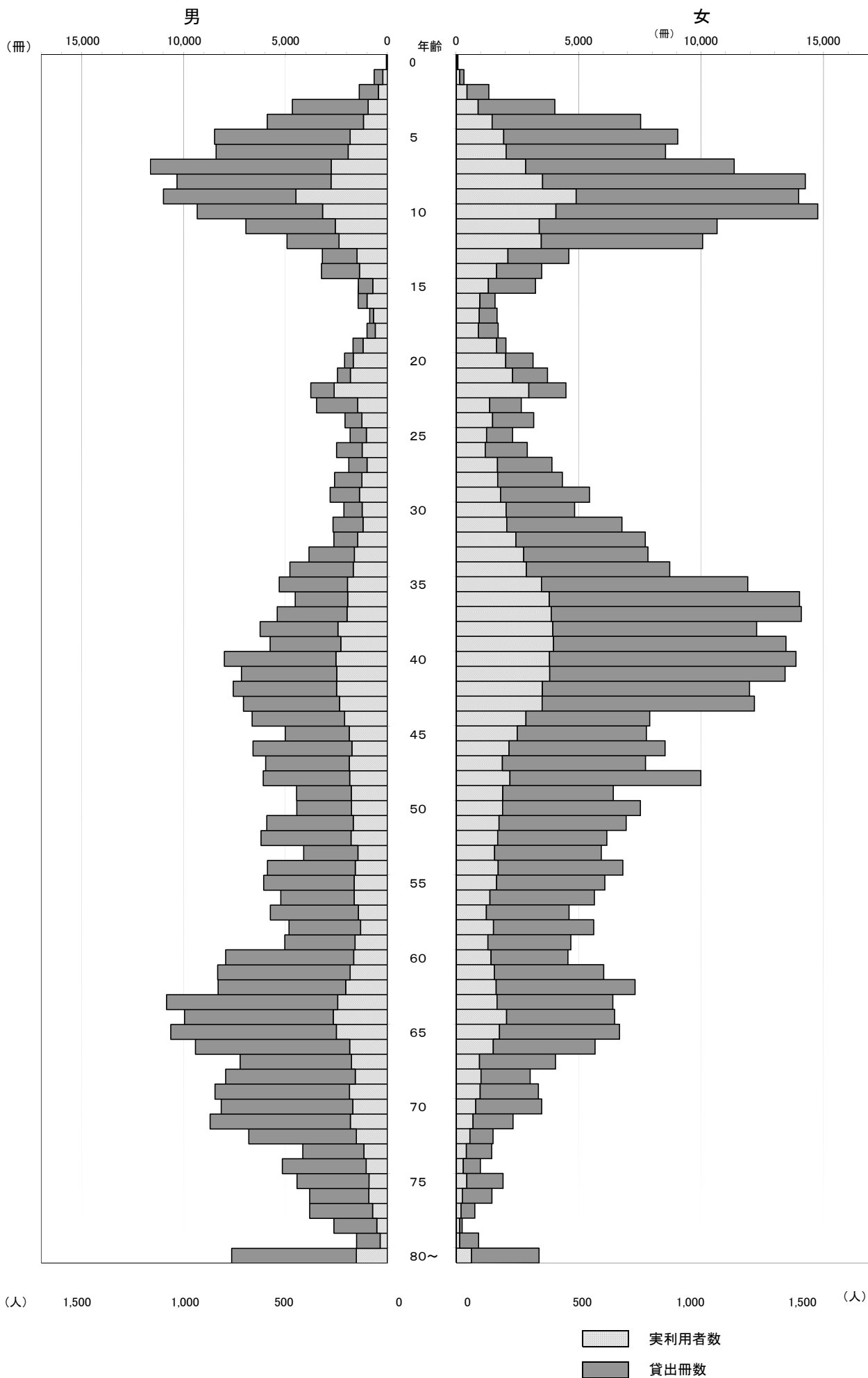
祝日
3,987
4.8

※月曜日・火曜日は夏期の全日開館のみを抽出した。
各曜日の祝日は「祝日」カテゴリに算出した。

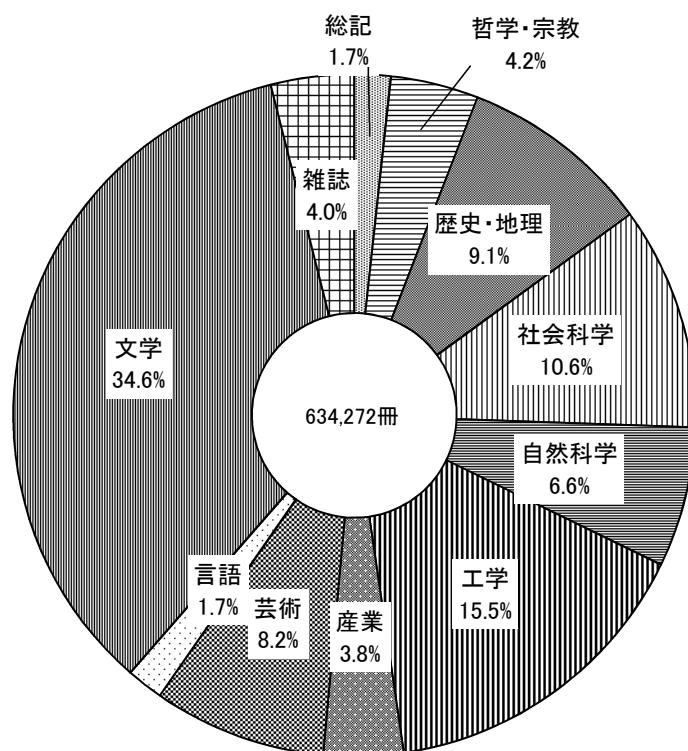
各曜日平均



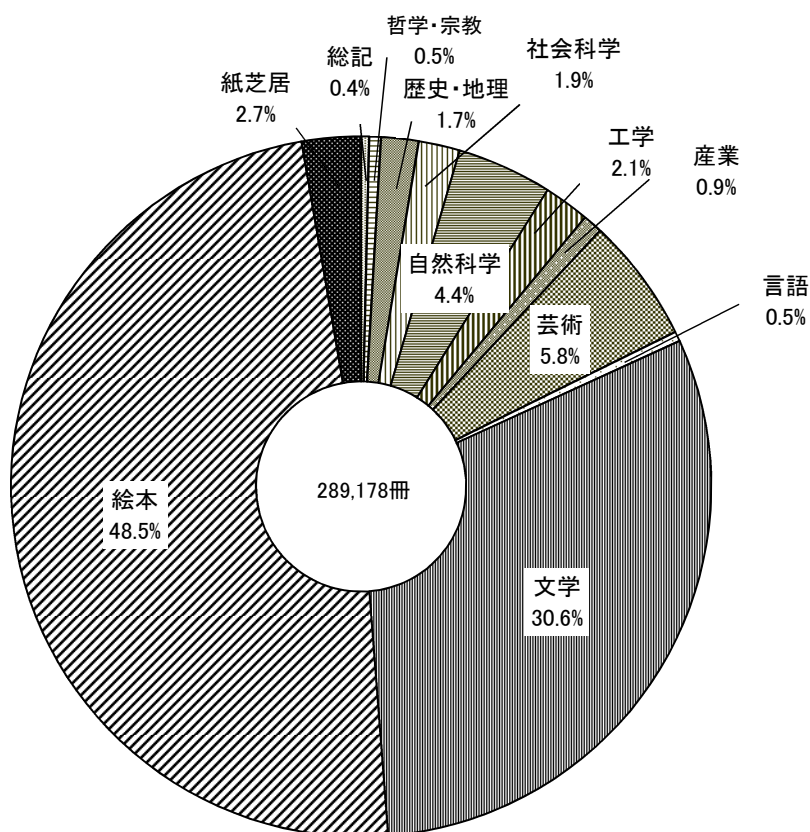
(3)2012年度(平成24年度)男女別・年齢別貸出冊数と実利用者数



(4)2012年度(平成24年度)分類別貸出構成比(一般)



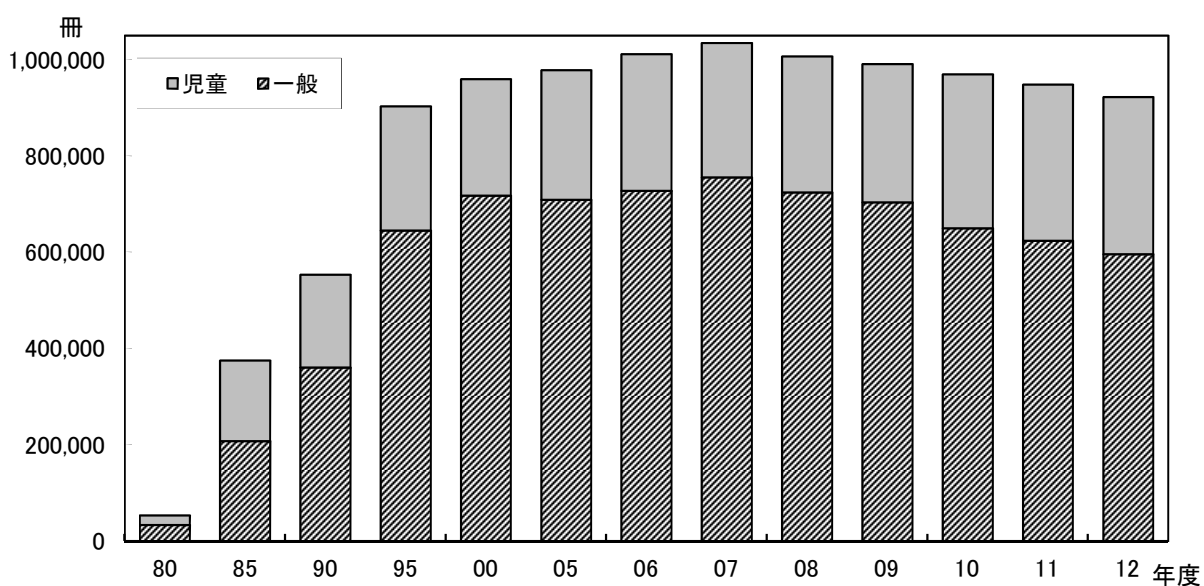
2012年度(平成24年度)分類別貸出構成比(児童)



(5) 年度別貸出冊数

年 度	1980 (昭和55)	1985 (昭和60)	1990 (平成2)	1995 (平成7)	2000 (平成12)	2005 (平成17)	2006 (平成18)	2007 (平成19)	2008 (平成20)	2009 (平成21)
一 般	33,766	208,062	361,266	645,485	718,534	709,833	728,500	755,847	724,760	704,302
児 童	19,921	167,752	192,490	258,151	241,537	269,403	284,026	279,535	282,783	287,362
計	53,687	375,814	553,756	903,636	960,071	979,236	1,012,526	1,035,382	1,007,543	991,664
1日平均	273	1,352	2,098	3,262	3,405	3,424	3,504	3,570	4,030	4,031
対前年度	-	1.13	1.04	0.97	0.96	1.00	1.03	1.02	0.97	0.98

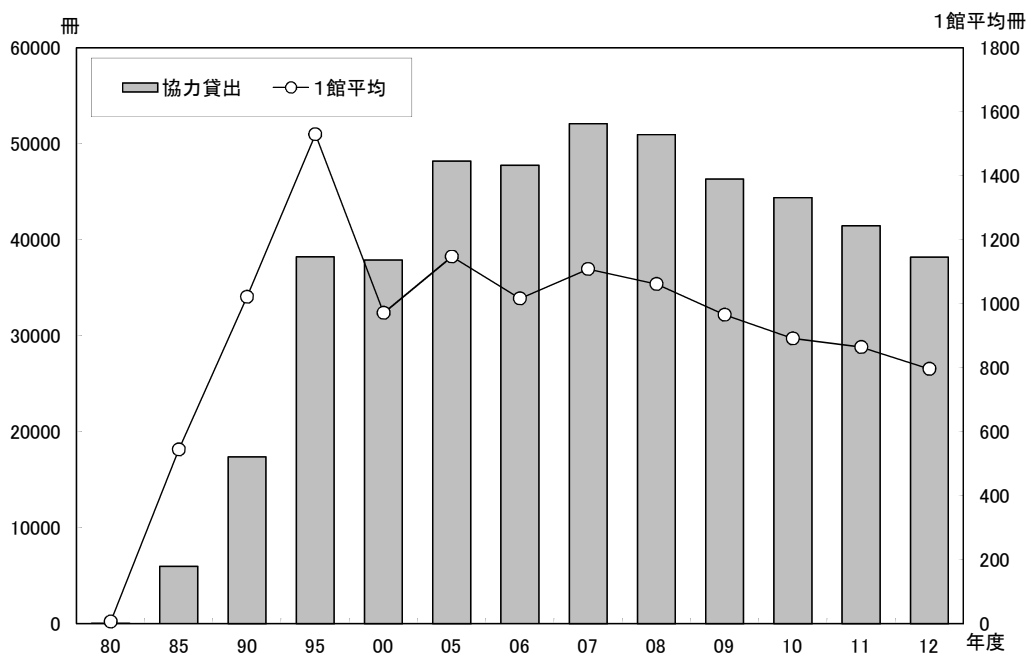
年 度	2010 (平成22)	2011 (平成23)	2012 (平成24)
一 般	650,154	624,715	596,249
児 童	320,412	324,022	327,201
計	970,566	948,737	923,450
1日平均	3,882	3,780	3,525
対前年度	0.98	0.98	0.97



(6) 年度別協力貸出冊数

年 度	1980 (昭和55)	1985 (昭和60)	1990 (平成2)	1995 (平成7)	2000 (平成12)	2005 (平成17)	2006 (平成18)	2007 (平成19)	2008 (平成20)	2009 (平成21)
県内図書館	37	5,982	17,365	38,226	37,865	48,183	47,738	52,093	50,941	46,309
館 数	6	11	17	25	39	42	47	47	48	48
1 館 平 均	6	544	1021	1,529	971	1,147	1,016	1,108	1,061	965
県外図書館	-	9	215	1,051	655	1,452	1,443	1,413	1,316	1,604

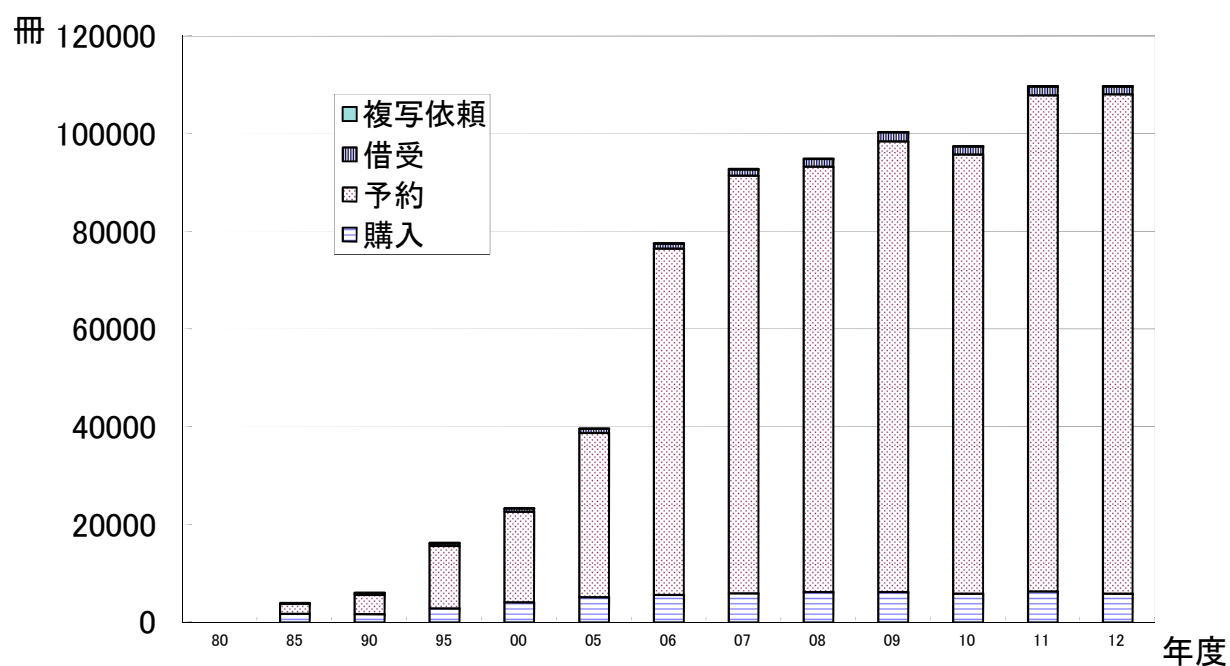
年 度	2010 (平成22)	2011 (平成23)	2012 (平成24)
県内図書館	42,771	39,718	38,192
館 数	48	48	48
1 館 平 均	891	864	796
県外図書館	1,602	1,745	1,634



(7) 年度別リクエスト件数

年 度	1980 (昭和55)	1985 (昭和60)	1990 (平成2)	1995 (平成7)	2000 (平成12)	2005 (平成17)	2006 (平成18)	2007 (平成19)	2008 (平成20)	2009 (平成21)
購 入	-	1,719	1,639	2,843	4,122	5,116	5,626	5,958	6,210	6,183
予 約	-	2,043	3,986	12,752	18,523	33,662	70,910	85,513	87,118	92,297
借 受	-	207	347	564	629	816	992	1,238	1,535	1,802
複 写 依 頼	-	-	78	142	67	48	124	112	46	102
計	-	3,969	6,050	16,301	23,341	39,642	77,652	92,821	94,909	100,384

年 度	2010 (平成22)	2011 (平成23)	2012 (平成24)
購 入	5,836	6,329	5,849
予 約	89,950	101,592	102,289
借 受	1,611	1,777	1,565
複 写 依 頼	38	103	114
計	97,435	109,801	109,817

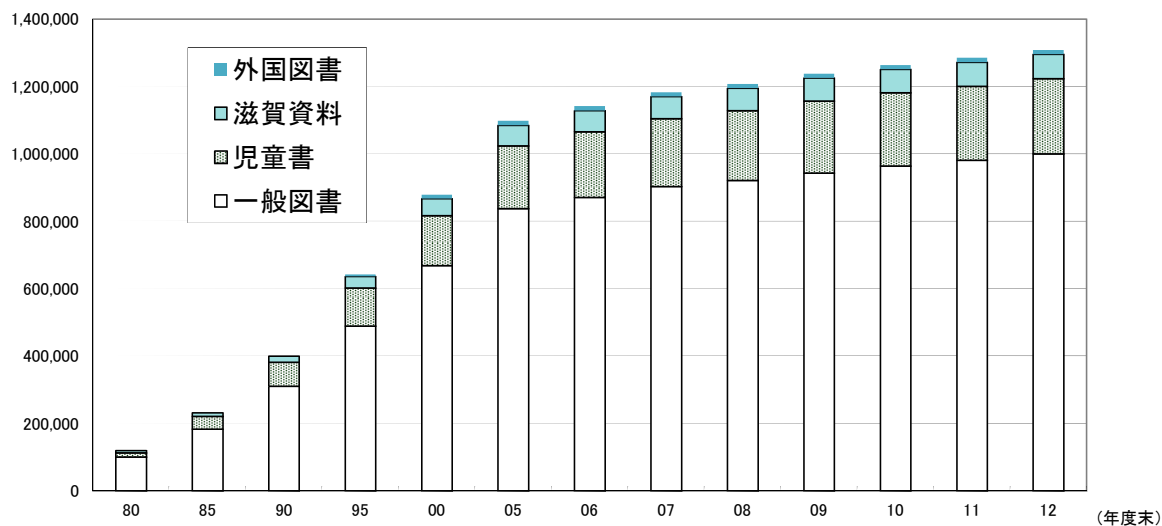


2 図書資料数

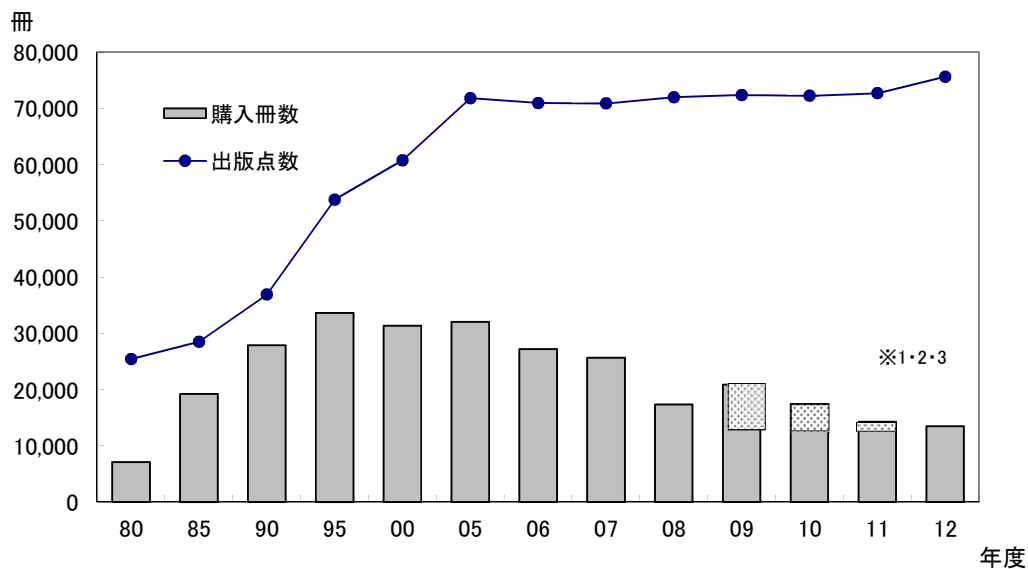
(1) 年度別図書資料数


年 度	1980 (昭和55)	1985 (昭和60)	1990 (平成2)	1995 (平成7)	2000 (平成12)	2005 (平成17)	2006 (平成18)	2007 (平成19)	2008 (平成20)	2009 (平成21)
一般図書	100,873	183,660	310,640	489,764	668,649	837,704	871,032	903,107	921,510	943,186
児童書	12,170	37,728	71,253	112,269	148,367	186,186	194,506	201,693	206,554	213,554
滋賀資料	6,750	10,799	18,582	34,095	49,876	61,375	63,059	65,272	66,641	68,162
外国図書	—	—	—	6,523	11,449	12,507	12,726	12,867	12,910	12,943
館外用図書	111,497	114,046	42,559	21,681	22,699	22,707	23,044	23,251	23,251	23,314
計	231,290	346,233	443,034	664,332	901,040	1,120,479	1,164,367	1,206,190	1,230,866	1,261,159

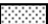
年 度	2010 (平成22)	2011 (平成23)	2012 (平成24)
一般図書	964,238	981,242	1,000,002
児童書	216,983	219,811	223,274
滋賀資料	69,599	70,968	72,371
外国図書	12,942	12,954	12,974
館外用図書	23,434	23,458	23,519
計	1,287,196	1,308,433	1,332,140




(2) 年度別出版点数と図書購入冊数(一般図書)



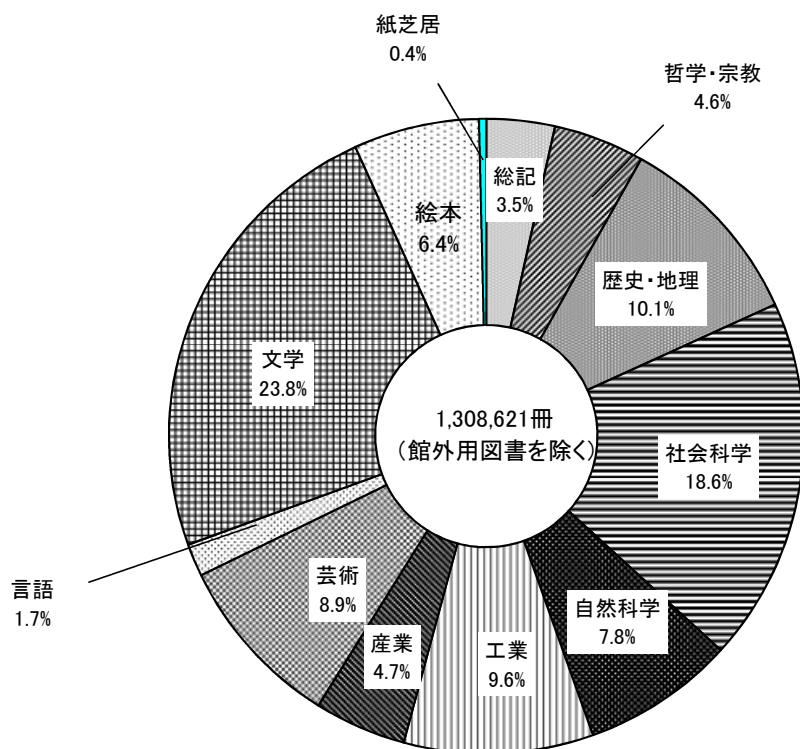
※1 2009年度の  は、地域活性化・経済危機対策臨時交付金による購入(4,364冊・購入冊数中21%)。

※2 2010年度の  は、住民生活に光をそそぐ交付金による購入(3,500冊・購入冊数中20%)。

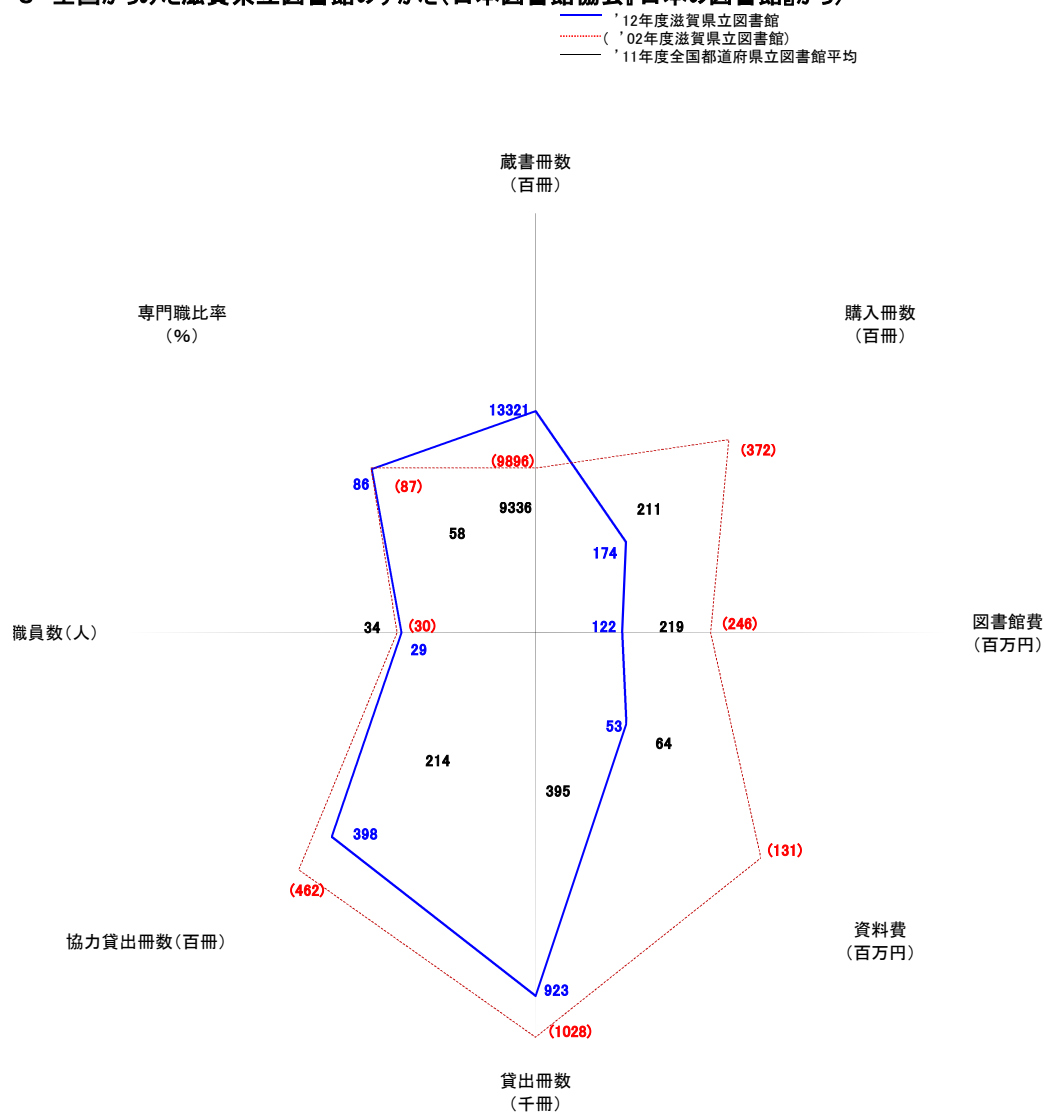
※3 2011年度の  は、住民生活に光をそそぐ交付金の、繰越分による購入(432冊・購入冊数中3%)。

※ 一般図書の出版点数は、全刊書籍から児童書、学参書を除いた点数(『出版年鑑』 出版ニュース社 による)。

(3) 2012年度末(平成24年度末)分類別蔵書構成比



3 全国からみた滋賀県立図書館のすがた(日本図書館協会『日本の図書館』から)



4 県内の公共図書館のすがた2012(平成24年度)

	人口 (千人)	BM (台)	職員		兼任臨 職嘱託	蔵書 (千冊)	人口比 (:100)	受入 (冊)	人口比 (:1000)	雑誌 (種)	新聞 (種)
			内司書								
大津	-	1	12	5	18.9	463	-	17,326	-	225	18
大津北	-	-	2	2	11.5	152	-	6,708	-	99	12
大津和	-	1	3	1	6.8	169	-	8,749	-	160	9
大津計	336	2	17	8	37.2	784	233	32,783	98	484	39
彦根	110	1	9	7	13.7	744	676	20,699	188	241	22
長浜	-	-	5	5	9.8	246	-	11,954	-	157	10
長浜浅	-	-	3	3	6.2	137	-	3,034	-	113	8
長浜井	-	-	3	3	9.4	155	-	6,178	-	180	9
長浜虎	-	-	-	-	-	86	-	1,617	-	59	8
長浜湖	-	-	-	-	-	85	-	2,361	-	58	6
長浜北	-	-	2	2	5.5	254	-	37,261	-	122	8
長浜計	121	-	13	13	30.9	963	796	62,405	515	689	49
近江八幡	-	-	6	6	10.7	309	-	23,237	-	81	11
近江安	-	-	2	2	3.3	125	-	5,195	-	53	8
近江八幡計	81	-	8	8	14.0	434	536	28,432	352	134	19
草津	-	1	5	2	17.6	322	-	10,558	-	196	9
草津南	-	-	3	3	9.5	166	-	7,694	-	183	10
草津計	123	1	8	5	27.1	488	397	18,252	149	379	19
守山	78	-	7	7	11.0	298	382	14,293	183	164	17
栗東	-	-	8	8	8.4	229	-	11,006	-	112	8
栗東西	-	-	-	-	3.5	89	-	2,097	-	64	4
栗東計	65	-	8	8	11.9	318	489	13,103	202	176	12
水口	-	1	3	2	4.4	135	-	2,268	-	63	9
水口山	-	甲賀と兼用	2	2	1.8	109	-	1,552	-	70	7
甲賀	-	-	3	1	4.6	119	-	1,482	-	121	9
甲賀南	-	甲賀と兼用	5	3	3.4	107	-	5,816	-	105	9
甲賀信	-	水口と兼用	3	2	2.3	139	-	1,366	-	104	7
甲賀計	92	2	16	10	16.5	609	662	12,484	136	463	41
野洲	50	-	6	6	17.4	369	738	13,808	274	342	14
石部	-	-	2	2	2.0	98	-	3,676	-	103	11
石部西	-	1	8	6	2.8	253	-	8,894	-	282	14
湖南計	53	1	10	8	4.8	351	662	12,570	238	385	25
マキノ	-	-	1	1	1.2	68	-	1,570	-	47	4
マキノ津	-	-	3	2	5.7	149	-	5,119	-	135	7
新旭	-	-	-	-	2.8	41	-	1,657	-	30	0
朽木	-	-	1	1	1.2	50	-	1,792	-	50	4
安曇川	-	-	3	3	5.8	165	-	5,780	-	112	6
高島	-	-	-	-	2.5	45	-	1,773	-	31	0
高島計	53	-	8	7	19.2	518	977	17,691	336	405	21
八日市	-	1	9	9	10.4	292	-	8,866	-	298	21
永源寺	-	1	3	3	3.1	120	-	3,551	-	138	11
五個	-	-	2	2	0.0	60	-	2,180	-	83	10
愛湖	-	-	-	-	1.3	16	-	642	-	8	2
能登	-	-	2	2	2.8	159	-	4,155	-	104	9
蒲生	-	-	5	5	5.0	208	-	7,892	-	170	14
東近江計	114	2	23	23	25.1	928	814	32,242	282	911	76
山近	-	-	3	2.5	8.7	129	-	5,818	-	110	11
山近江	-	1	2	1.5	5.9	131	-	5,347	-	92	12
米原計	40	1	5	4	14.6	260	650	11,165	277	202	23
日野	22	-	5	5	2.5	170	773	6,884	307	298	15
竜王	13	-	3	3	1.9	111	854	5,040	393	100	8
秦荘	-	-	2	2	3.9	137	-	5,632	-	146	8
愛知	-	-	4	4	7.8	224	-	10,043	-	273	18
愛知計	20	-	6	6	11.7	361	1,805	15,675	775	419	26
豊郷	7	-	0	0	4.6	68	971	2,695	369	60	7
甲良	8	-	2	1	4.1	108	1,350	5,134	668	103	11
多賀	8	1	3	1	5.1	136	1,700	4,331	549	109	8
計	1,394	11	157	130	273.3	8,018	575	329,686	236	6,064	452
江北	-	-	1	1	1.0	49	-	193	-	11	1
県立	1,394	-	29	25	0.8	1,332	-	24,627	-	2,844	55

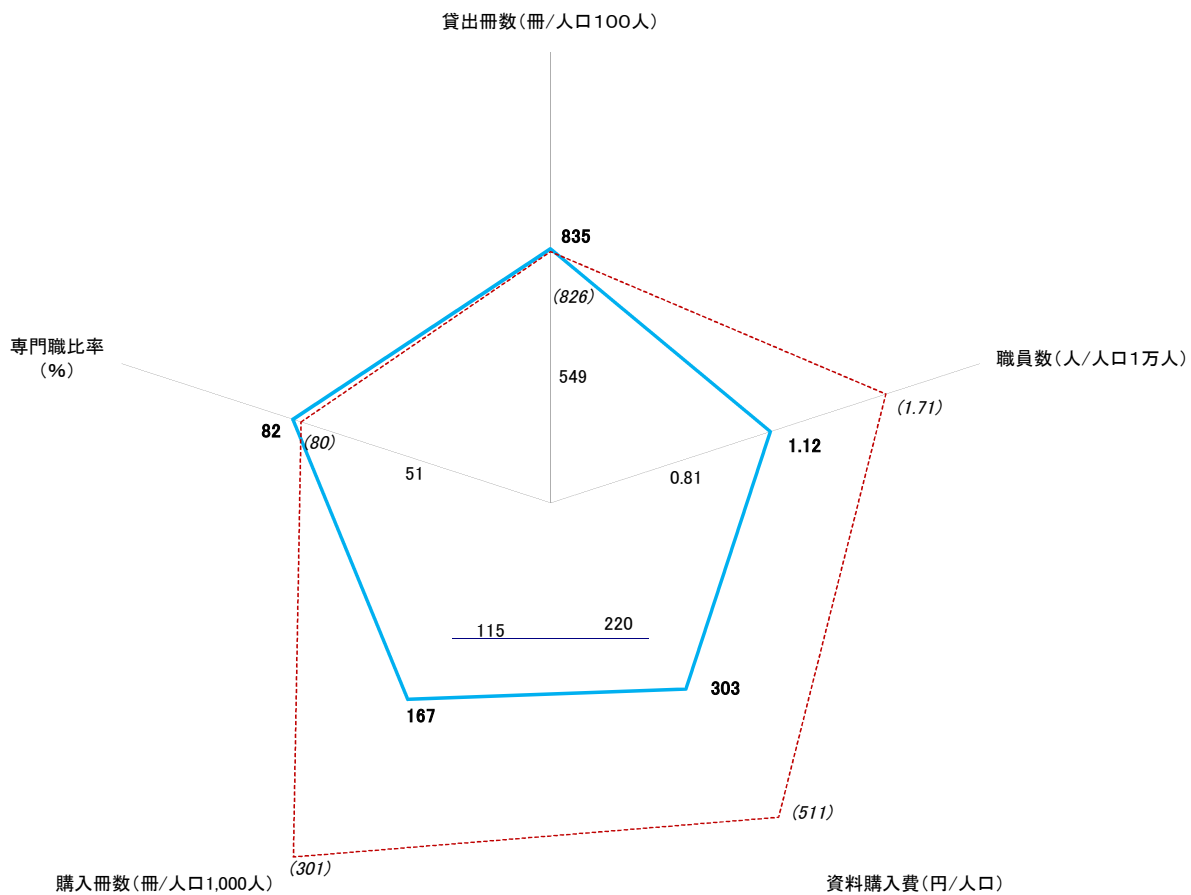
- [注] 1. この資料は、日本図書館協会公共図書館調査票への各館の記入に基づき、滋賀県関係分を集計したものです。
 個々の項目の算出方法については、日本図書館協会発行の「公共図書館調査票記入要領」を参照してください。
 2. 人口は平成24年3月31日現在の住民基本台帳人口に基づいた『全国市町村要覧』平成24年版による。
 3. 登録者数:「昨年度有効登録者数」(2012年度実利用者数)。

	登録者数 (人)	登録率(%) (対人口)	貸出冊数 (冊数)	人口比 (:100)	登録1人当 貸出数(冊)	予約件数 (件)
大津	25,828	-	935,546	-	36.2	149,345
大津北	11,000	-	365,120	-	33.2	54,518
大津和	9,074	-	331,734	-	36.6	34,062
大津計	45,902	14	1,632,400	486	35.6	237,925
彦根	35,480	32	593,881	538	16.7	22,957
長浜	-	-	314,701	-	-	54,866
浅井	-	-	145,513	-	-	13,492
びわこ	-	-	268,860	-	-	21,325
虎姫	-	-	49,670	-	-	9,182
湖北	-	-	83,242	-	-	10,019
高月	-	-	228,035	-	-	19,276
長浜計	19,872	16	1,090,021	899	54.9	128,160
近江八幡	-	-	446,656	-	-	24,755
安土	-	-	91,768	-	-	5,187
近江八幡計	28,157	35	538,424	666	19.1	29,942
草津	-	-	742,965	-	-	79,575
南草津	-	-	520,425	-	-	58,104
草津計	29,004	24	1,263,390	1,030	43.6	137,679
守山	16,342	21	632,379	810	38.7	36,761
栗東	11,945	-	348,281	-	-	18,726
栗東西	10,189	-	285,133	-	-	26,123
栗東計	22,134	34	633,414	975	28.6	44,849
水口	10,888	-	212,300	-	19.5	12,673
土山	2,581	-	61,815	-	24.0	3,153
甲賀	4,892	-	104,684	-	21.4	3,645
甲賀南	6,989	-	210,964	-	30.2	11,772
信楽	4,506	-	103,413	-	23.0	4,254
甲賀計	29,856	33	693,176	757	23.2	35,497
野洲	15,018	30	741,527	1,471	49.4	58,721
石部	-	-	125,528	-	-	4,870
甲西	-	-	356,103	-	-	14,946
湖南計	11,889	23	481,631	913	40.5	19,816
マキノ	777	-	51,783	-	-	2,744
今津	6,065	-	365,702	-	-	35,639
新旭	795	-	39,521	-	-	1,900
朽木	487	-	36,913	-	-	4,078
安曇川	4,732	-	307,009	-	-	11,607
高島	505	-	38,640	-	-	2,252
高島計	13,361	25	839,568	1,597	62.8	58,220
八日市	-	-	359,980	-	-	45,415
永源寺	-	-	90,348	-	-	2,717
五個荘	-	-	81,489	-	-	7,707
愛湖東	-	-	14,120	-	-	2,695
能登川	-	-	127,999	-	-	3,164
蒲生	-	-	254,585	-	-	10,726
蒲生	-	-	144,245	-	-	5,102
東近江計	27,884	24	1,072,766	940	38.5	77,526
山東	5,784	-	329,170	-	56.9	11,451
近江	3,654	-	179,938	-	49.2	7,636
米原計	9,438	23	509,108	1,261	53.9	19,087
日野	4,773	21	198,942	888	41.7	3,571
竜王	3,238	25	136,910	1,068	42.3	4,965
秦荘	-	-	78,108	-	-	3,599
愛知川	-	-	244,755	-	-	8,220
愛荘計	6,705	33	322,863	1,597	48.2	11,819
豊郷	1,211	17	36,738	503	30.3	882
甲良	2,318	30	72,806	947	31.4	1,263
多賀	2,835	36	153,361	1,943	54.1	2,610
計	325,417	23	11,643,305	835	35.8	932,250
江北	-	-	4,071	-	-	750
県立	28,590	2	923,450	66	32.3	109,817

	平成23年度決算 経常経費 (千円)	同 資 料 費 (千円)	平成25年度予算 経常経費 (千円)	同 資 料 費 (千円)	人 口 1 人 当 資 料 費 (円)
大津北	-	-	-	-	-
大津南	-	-	-	-	-
大津	175,317	39,259	177,791	39,713	118
大彦根	99,642	28,741	86,201	32,177	292
長浜	-	-	-	-	-
長浜	-	-	-	-	-
長浜	-	-	-	-	-
長浜	-	-	-	-	-
長浜	-	-	-	-	-
長浜	92,200	33,976	72,038	37,946	313
近江八幡	-	-	-	-	-
近江八幡	10,012	12,000	63,183	13,000	161
草津	77,819	15,761	92,691	16,096	-
草津	45,260	12,954	49,783	13,217	-
草津	123,079	28,715	142,474	29,313	239
守山	58,325	18,704	63,655	20,701	265
栗東	-	-	-	-	-
栗東	-	-	-	-	-
栗東	82,889	16,619	81,390	17,579	271
水口	-	8,160	-	4,642	-
土山	-	3,051	-	2,294	-
甲賀	-	5,138	-	2,996	-
甲賀	-	7,987	-	4,633	-
甲賀	-	5,161	-	2,911	-
甲賀	81,630	29,497	83,640	17,476	191
野洲	54,136	17,175	53,891	17,826	354
石部	-	5,154	-	5,050	-
石部	-	16,441	-	16,529	-
湖南	41,304	21,595	48,836	21,579	409
マキノ	6,030	2,640	5,083	2,454	-
今津	27,395	8,593	28,226	8,219	-
新旭	4,392	2,396	4,313	2,200	-
朽木	4,391	2,724	4,635	2,523	-
安曇川	23,299	8,459	22,368	8,165	-
高島	3,430	1,762	5,965	2,273	-
高島	68,937	26,574	70,590	25,834	491
八日市	151,754	19,832	125,050	16,250	-
永源寺	-	6,882	-	7,185	-
五個荘	-	3,918	-	3,939	-
愛湖	-	-	-	1,170	-
能登	-	7,669	-	7,830	-
蒲生	-	13,290	-	13,335	-
蒲生	-	9,039	-	8,733	-
東近江	117,934	60,630	112,013	58,442	512
山東	25,268	8,829	24,627	7,272	-
近江	25,640	7,842	24,858	6,220	-
米原	50,908	16,671	49,485	13,492	334
日野	31,158	12,868	29,938	12,870	574
竜王	20,493	7,763	20,055	8,184	638
秦荘	16,680	9,560	19,706	10,486	-
愛知川	46,532	22,822	52,028	22,909	-
愛知川	63,212	32,382	71,734	33,395	1,652
豊郷	16,766	4,712	15,891	5,038	690
甲良	25,623	8,929	24,767	10,000	1,301
多賀	11,159	4,054	20,568	7,557	957
計	1,122,512	374,888	1,288,140	422,122	303
江北	2,788	200	9,392	200	-
県立	129,965	55,386	121,876	55,390	40

県内市町立図書館の全国比較（日本図書館協会 『日本の図書館』 から）

- '12年度県内市町立図書館平均
- - - ('02年度県内市町村立図書館平均)
- '11年度全国区市町村立図書館平均



県内市町村立図書館の経年変化

年 度	1980 (昭和55)	1985 (昭和60)	1990 (平成2)	1995 (平成7)	2000 (平成12)	2001 (平成13)
図 書 館 数	5	10	16	26	39	40
県 人 口	1,071,698	1,144,579	1,216,725	1,280,838	1,337,770	1,346,839
B M (台)	4	4	8	10	14	14
職 員 (内 司 書)	44(25)	72(43)	118(77)	160(126)	182(145)	181(146)
蔵 書 (千 冊)	378	964	1,961	3,322	5,099	5,485
内 児 童 (千 冊)	94	301	612	961	1,462	1,541
受 入 (冊)	51,615	152,488	228,179	310,133	445,276	427,579
登 録 者 数 (人)	58,262	201,659	281,734	401,026	460,873	488,427
貸 出 冊 数 (冊)	690千冊	2,275,496	3,557,613	6,115,691	8,202,005	9,021,181
内 児 童 (千 冊)	300	964	1,535	2,064	2,363	2,698
県 民 1 人 当 貸 出 冊 数	0.60	1.99	2.96	4.81	6.19	6.76
予 約 件 数 (件)	527	26,463	49,722	153,800	237,651	269,400
決 算 資 料 費 (千 円)	92,457	216,670	328,651	520,091	723,212	691,948
設 置 人 口 当 資 料 費 (円)	125	314	386	502	592	557

年 度	2002 (平成14)	2003 (平成15)	2004 (平成16)	2005 (平成17)	2006 (平成18)	2007 (平成19)
図 書 館 数	41	42	43	44	46	46
県 人 口	1,353,703	1,361,517	1,368,616	1,375,938	1,365,393	1,371,577
B M (台)	14	14	13	13	13	13
職 員 (内 司 書)	181(145)	180(143)	181(140)	179(140)	179(143)	175(136)
蔵 書 (千 冊)	5,879	6,229	6,450	6,717	7,007	7,189
内 児 童 (千 冊)	1,667	1,736	1,938	1,870	1,937	2,019
受 入 (冊)	495,556	411,460	363,719	409,268	337,259	318,170
登 録 者 数 (人)	427,023	381,924	408,391	401,409	451,241	370,896
貸 出 冊 数 (冊)	10,235,342	11,031,064	11,260,388	11,216,512	11,385,100	11,543,596
内 児 童 (千 冊)	3,106	3,363	3,553	3,141	3,693	3,646
県 民 1 人 当 貸 出 冊 数	7.62	8.18	8.23	8.15	8.34	8.42
予 約 件 数 (件)	325,124	400,308	450,243	459,330	523,736	559,977
決 算 資 料 費 (千 円)	700,995	741,033	631,476	616,562	545,869	496,788
設 置 人 口 当 資 料 費 (円)	556	578	459	457	400	339

年 度	2008 (平成20)	2009 (平成21)	2010 (平成22)	2011 (平成23)	2012 (平成24)
図 書 館 数	47	47	47	47	47
県 人 口	1,377,886	1,382,231	1,386,570	1,390,927	1,394,472
B M (台)	12	10	11	11	11
職 員 (内 司 書)	169(137)	163(133)	162(125)	158(127)	156(129)
蔵 書 (千 冊)	7,410	7,599	7,779	7,916	8,018
内 児 童 (千 冊)	2,094	2,146	2,190	2,224	2,261
受 入 (冊)	325,039	289,868	305,129	293,176	329,686
登 録 者 数 (人)	297,726	323,308	294,780	269,406	325,417
貸 出 冊 数 (冊)	11,969,887	12,229,110	11,939,070	11,859,450	11,648,205
内 児 童 (千 冊)	3,866	3,599	3,898	3,903	3,885
県 民 1 人 当 貸 出 冊 数	8.69	8.85	8.61	8.53	8.35
予 約 件 数 (件)	692,108	779,053	816,498	877,922	932,250
決 算 資 料 費 (千 円)	471,008	448,882	397,121	374,888	—
設 置 人 口 当 資 料 費 (円)	298	307	286	269	—

* 図書館数には、大津・高島・草津・栗東・湖南・甲賀・東近江・米原・愛荘・長浜・近江八幡の地域館が含まれる。

5 滋 賀 の 図 書 館 年 表

年 度	開館状況	公立図書館数 (設置市町村数)	設置率% 県(全国平均)	県民100人当たりの		県立図書館沿革	図書館振興策経過	県公共図書館協議会ほか (全国図書館関係)	大学短大 設置状況等
				貸出冊数(順位)	1位(県)				
大正5年 (1916)	彦根	1(1)							
昭和3年 (1928)	水口	2(2)							
昭和18年 (1943)	県立	3(2)				開館			
昭和22年 (1947)						大津公民館へ移転			
昭和24年 (1949)									滋賀大学
昭和25年 (1950)								図書館法公布	滋賀県立短期大学
昭和29年 (1954)						滋賀会館へ移転		日図協「図書館の自由に関する宣言」採択	
昭和31年 (1956)						移動図書館(BM)運行開始			
昭和38年 (1963)								日図協『中小都市における公共図書館の運営』 (「中小レポート」)刊行	
昭和45年 (1970)					48(東京)			日図協『市民の図書館』刊行 東京都図書館振興プロジェクト開始	滋賀女子短期大学
昭和46年 (1971)					66(東京)	「図書館しが」創刊			
昭和48年 (1973)					119(東京)			「望ましい基準(案)」発表	
昭和49年 (1974)									滋賀医大
昭和50年 (1975)					186(東京)		日図研委嘱調査「県立図書館の 基本構想に関する調査報告書」	滋賀県公共図書館協議会発足	
昭和51年 (1976)					211(東京)			東京都図書館振興プロジェクト終了	
昭和52年 (1977)					241(東京)	ともしび文庫(自費出版助成)開始			
昭和53年 (1978)	守山	4(3)	6(27%)	35(29位)	256(東京)				
昭和54年 (1979)	野洲, 今津 彦根(新館)	6(5)	10(27)	47(27)	280(東京)		「図書館振興に関する提言」	日図協「図書館の自由に関する宣言」改訂	
昭和55年 (1980)				60(27)	312(東京)	4月新館移転 7/10開館 7/11一般利用開始	草の根図書館への補助開始	県公図再スタート(10月から)	
昭和56年 (1981)	大津	7(6)	12(29)	57(34)	330(東京)	対面朗読奉仕実施 協力車運行開始 BMしらゆき号廃止	建設・図書費補助開始	滋賀県図書館活動推進協議会発足	
昭和57年 (1982)	長浜	8(7)	14(30)	100(25)	364(東京)	貸出3冊→5冊へ 郵送貸出実施 全日曜開館 新聞記事索引作成開始		県公図「相互貸借規約」施行 県立の本の返却が 県内全館で可能に	
昭和58年 (1983)	近江八幡 草津 水口(新館)	10(9)	18(30)	149(12)	374(東京)	湖南省図書館と姉妹図書館協定・事業開 始 BMはたるび号廃止 ともしび文庫廃止		全国奉仕部門研究会開催 「滋賀の図書館'83」刊行	
昭和59年 (1984)				18(31)	393(東京)	配本車巡回活動開始	図書費補助期限延長		
昭和60年 (1985)	八日市	11(10)	20(31)	199(9)	405(東京)	雑誌コーナー増設 コンピュータ稼働(県立レベル全国初)		市立図書館設置100%達成	聖泉短大
昭和61年 (1986)				20(32)	412(東京)			「図書および図書館施設整備事業」に対して県 へ陳情 国公立・公共図書館連絡会発足	
昭和62年 (1987)	栗東, 愛東 マキノ	14(13)	26(33)	239(7)	419(東京)	協力車巡回コース増加(6コース) 蔵書目録「滋賀資料編」刊行			
昭和63年 (1988)				26(34)	425(東京)	第一次図書整備5年計画 図書館員専門講座開講 蔵書目録「児童資料編」刊行	「市町村立図書館の建設に向け て」草の根図書館を草の根文 庫に改称	「湖国の21世紀を創る図書館整備計画」 滋賀県図書館活動推進協議会解散	
平成元年 (1989)	甲西, 五個荘	16(15)	30(35)	271(4)	420(東京)	児童図書全件購入開始 地下書庫建設工事着手		日図協『公立図書館の任務と目標・解説』刊行	龍谷大学瀬田学舎 滋賀文教短大

年度	開館状況	公立図書館数 (設置市町村数)	設置率% (県(全国平均))	県民100人当たりの		県立図書館沿革	図書館振興策経過	県公共図書館協議会ほか (全国図書館関係)	大学短大 設置状況等
				貸出冊数(順位)	1位(県)				
平成2年 (1990)	石部	17(16)	32(36)	296(3)	433(東京)	本館改修工事終了			滋賀文化短大
平成3年 (1991)			32(37)	318(2)	445(東京)	洋書コーナー設置・購入開始 地下書庫竣工 貸出冊数制限撤廃	補助制度改定(開館時図書購入 費増補助等)		
平成4年 (1992)	志賀、湖東	19(18)	36(39)	343(2)	526(東京)	資料保存センター業務開始		「望ましい基準」文部省局長通知	
平成5年 (1993)	土山、高月 大津北	22(20)	40(41)	418(2)	575(東京)	第二次図書整備5年計画(新刊80%購入、 復刻版・学術報告書重点収集)		『滋賀の図書館'93』	成安造形大学
平成6年 (1994)	安土、浅井 安曇川	25(23)	46(42)	451(2)	605(東京)	『滋賀県立図書館創立50周年記念誌』 刊行		「ユネスコ公共図書館宣言」採択	立命館大学びわこくさつ キャンパス
平成7年 (1995)	秦荘、豊郷	27(25)	50(44)	481(2)	623(東京)	貸出冊数制限10冊に 土日の開館時間9時→10時に 大津・草津市立への返却中止 利用者用検索端末設置		全国奉仕部門研究会開催 『滋賀の図書館-全国奉仕部門研究会資料-』	滋賀県立大学(←県立短 大)
平成8年 (1996)	信楽、日野 虎姫	30(28)	56(46)	496(2)	635(東京)			滋賀文教短大で司書講習開講	
平成9年 (1997)	能登川 近江八幡(新館)	31(29)	58(48)	512(2)	650(東京)		所管課が文化芸術課から生涯学 習課に	県読連協「野間読書推進賞」受賞	
平成10年 (1998)	多賀	32(30)	60(49)	571(2)	697(東京)	1階ロビーに貸出カウンター設置	市町村文化施設等整備事業の見 直し 「買増し図書整備事業」5年に 変更		
平成11年 (1999)	近江、びわ 甲良、竜王	36(34)	68(50)	606(2)	710(東京)	祝日開館実施 第85回全国図書館大会開催		『滋賀の図書館'99』図書館法改正(7.8成立 12.4.1施行) 近公図児童奉仕部門研究会開催	
平成12年 (2000)	永源寺、甲賀 湖北、愛知川	40(38)	76(51)	619(2)	708(東京)	インターネットによる書誌情報提供サー ビス開始	草の根文庫への補助廃止 『さざなみ21報告書』		平安女学院大学びわ湖守 山キャンパス
平成13年 (2001)	山東 今津(新館)	41(39)	78(52)	676(2)	708(東京)			「望ましい基準」文部科学大臣告示 子どもの読書活動推進法成立	
平成14年 (2002)	南草津 野洲(新館)	42(39)	78(53)	762(1)	762(滋賀)	利用者用インターネット端末設置			
平成15年 (2003)	朽木	43(40)	80(55)	818(1)	818(滋賀)		図書館施設整備事業廃止	日図協『公立図書館の任務と目標』改訂 (2004.3月)	長浜バイオ大学 びわこ成蹊スポーツ大学 聖泉大学(←聖泉短大)
平成16年 (2004)	甲南	44(41)	82(63)	838(1)	838(滋賀)			市町村合併はじまる	
平成17年 (2005)	栗東西	45(29)	88(72)	802(1)	802(滋賀)	市町村合併に伴い協力車巡回4コースに減 インターネットによる予約サービス開始		文字・活字文化振興法成立 文科省『これからの図書館像』刊行(2006.3月)	平安女学院大学びわ湖守 山キャンパス廃止
平成18年 (2006)	新旭図書室 高島図書室	47(23)	88(72)	833(1)	833(滋賀)			市町村合併により自治体数26に 近公図研究会開催	
平成19年 (2007)		47(23)	88(72)	842(1)	842(滋賀)	中国湖南省図書館職員交流研修			
平成20年 (2008)	蒲生	48(23)	88(72)	869(1)	869(滋賀)	休館日週2日(月・火曜日)に		『滋賀の図書館 2008』刊行 図書館法改正	滋賀短期大学(←滋賀女 子短大)
平成21年 (2009)		48(23)	88(73)	885(2)	892(東京)	土曜サロン定期開催開始		文部科学省図書館地区別研修(近畿地区)開催	びわこ学院大学(←滋賀 文化短大)
平成22年 (2010)		48(19)	100(73)	861(2)	907(東京)	メールによるレファレンスサービス開始 メールマガジン配信開始		国民読書年記念講演会開催	
平成23年 (2011)		48(19)	100(74)	852(2)	910(東京)				
平成24年 (2012)		48(19)	100(75)	835		「夏の節電クールアクション2012」の一 環として夏休み全日開館実施		平成24年度全国公共図書館研究会 サービス 部門 総合・経営部門開催	

X II 県内の公共図書館

平成25年4月

	館名 館長名	〒 住所	TEL FAX	休館日 開館時間・貸出冊数・貸出期間
1a	大津市立図書館 館長 太田 正治	〒520-0047 大津市浜大津二丁目1-3	077-526-4600 077-522-9877	月曜 祝日(土・日の場合開館) 月末の木曜(8月・12月除く 9月は第1木曜も休館) 10:00-19:00 10:00-17:00(日) 1人15冊(市内合計) 3週間
1b	大津市立北図書館 館長 大北 彰	〒520-0243 大津市堅田二丁目1-11	077-574-0145 077-574-0148	月曜 祝日(土・日の場合開館) 月末の木曜(8月・12月除く 9月は第1木曜も休館) 10:00-18:00 10:00-17:00(日) 1人15冊(市内合計) 3週間
1c	大津市立和邇図書館 館長 青山 與志信	〒520-0528 大津市和邇高城25	077-594-2050 077-594-4660	月曜 祝日(土・日の場合開館) 月末の木曜(8月・12月除く 9月は第1木曜も休館) 10:00-18:00 10:00-17:00(日) 1人15冊(市内合計) 3週間
2	彦根市立図書館 館長 広瀬 清隆	〒522-0001 彦根市尾末町8-1	0749-22-0649 0749-26-0300	月曜 第4木曜 祝日 10:00-18:00 1人10冊 2週間
3a	長浜市立長浜図書館 館長 山内 博司	〒526-0056 長浜市朝日町18-5	0749-63-2122 0749-65-3288	木曜 月末の水曜 10:00-19:00 9:00-18:00(土・日・祝) 1人30冊3週間/視聴覚資料3点1週間(6館合わせて)
3b	長浜市立浅井図書館 館長 川瀬 修	〒526-0251 長浜市大依町528	0749-74-3311 0749-74-1811	火曜 水曜 10:00-18:00 1人30冊3週間/視聴覚資料3点1週間(6館合わせて)
3c	長浜市立びわ図書館 館長 川瀬 修	〒526-0108 長浜市難波町505	0749-72-4305 0749-72-4428	火曜 月末の水曜 10:00-18:00 10:00-20:00(金) 1人30冊3週間/視聴覚資料3点1週間(6館合わせて)
3d	長浜市立虎姫図書館 館長 川瀬 修	〒529-0112 長浜市宮部町3445	0749-73-2335 0749-73-5070	水曜 木曜 祝日 10:00-18:00 1人30冊3週間/視聴覚資料3点1週間(6館合わせて)
3e	長浜市立湖北図書館 館長 川瀬 修	〒529-0341 長浜市湖北町速水2745	0749-78-1687 0749-78-1749	火曜 水曜 祝日 10:00-18:00 1人30冊3週間/視聴覚資料3点1週間(6館合わせて)
3f	長浜市立高月図書館 館長 川瀬 修	〒529-0233 長浜市高月町渡岸寺115	0749-85-4600 0749-85-4959	木曜 月末の水曜 10:00-18:00 1人30冊3週間/視聴覚資料3点1週間(6館合わせて)
4a	近江八幡市立近江八幡図書館 館長 山本 真理	〒523-0828 近江八幡市宮内町100	0748-32-4090 0748-32-4099	月曜 月末水曜 祝日の翌日(土・日・休日を除く) 10:00-19:00 10:00-18:00(土・日・祝) 1人30冊+CD+カセット+ビデオ3点(市内合計) 3週間
4b	近江八幡市立安土図書館 館長 山本 真理	〒521-1341 近江八幡市安土町上豊浦1番地	0748-46-6479 0748-46-6591	火曜 祝日(土・日・月の場合開館) 月末水曜日 10:00-19:00 10:00-18:00(土・日・祝) 1人30冊+CD+カセット+ビデオ3点(市内合計) 3週間
5a	草津市立図書館 館長 今井 知春	〒525-0036 草津市草津町1547	077-565-1818 077-565-0903	火曜 月末の水曜 祝日 10:00-18:00 1人15冊(市内合計) 3週間
5b	草津市立南草津図書館 館長 今井 知春	〒525-0059 草津市野路一丁目15番5号	077-567-0373 077-567-2357	月曜 月末の水曜 祝日 10:00-20:00 1人15冊(市内合計) 3週間
6	守山市立図書館 館長 三田村 悦子	〒524-0022 守山市守山五丁目3-17	077-583-1639 077-583-6949	火曜(祝日と重なる場合は翌日も) 第1金曜(1月・5月は第2金曜) 祝日 10:00-20:00 10:00-18:00(土・日) 1人15冊 3週間
7a	栗東市立図書館 館長 北野 一郎	〒520-3016 栗東市小野223	077-553-5700 077-554-0792	月・火曜・祝日(土・日の場合は開館して直後の平日を休館、月の場合は休館して直後の平日を休館) 月末の木曜 10:00-18:00 10:00-17:00(土・日) 1人7冊(市内合計) 3週間
7b	栗東市立栗東西図書館 館長 北野 一郎	〒520-3031 栗東市継2-4-5 ウイングプラザ2F	077-554-2401 077-554-2501	月・火曜・祝日(土・日の場合は開館して直後の平日を休館、月の場合は休館して直後の平日を休館) 月末の木曜 10:00-18:00 10:00-17:00(土・日) 1人7冊(市内合計) 3週間
8a	甲賀市水口図書館 館長 保井 岩治	〒528-0005 甲賀市水口町水口5638	0748-63-7400 0748-63-4737	木・金曜日 第3水曜日 10:00-18:00 1人20冊・紙芝居+CD+カセット10点 3週間/ビデオ+DVD 5点1週間(いずれも市内合計)
8b	甲賀市土山図書館 館長 香取 淳子	〒528-0211 甲賀市土山町北土山2230	0748-66-1056 0748-66-1067	月・火曜日 第4金曜日 10:00-18:00 1人20冊・紙芝居+CD+カセット10点 3週間/ビデオ+DVD 5点1週間(いずれも市内合計)
8c	甲賀市甲賀図書館 館長 西田 太加志	〒520-3431 甲賀市甲賀町大原中889	0748-88-7246 0748-88-7005	木・金曜日 第4水曜日 10:00-18:00 1人20冊・紙芝居+CD+カセット10点 3週間/ビデオ+DVD 5点1週間(いずれも市内合計)
8d	甲賀市甲南図書交流館 館長 川村 智	〒520-3322 甲賀市甲南町深川1865	0748-86-1504 0748-86-1505	月・火曜日 第4水曜日 10:00-18:00 10:00-21:00(金) 1人20冊・紙芝居+CD+カセット10点 3週間/ビデオ+DVD 5点1週間(いずれも市内合計)
8e	甲賀市信楽図書館 館長 秀熊 いさ子	〒529-1851 甲賀市信楽町長野1312-1	0748-82-0320 0748-82-3921	月・火曜日 第4木曜日 10:00-18:00 1人20冊・紙芝居+CD+カセット10点 3週間/ビデオ+DVD 5点1週間(いずれも市内合計)
9a	野洲図書館 館長 小森 幹子	〒520-2315 野洲市辻町410	077-586-0218 077-587-5976	月曜(祝日と重なる場合は翌日も) 第1木曜 祝日(土・日の場合開館) 10:00-20:00 10:00-18:00(土日) 何冊でも3週間
9b	野洲図書館中主分館 館長 小森 幹子	〒520-2423 野洲市西河原2400	077-589-3382 077-589-3382	月曜(祝日と重なる場合は翌日も) 第1木曜 祝日(土・日の場合開館) 10:00-17:15 何冊でも3週間
10a	湖南市立石部図書館 館長 平林 敏也	〒520-3195 湖南市石部中央一丁目2-3	0748-77-6252 0748-77-6232	水曜 月末の木曜 祝日 10:00-18:00 1人15冊・CD5点・ビデオ2点(いずれも市内合計) 3週間
10b	湖南市立甲西図書館 館長 平林 敏也	〒520-3234 湖南市中央五丁目50	0748-72-5550 0748-72-5554	月曜 火曜 月末の木曜 10:00-18:00 1人15冊・CD5点(いずれも市内合計) 3週間

11a	高島市立安曇川図書館 館長 横木 実 (高島市統括)	〒520-1221 高島市安曇川町青柳1173	0740-32-4711 0740-32-4747	火曜 10:00-19:00 10:00-21:00(金) 図書30冊 2週間/視聴覚資料5点 1週間 (いずれも市内合計)
11b	高島市立マキノ図書館	〒520-1833 高島市マキノ町蛭口260-1	0740-27-0350 0740-27-2477	月曜 火曜 10:00-18:00 図書30冊 2週間/視聴覚資料5点 1週間 (いずれも市内合計)
11c	高島市立今津図書館	〒520-1636 高島市今津町舟橋二丁目3-1	0740-22-3827 0740-22-2962	木曜 10:00-19:00 10:00-21:00(土) 図書30冊 2週間/視聴覚資料5点 1週間 (いずれも市内合計)
11d	高島市立新旭図書室	〒520-1592 高島市新旭町北畑567	0740-25-2811 0740-25-8104	火曜 水曜 祝日(土・日は除く) 10:00-18:00 図書30冊 2週間/視聴覚資料5点 1週間 (いずれも市内合計)
11e	高島市立朽木図書サロン	〒520-1401 高島市朽木市場792	0740-38-2324 0740-38-3112	月曜 火曜 祝日(土・日は除く) 10:00-18:00 図書30冊 2週間/視聴覚資料5点 1週間 (いずれも市内合計)
11f	高島市立高島図書室	〒520-1121 高島市勝野670	0740-36-2160 0740-36-1909	月曜 火曜 10:00-18:00 図書30冊 2週間/視聴覚資料5点 1週間 (いずれも市内合計)
12a	東近江市立八日市図書館 館長 武藤 精蔵	〒527-0028 東近江市八日市金屋二丁目6-25	0748-24-1515 0748-24-1323	月曜(祝日と重なる場合は翌日も) 第4金曜 祝日 10:00-18:00 本は何冊でも CD6点・ビデオ+DVD3点・カセット3点(いずれも市内合計) 3週間
12b	東近江市立永源寺図書館 館長 武藤 精蔵	〒527-0231 東近江市山上町830-1	0748-27-8050 0748-27-8090	月曜 火曜(祝日と重なる場合は翌日も) 第4金曜 祝日 ハッピーマンデーの翌々日 10:00-18:00 本は何冊でも CD6点・ビデオ+DVD3点・カセット3点(いずれも市内合計) 3週間
12c	東近江市立五個荘図書館 館長 武藤 精蔵	〒529-1421 東近江市五個荘竜田町548	0748-48-2030 0748-48-6445	月曜 火曜(祝日と重なる場合は翌日も) 第4金曜 祝日 ハッピーマンデーの翌々日 10:00-18:00 本は何冊でも CD6点・ビデオ+DVD3点・カセット3点(いずれも市内合計) 3週間
12d	東近江市立愛東図書館 館長 武藤 精蔵	〒527-0157 東近江市下中野町431	0749-46-2266	月曜 火曜(祝日と重なる場合は翌日も) 第4金曜 祝日 ハッピーマンデーの翌々日 10:00-18:00 本は何冊でも CD6点・ビデオ+DVD3点・カセット3点(いずれも市内合計) 3週間
12e	東近江市立湖東図書館 館長 前崎 徳生	〒527-0135 東近江市横溝町1967	0749-45-2300 0749-45-3343	月曜 火曜(祝日と重なる場合は翌日も) 第4金曜 祝日 ハッピーマンデーの翌々日 10:00-18:00 10:00-20:00(木曜日) 本は何冊でも CD6点・ビデオ+DVD3点・カセット3点(いずれも市内合計) 3週間
12f	東近江市立能登川図書館 館長 武藤 精蔵	〒521-1225 東近江市山路町2225	0748-42-7007 0748-42-8123	月曜 火曜(祝日と重なる場合は翌日も) 第4金曜 祝日 祝日(土・日の場合開館、翌水曜に振替休館) ハッピーマンデーの翌々日 10:00-18:00 本は何冊でも CD6点・ビデオ+DVD3点・カセット3点(いずれも市内合計) 3週間
12g	東近江市立蒲生図書館 館長 武藤 精蔵	〒529-1592 東近江市市子川原町676番地	0748-55-5701 0748-55-5703	月曜 火曜(祝日と重なる場合は翌日も) 第4金曜 祝日 ハッピーマンデーの翌々日 10:00-18:00 本は何冊でも CD6点・ビデオ+DVD3点・カセット3点(いずれも市内合計) 3週間
13a	米原市立山東図書館 館長 小北 晶男	〒521-0242 米原市長岡1050-1	0749-55-4554 0749-55-4557	月曜(祝日の場合開館・翌日休館) 第4木曜(祝日の場合開館・翌日休館) 10:00-20:00 10:00-21:00(金) 1人15冊 2週間/視聴覚資料2点 1週間
13b	米原市立近江図書館 館長 小北 晶男	〒521-0072 米原市顔戸281-1	0749-52-5246 0749-52-8177	月曜(祝日の場合開館・翌日休館) 第4木曜(祝日の場合開館・翌日休館) 10:00-18:00 10:00-20:00(金) 1人15冊 2週間
14	日野町立図書館 館長 高浪 郁子	〒529-1601 蒲生郡日野町松尾1655	0748-53-1644 0748-53-3068	月曜 火曜 第4木曜 祝日 10:00-18:00 10:00-21:00(金) 本何冊でも3週間/CD3点・ビデオ+DVD3点 1週間
15	竜王町立図書館 館長 田代 守	〒520-2524 蒲生郡竜王町綾戸1021	0748-57-8080 0748-57-8081	月曜 火曜(祝日と重なる場合は翌日も) 月末の木曜 祝日 10:00-18:00 10:00-20:00(金) 本何冊でも 3週間/CD3点・ビデオ+DVD2点 1週間
16a	愛荘町立秦荘図書館 館長 平形 ひろみ	〒529-1234 愛知県愛荘町安孫子822	0749-37-4345 0749-37-4309	木曜 金曜 第1水曜 祝日 10:00-18:00 本何冊でも・CD3点+ビデオ+DVD2点 3週間
16b	愛荘町立愛知川図書館 館長 平形 ひろみ	〒529-1313 愛知県愛荘町市1673	0749-42-4114 0749-42-8484	月曜 火曜 月末の水曜 祝日 10:00-18:00 本何冊でも・CD+カセット3点・ビデオ+DVD2点 3週間
17	豊郷町立図書館 館長 藤森 勉	〒529-1169 犬上郡豊郷町石畑518	0749-35-8040 0749-35-8046	月曜 第3日曜 月末の木曜 祝日 10:00-18:00 本5冊・カセット+CD2点2週間 ビデオ+DVD2点1週間
18	甲良町立図書館 館長 山田 幸彦	〒522-0262 犬上郡甲良町横関927	0749-38-8088 0749-38-8089	月曜 火曜 第3日曜 祝日(土日の場合開館) 10:00-18:00 10:00-17:00(土・日) 本10冊・紙芝居5点 2週間/ビデオ+DVD3点・CD3点 1週間
19	多賀町立図書館 館長 西河内 靖泰	〒522-0314 犬上郡多賀町大字四手976-2	0749-48-1142 0749-48-1164	月曜(祝日の場合開館) 月末の木曜 祝日の翌日(土日の場合開館) 10:00-18:00 10:00-17:00(土・日・祝) 本+CD15点 本 3週間, CD2週間/ビデオ・DVD1点 2週間
20	公益財団法人 江北図書館 館長 富田 光彦	〒529-0425 長浜市木之本町木之本1362	0749-82-4867 0749-82-4867	月曜 第1・第3日曜 祝日 9:30-17:00 9:30-14:00(日) 1人2冊 2週間
21	滋賀県立図書館 館長 國松 完二	〒520-2122 大津市瀬田南大萱町1740-1	077-548-9691 077-548-9790	月曜・火曜 祝日の翌日(土・日の場合開館) 10:00-18:00 10:00-17:00(土・日・祝) 1人10冊 3週間

* 蔵書点検休館・年末年始休館は記載していません。

滋賀県立図書館事業概要（平成25年度）

平成25年(2013年)7月 発行

平成29年(2017年)2月 改訂

発行 滋賀県立図書館

〒 520-2122

大津市瀬田南大萱町1740-1

TEL 077-548-9691

FAX 077-548-9790

<http://www.shiga-pref-library.jp/>