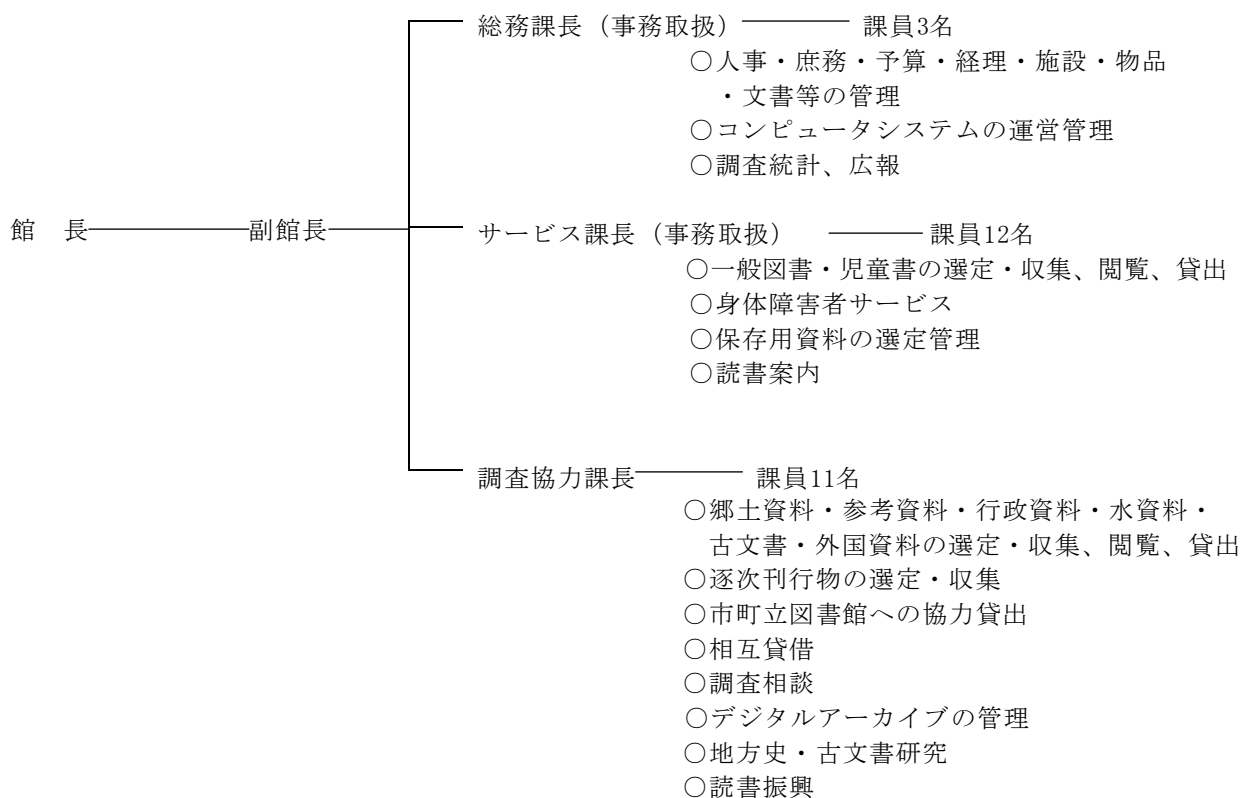


I 沿 革

- 昭和18年（1943） 6月20日 開館(大津市神出筒井)
- 昭和22年（1947） 大津公民館に移転開館（大津市橋本町）
- 昭和29年（1954） 滋賀会館に移転開館（大津市東浦一番町）
- 昭和31年（1956） 移動図書館(BM)ほたるび号運行開始
- 昭和33年（1958） 移動図書館(BM)しらゆき号運行開始
- 昭和36年（1961） 第1回「本を読むお母さん大会」開催
- 昭和55年（1980） 3月「図書館振興に関する提言」発行（滋賀県図書館振興対策委員会）
4月現在地に移転（大津市瀬田南大萱町） 7/10開館 7/11一般利用開始
- 昭和56年（1981） 協力車運行開始 BMしらゆき号廃止
県教育委員会、市町村立図書館への建設費・図書費補助開始
- 昭和57年（1982） 貸出3冊→5冊へ 郵送貸出実施 「滋賀県関係新聞記事索引」作成開始
- 昭和58年（1983） 湖南省図書館と姉妹協定・資料交換事業開始
- 昭和59年（1984） BMほたるび号廃止
- 昭和60年（1985） コンピュータ稼働(県立レベル全国初) 市立図書館の設置率が100%に
- 昭和63年（1988） 第一次図書整備5ヶ年計画
- 平成元年（1989） 児童図書全件購入開始 地下書庫建設工事着手
- 平成3年（1991） 地下書庫竣工 県内市町村立図書館の人口あたり貸出冊数が全国2位に
- 平成4年（1992） 資料保存センター業務開始
- 平成5年（1993） 第二次図書整備5ヶ年計画
- 平成7年（1995） 貸出冊数制限10冊に 利用者用検索端末設置
市町村立図書館設置率50%に
- 平成10年（1998） 1階ロビーに貸出カウンター設置・ロッカー増設
- 平成11年（1999） 祝日開館実施 第85回全国図書館大会開催
- 平成13年（2001） インターネットによる書誌情報提供サービス開始
- 平成14年（2002） 利用者用インターネット端末設置
県内市町村立図書館の人口あたり貸出冊数が全国1位に
- 平成18年（2006） インターネットによる予約サービス開始 県内図書館横断検索サービス開始
デジタルアーカイブ「近江デジタル歴史街道」事業開始
- 平成19年（2007） 中国湖南省図書館職員交流研修受入
- 平成20年（2008） 火曜日閉館実施 「土曜サロン」を開始
ラオス国立大学図書館長（ラオス図書館協会副会長）研修受入
- 平成22年（2010） 市町村立図書館設置率100%に
- 平成23年（2011） 県内全公立図書館の横断検索が可能に

Ⅱ 組織機構

1 機構と事務分掌



2 職員数

	館長	副館長	課長	副参事	専門員	主任	副主任	主査	司書	主事	技師	計
男	1	—	1	1	2	1	1	2	2	—	—	11
女	—	1	—	—	—	5	—	6	4	1	1	18
計	1	1	1	1	2	6	1	8	6	1	1	29

(うち、司書有資格者 25名)

(平成23年4月1日現在)

3 非常勤嘱託員、臨時的任用職員 (平成23年4月1日現在)

非常勤嘱託員 1名 (障害者支援員)

臨時的任用職員 4名

Ⅲ 平成23年度主要事業と予算

1 主要事業

(1) 図書資料の収集・整備

滋賀県立図書館蔵書構成方針に基づき、図書資料の収集整備を図り蔵書・資料を充実する。

(2) 県内市町立図書館等への支援

県立図書館の基本的任務は、直接貸出しとともに市町立図書館等を通じて県民への資料提供にある。このため、市町立図書館等に対して次の事業を行う。

- ① 毎週1回各図書館を訪問する協力車の運行
- ② 市町立図書館等で提供できない図書資料の貸出し
- ③ 市町立図書館等で答えられない参考質問への回答
- ④ 図書の一括貸出し
- ⑤ 書誌、索引の作成

市町立図書館は、インターネット接続されたコンピュータによって、県立図書館のデータを直接検索することができる。

- ⑥ 図書館員専門講座の開講
- ⑦ 市町立図書館の運営等に対して、専門的な立場から助言・支援を行う。

(3) 図書館、各種機関、団体等との協力

次の県内外の各機関と協力し、県民の読書・学習要求に応える。

- ① 国内公共・大学図書館との資料相互貸借
- ② 県内大学図書館および県内調査研究機関との協力
- ③ 読書に関する県内各団体への協力・支援

(4) 来館者へのサービスの充実

来館者に対し、貸出業務、読書案内、レファレンス等の図書館サービスの向上を図る。
また、心身に障害がある方で来館の困難な人のため、資料の郵送貸出等を行う。

(5) 資料保存センター機能の充実

市町立図書館等の除籍図書のうち、県立図書館未所蔵図書で、保存の必要なものを受入・整理・保存し、利用を図っていく。

(6) インターネット・電子情報サービスの充実

県立図書館所蔵図書(約129万冊)・県内公共図書館所蔵雑誌情報(6,019タイトル)等の書誌情報、滋賀県関係新聞記事索引情報(1983年4月から現在まで)や図書館の利用案内・行事案内等の情報提供のほか、インターネットによる予約システムの整備により利用者の利便性の向上を図る。

(7) 「近江デジタル歴史街道」事業

県立図書館が所蔵する古文書等歴史的に貴重な資料をデジタル化し、ホームページ上に公開することで、県民誰もがインターネットを通じて活用できるようにする。

(8) 「障害者自立のための情報収集支援」事業

さまざまな障害を持つ人たちが、図書館の蔵書を十分活用できるよう機器と資料を整備し、障害者の雇用機会の拡大や職業生活における自立を支援する。

2 平成23年度当初予算概要

事業名	予算額(千円)	主な事業内容(千円)
管理運営費	60,034	1 館維持管理および運営 60,034 ① 設備管理運営委託 14,980 ② コンピュータシステムリース 23,927 ③ その他館運営経費 21,127
図書館協力事業費	4,232	1 公共図書館協力推進事業 4,232 図書館協力車の運行
図書資料整備事業費	66,890	1 図書資料等の収集整備 52,804 ① 新聞、雑誌、官報法令等 6,304 新聞 ・閲覧用 15紙 保存用 6紙 ・縮刷版 1紙 ・水関係新聞 2紙 雑誌 430誌 官報、法令追録等 ② 外国関係 1,000 外国雑誌 18誌 外国図書資料・外国新聞 ③ 図書資料 45,500 一般図書 復刻版・学術報告書 児童図書、児童図書全冊購入 滋賀資料・水資料 古文書・資料集 2 近江デジタル歴史街道 4,051 3 貴重図書整備 2,026 4 図書館連携データ整備 2,026 5 障害者支援員配置 1,990 6 電算処理運営 1,260 新刊書誌データ作成 復刻版、学術報告書、古文書資料集、 外国図書データ作成 7 中国湖南省図書館交流事業 947 8 資料保存センター機能 2,450 永年保存対策 新聞マイクロフィルム購入 修理製本消耗品購入 9 電子情報サービス 1,326 オンラインデータベース年間利用料
計	133,146	

3 主な行事予定

(1) 講座・研修

図書館員専門講座（前期）	7月5日～7月7日
図書館員専門講座（後期）	2月
図書館員専門講座（館長研修）	11月15日

(2) 展示

「子ども読書の日」記念 「本がいっぱい楽しさいっぱい」展	4月16日～5月8日
企画展「近江の街道」	7月21日～8月31日
同和問題啓発資料展	9月1日～9月25日
人権啓発資料展	12月1日～12月25日
一般資料室テーマ展示	2週間ごとに入れ替え
児童室テーマ展示	3週間ごとに入れ替え
参考資料室テーマ展示	デジタルアーカイブ関連：2ヶ月ごとに入れ替え 郷土資料等のテーマ展示 ：4週間ごとに入れ替え

(3) その他

土曜サロン	毎月第3土曜日（原則）
おはなし会（児童室）	毎月第3金曜日 11時、15時
特別整理期間	10月11日～10月18日

4 市町立図書館等への協力貸出

- オンライン検索、電話、FAX、協力車巡回時にリクエストを受け付けた資料を協力車により届ける。
- 協力車は、民間車（運転手付）を借り上げ、週4便ないしは週3便の運行により県内各図書館を毎週1回巡回する。
- 各協力車には司書1名が同乗するコースと、業者のみのコースがあり、司書が同乗するときは配本とともに情報・意見交換を行う。
- 複数館をもつ自治体については、拠点館に毎週巡回し、他の館には約2ヶ月に1回司書同乗時に巡回する。
- 巡回先
 - ① 甲賀市立、日野町立、近江八幡市立、竜王町立、湖南市立
 - ② 米原市立、彦根市立、多賀町立、甲良町立、豊郷町立、愛荘町立、東近江市立
 - ③ 大津市立、草津市立、守山市立、野洲市立、栗東市立
 - ④ 長浜市立、（財）江北、高島市立

計20館

（平成23年4月現在）

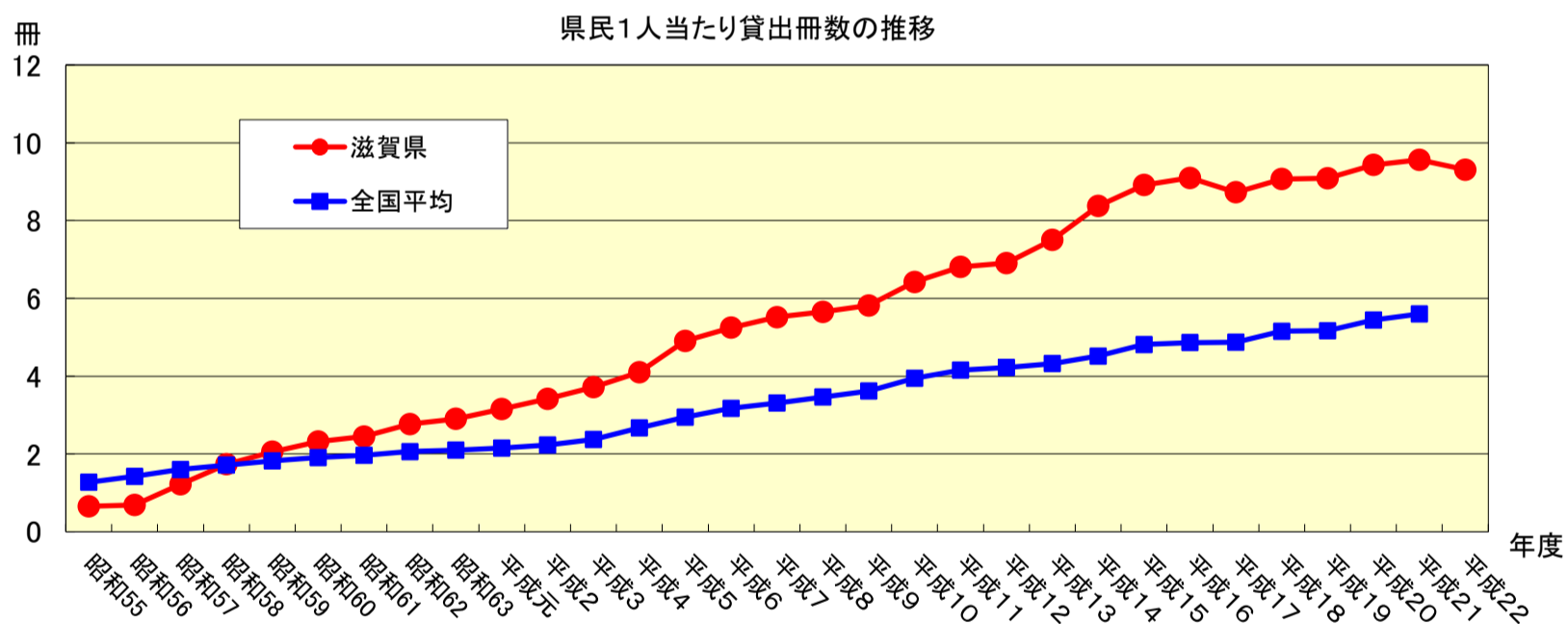
IV 平成23年度の組織目標と値札

1 組織目標

使命 (ミッション)	県民の誰もが必要な資料・情報を確実に入手できるようにします。
---------------	--------------------------------

メッセージ	<p>予算額133,146千円、人員29人で、県民の図書館利用をさらに高めていくために、職員が専門性を生かして業務にあたることで組織としての力を最大限に発揮するとともに、蔵書の充実、インターネットを積極的に活用した新システムの利用、市町との人事交流を進め、下記の目標の達成に向けて市町立図書館と連携して全力で取り組みます。</p>
-------	---

	目標	目標指標	平成23年度の目標値	備考
目標	県内の公共図書館全体の利用を増やします。	県民一人が年間に借りている図書の冊数	10冊	22年度 9.3冊 『県基本構想』の計画目標値 11.0冊(25年度)



2 値札

値札とは	<p>県では、県政の「見える化」を推進し、県民の皆さんの県政に対する理解を一層促進することを目的として、県が実施している事務・事業等の行政サービスについて、そのコストを中心とした情報を分かりやすく提供する「値札」表示の取組を進めています。</p> <p>県立図書館の「値札」は平成23年度貸出見込冊数を総経費で割って、1冊を貸出す時にかかるコストを表しています。</p>
------	---

サービスの名称	サービス等の内容	事業量		コスト	
		内容	数量	総経費	単位当たり
県立図書館での本の貸出サービス	県立図書館での個人貸出および市町図書館への協力貸出を行います。	貸出見込冊数	1,035,000冊	399,913千円	388円

V 平成22年度事業実績

1 来館者サービス

(1) 登録者数

新規登録者数 7,090人 (一般 5,394人、児童 1,696人)

実利用者数 30,379人 (一般 24,982人、児童 5,397人)

(2) 貸出冊数等

① 貸出冊数

貸出冊数 970,566冊 (一般 650,154冊、児童 320,412冊)

開館日数 250日

1日平均貸出冊数 3,882冊 (1日最高 7,324冊 平成22年7月4日(日))

② リクエスト受付件数 97,435件

(予約 89,950件、購入 5,836件、借受 1,611件、複写依頼 38件)

③ 障害者サービス 郵送貸出 150件 339冊

④ 調査、相談件数 3,486件 (口頭 3,450件、文書 36件)

⑤ 複写サービス 95,734枚 (電子複写 93,968枚、マイクロフィルム 1,766枚)

(3) 一括貸出・団体貸出

団体貸出 103団体 1,571冊

2 蔵書冊数等

(1) 蔵書数

①受入冊数および購入金額 (平成22年度)

区 分	受 入 冊 数					平 均 単 価
	購 入	寄 贈	保 存 (市町立図書館 からの移管)	編 入	計	
一 般 資 料	17,420	1,038	3,061	0	21,519	@ 3,212円
滋 賀 資 料	318	1,146	0	0	1,464	@ 4,083円
児 童 書	3,833	41	0	0	3,874	@ 1,377円
外 国 図 書	9	1	0	0	10	@ 2,596円
館外用資料	0	0	120	0	120	—
計	21,580	2,226	3,181	0	26,987	購入金額計 62,557,410円

※住民生活に光をそそぐ交付金による購入も含む

②蔵書冊数 (平成22年度末)

区 分	前年度末蔵書冊数	平成22年度受入冊数	平成22年度除籍冊数	計
一 般 資 料	943,186	21,519	467	964,238
滋 賀 資 料	68,162	1,464	27	69,599
児 童 書	213,554	3,874	445	216,983
外 国 図 書	12,943	10	11	12,942
館外用資料	23,314	120	0	23,434
計	1,261,159	26,987	950	1,287,196

※住民生活に光をそそぐ交付金による購入も含む

(2) 官報、法令追録等 238,428円

(3) 新聞、雑誌の受入および購入金額 (平成22年度)

	購 入	寄 贈	計	購 入 金 額
新 聞	19紙	36紙	55紙	850,476円
外 国 新 聞	1紙	0紙	1紙	46,200円
雑 誌	419誌	2,091誌	2,510誌	5,105,819円
外 国 雑 誌	19誌	69誌	88誌	854,305円
計	458種	2,196誌	2,654種	6,856,800円

(4) 住民生活に光をそそぐ交付金による購入数・金額 (再掲)

- ①地域課題対応重点資料整備による購入図書 2,380冊
 科学技術・工学分野の専門図書、就職活動支援図書等
- ②障害者自立支援資料整備による購入図書 1,120冊 合計 3,500冊
 障害者向け録音図書(DAISY)・大活字図書等
- 購入金額合計 17,057,410円

3 資料保存センター機能

(1) 市町立図書館の除籍図書移管

- ① 市町立図書館除籍図書等からの受入 3,061冊
- ② 市町立図書館除籍雑誌からの受入 218誌

(2) 保存形態の転換

- ① マイクロフィルム所蔵状況 (平成22年度末)

新聞紙名	所蔵期間
京都新聞	1881(明14).5 ~ 2008(平20).12
朝日新聞(大阪版全紙)	1879(明12).1 ~ 2008(平20).12
朝日新聞(滋賀版)	1900(明33).1 ~ 2008(平20).12
読売新聞(大阪版全紙)	1952(昭27).11 ~ 2008(平20).12
読売新聞(滋賀版)	1952(昭27).12 ~ 2008(平20).12
毎日新聞(東京版全紙)	1872(明5).1 ~ 2008(平20).12
毎日新聞(滋賀版)	1983(昭58).1 ~ 2008(平20).12
産経新聞(滋賀版)	1955(昭30).1 ~ 2008(平20).12
日本経済新聞(東京版全紙)	1980(昭55).1 ~ 2008(平20).12
中日新聞(滋賀版)	1950(昭25).1 ~ 2008(平20).12

4 中国湖南省図書館との資料交換事業

雑誌送付 61タイトル 雑誌受入 61タイトル

5 行事、研修会等の開催

(1) 講座・研修

図書館員専門講座(前期) 7月6日～7月8日 参加者延べ125名
(会場: 滋賀県立図書館)

図書館員専門講座(後期) 3月1日・8日 参加者16名
(会場: 滋賀県立図書館)

県内公共図書館長研修 11月19日 参加者20名
(会場: 滋賀県立図書館)

(2) 展示

「ホセ デ ラ コリーナ絵画展 ～アナザーワールドファンタジー」 4月18日～5月23日

国民読書年記念企画展「新しい読書へご招待 みんなで参加」 7月28日～8月29日

「尾崎良克・びわこ文化公園写真展」 8月4日～8月31日

「同和問題啓発資料展」 9月8日～9月26日

「人権啓発資料展」 12月8日～12月23日

「2010年利用者アンケート調査結果報告」 3月23日～3月31日

一般資料室テーマ展示

各テーマ2週間

展示内容

4月10日	はじめる、始まる！
4月24日	写真界の『直木賞』土門拳賞受賞作品・ 写真界の『芥川賞』木村伊兵衛賞受賞作品
5月8日	自分発見ーみつけよう！自分の魅力ー
5月22日	日本の技術を見た！ー過去から「いま」ー
6月9日	その歓声で世界が揺れる 2010FIFAワールドカップ南アフリカ大会
6月26日	「あをによし ならのみやこ（青丹吉 寧樂乃京師）」の時代
7月10日	日本人論の水脈を辿る
7月24日	ああ、夏休み
8月7日	暑い日は、夏物語この一冊
8月21日	中国人と歴史
9月4日	ふしぎなアート お・も・し・ろ・アート
9月18日	いろいろ いっしょに つながって 生きているー国際生物多様性年
10月2日	読みテツ入門
10月16日	あの人のことが知りたいー活躍する人たちの生きかた・考えかた
10月30日	白州正子
11月20日	冬支度
12月4日	再見・激動の明治時代
12月18日	うさぎ
1月5日	化学が世界にくれたもの
1月22日	今年も読書ざんまい
2月5日	どんな国？エジプトー近現代を中心に
2月19日	連合赤軍
3月5日	生涯生活設計・終活のすすめ
3月19日	震災特集

児童室テーマ展示

各テーマ3週間

4月1日	本といっしょに世界一周
4月17日	「本がいっぱい楽しさいっぱい」展
5月12日	『ドゥシャン・カーライの超絶絵本と プラチスラヴァの作家たち』協賛展示
6月9日	きょうりゅう、あつまれ！
6月26日	おやすみなさいの本

7月17日 戦争をかんがえる／こわいおはなしの本「おばけなんてないさ」
 9月1日 うちゅうたんけん！うちゅうのひみつをしろう！
 9月25日 アフリカを知る本
 10月20日 おいでください ねずみさん
 11月6日 てづくりってたのしいね、おいしいね
 11月27日 もうすぐクリスマス
 1月5日 あけましておめでとうさぎ
 1月29日 ことばであそぼう
 2月19日 のりものだいすき！
 3月12日 「いのち」ってなんやろ？

デジタルアーカイブ資料展示

各テーマ2ヶ月

展示内容

4月・5月 近江の人々 いまむかし
 6月・7月 ようこそ滋賀へ！100年前のガイドブック
 8月・9月 風水害の記憶－災害を乗り越えて
 10月・11月 琵琶湖疏水120年
 12月・1月 「江」のふるさと戦国時代の北近江
 2月・3月 大津絵と大津絵節の世界

(3) 行事

○定例おはなし会毎月第3金曜日午前・午後各1回
 参加者延べ571人

○書庫探検 4回（4月、7月、11月、2月）
 参加者延べ241人

○吹奏楽団木曜組による夕照の庭コンサート 9月19日
 参加者767人

○大津ジャズフェスティバルJazzのゆうべ 10月2日
 参加者140人

○土曜サロン

参加者延べ861人

4月24日(土) 講演「アナザーワールドファンタジー ～空想の動物世界へ」
 (講師：ホセ デ ラ コリーナ氏)

5月15日(土) 講演「多文化共生社会へ ～滋賀に暮らす外国の人たちの現在～」
 (講師：多文化共生支援センターSHIPS 喜久川修氏)

6月26日(土) 講演「紙芝居から見る彦根仏壇職人」
 (講師：県立大学人間文化部 馬場葵氏 竹部咲希氏)

7月17日(土) 講演「昔のくらしがわかる一発掘！滋賀の遺跡」
 (講師：財団法人滋賀県文化財保護協会 田中咲子氏)

8月7日(土) 合唱「ライブラリー真夏の宵コンサート ありがとうを伝えたくて」
 (演奏：関西室内女性合唱団)

10月16日(土) JICAパネル展開関連講演「アフリカの年から50年 ガーナの魅力を知る
 ～本場ガーナの布を使ったしおり・カードづくり」

- (講師：元青年海外協力隊エイズ対策隊員 高木香苗氏)
- 11月6日(土) 講演「本の現在・本の未来」
(講師：YORI-EYE日本代表 ウォロノフ・ビクター氏)
- 11月27日(土) クリスマス・オラトリオ演奏会
(演奏：メサイア合唱団)
- 1月22日(土) 講演「お市の方と浅井三姉妹」
(講師：作家 畑裕子氏)
- 2月19日(土) ピアノコンサート「Winter Fantasy」
(演奏：光岡萌氏)
- 3月12日(土) 演奏会「邦楽いんらいぶらりい」
(演奏：澤千左子と千の会)

(4) その他

特別整理期間 5月31日～6月8日

6 各機関との連携事業

統計キッズクイズ 8月11日 参加者100人 (滋賀県統計課)
昆虫観察会 8月28日 参加者150人 (滋賀むしの会)

みどりのつどい チェンソーアートライブ 4月29日
(文化ゾーンみどりのつどい協賛 協力：高取チェンソークラブ)
夏休み文化ゾーン子ども探検隊 7月30日
(文化ゾーン各施設との共催)
文化の日文化ゾーン探検隊 11月3日
(文化ゾーン各施設との共催)

紙芝居「ゆうたとお仏壇」原画展 6月9日～6月26日
(滋賀県立大学人間文化学部地域文化学科)

「昔のくらしがわかる一発掘！滋賀の遺跡」 7月2日～7月30日
(滋賀県文化財保護協会)

滋賀県統計グラフコンクール特選作品展示会 8月1日～8月11日
(滋賀県統計課)

「このまちから世界へ」滋賀県青年海外協力隊パネル展 10月6日～10月24日
(独立行政法人国際協力機構 JICA [(財)滋賀県国際協会内])

「ごみ減量化と環境美化に関する標語・ポスター」入賞作品展 1月5日～1月16日
(滋賀県琵琶湖環境部)

「早寝・早起き・朝ご飯県民運動ポスターコンクール」展 2月2日～2月13日
(滋賀県教育委員会)

テクノカレッジ草津体験実習 6月16日～18日、23～24日
中学校 職場体験学習実施 2回 10月26日～29日、11月9～12日
同志社大学 図書館実習実施 10月20日～24日
同志社女子大学 図書館実習実施 12月1日～5日
おおつ働き・暮らし応援センター 就業実習 2月9日

7 刊行物その他

館報「図書館 しが」 4回
ひともっ子(児童室だより) 12回
ナマズの知恵袋 5回

8 市町立図書館等への協力業務

- ① 県内図書館への貸出 42,771冊 1館平均 891冊 (48館)
- ② 県内図書館への所蔵館紹介 1,270件 (県内図書館紹介 623件 県外図書館紹介 647件)
- ③ 県内図書館からの調査依頼 166件
- ④ 県外図書館への貸出 1,602冊

協力貸出冊数各館内訳

大津市 (大津)	2,936冊	湖南市 (小計)	1,994冊
大津市 (大津北)	1,248冊	高島市 (マキノ)	424冊
大津市 (和邇)	1,449冊	高島市 (今津)	1,975冊
大津市 (小計)	5,633冊	高島市 (朽木)	253冊
彦根市	4,689冊	高島市 (安曇川)	652冊
長浜市 (長浜)	1,115冊	高島市 (高島)	297冊
長浜市 (浅井)	273冊	高島市 (新旭)	104冊
長浜市 (びわ)	140冊	高島市 (小計)	3,705冊
長浜市 (虎姫)	454冊	東近江市 (八日市)	1,257冊
長浜市 (湖北)	342冊	東近江市 (永源寺)	112冊
長浜市 (高月)	533冊	東近江市 (五個荘)	236冊
長浜市 (小計)	2,857冊	東近江市 (愛 東)	39冊
近江八幡市 (近江八幡)	1,962冊	東近江市 (湖 東)	82冊
近江八幡市 (安土)	613冊	東近江市 (能登川)	1,309冊
近江八幡市 (小計)	2,575冊	東近江市 (蒲生)	254冊
草津市 (草津)	2,225冊	東近江市 (小計)	3,289冊
草津市 (南草津)	724冊	米原市 (山東)	480冊
草津市 (小計)	2,949冊	米原市 (近江)	474冊
守山市	3,108冊	米原市 (小計)	954冊
栗東市 (栗東)	1,309冊	日野町	850冊
栗東市 (栗東西)	920冊	竜王町	621冊
栗東市 (小計)	2,229冊	愛荘町 (秦 荘)	227冊
甲賀市 (水口)	1,018冊	愛荘町 (愛知川)	615冊
甲賀市 (土山)	348冊	愛荘町 (小計)	842冊
甲賀市 (甲賀)	291冊	豊郷町	240冊
甲賀市 (甲南)	938冊	甲良町	249冊
甲賀市 (信楽)	399冊	多賀町	203冊
甲賀市 (小計)	2,994冊	(財) 江北	667冊
野洲市	2,123冊	県内図書館 (小計)	42,771冊
湖南市 (石部)	907冊	県外図書館	1,602冊
湖南市 (甲西)	1,087冊	合計	44,373冊

VI 県立図書館のコンピュータシステム

1 システム導入の歴史

- **第1期コンピュータシステム（昭和60年4月～平成2年6月）**
都道府県立図書館で全国初のコンピュータシステムの導入
市町村図書館オンライン検索システムの導入
- **第2期コンピュータシステム（平成2年7月～平成7年5月）**
書誌データベース、検索システム業務の充実、強化
- **第3期コンピュータシステム（平成7年6月～平成13年1月）**
タッチパネル式館内利用者用検索端末機の設置（4台）
CD-ROM検索端末機の設置（2台）
- **第4期コンピュータシステム（平成13年2月～平成17年12月）**
インターネットによる蔵書、新聞記事検索システムの公開
館内利用者用検索端末機の増設（タッチパネル式 4台、キーボード式 8台）
市町村図書館オンライン検索システムの充実、強化（接続回線 10回線、回線速度10倍）
内容細目、目次、抄録情報等、書誌データベースの充実
- **利用者用インターネット端末設置（4台）（平成14年8月～）**
- **第5期コンピュータシステム（平成18年1月～平成22年12月）**
インターネットによる予約サービス開始
インターネットによる市町立図書館オンライン検索システムの導入（平成18年3月～）
- **第6期コンピュータシステム運用開始（平成23年1月～）**
レファレンスデータベース作成・提供開始
メールによる情報提供サービス開始
インターネットによる貸出期限の延長受付サービス開始

2 第6期コンピュータシステムの概要

- **書誌情報データベース**
 - ・ 図書資料
県立図書館蔵書（館外用図書を除く）
出版図書情報 昭和59年以降発行の出版物（年間約76,000件）
新刊図書情報（図書の発売日前に作成される）（毎日約300件）
 - ・ 雑誌
県内公共図書館所蔵分（誌名、所蔵巻号、特集タイトル） 6,019タイトル
県立図書館購入雑誌・同寄贈雑誌・市町立図書館購入雑誌の所蔵情報を収録
 - ・ 滋賀県関係新聞記事索引
滋賀県関係の新聞記事情報が、見出語句、掲載日付、内容、人名をキーにして検索できる。
昭和58年4月以降の主要日刊紙7紙の新聞記事索引。採録記事 月平均 約1,300件

○ 市町立図書館とのオンライン（滋賀県図書館ポータル）

県立図書館のコンピュータに蓄積した書誌情報は、市町立図書館等からインターネットを通じて検索、リクエストができる。

また、掲示板による県内図書館員の情報交換、情報共有フォルダによりファイルの共有ができる。

○ 使用機器等

各種サーバ	10台	業務サーバ	HP DL320 G6
端 末	図書館業務用端末 37台		
	カウンター		12（貸出2、一般4、参考3、児童3）
	資料事務室		17
	総務事務室		2
	作業室		1
	書 庫		4（本館1、地下3）
	児童図書研究室		1
	利用者用蔵書検索端末 20台		
	タッチパネル式	11	（一般5、児童2、雑誌コーナー2、 エントランスホール2）
	キーボード式	9	（一般2、参考7、児童1）
	利用者用インターネット端末 4台（参考4）		
	インターネット用回線	OCN光アクセスIP16「Bフレッツプラン」	

3 インターネットサービス

○ ホームページによる情報提供サービス

- ・利用者向け蔵書検索・予約システム（インターネット・OPAC）
- ・新聞記事検索システム
- ・滋賀県雑誌新聞総合目録
- ・デジタルアーカイブ
- ・県内図書館横断検索
- ・ホームページからのレファレンス受付
- ・新刊図書案内、行事案内等をメールで配信
- ・個人の貸出状況・予約状況の照会

インターネット検索統計

(件)

	H22	4月	5月	6月	7月	8月	9月	10月	11月	12月	1月	2月	3月
HPアクセス数	646,450	54,888	62,020	57,374	60,083	59,651	59,992	64,450	59,434	57,354	42,729	33,554	34,921
資料検索件数	877,046	77,240	87,425	79,664	84,519	81,957	85,832	88,295	84,228	77,077	50,018	42,086	38,705

	H14	H15	H16	H17	H18	H19	H20	H21
HPアクセス数	105,067	139,935	169,231	256,478	560,199	584,034	637,401	664,070
資料検索件数	428,049	492,256	550,013	635,574	869,408	953,974	962,397	984,041

※ホームページは、平成13年2月6日開設、平成23年1月5日リニューアル

○デジタルアーカイブ「近江デジタル歴史街道」

県立図書館所蔵の貴重資料をデジタル化してホームページ上に公開

さらに「今月のデジタルアルバム帖」として隔月のテーマのもとに資料を紹介

- 4月・5月 近江の人々 いまむかし
- 6月・7月 ようこそ滋賀へ！100年前のガイドブック
- 8月・9月 風水害の記憶－災害を乗り越えて
- 10月・11月 琵琶湖疏水120年
- 12月・1月 「江」のふるさと戦国時代の北近江
- 2月・3月 大津絵と大津絵節の世界

デジタルアーカイブアクセス統計

トップページアクセス数

(件)

H22	4月	5月	6月	7月	8月	9月	10月	11月	12月	1月	2月	3月
18704	1,324	1,329	1,496	1,739	1,881	1,642	1,602	1,421	1063	1,985	1,879	1,343

	H19	H20	H21
アクセス数	17,014	13,240	22,369

「デジタルアルバム帖」アクセス数

(件)

H22	4月	5月	6月	7月	8月	9月	10月	11月	12月	1月	2月	3月
7894	1,306	499	671	407	833	391	922	595	642	714	699	215

	H19	H20	H21
アクセス数	10,100	6,532	6,432

○県内図書館横断検索

県内公共図書館および関連機関を一度に検索可能

横断検索アクセス統計

(件)

H22	4月	5月	6月	7月	8月	9月	10月	11月	12月	1月	2月	3月
101,275	8,888	9,037	8,746	9,402	8,535	9,419	9,441	8,144	7,645	8,094	7,216	6,708

	H19	H20	H21
アクセス数	65,912	86,072	91,713

横断検索の検索件数

(件)

H22	4月	5月	6月	7月	8月	9月	10月	11月	12月	1月	2月	3月
152,461	13,806	16,139	14,137	13,524	12,325	12,517	14,064	11,241	10,148	12,811	11,064	10,685

	H19	H20	H21
検索件数	98,506	133,652	143,621

○利用者用インターネット端末

開放端末により利用者の情報探索の便を図る

利用者用インターネット端末利用統計(利用者数)

(人)

	H22	4月	5月	6月	7月	8月	9月	10月	11月	12月	1月	2月	3月
利用人数	3,347	295	308	216	307	310	315	281	288	259	256	248	264

	H16	H17	H18	H19	H20	H21
利用人数	4,346	4,129	4,766	5,329	3,972	3,539

※利用者用インターネット端末は、平成14年8月9日参考資料室に4台設置

Ⅶ 滋賀県の図書館行政（主管－県教育委員会事務局生涯学習課）

市町村図書館振興（提言等）

「滋賀県立図書館の基本構想に関わる調査報告」

http://www.shiga-pref-library.jp/d_outline/images/kousou.pdf

第6章 市町村立図書館の振興策

（昭和50年1月 日本図書館研究会）

「図書館振興に関する提言」

http://www.shiga-pref-library.jp/d_outline/images/teigen.pdf

（昭和55年3月 滋賀県図書館振興対策委員会）

「市町村立図書館の建設に向けて」

http://www.shiga-pref-library.jp/d_outline/images/kensetsu.pdf

（昭和63年4月 滋賀県教育委員会）

「湖国の21世紀を創る図書館整備計画」

http://www.nionet.jp/lldivision/library/keikaku/lib_plantop.html

（昭和63年10月 滋賀県図書館振興懇談会）

「滋賀の図書館のあり方について（答申）」

http://www.nionet.jp/lldivision/shakaikyouiin/nse/sec_h190607/toushin070607.pdf

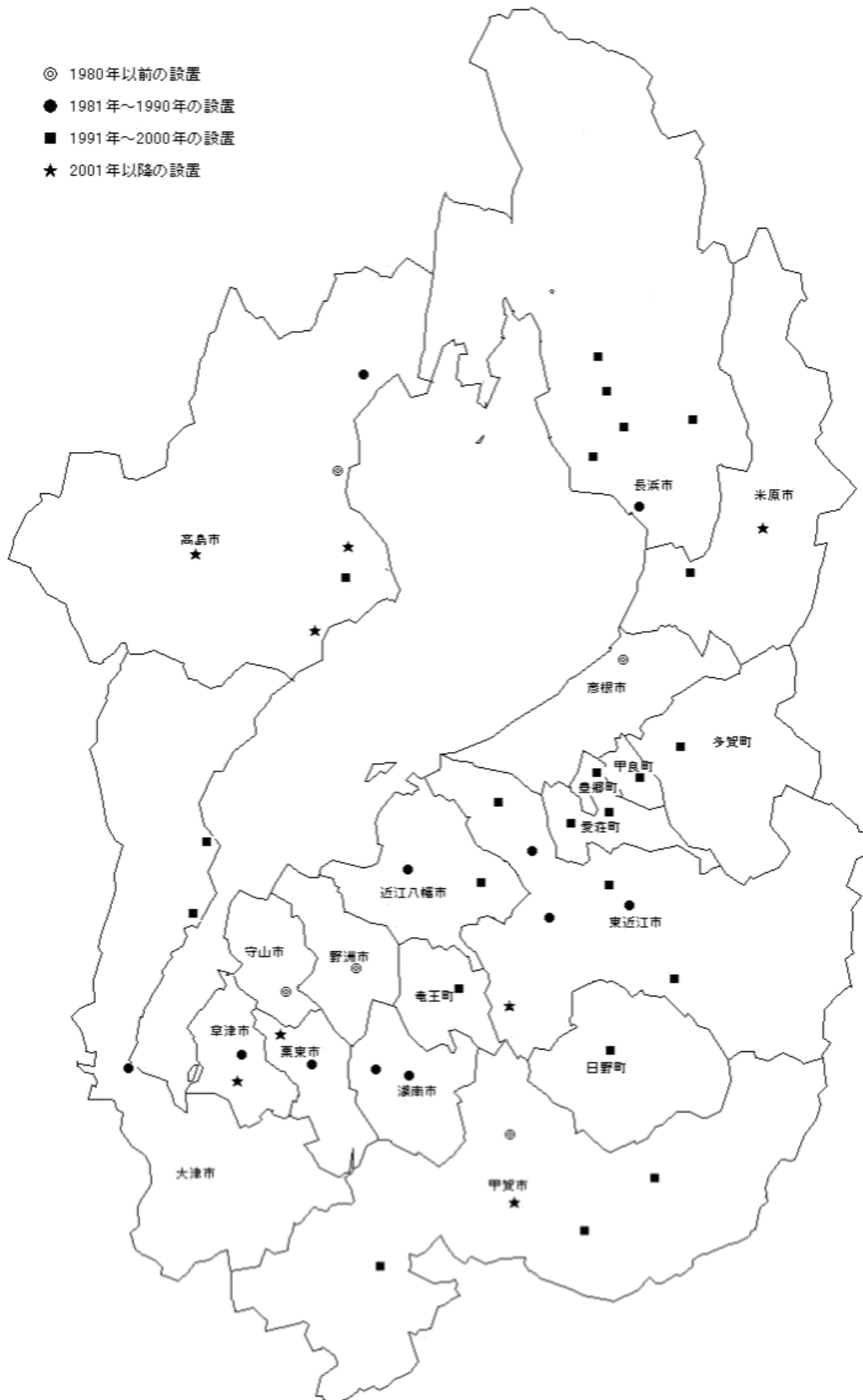
（平成19年6月 滋賀県社会教育委員会議）

「これからの滋賀の図書館のあり方（指針）」

<http://www.nionet.jp/lldivision/library/h2010shishin/h2010shishin.pdf>

（平成20年10月 滋賀県教育委員会）

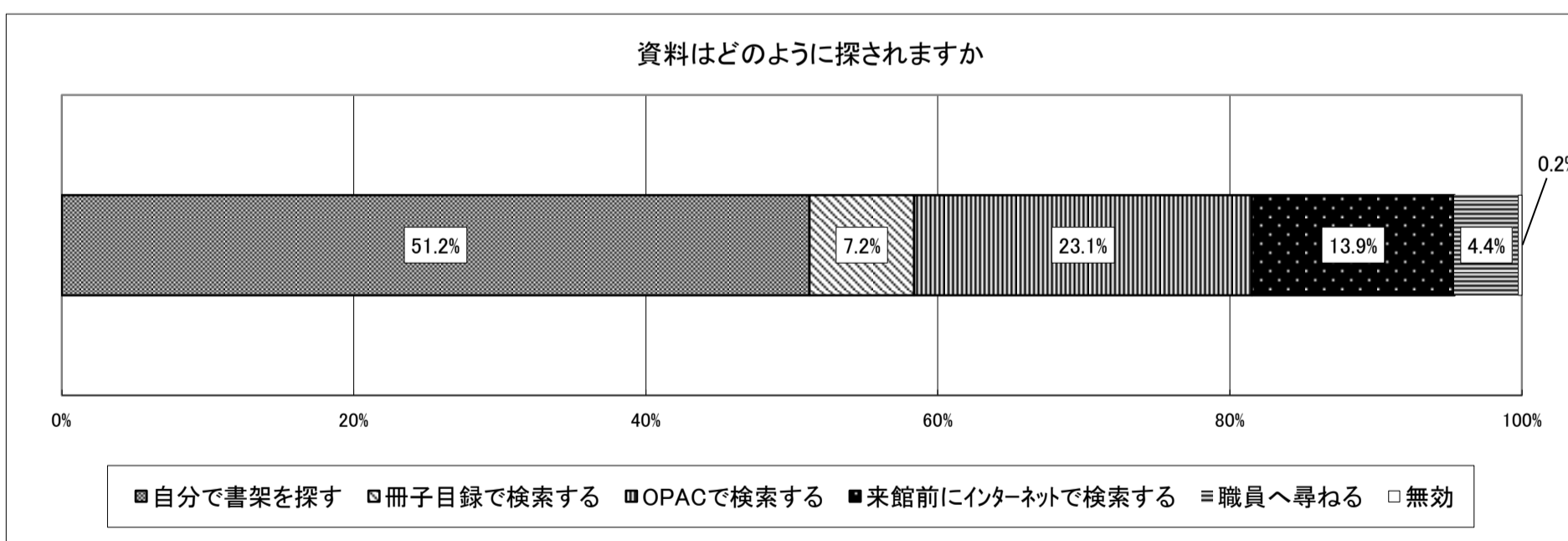
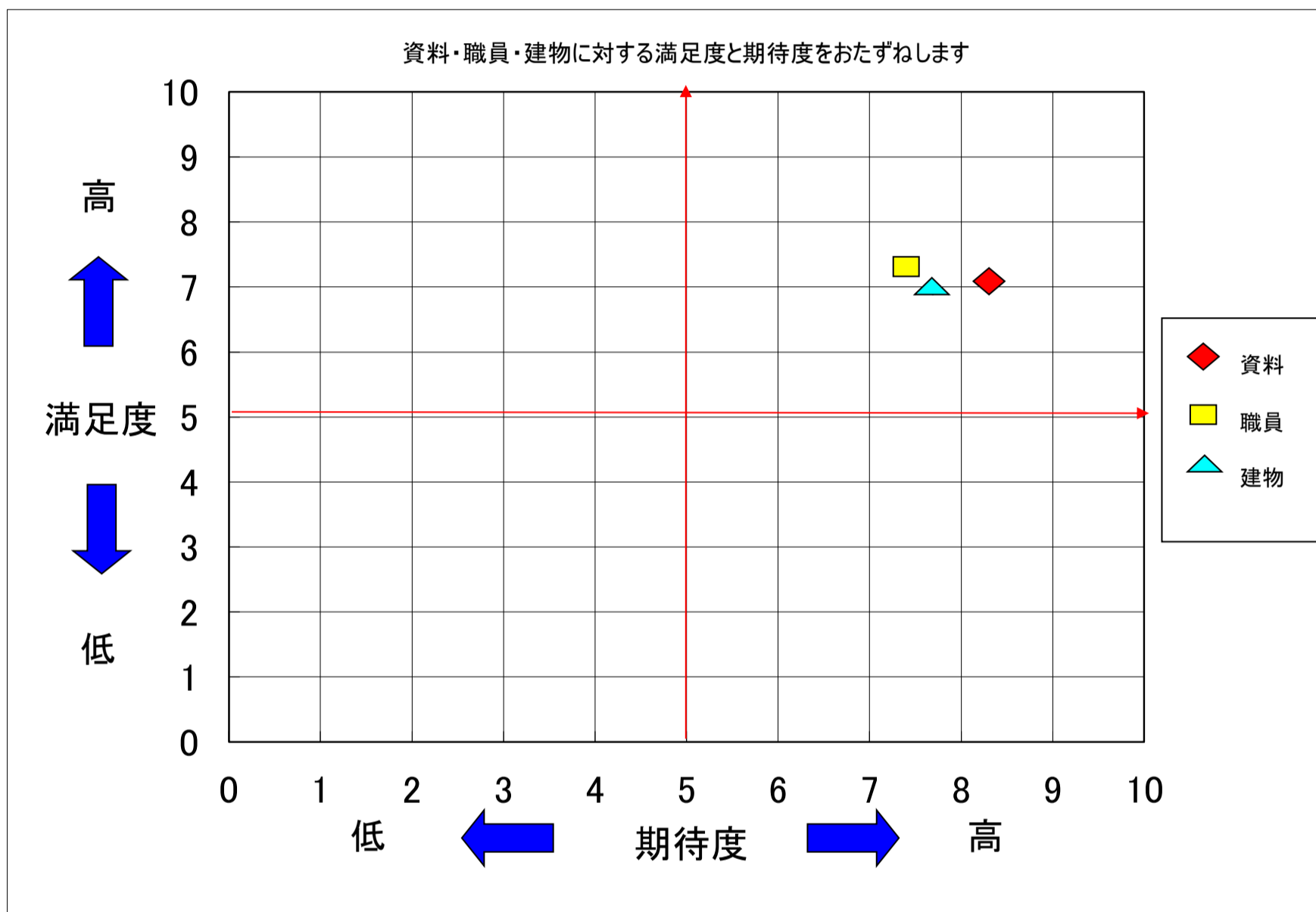
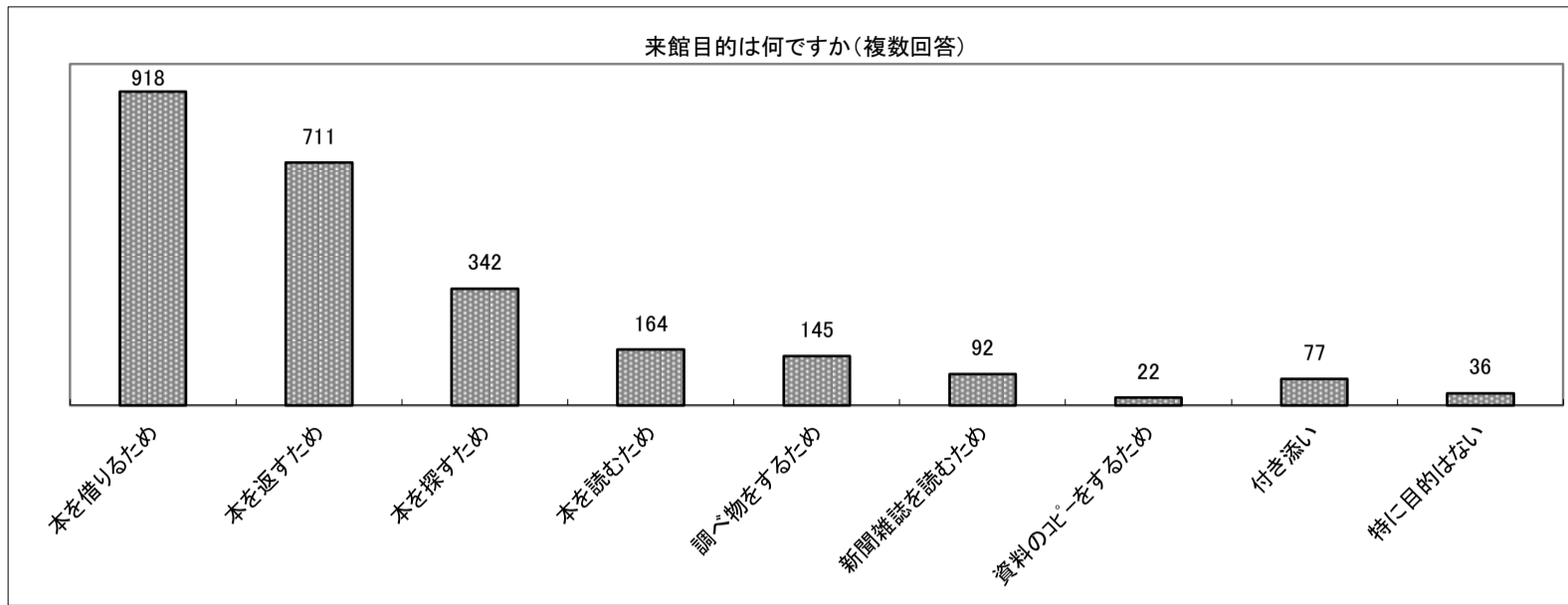
VIII 県内市町立図書館設置状況

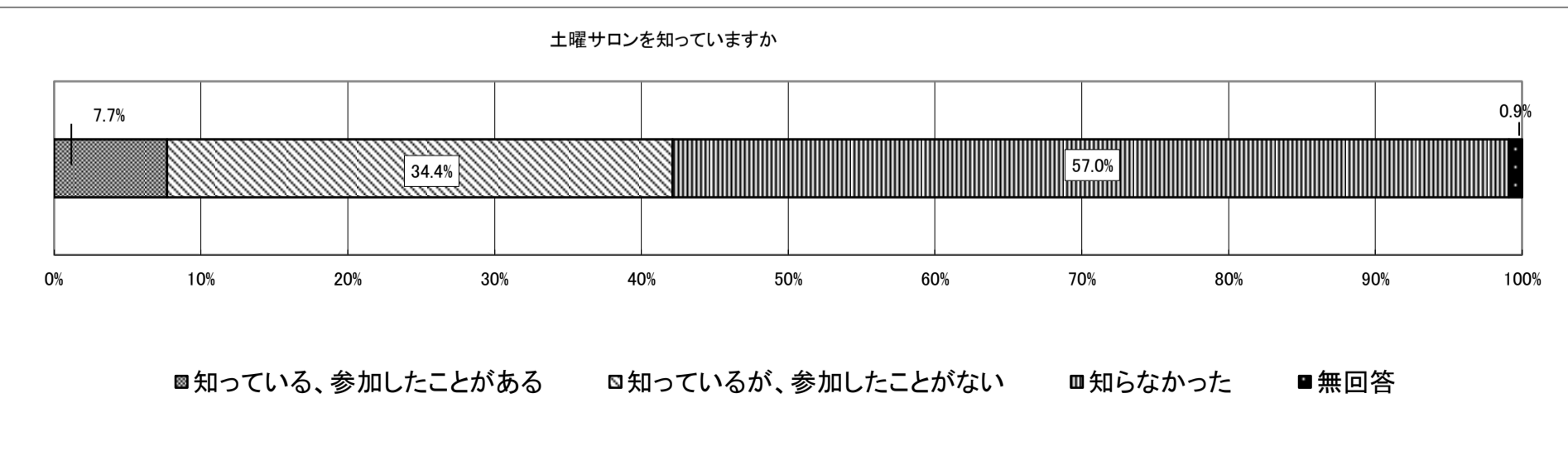
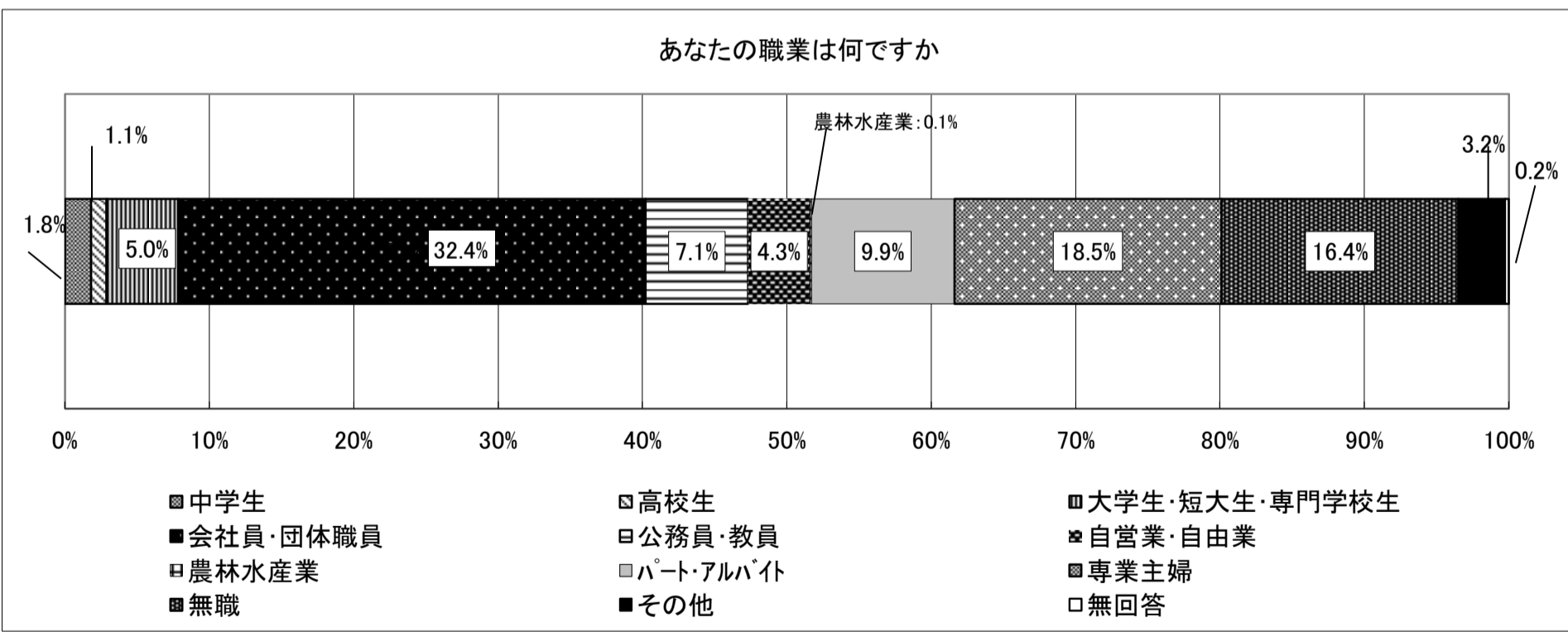
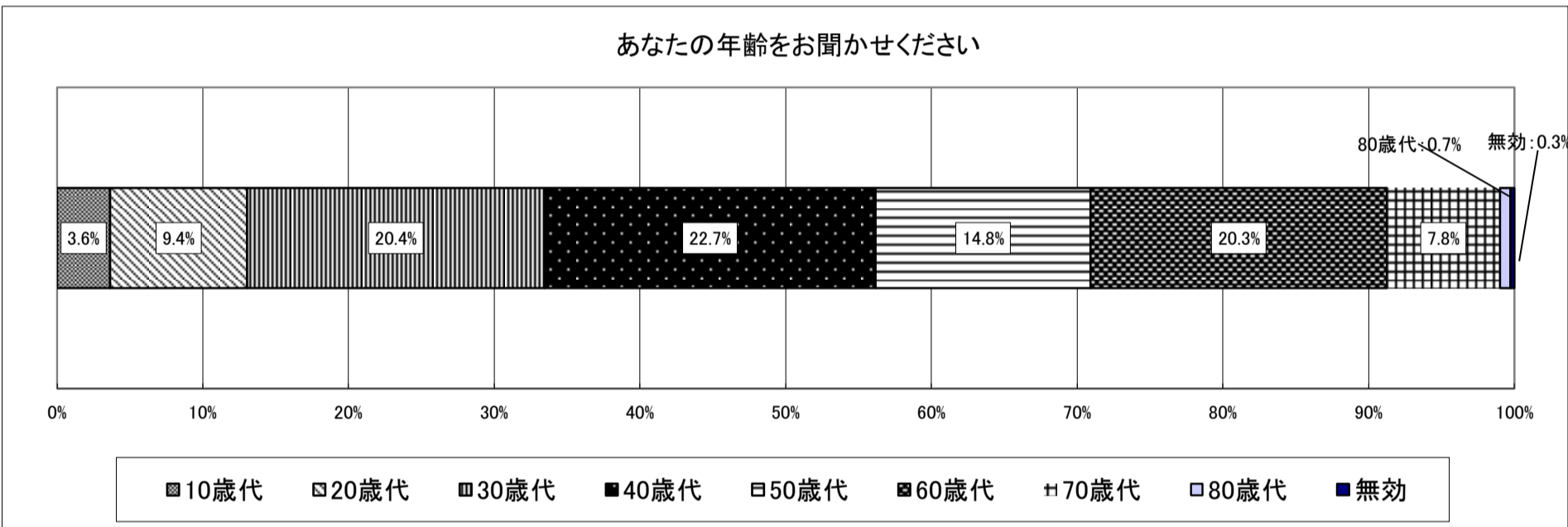
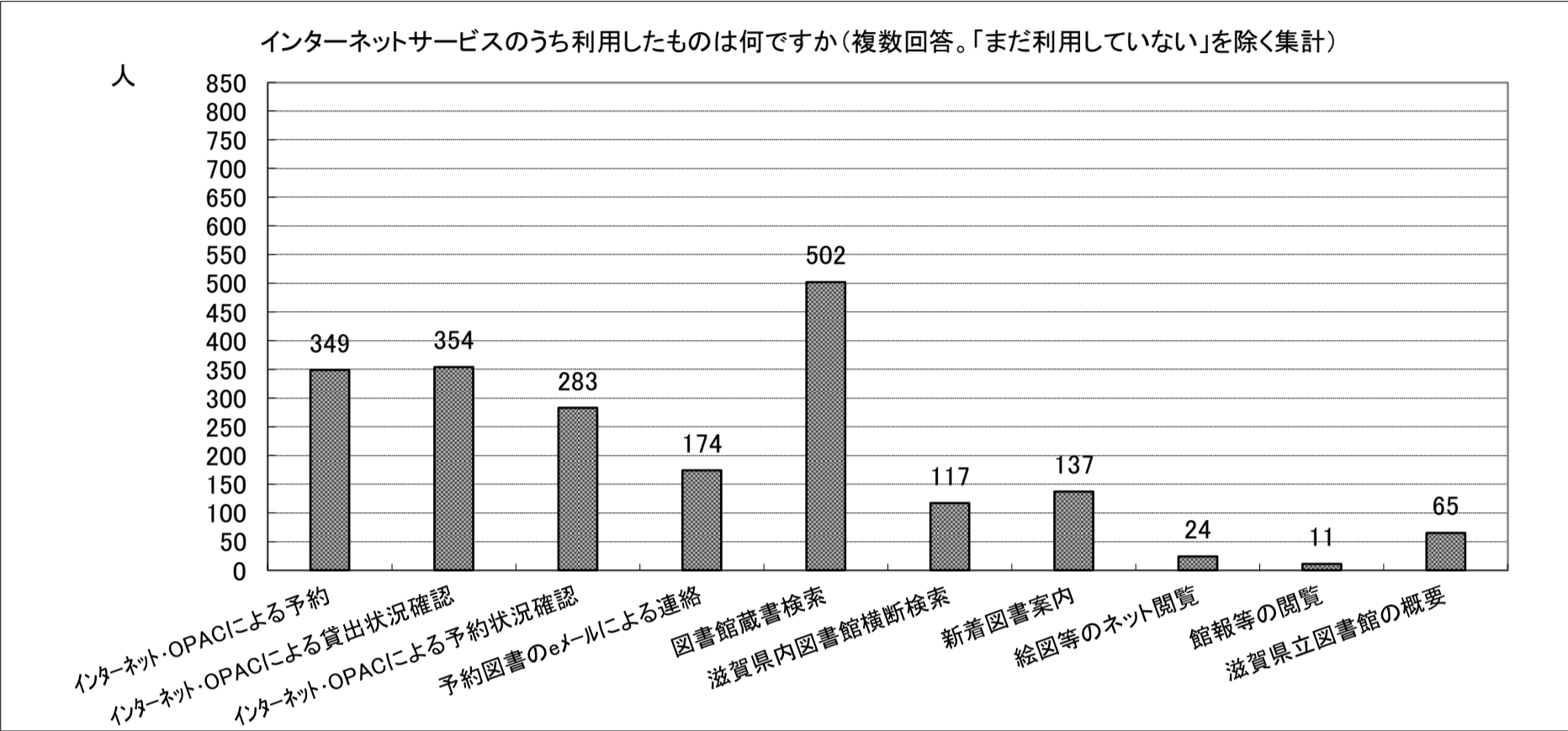
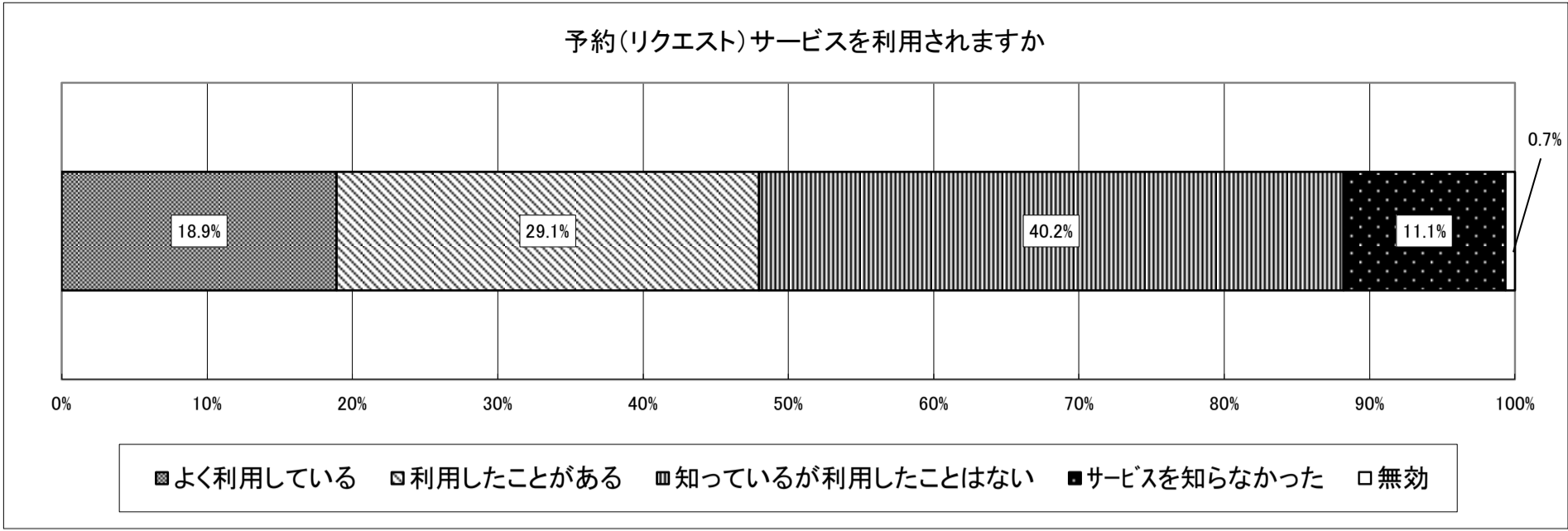


Ⅸ 来館者アンケート調査結果

2010年11月12日（金）・13日（土）実施

有効回答数 1, 211





X 条例・基本規則・利用細則・蔵書構成方針

○滋賀県立図書館の設置および管理に関する条例

昭和39年3月31日 滋賀県条例第52号（最終改正昭和55年）

（設置）

第1条 図書館法（昭和25年法律第118号）第10条の規定に基づき、滋賀県立図書館を大津市瀬田南大萱町に設置する。

（委任）

第2条 この条例に定めるもののほか、管理に関する事項は、滋賀県教育委員会規則で定める。

付則 (略)

○滋賀県立図書館基本規則

昭和32年12月23日 滋賀県教育委員会規則第11号（最終改正平成19年）

第1章 総 則

（趣 旨）

第1条 この規則は、滋賀県立図書館の設置および管理に関する条例（昭和39年滋賀県条例 第52号）第2条の規定に基づき、滋賀県立図書館（以下「図書館」という。）の管理運営の基本的事項について定めるものとする。

第2章 開館時間および休館日

（開館時間）

第2条 図書館の開館時間は、午前10時から午後6時（土曜日、日曜日および国民の祝日に関する法律（昭和23年法律第178号）に定める休日（以下「休日」という。）にあっては、午後5時）までとする。

（休館日）

第3条 図書館の休館日は次のとおりとする。

- (1) 月曜日および火曜日（休日である場合を除く。）
- (2) 休日の翌日（土曜日、日曜日または休日である場合を除く。ただし、月曜日が休日である場合は、その週の水曜日を休館日とする。）
- (3) 年末年始 12月28日から1月4日まで
- (4) 特別整理日 図書館の館長（以下「館長」という。）の指定する日

（開館時間の変更等）

第4条 前2条の規定にかかわらず、館内整理その他のため、館長が必要であると認めるときは、開館時間もしくは休館日を変更し、または臨時に開館もしくは休館することができる。

第3章 図書館の利用

（入館料および使用料）

第5条 入館および図書館資料（以下「資料」という。）の利用は、すべて無料とする。ただし、特別の経費を要する調査の依頼または資料の運搬については、その経費を利用者に負担させることができる。

（利用の制限）

第6条 図書館には、館長が館内の秩序を乱すおそれがあると認める者は入館することができない。

- 2 館長は、図書館の秩序を維持するため、利用者に対し、必要な指示を与えることができる。

（弁償の義務）

第7条 図書館の資料または施設、設備もしくは備品に損害を与えた者は、館長の指示に従い、現品または時価相当の代金をもって弁償しなければならない。

第5章 組織および職員

(課の設置)

第11条 図書館に総務課、サービス課および調査協力課を置く。

(課の分掌事務)

第12条 前条に規定する課の分掌事務は、次の表のとおりとする。(略)

(職員の設置)

第13条 図書館には、館長、司書、事務職員その他の職員を置く。

(個人に関する情報の秘匿)

第14条 図書館の職員は、利用者個人に関する情報を他に漏らしてはならない。

第6章 施設、設備等の管理(略)

第7章 資料の寄贈および寄託

(資料の寄贈および寄託)

第19条 図書館は、資料の寄贈および寄託を受けることができる。

2 寄贈または寄託を受けた資料は、その資料名、員数および寄贈または寄託した者の住所および氏名を登録し整理保管するものとする。

第8章 補 則(略)

○滋賀県立図書館利用細則

昭和57年1月1日(最終改正平成13年)

第1章 総 則

(趣 旨)

第1条 この細則は、滋賀県立図書館基本規則(昭和32年滋賀県教育委員会規則第11号。以下「規則」という。)第21条の規定に基づき、滋賀県立図書館(以下「図書館」という。)の利用について必要な事項を定めるものとする。

(利用の禁止)

第2条 図書館の長(以下「館長」という。)は、他の者に迷惑となる行為をする者に対し、図書館の資料または施設の利用を禁止することができる。

第2章 個人貸出し

(個人貸出し)

第3条 館長は、県内に住所を有する者または県内に通勤もしくは通学する者で、図書館の貸出登録をしたものに対し貸出券を交付する。

2 前項の貸出券の交付を受けた者は、図書館の図書資料の貸出しを受けることができる。

第4条 貸出券の交付を受けた者は、貸出券の記載事項に変更が生じたときまたは貸出券を紛失したときは、速やかにその旨館長に届け出なければならない。

2 貸出券がその交付を受けた者以外の者により使用され図書資料等に損害を生じた場合は、当該貸出券の交付を受けた者もその賠償の責を負うものとする。

(特別貸出し)

第5条 貴重資料、参考資料その他館長が指定する資料は、館長が特に必要であると認める場合に限り、貸し出すことができる。

(貸出期間)

第6条 図書資料の貸出期間は、貸出日から21日以内とする。

2 図書資料の貸出点数は、一人10点以内とする。

3 前2項の規定にかかわらず、館長が特に必要と認める場合においては、図書資料の貸出期間および貸出点数は、館長の定めるところによる。

(貸出しの停止)

第7条 館長は、貸出しを受けた者が貸出期間内に図書資料を返却しなかったときは、その者の図書資料の貸出しを1月を超えない範囲内で期間を定めて停止することができる。

第3章 団体貸出し

(団体貸出し)

第8条 公共図書館が設置されていない市町村の区域内に事業所、事務所、施設等を有する団体(以下単に「団体」という。)は、団体貸出しを受けることができる。

(団体貸出しの申請)

第9条 団体貸出しを受けようとする団体は、団体貸出利用申請書を館長に提出しなければならない。

(貸出期間および貸出点数)

第10条 団体貸出しの貸出期間および貸出点数は、当該団体の利用目的、利用人数等を考慮して館長が定める。

第4章 一括貸出し

(一括貸出し)

第11条 県内の次の各号に掲げる読書施設は、一括貸出しを受けることができる。

(1) 公共図書館

(2) 公共図書館が設置されていない市町村の公民館図書室

(3) その他館長が必要と認める読書施設

(一括貸出しの申請)

第12条 一括貸出しを受けようとする読書施設は、一括貸出利用申請書を館長に提出しなければならない。

(貸出期間および貸出点数)

第13条 一括貸出しの貸出期間および貸出点数は、施設の規模等を考慮して館長が定める。

第5章 協力貸出し

(協力貸出し)

第14条 館長は、次の各号に掲げる施設に対し、協力車その他の方法により図書館資料の協力貸出しを行う。

(1) 公共図書館

(2) 大学図書館

(3) その他館長が適当と認める施設

(協力貸出資料)

第15条 次の各号に掲げる図書館資料は、協力貸出しをすることができない。

- (1) 逐次刊行物の最新号
- (2) 輸送が困難な資料
- (3) 損傷のおそれのある資料
- (4) 図書館の業務上貸出しが適当でないと館長が認める資料

2 館長は、前項各号に掲げる図書館資料について必要と認める場合には、当該資料の複写による協力貸出しをすることができる。

(貸出期間)

第16条 協力貸出しの貸出期間は、貸出日から5週間以内とする。

2 前項の規定にかかわらず館長が特に必要と認める場合は、貸出期間を変更することができる。

(協力貸出しの郵送料)

第17条 県内の第14条各号に掲げる施設に対し郵送による協力貸出しを行う場合においては、郵送に要する費用のうち発送に要する費用は図書館が、返送に要する費用は協力貸出しを受けた施設がそれぞれ負担する。

2 県外の第14条各号に掲げる施設に対し郵送による協力貸出しを行う場合においては、郵送に要する費用は、協力貸出しを受ける施設が負担する。

第6章 視聴覚資料(略)

第7章 身体障害者に対する郵送貸出し

(郵送貸出し)

第21条 館長は、身体障害者のうち、視力障害者に対して録音資料を、し体不自由者に対して図書資料を、それぞれ郵送によって貸し出すことができる。

第22条 本県に居住し、次の各号のいずれかに該当する者は、前条の規定による貸出しを受けることができる。

(1) 視力または、し体に障害を有する者で、身体障害者福祉法(昭和24年法律第283号)第15条に基づき身体障害者手帳の交付を受けている者および戦傷病者特別援護法(昭和38年法律第168号)第4条の規定に基づき戦傷病手帳の交付を受けている者

(2) その他身体障害者で館長が必要と認める者

(郵送貸出しの登録)

第23条 郵送貸出しを受けようとする者は、電話または郵便により郵送貸出登録を受けなければならない。

(郵送料)

第24条 郵送貸出しに要する郵送料は、図書館が負担する。

(郵送貸出しの場合の準用)

第25条 第6条および第7条の規定は、郵送貸出しについて準用する。

第8章 資料の複写

(資料の複写)

第26条 図書館は、利用者が図書館資料の複写を希望するとき、著作権法(昭和45年法律第48号)第31条に規定する範囲内において、これを行うことができる。

2 公共図書館・大学図書館・専門図書館から借り受けたものについては、貸出館が複写可能と指定した資料に限り、これを行うことができる。

3 国立国会図書館・国立国会図書館国際子ども図書館より借り受けたものについては、貸出館が複写可能と指定した資料に限り、これを行うことができる。なお、複写作業は、職員が行うものとする。

(複写の制限)

第27条 次の各号に掲げる図書館資料は、複写することができない。

(1) 寄贈または寄託された資料で、その寄贈または寄託契約の条件として複写の禁止を定めたもの

(2) 図書館の設備の複写能力を超えるもの。または複写することによって図書館資料に損傷のおそれのあるもの

(3) その他、館長が複写することが適当でないと認めるもの
(複写料金)

第28条 複写料金は、次のとおりとする。

- | | |
|-------------------------|----------|
| (1) 電子式複写 | 1枚につき10円 |
| (2) マイクロフィルムからの電子式引き伸ばし | 1枚につき50円 |

第9章 施設の利用

(施設の利用)

第29条 図書館の会議室その他の施設（以下「会議室等」という。）を利用しようとする者は、館長の承認を受けなければならない。

(利用承認)

第30条 館長は、会議室等の利用が次の各号のいずれかに該当すると認めるときは、利用を承認しない。

- (1) 風俗を害し、または秩序を乱すおそれがある場合
- (2) 営利を目的とする場合
- (3) 図書館の管理に支障がある場合

(利用の停止等)

第31条 館長は、会議室等の利用が次の各号のいずれかに該当すると認めるときは、その利用条件を変更し、利用を停止し、または利用の承認を取り消すことができる。

- (1) 利用者がこの細則の規定に違反した場合
- (2) 利用目的に変更があった場合
- (3) 館長が図書館運営上特に必要があると認めした場合

第10章 雑 則 (略)

○滋賀県立図書館蔵書構成方針

1. 滋賀県立図書館の運営方針

滋賀県立図書館の役割は、滋賀県民のあらゆる資料要求に応えることである。

これは、県立図書館を利用することによって実現されるとともに、県内の市町立図書館を利用する県民に対しても、市町立図書館を通じて実現されなければならない。県内のどこに住んでいても、誰もが必要とする資料・情報を図書館から確実に入手できるようにすることが、県立図書館の最も大切な役割である。

このためには、県内の市町立図書館の資料提供を支えることができる幅広い蔵書構成が不可欠である。

蔵書の構成にあたっては、「図書館法」に示された公立図書館の役割および「図書館の自由に関する宣言」を踏まえたうえで、多様な対立する意見のある問題についてはそれぞれの観点にたつ資料を幅広く収集すること、著者の思想的・宗教的・党派的立場等によってその著作を排除しないことに特に留意するものとする。

蔵書は、購入資料を中心に寄贈資料の受け入れとあわせて、市町立図書館の除籍資料についても必要なものを県立図書館の蔵書として受け入れることで、その構成の充実を目指すものとする。

2. 資料別蔵書構成基本方針

2. 1. 図書

各分野にわたって、基本的・入門的な図書から、専門的・学術的な図書まで、密度の高い蔵書構成を目指す

すものとする。ただし、学習参考書・各種試験問題集・語学テキストおよび漫画については、原則として蔵書対象としない。

2. 2. 逐次刊行物

雑誌については、各分野の基本的な雑誌、代表的な学会誌を利用度に応じて収集する。

各分野における雑誌の選択にあたっては、県内の市町村立図書館の雑誌所蔵状況にも留意するものとする。

復刻版の雑誌については、主要なものは出来る限り収集する。

外国雑誌については、各言語・各分野の代表的な雑誌を利用度に応じて収集する。中国語雑誌については、湖南省図書館との交換雑誌を主とする。

新聞については、地元地方紙・主要全国紙の他に専門紙を利用度に応じて収集する。

外国新聞については、各言語の代表的な一般紙を収集する。

2. 3. 視聴覚資料

カセットテープ・CDについては、語学用および視覚障害者用の録音図書を中心に収集する。

音楽CDについては、原則として蔵書構成の対象としない。

ビデオテープ・LD等の映像資料については、原則として蔵書構成の対象としない。

2. 4. マイクロ・フィルム資料

新聞の保存については、マイクロ・フィルムでの保存を原則とする。このため、地元地方紙・主要全国紙のマイクロ・フィルムでの収集とあわせて、滋賀版のマイクロ・フィルムも収集するものとする。

新聞以外の資料的価値の高いマイクロ・フィルム資料については、利用度に応じて収集するものとする。

2. 5. 古文書

古文書・古地図・古典籍等の史料については、滋賀県全体の歴史解明や研究上での史料価値の高いものを中心に収集するものとする。

地域的な史料については、現地での保存を優先するものとし、これらの史料に関してはマイクロフィルム・写真などによる複製の作成を行うものとする。

2. 6. デジタル資料

CD-ROMについては、参考図書として活用可能なものを中心に収集する。

あわせて、オンライン形式による各種データベースの活用についても検討を進めることとする。

2. 7. その他の資料

活字資料以外の資料については、資料的価値や利用度を考慮して必要な資料を収集するものとする。

XI 統計資料

1 利用状況

(1) 2010年度(平成22年度)月別貸出冊数

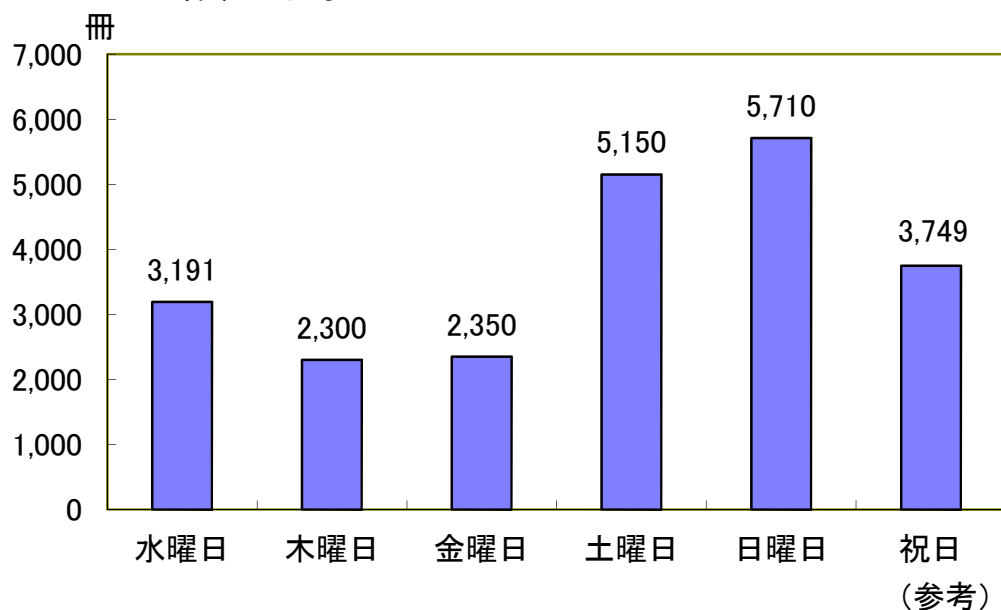
月	4	5	6	7	8	9
一般	55,215	64,908	41,338	58,734	55,613	53,961
児童	24,438	28,556	19,032	35,228	35,006	25,148
計	79,653	93,464	60,370	93,962	90,619	79,109

月	10	11	12	1	2	3	計
一般	58,079	50,799	56,794	51,428	51,812	51,473	650,154
児童	27,186	25,137	25,647	25,019	24,406	25,609	320,412
計	85,265	75,936	82,441	76,447	76,218	77,082	970,566

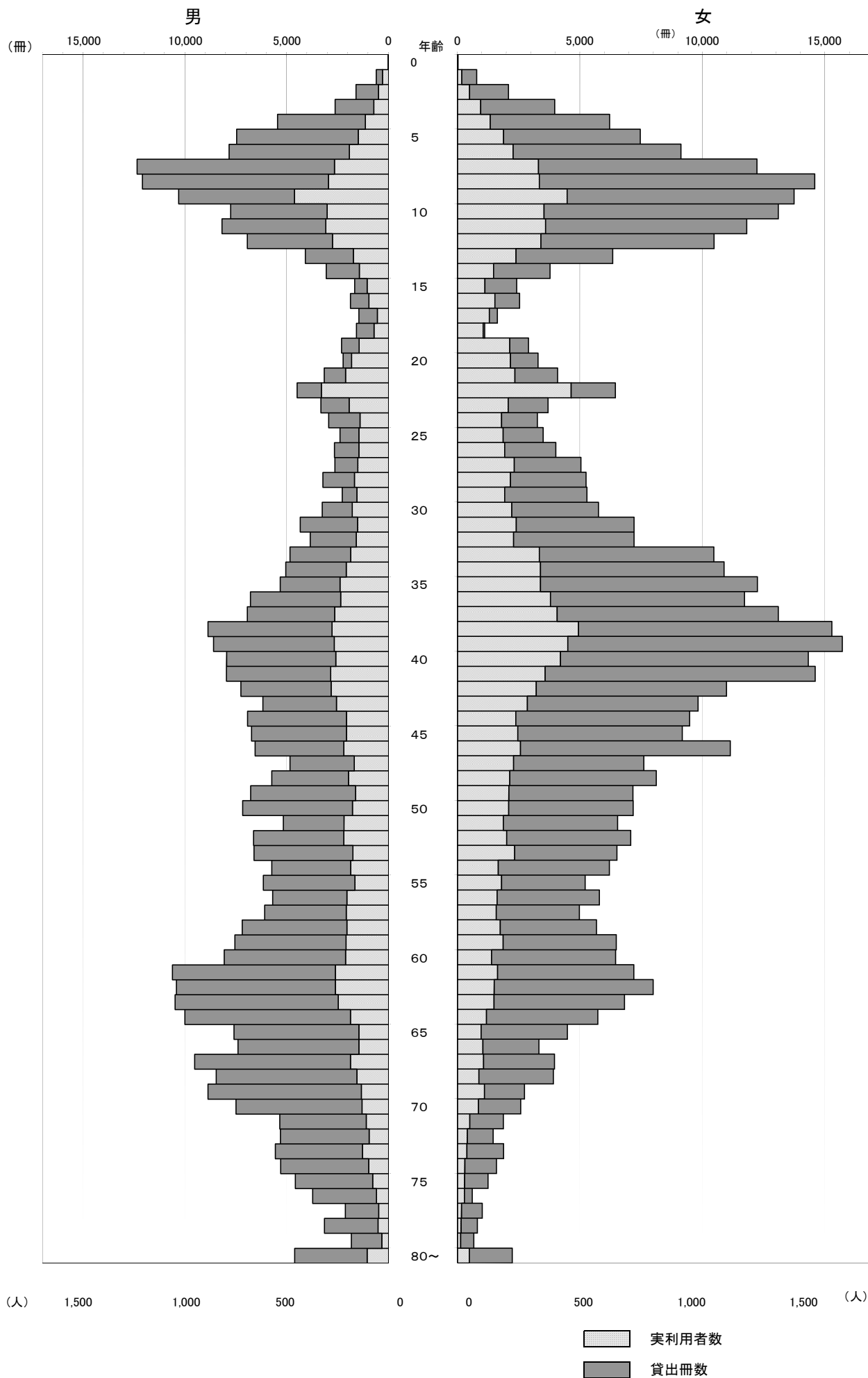
(2) 2010年度(平成22年度)曜日別平均貸出冊数(祝日は除いて算出)

	水曜日	木曜日	金曜日	土曜日	日曜日	計
冊数	3,191	2,300	2,350	5,150	5,710	18,701
構成比	17.5	13.7	12.4	26.0	30.4	100.0

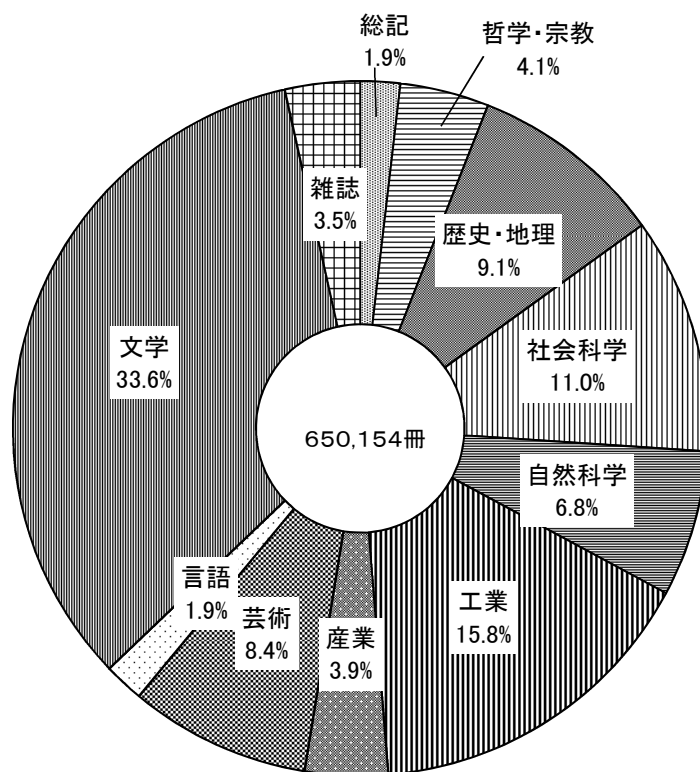
各曜日平均



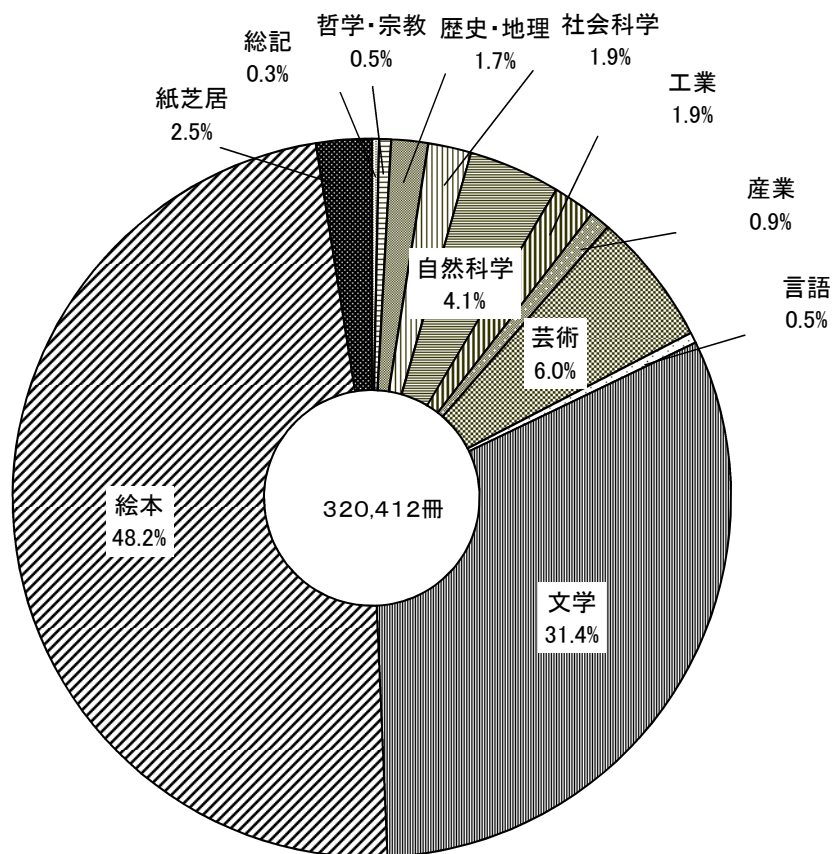
(3) 2010度(平成22年度)男女別・年齢別貸出冊数と実利用者数



(4) 2010年度(平成22年度)分類別貸出構成比(一般)



2010年度(平成22年度)分類別貸出構成比(児童)

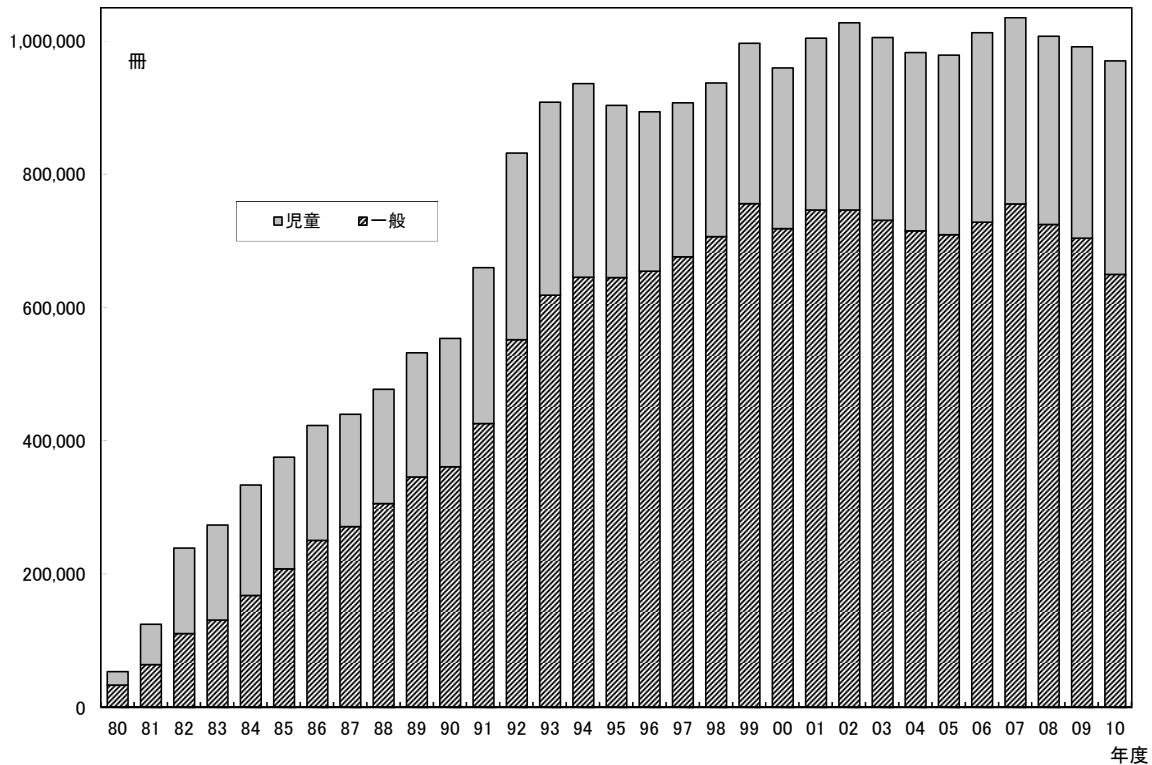


(5) 年度別貸出冊数

年 度	1980 (昭和55)	1981 (昭和56)	1982 (昭和57)	1983 (昭和58)	1984 (昭和59)	1985 (昭和60)	1986 (昭和61)	1987 (昭和62)	1988 (昭和63)	1989 (平成元)	1990 (平成2)	1991 (平成3)
一 般	33,766	64,590	111,254	131,358	168,002	208,062	251,025	271,441	306,257	346,193	361,266	426,124
児 童	19,921	60,501	128,163	142,494	165,853	167,752	172,119	168,502	171,191	186,352	192,490	234,249
計	53,687	125,091	239,417	273,852	333,855	375,814	423,144	439,943	477,448	532,545	553,756	660,373
1日平均	273	459	870	964	1,205	1,352	1,495	1,561	1,730	1,916	2,098	2,419
対前年度		2.33	1.91	1.14	1.22	1.13	1.13	1.04	1.09	1.12	1.04	1.19
対81年度		1.00	1.91	2.19	2.67	3.00	3.38	3.52	3.82	4.26	4.43	5.28

年 度	1992 (平成4)	1993 (平成5)	1994 (平成6)	1995 (平成7)	1996 (平成8)	1997 (平成9)	1998 (平成10)	1999 (平成11)	2000 (平成12)	2001 (平成13)	2002 (平成14)	2003 (平成15)
一 般	552,055	619,055	645,493	645,485	655,056	676,411	706,686	756,281	718,534	746,451	746,503	731,061
児 童	279,844	289,519	290,642	258,151	239,143	231,094	230,578	240,367	241,537	258,194	281,080	274,413
計	831,899	908,574	936,135	903,636	894,199	907,505	937,264	996,648	960,071	1,004,645	1,027,583	1,005,474
1日平均	2,971	3,257	3,380	3,262	3,252	3,264	3,347	3,522	3,405	3,501	3,593	3,516
対前年度	1.26	1.09	1.03	0.97	0.99	1.01	1.03	1.06	0.96	1.05	1.02	0.98
対81年度	6.65	7.26	7.48	7.22	7.15	7.25	7.49	7.97	7.67	8.03	8.21	8.04

年 度	2004 (平成16)	2005 (平成17)	2006 (平成18)	2007 (平成19)	2008 (平成20)	2009 (平成21)	2010 (平成22)
一 般	715,598	709,833	728,500	755,847	724,760	704,302	650,154
児 童	267,177	269,403	284,026	279,535	282,783	287,362	320,412
計	982,775	979,236	1,012,526	1,035,382	1,007,543	991,664	970,566
1日平均	3,436	3,424	3,504	3,570	4,030	4,031	3,882
対前年度	0.98	1.00	1.03	1.02	0.97	0.98	0.98
対81年度	7.86	7.83	8.09	8.28	8.05	7.93	7.76

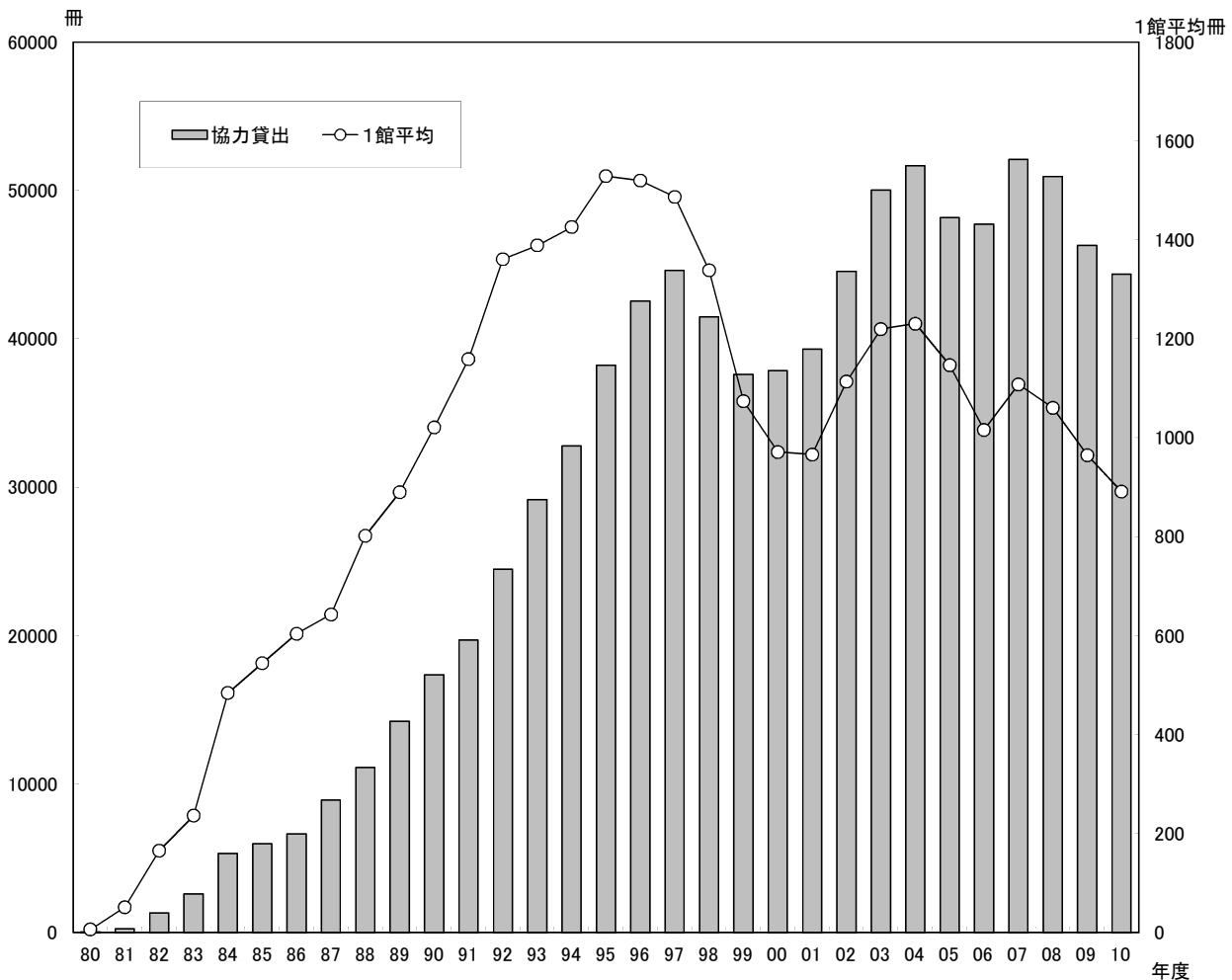


(6) 年度別協力貸出冊数

年度	1980 (昭和55)	1981 (昭和56)	1982 (昭和57)	1983 (昭和58)	1984 (昭和59)	1985 (昭和60)	1986 (昭和61)	1987 (昭和62)	1988 (昭和63)	1989 (平成元)	1990 (平成2)	1991 (平成3)
県内図書館	37	256	1,321	2,598	5,328	5,982	6,649	8,922	11,117	14,239	17,365	19,700
館数	6	8	8	11	11	11	11	14	14	16	17	17
1館平均	6	51	165	236	484	544	604	643	802	890	1,021	1,159
県外図書館	-	-	-	-	-	9	48	96	101	160	215	241

年度	1992 (平成4)	1993 (平成5)	1994 (平成6)	1995 (平成7)	1996 (平成8)	1997 (平成9)	1998 (平成10)	1999 (平成11)	2000 (平成12)	2001 (平成13)	2002 (平成14)	2003 (平成15)
県内図書館	24,491	29,174	32,789	38,226	42,562	44,610	41,494	37,598	37,865	39,321	44,560	50,029
館数	18	21	23	25	28	30	31	35	39	40	40	41
1館平均	1,361	1,389	1,426	1,529	1,520	1,487	1,339	1,074	971	978	1,114	1,220
県外図書館	611	839	682	1,051	808	667	707	570	655	966	1,639	1,586

年度	2004 (平成16)	2005 (平成17)	2006 (平成18)	2007 (平成19)	2008 (平成20)	2009 (平成21)	2010 (平成22)
県内図書館	51,682	48,183	47,738	52,093	50,941	46,309	42,771
館数	42	42	47	47	48	48	48
1館平均	1,231	1,147	1,016	1,108	1,061	965	891
県外図書館	1,500	1,452	1,443	1,413	1,316	1,604	1,602

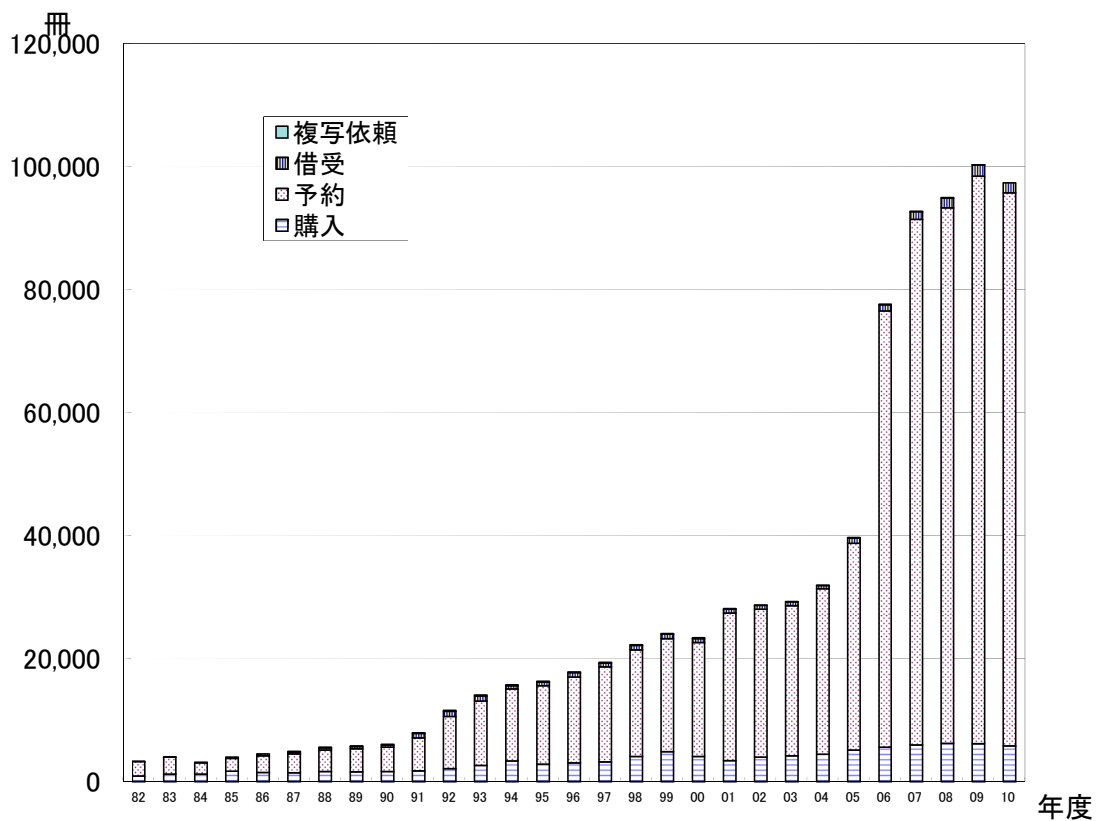


(7) 年度別リクエスト件数

年 度	1980 (昭和55)	1981 (昭和56)	1982 (昭和57)	1983 (昭和58)	1984 (昭和59)	1985 (昭和60)	1986 (昭和61)	1987 (昭和62)	1988 (昭和63)	1989 (平成元)	1990 (平成2)	1991 (平成3)
購 入	—	—	942	1,258	1,246	1,719	1,486	1,434	1,671	1,589	1,639	1,761
予 約	—	—	2,329	2,746	1,821	2,043	2,719	3,071	3,476	3,782	3,986	5,381
借 受	—	—	34	46	105	207	288	322	347	355	347	706
複写依頼	—	—	—	—	—	—	—	—	103	98	78	96
計	—	—	3,305	4,050	3,172	3,969	4,493	4,827	5,597	5,824	6,050	7,944

年 度	1992 (平成4)	1993 (平成5)	1994 (平成6)	1995 (平成7)	1996 (平成8)	1997 (平成9)	1998 (平成10)	1999 (平成11)	2000 (平成12)	2001 (平成13)	2002 (平成14)	2003 (平成15)
購 入	2,127	2,644	3,345	2,843	3,061	3,239	4,087	4,898	4,122	3,444	3,978	4,179
予 約	8,486	10,472	11,719	12,752	13,954	15,436	17,365	18,352	18,523	23,970	24,064	24,435
借 受	847	816	531	564	699	644	721	752	629	634	617	623
複写依頼	117	136	187	142	169	135	62	71	67	162	93	66
計	11,577	14,068	15,782	16,301	17,883	19,454	22,235	24,073	23,341	28,210	28,752	29,303

年 度	2004 (平成16)	2005 (平成17)	2006 (平成18)	2007 (平成19)	2008 (平成20)	2009 (平成21)	2010 (平成22)
購 入	4,482	5,116	5,626	5,958	6,210	6,183	5,836
予 約	26,871	33,662	70,910	85,513	87,118	92,297	89,950
借 受	568	816	992	1,238	1,535	1,802	1,611
複写依頼	62	48	124	112	46	102	38
計	31,983	39,642	77,652	92,821	94,909	100,384	97,435



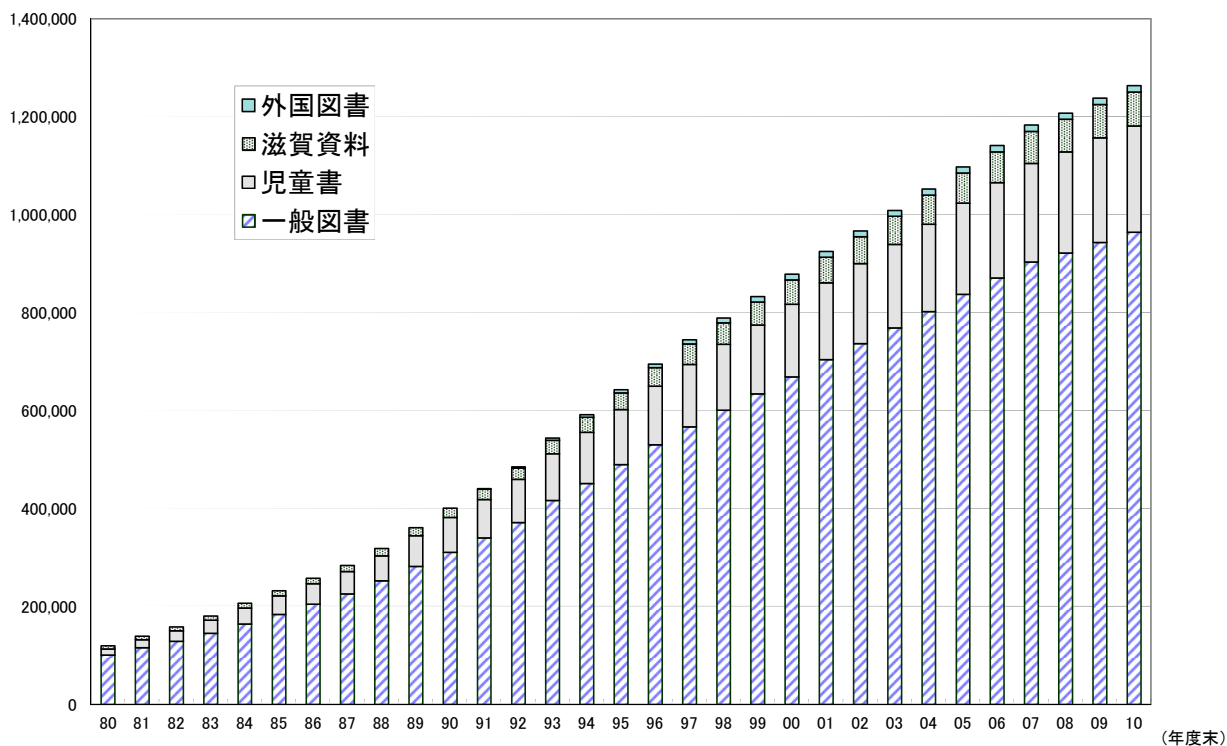
2 図書資料数

(1) 年度別図書資料数

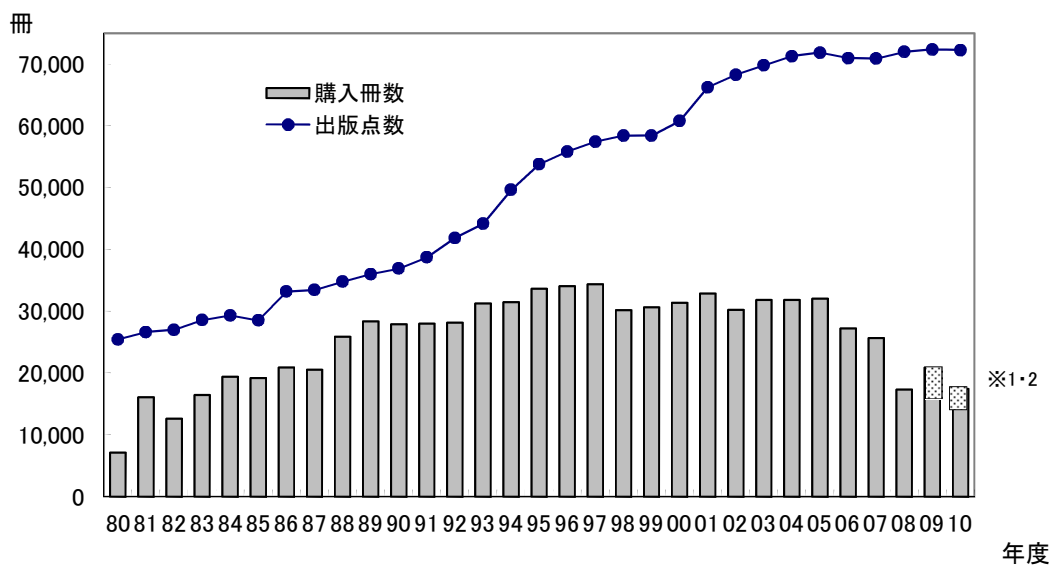
年 度	1980 (昭和55)	1981 (昭和56)	1982 (昭和57)	1983 (昭和58)	1984 (昭和59)	1985 (昭和60)	1986 (昭和61)	1987 (昭和62)	1988 (昭和63)	1989 (平成元)	1990 (平成2)	1991 (平成3)
一般図書	100,873	115,894	128,517	144,958	164,364	183,660	204,720	225,644	252,115	282,076	310,640	340,117
児童書	12,170	16,238	21,749	27,267	32,544	37,728	41,514	45,458	51,243	62,178	71,253	78,496
滋賀資料	6,750	7,320	7,811	8,201	10,013	10,799	11,614	12,830	14,950	16,742	18,582	20,592
外国図書	—	—	—	—	—	—	—	—	—	—	—	1,165
館外用図書	111,497	112,840	116,940	117,674	116,364	114,046	113,327	105,526	83,201	64,332	42,559	19,312
計	231,290	252,292	275,017	298,100	323,285	346,233	371,175	389,458	401,509	425,328	443,034	459,682

年 度	1992 (平成4)	1993 (平成5)	1994 (平成6)	1995 (平成7)	1996 (平成8)	1997 (平成9)	1998 (平成10)	1999 (平成11)	2000 (平成12)	2001 (平成13)	2002 (平成14)	2003 (平成15)
一般図書	371,311	416,209	451,023	489,764	530,131	566,801	600,665	634,014	668,649	704,369	736,857	768,915
児童書	87,989	95,856	104,542	112,269	119,528	127,615	134,499	140,885	148,367	156,536	163,255	170,338
滋賀資料	23,296	26,994	30,716	34,095	38,022	41,518	44,158	47,053	49,876	52,599	55,114	57,470
外国図書	2,592	4,582	5,436	6,523	7,526	8,680	9,452	10,886	11,449	11,800	11,705	12,047
館外用図書	19,729	19,939	20,857	21,681	22,369	22,716	22,699	22,699	22,699	22,699	22,690	22,673
計	504,917	563,580	612,574	664,332	717,576	767,330	811,473	855,537	901,040	948,003	989,621	1,031,443

年 度	2004 (平成16)	2005 (平成17)	2006 (平成18)	2007 (平成19)	2008 (平成20)	2009 (平成21)	2010 (平成22)
一般図書	802,207	837,704	871,032	903,107	921,510	943,186	964,238
児童書	178,062	186,186	194,506	201,693	206,554	213,554	216,983
滋賀資料	59,692	61,375	63,059	65,272	66,641	68,162	69,599
外国図書	12,301	12,507	12,726	12,867	12,910	12,943	12,942
館外用図書	22,673	22,707	23,044	23,251	23,251	23,314	23,434
計	1,074,935	1,120,479	1,164,367	1,206,190	1,230,866	1,261,159	1,287,196



(2) 年度別出版点数と図書購入冊数(一般図書)

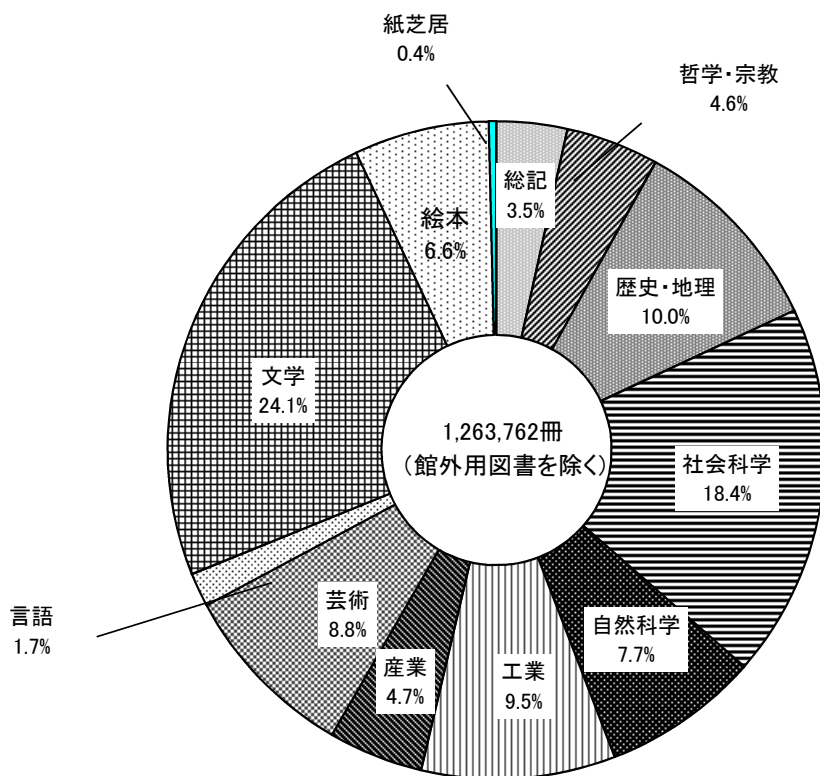


※1 2009年度の [点線] は、地域活性化・経済危機対策臨時交付金による購入(6,624冊)。

※2 2010年度の [点線] は、住民生活に光をそそぐ交付金による購入(3,500冊)。

※3 一般図書の出版点数は、全新刊書籍から児童書、学参書を除いた点数(『出版年鑑 2011年版』出版ニュース社 による)。

(3) 2010年度末(平成22年度末)分類別蔵書構成比



(4) 特集：住民生活に光をそそぐ交付金による購入図書

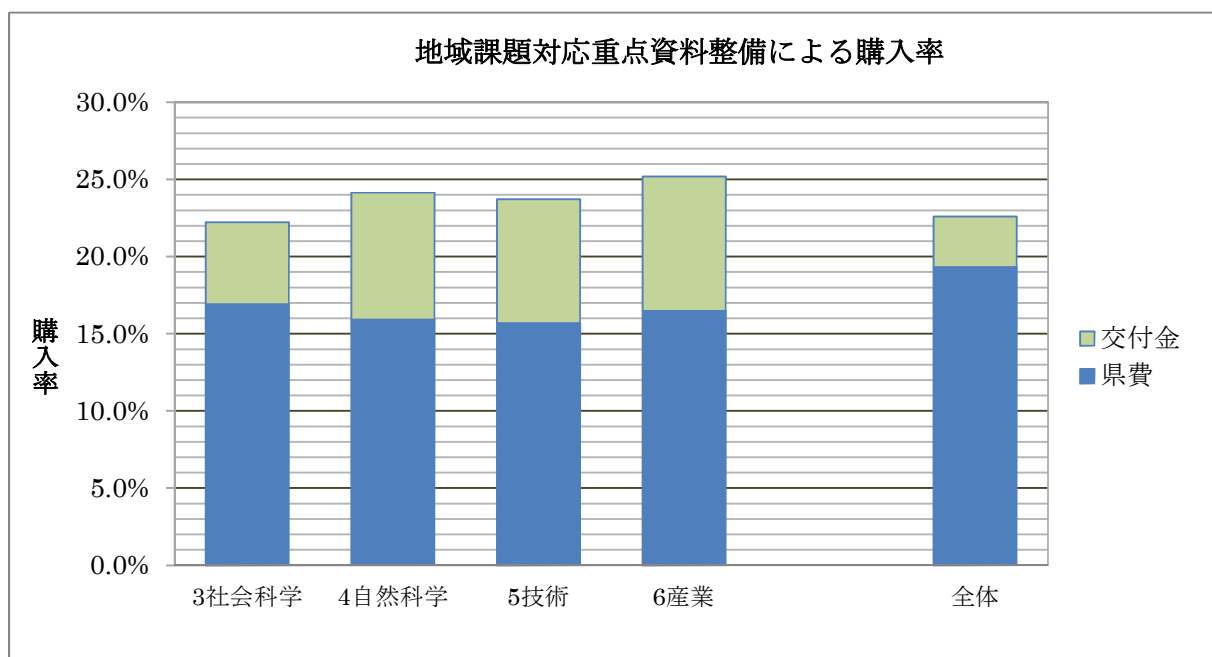
住民に光をそそぐ交付金とは、これまで住民生活にとって大事な分野でありながら、光が十分に当てられてこなかった分野として地方消費者行政、DV対策・自殺予防等の弱者対策・自立支援、知の地域づくりに対する地方の取組を支援する交付金です。（2010年10月内閣府発表）

当館では、平成22年度にこの交付金の支給総額88,579千円を受けて、①安全で快適な居場所作りのための施設・設備の改善・リニューアル、②児童図書保存書庫の書架改修ならびに新設、③マイクロフィルムの保存活用をすすめる機器の整備、④障害者サービス用機器の整備、⑤地域課題対応重点資料ならびに障害者自立支援資料の整備のための図書（計3,500冊）を購入しました。その結果、近年低迷していた図書購入率が上昇しました。内容は、次のとおりです。

○ 地域課題対応重点資料整備による購入図書（14,074,953円）

滋賀県は、企業や大学が多いことから科学技術、工学分野の専門図書は幅広く利用されるといった地域的な課題があります。また、氷河期といわれる現代の就職活動を支援するため、就職活動・資格・社会福祉といった社会科学系図書の充実が不可欠です。しかし、これらの分野も近年は収書率が低下し、要求に応じきれませんでした。そこで、この分野の強化を図りました。

- | | | |
|-------------|------|------------|
| 1. 社会科学系図書 | 837冊 | |
| 2. 自然科学系図書 | 558冊 | |
| 3. 技術・工学系図書 | 682冊 | |
| 4. 産業関係図書 | 303冊 | （合計2,380冊） |



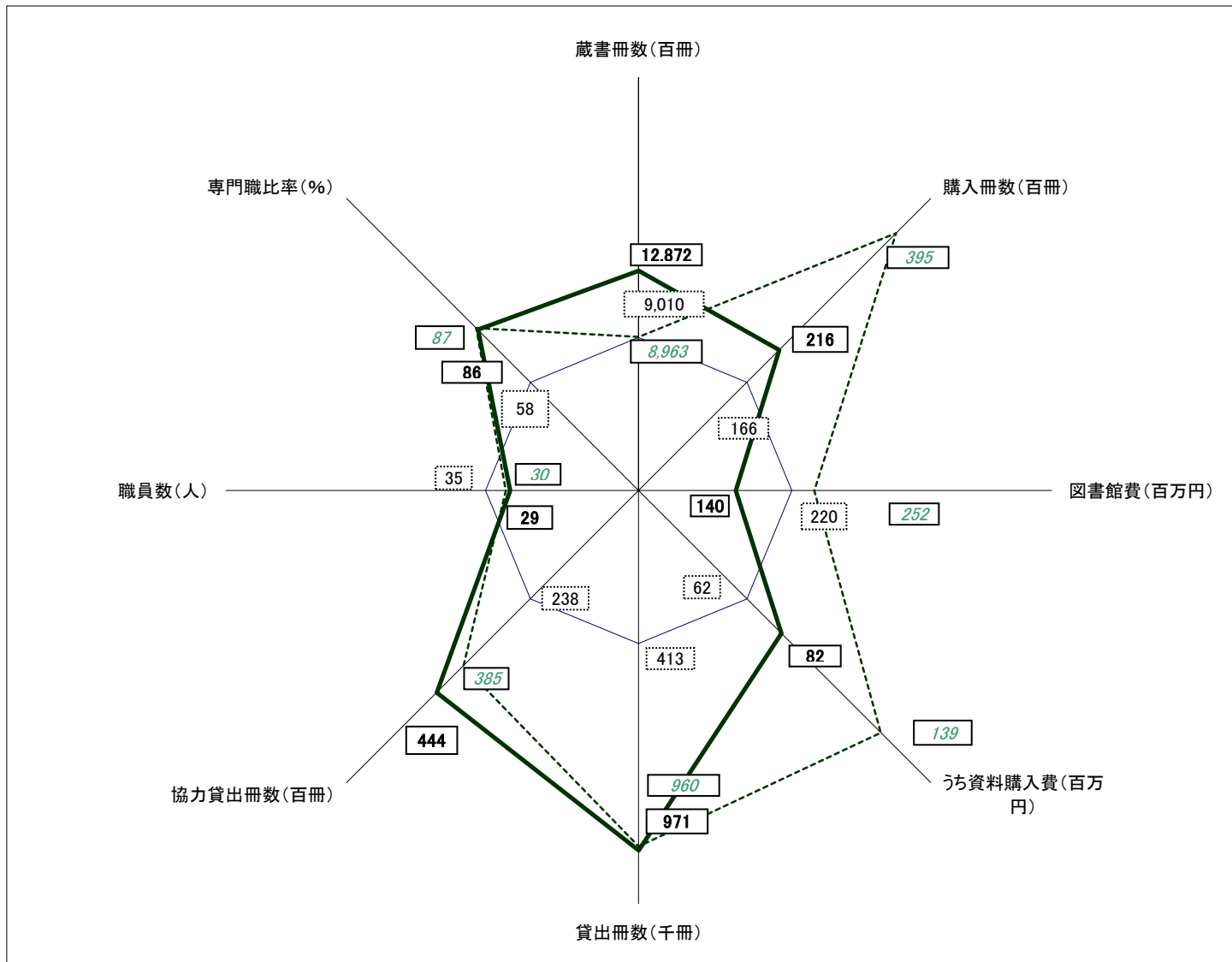
○ 障害者自立支援資料整備による購入図書（2,982,457円）

図書館資料をそのままの状態では利用できないという障害を持った人に、できるだけ活用しやすい資料を整備し、障害者の雇用機会の拡大や職業生活における自立を支援するため次のような資料を購入しました。

- | | | |
|---------------------|------|------------|
| 1. 障害者福祉・老人福祉関係図書 | 529冊 | |
| 2. 大活字図書 | 559冊 | |
| 3. 障害者向け録音図書(DAISY) | 32冊 | （合計1,120冊） |

3 全国からみた県立図書館のすがた(日本図書館協会 『日本の図書館』 から)

——— '10年度県立図書館
 - - - - - ('00年度 ")
 ——— '09年度都道府県立図書館平均
 ※資料購入費は、前年度決算額



4 県内の公共図書館のすがた2010(平成22年度)

38	人口 (千人)	BM (台)	職員		兼任臨 職嘱託	蔵書		人口比 (:100)	受入 (冊)	人口比 (:1000)	雑誌 (種)	新聞 (種)
			内司書			内児童						
大津	-	1	12	4	16.9	440	113	-	18,365	-	225	15
大津北	-	-	2	2	10.6	148	44	-	6,942	-	100	14
大津和	-	-	3	1	7.7	162	45	-	5,297	-	161	8
大津計	333	2	17	7	35.2	750	202	225	30,604	92	486	37
彦根	109	1	10	7	12.4	714	242	652	16,056	147	195	20
長浜	-	-	5	4	9.7	236	71	-	6,043	-	176	13
長浜浅	-	-	2	2	5.7	137	40	-	4,346	-	129	8
長浜び	-	-	2	2	5.7	145	36	-	6,209	-	220	11
長浜虎	-	-	1	1	3.5	85	28	-	2,391	-	69	7
長浜湖	-	-	1	1	4.0	82	25	-	2,579	-	48	4
長浜高	-	-	4	3	4.6	205	47	-	6,020	-	131	8
長浜計	122	-	15	13	33.2	890	247	728	27,588	226	773	51
近江八幡	-	-	5	5	10.4	330	102	-	15,075	-	60	12
近江安	-	休	2	2	3.3	13	25	-	3,634	-	59	7
近江八幡計	81	-	7	7	13.7	343	127	572	18,709	232	119	19
草津	-	1	7	3	13.7	325	75	-	10,594	-	201	11
草津南	-	-	4	2	11.2	155	43	-	7,947	-	178	10
草津計	119	1	11	5	24.9	480	118	403	18,541	156	379	21
守山	76	-	6	6	12.0	287	78	375	14,678	192	164	17
栗東	-	-	-	-	8.6	253	55	-	7,005	-	126	9
栗東西	-	-	-	-	3.6	91	31	-	3,988	-	78	7
栗東計	64	-	7	7	12.2	344	86	542	10,993	173	204	16
甲賀	-	1	5	3	2.3	130	43	-	5,333	-	67	8
甲賀土	-	甲賀と兼用	1	1	2.9	109	35	-	1,566	-	70	7
甲賀甲	-	1	4	2	2.3	116	34	-	1,701	-	127	10
甲賀南	-	甲賀と兼用	5	2	2.3	97	29	-	3,451	-	110	8
甲賀信	-	水口と兼用	3	2	2.3	136	35	-	1,834	-	109	7
甲賀賀	92	2	18	10	12.1	588	176	638	13,885	151	483	40
野洲	50	-	6	6	18.4	347	101	694	14,318	286	339	13
石部	-	-	2	2	2.0	96	29	-	2,850	-	89	10
石部甲	-	1	7	6	4.2	251	69	-	9,905	-	248	12
石部南計	53	1	9	8	6.2	347	98	655	12,755	241	337	22
マキノ	-	-	2	1	2.0	65	22	-	1,810	-	48	4
マキノ今	-	-	2	2	6.5	139	30	-	5,782	-	127	7
マキノ新	-	-	1	1	1.6	38	18	-	1,871	-	30	0
マキノ朽	-	-	1	1	1.3	46	19	-	1,943	-	47	4
マキノ安	-	-	2	2	5.9	153	47	-	5,665	-	112	6
マキノ高	-	-	1	1	1.3	41	11	-	1,814	-	32	0
マキノ島計	54	-	9	8	18.6	482	147	900	18,885	352	396	21
八日市	-	-	9	9	9.9	287	79	-	11,141	-	334	20
八日市永	-	-	3	3	2.3	118	40	-	11,193	-	163	8
八日市五	-	-	2	2	0.0	99	30	-	3,596	-	90	10
八日市愛	-	2	0	0	1.0	35	20	-	553	-	16	0
八日市湖	-	-	2	2	2.8	153	43	-	4,444	-	99	9
八日市能	-	-	6	6	2.5	203	40	-	8,098	-	166	13
八日市蒲	-	-	2	2	2.5	65	20	-	7,056	-	113	9
八日市江計	114	2	24	24	21.0	960	272	840	46,081	404	981	69
山東	-	-	4	3	8.4	133	39	-	5,769	-	108	11
山東近	-	1	1	0	5.8	121	39	-	13,198	-	130	12
山東原計	41	1	5	3	14.2	254	78	622	18,967	463	238	23
日野	23	-	5	5	5.0	159	41	701	6,119	270	279	15
竜王	13	-	2	2	2.6	101	26	768	5,514	420	104	8
秦荘	-	-	1	1	5.3	127	33	-	6,380	-	146	8
秦荘愛	-	-	4	4	7.6	203	32	-	11,268	-	273	16
秦荘川計	20	-	5	5	12.9	330	65	1,682	17,648	899	419	24
豊郷	7	-	0	0	4.5	62	25	863	2,419	334	58	7
甲良	8	-	2	1	4.0	99	34	1,252	6,298	798	100	11
多賀	8	1	4	1	5.2	128	33	1,588	5,071	629	109	10
計	1,387	11	162	125	268.3	7,779	2,190	561	305,129	220	6,163	444
(県人口あたり)	1,387							561		220		
江北	-	-	3	1	1.0	49	-	-	200	-	9	1
県立	1,387	-	29	25	6.2	1,287	217	-	26,987	-	2,598	56

	登録者数 (人)	登録率(%) (対人口)	貸出冊数		人口比 (:100)	登録1人当 貸出数(冊)	予約件数 (件)
			(冊数)	内児童(千冊)			
大津	25,167	-	860,289	287	-	34.2	117,522
大津北	9,361	-	354,178	125	-	37.8	45,052
大津南	7,265	-	346,802	86	-	47.7	34,783
大津計	41,793	13	1,561,269	498	469	37.4	197,357
彦根	17,076	16	562,834	220	514	33.0	28,078
長浜	-	-	319,436	123	-	-	38,644
浅井	-	-	149,990	63	-	-	9,862
びわ	-	-	249,480	65	-	-	11,653
虎姫	-	-	41,793	18	-	-	4,196
湖北	-	-	94,114	43	-	-	5,394
高月	-	-	220,846	81	-	-	8,279
長浜計	18,696	15	1,075,659	393	880	57.5	78,028
近江八幡	21,762	-	421,843	147	-	19.4	23,757
安土	4,921	-	102,596	25	-	20.8	3,768
近江八幡計	26,683	33	524,439	142	651	19.7	27,525
草津	-	-	788,466	201	-	-	77,399
南草津	-	-	522,861	144	-	-	60,627
草津計	31,728	27	1,311,327	345	1,101	41.3	138,026
守山	16,465	22	602,363	223	788	36.6	32,650
栗東	-	-	393,879	119	-	-	17,630
栗東西	-	-	343,960	143	-	-	25,357
栗東計	15,305	24	737,839	262	1,162	48.2	42,987
水口	8,563	-	226,705	95	-	26.5	11,180
土山	2,232	-	69,436	25	-	31.1	3,142
甲賀	4,013	-	115,249	41	-	28.7	3,189
甲南	5,843	-	236,735	79	-	40.5	9,225
信楽	3,689	-	113,084	35	-	30.7	3,897
甲賀計	24,340	26	761,209	275	826	31.3	30,633
野洲	15,980	32	759,642	224	1,518	47.5	51,106
石部	-	-	132,886	42	-	-	4,874
甲西	-	-	364,857	102	-	-	13,475
湖南計	12,675	24	497,743	144	941	39.3	18,349
マキノ	764	-	46,316	21	-	-	23,146
今津	6,445	-	405,629	102	-	-	16,758
新旭	690	-	44,219	18	-	-	2,243
朽木	515	-	41,081	24	-	-	3,907
安曇川	4,785	-	288,173	96	-	-	11,594
高島	525	-	37,524	15	-	-	2,338
高島計	13,724	26	862,942	276	1,610	62.9	59,986
八日市	-	-	387,663	127	-	-	37,174
永源寺	-	-	101,546	48	-	-	2,787
五個荘	-	-	90,116	32	-	-	5,741
愛東	-	-	14,689	10	-	-	2,488
湖東	-	-	150,953	47	-	-	3,581
能登川	-	-	277,456	75	-	-	12,357
蒲生	-	-	152,300	58	-	-	6,061
東近江計	29,658	26	1,174,723	397	1,030	39.6	70,189
山東	6,383	-	366,743	116	-	57.5	9,008
近江	3,648	-	167,925	63	-	46.0	6,178
米原計	10,031	24	534,668	179	1,306	53.3	15,186
日野	5,441	24	206,785	64	911	38.0	3,289
竜王	3,367	26	150,550	58	1,146	44.7	4,656
秦荘	-	-	78,634	23	-	-	3,114
愛知川	-	-	256,681	58	-	-	9,762
愛荘計	6,336	32	335,315	81	1,708	52.9	12,876
豊郷	1,142	16	34,193	15	472	29.9	997
甲良	1,157	15	68,626	26	870	59.3	1,055
多賀	3,183	40	176,944	44	2,196	55.6	3,525
計	294,780	21	11,939,070	3,898	861	40.5	816,498
(県人口あたり)		21			861		
江	-	-	4,218	13	-	-	703
北	-	-	-	-	-	-	-
立	30,379	2	970,566	320	70	31.9	97,435

	平成21年度決算 経常経費 (千円)	同 資 料 費 (千円)	平成23年度予算 経常経費 (千円)	同 資 料 費 (千円)	人 口 1 人 当 資 料 費 (円)
大 津 北 邇	-	-	-	-	-
大 津 邇	-	-	-	-	-
大 津 計	302,042	41,152	296,231	38,523	116
彦 根	70,665	21,709	77,050	28,646	262
長 浜	23,373	9,954	-	-	-
浅 井	19,282	7,155	-	-	-
び わ	9,388	5,794	-	-	-
虎 姫	☆ 13,429	☆ 5,157	-	-	-
湖 北	☆ 15,600	☆ 6,053	-	-	-
高 月	☆ 22,469	☆ 4,641	-	-	-
長 浜 計	-	-	92,116	33,526	274
近 江 八 幡	☆ 52,940	☆ 8,765	-	-	-
安 土	☆ 17,835	☆ 3,289	-	-	-
近 江 八 幡	-	-	40,852	12,300	153
草 津	82,263	19,322	82,642	16,515	-
南 草 津	53,576	15,384	45,747	15,326	-
草 津 計	135,839	34,706	128,389	31,841	267
守 山	37,282	20,704	37,521	19,218	251
栗 東 西	-	-	-	-	-
栗 東 計	91,257	18,477	83,521	16,675	263
水 口	-	6,798	-	8,184	-
土 山	-	3,699	-	2,806	-
甲 賀	-	5,557	-	5,139	-
甲 南	-	7,471	-	8,171	-
信 楽	-	4,625	-	5,176	-
甲 賀 計	80,670	28,150	73,938	29,476	320
野 洲	57,544	20,200	54,249	17,584	351
石 部	-	5,072	-	5,045	-
甲 西	-	16,588	-	16,535	-
湖 南 計	46,633	21,660	41,762	21,580	408
マキノ	9,622	2,785	6,057	2,654	-
今 津	23,305	9,047	23,794	8,619	-
新 旭	4,783	2,620	4,509	2,420	-
朽 木	4,775	2,970	4,489	2,723	-
安 曇 川	23,321	8,880	22,613	8,565	-
高 島	3,993	1,930	3,436	1,773	-
高 島 計	69,799	28,232	64,898	26,754	499
八 日 市	-	22,629	-	19,751	-
永 源 寺	-	8,681	-	6,735	-
五 個 荘	-	6,270	-	3,940	-
愛 東	-	1,640	-	0	-
湖 東	-	8,877	-	7,650	-
能 登 川	-	13,789	-	13,393	-
蒲 生	-	10,819	-	9,053	-
東 近 江 計	119,378	72,705	109,681	60,522	531
山 東	27,282	10,005	26,315	8,873	-
近 江	26,692	6,761	27,758	7,882	-
米 原 計	53,974	16,766	54,073	16,755	409
日 野	30,127	11,738	35,254	13,359	589
竜 王	20,613	7,854	20,669	7,693	586
秦 荘	15,247	8,878	16,835	9,660	-
愛 知 川	38,515	23,659	40,646	23,836	-
愛 荘 計	53,762	32,537	57,481	33,496	1,706
豊 郷	16,706	4,499	16,890	4,711	651
甲 良	28,030	9,811	26,691	8,950	1,135
多 賀	25,069	7,174	18,676	4,187	520
計	1,413,706	448,882	1,329,942	425,796	307
(県人口あたり)					307
江 北	799	200	3,005	200	-
県 立	139,674	66,946	133,146	55,390	40

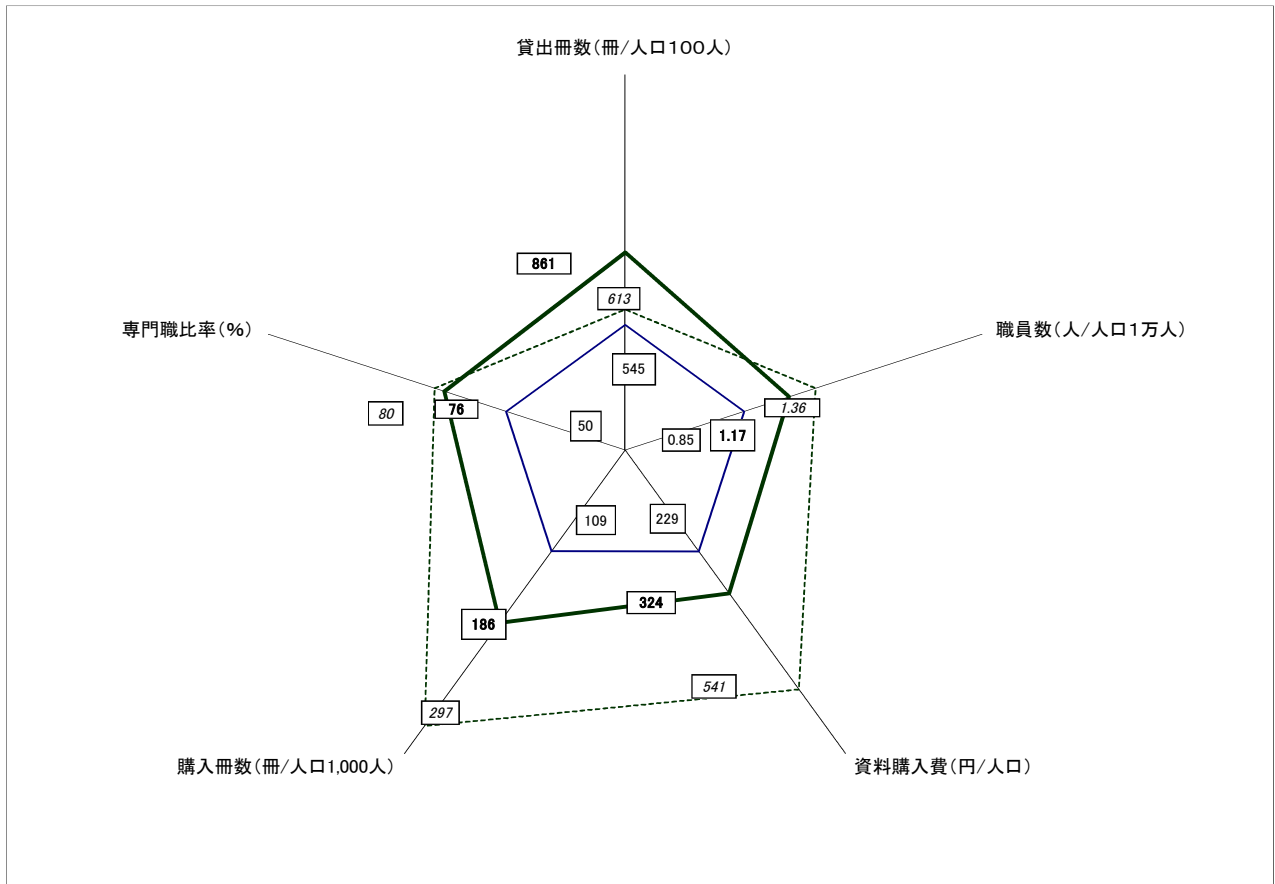
☆は合併前の金額。

ただし、近江八幡図書館の平成21年度決算計上経費には、平成22年3月21日～31日分の安土図書館分を含む。あわせて、安土図書館の平成21年度決算経常経費は、上記期間分は含まない。

- [注] 1. この資料は、日本図書館協会公共図書館調査票への各館の記入に基づき、滋賀県関係分を集計したものです。個々の項目の算出方法については、日本図書館協会発行の「公共図書館調査票記入要領」を参照してください。
2. 人口は平成22年3月31日現在(『全国市町村要覧』平成22年版による)。
3. 登録者数:「昨年度有効登録者数」(2010年度実利用者数)。
5. (財)江北図書館は参考データ。

県内市町立図書館の全国比較(日本図書館協会 『日本の図書館』から)

- '10年度県内市町立図書館平均
- - - - ('00年度県内市町村立図書館平均)
- '09年度全国区市町村立図書館平均
- ※'09・'10年度の資料購入費は、前年度決算額



5 滋 賀 の 図 書 館 年 表

年 度	開館状況	公立図書館数 (設置市町村数)	設置率% 県(全国平均)	県民100人当たりの		県立図書館沿革	図書館振興策経過	県公共図書館協議会ほか (全国図書館関係)	大学短大 設置状況等
				貸出冊数(順位)	1位(県)				
大正 5年 (1916)	彦根	1(1)							
昭和 3年 (1928)	水口	2(2)							
昭和18年 (1943)	県立	3(2)				開館			
昭和22年 (1947)						大津公民館へ移転			
昭和24年 (1949)									滋賀大学
昭和25年 (1950)								図書館法公布	
昭和29年 (1954)						滋賀会館へ移転		日図協「図書館の自由に関する宣言」採択	
昭和31年 (1956)						移動図書館(BM)運行開始			
昭和38年 (1963)								日図協『中小都市における公共図書館の運営』 (「中小レポート」)刊行	
昭和45年 (1970)					48(東京)			日図協『市民の図書館』刊行 東京都図書館振興プロジェクト開始	滋賀女子短期大学
昭和46年 (1971)					66(東京)	「図書館しが」創刊			
昭和48年 (1973)					119(東京)			「望ましい基準(案)」発表	
昭和49年 (1974)									滋賀医大
昭和50年 (1975)					186(東京)		日図研委嘱調査「県立図書館の 基本構想に関わる調査報告書」	滋賀県公共図書館協議会発足	
昭和51年 (1976)					211(東京)			東京都図書館振興プロジェクト終了	
昭和52年 (1977)					241(東京)	ともしび文庫(自費出版助成)開始			
昭和53年 (1978)	守山	4(3)	6(27%)	35(29位)	256(東京)				
昭和54年 (1979)	野洲,今津 彦根(新館)	6(5)	10(27)	47(27)	280(東京)		「図書館振興に関する提言」	日図協「図書館の自由に関する宣言」改訂	
昭和55年 (1980)				60(27)	312(東京)	4月新館移転 7/10開館 7/11一般利用開始	草の根図書館への補助開始	県公図再スタート(10月から)	
昭和56年 (1981)	大津	7(6)	12(29)	57(34)	330(東京)	対面朗読奉仕実施 協力車運行開始 BMしらゆき号廃止	建設・図書費補助開始	滋賀県図書館活動推進協議会発足	
昭和57年 (1982)	長浜	8(7)	14(30)	100(25)	364(東京)	貸出3冊→5冊へ 郵送貸出実施 全日曜開館 新聞記事索引作成開始		県公図「相互貸借規約」施行 県立の本の返却が 県内全館で可能に	
昭和58年 (1983)	近江八幡 草津 水口(新館)	10(9)	18(30)	149(12)	374(東京)	湖南省図書館と姉妹図書館協定・事業開 始 BMほたるび号廃止 ともしび文庫廃止		全国奉仕部門研究集会開催 「滋賀の図書館'83」刊行	
昭和59年 (1984)			18(31)	176(12)	393(東京)	配本車巡回活動開始	図書費補助期限延長		聖泉短大
昭和60年 (1985)	八日市	11(10)	20(31)	199(9)	405(東京)	雑誌コーナー増設 コンピュータ稼働(県立レベル全国初)		市立図書館設置100%達成	
昭和61年 (1986)			20(32)	208(8)	412(東京)			「図書および図書館施設整備事業」に対して県 へ陳情 国公立・公共図書館連絡会発足	
昭和62年 (1987)	栗東,愛東 マキノ	14(13)	26(33)	239(7)	419(東京)	協力車巡回コース増加(6コース) 蔵書目録「滋賀資料編」刊行			
昭和63年 (1988)			26(34)	250(5)	425(東京)	第一次図書整備5年計画 図書館員専門講座開講 蔵書目録「児童資料編」刊行	「市町村立図書館の建設に向け て」草の根図書館を草の根文 庫に改称	「湖国の21世紀を創る図書館整備計画」 滋賀県図書館活動推進協議会解散	

年度	開館状況	公立図書館数 (設置市町村数)	設置率% 県(全国平均)	県民100人当たりの		県立図書館沿革	図書館振興策経過	県公共図書館協会ほか (全国図書館関係)	大学短大 設置状況等
				貸出冊数(順位)	1位(県)				
平成元年 (1989)	甲西, 五個荘	16(15)	30(35)	271(4)	420(東京)	児童図書全件購入開始 地下書庫建設工事着手		日図協『公立図書館の任務と目標・解説』刊行	龍谷大学瀬田学舎 滋賀文教短大
平成2年 (1990)	石部	17(16)	32(36)	296(3)	433(東京)	本館改修工事終了			滋賀文化短大
平成3年 (1991)			32(37)	318(2)	445(東京)	洋書コーナー設置・購入開始 地下書庫竣工 貸出冊数制限撤廃	補助制度改定(開館時図書購入 費割増補助等)		
平成4年 (1992)	志賀, 湖東	19(18)	36(39)	343(2)	526(東京)	資料保存センター業務開始		「望ましい基準」文部省局長通知	
平成5年 (1993)	土山, 高月 大津北	22(20)	40(41)	418(2)	575(東京)	第二次図書整備5ヶ年計画(新刊80%購入, 復刻版・学術報告書重点収集)		『滋賀の図書館'93』	成安造形大学
平成6年 (1994)	安土, 浅井 安曇川	25(23)	46(42)	451(2)	605(東京)	『滋賀県立図書館創立50周年記念誌』 刊行		「ユネスコ公共図書館宣言」採択	立命館大学びわこくさつ キャンパス
平成7年 (1995)	秦荘, 豊郷	27(25)	50(44)	481(2)	623(東京)	貸出冊数制限10冊に 土日の開館時間9時→10時に 大津・草津市立への返却中止 利用者用検索端末設置		全国奉仕部門研究会開催 『滋賀の図書館-全国奉仕部門研究会資料-』	滋賀県立大学
平成8年 (1996)	信楽, 日野 虎姫	30(28)	56(46)	496(2)	635(東京)			滋賀文教短大で司書講習開講	
平成9年 (1997)	能登川 近江八幡(新館)	31(29)	58(48)	512(2)	650(東京)		所管課が文化芸術課から生涯学 習課に	県読連協「野間読書推進賞」受賞	
平成10年 (1998)	多賀	32(30)	60(49)	571(2)	697(東京)	1階ロビーに貸出カウンター設置	市町村文化施設等整備事業の見 直し 「買増し図書整備事業」5年に 変更		
平成11年 (1999)	近江, びわ 甲良, 竜王	36(34)	68(50)	606(2)	710(東京)	祝日開館実施 第85回全国図書館大会開催		『滋賀の図書館'99』 図書館法改正(7.8成立 12.4.1施行) 近公図児童奉仕部門研究会開催	
平成12年 (2000)	永源寺, 甲賀 湖北, 愛知川	40(38)	76(51)	619(2)	708(東京)	インターネットによる書誌情報提供サー ビス開始	草の根文庫への補助廃止 『さざなみ21報告書』		平安女学院大学びわ湖守 山キャンパス
平成13年 (2001)	山東 今津(新館)	41(39)	78(52)	676(2)	708(東京)			「望ましい基準」文部科学大臣告示 子どもの読書活動推進法成立	
平成14年 (2002)	南草津 野洲(新館)	42(39)	78(53)	762(1)	762(滋賀)	利用者用インターネット端末設置			
平成15年 (2003)	朽木	43(40)	80(55)	818(1)	818(滋賀)		図書館施設整備事業廃止	日図協『公立図書館の任務と目標』改訂 (2004.3月)	長浜バイオ大学 びわこ成蹊スポーツ大学
平成16年 (2004)	甲南	44(41)	82(63)	838(1)	838(滋賀)			市町村合併はじまる	
平成17年 (2005)	栗東西	45(29)	88(72)	802(1)	802(滋賀)	市町村合併に伴い協力車巡回4コースに減 インターネットによる予約サービス開始		文字・活字文化振興法成立 文科省『これからの図書館像』刊行(2006.3月)	平安女学院大学びわ湖守 山キャンパス廃止
平成18年 (2006)	新旭図書室 高島図書室	47(23)	88(72)	833(1)	833(滋賀)			市町村合併により自治体数26に 近公図研究会開催	
平成19年 (2007)		47(23)	88(72)	842(1)	842(滋賀)	中国湖南省図書館職員交流研修			
平成20年 (2008)	蒲生	48(23)	88(72)	869(1)	869(滋賀)	休館日週2日(月・火曜日)に		『滋賀の図書館 2008』刊行 図書館法改正	
平成21年 (2009)		48(23)	88(73)	885(2)	892(東京)	土曜サロン定期開催開始		文部科学省図書館地区別研修(近畿地区)開催	びわこ学院大学 びわこ学院大学短期大学 改称(旧滋賀短期大学)
平成22年 (2010)		48(19)	100(73)	861()		メールによるレファレンスサービス開始 メールマガジン配信開始		国民読書年記念講演会開催	

XII 県内の公共図書館

平成23年(2011)7月1日現在

館名 館長名	〒 住所	TEL FAX	休館日 開館時間・貸出冊数・貸出期間
大津市立図書館 館長 大沼 康三	〒520-0047 大津市浜大津二丁目1-3	077-526-4600 077-522-9877	月曜 祝日(土・日の場合開館) 月末の木曜(8月・12月除く 9月は第1木曜も休館) 10:00-19:00 10:00-17:00(日) 1人10冊(市内合計) 3週間
大津市北図書館 館長 大北 彰	〒520-0243 大津市堅田二丁目1-11	077-574-0145 077-574-0148	月曜 祝日(土・日の場合開館) 月末の木曜(8月・12月除く 9月は第1木曜も休館) 10:00-18:00 10:00-17:00(日) 1人10冊(市内合計) 3週間
大津市立和邇図書館 館長 青山 與志信	〒520-0528 大津市和邇高城25	077-594-2050 077-594-4660	月曜 祝日(土・日の場合開館) 月末の木曜(8月・12月除く 9月は第1木曜も休館) 10:00-18:00 10:00-17:00(日) 1人10冊(市内合計) 3週間
彦根市立図書館 館長 安居 勉	〒522-0001 彦根市尾末町8-1	0749-22-0649 0749-26-0300	月曜 第4木曜 祝日 10:00-18:00 10:00-17:00(日) 1人10冊 2週間
長浜市立長浜図書館 館長 西橋 義仁	〒526-0056 長浜市朝日町18-5	0749-63-2122 0749-65-3288	火曜 月末の木曜 10:00-19:00 1人30冊3週間/視聴覚資料3点1週間(6館合わせて)
長浜市立浅井図書館 館長 島谷 美由起	〒526-0251 長浜市大依町528	0749-74-3311 0749-74-1811	水曜 月末の木曜 10:00-19:00 1人30冊3週間/視聴覚資料3点1週間(6館合わせて)
長浜市立びわ図書館 館長 川瀬 修	〒526-0108 長浜市難波町505	0749-72-4305 0749-72-4428	火曜 月末の木曜 10:00-19:00 1人30冊3週間/視聴覚資料3点1週間(6館合わせて)
長浜市立虎姫図書館 館長 川瀬 修	〒529-0112 長浜市宮部町3445	0749-73-2335 0749-73-5070	水曜 木曜 10:00-18:00 1人30冊3週間/視聴覚資料3点1週間(6館合わせて)
長浜市立湖北図書館 館長 明定 義人	〒529-0341 長浜市湖北町速水2745	0749-78-1687 0749-78-1749	水曜 木曜 10:00-18:00 1人30冊3週間/視聴覚資料3点1週間(6館合わせて)
長浜市立高月図書館 館長 明定 義人	〒529-0233 長浜市高月町渡岸寺115	0749-85-4600 0749-85-4959	水曜 木曜 10:00-18:00 1人30冊3週間/視聴覚資料3点1週間(6館合わせて)
近江八幡市立近江八幡図書館 館長 阪口 啓子	〒523-0828 近江八幡市宮内町100	0748-32-4090 0748-32-4099	月曜 月末水曜 祝日の翌日(土・日・休日を除く) 10:00-19:00 10:00-18:00(土・日・祝) 1人10冊・CD+カセット+ビデオ2点 3週間
近江八幡市立安土図書館 館長 石橋 正嗣	〒521-1341 近江八幡市安土町上豊浦1番地	0748-46-6479 0748-46-6591	火曜 祝日(土・日・月の場合開館) 月末水曜日 10:00-18:00 1人10冊 3週間/CD3点 1週間
草津市立図書館 館長 今井 知春	〒525-0036 草津市草津町1547	077-565-1818 077-565-0903	月曜 月末の水曜 祝日 10:00-18:00 10:00-17:00(土・日) 1人15冊(市内合計) 3週間
草津市立南草津図書館 館長 今井 知春	〒525-0059 草津市野路一丁目15番5号	077-567-0373 077-567-2357	月曜 月末の水曜 祝日 9:00-21:00 1人15冊(市内合計) 3週間
守山市立図書館 館長 三田村 悦子	〒524-0022 守山市守山五丁目3-17	077-583-1639 077-583-6949	火曜(祝日と重なる場合は翌日も) 第1金曜(1月・5月は第2金曜) 祝日 10:00-20:00 10:00-18:00(土・日) 1人15冊 3週間
栗東市立図書館 館長 松本 耕造	〒520-3016 栗東市小野223	077-553-5700 077-554-0792	月・火曜・祝日(土・日の場合は開館して直後の平日を休館、月の場合は休館して直後の平日を休館) 月末の木曜 10:00-18:00 10:00-17:00(土・日) 1人7冊(市内合計) 3週間
栗東市立栗東西図書館 館長 松本 耕造	〒520-3031 栗東市総2-4-5 ウイングプラザ2F	077-554-2401 077-554-2501	月・火曜・祝日(土・日の場合は開館して直後の平日を休館、月の場合は休館して直後の平日を休館) 月末の木曜 10:00-18:00 10:00-17:00(土・日) 1人7冊(市内合計) 3週間
甲賀市水口図書館 館長 上中 一志	〒528-0005 甲賀市水口町水口5638	0748-63-7400 0748-63-4737	木・金曜日 第3水曜日 10:00-18:00 1人20冊・紙芝居+CD+カセット10点 3週間/ビデオ+DVD 5点1週間(いずれも市内合計)
甲賀市土山図書館 館長 澤田 恭子	〒528-0211 甲賀市土山町北土山2230	0748-66-1056 0748-66-1067	月・火曜日 第4金曜日 10:00-18:00 1人20冊・紙芝居+CD+カセット10点 3週間/ビデオ+DVD 5点1週間(いずれも市内合計)
甲賀市甲賀図書情報館 館長 安井 明美	〒520-3431 甲賀市甲賀町大原中889	0748-88-7246 0748-88-7005	木・金曜日 第4水曜日 10:00-18:00 1人20冊・紙芝居+CD+カセット10点 3週間/ビデオ+DVD 5点1週間(いずれも市内合計)
甲賀市甲南図書交流館 館長 川村 智	〒520-3322 甲賀市甲南町深川1865	0748-86-1504 0748-86-1505	月・火曜日 第4水曜日 10:00-18:00 10:00-21:00(金) 1人20冊・紙芝居+CD+カセット10点 3週間/ビデオ+DVD 5点1週間(いずれも市内合計)
甲賀市信楽図書館 館長 山崎 岩蔵	〒529-1851 甲賀市信楽町長野1312-1	0748-82-0320 0748-82-3921	月・火曜日 第4木曜日 10:00-18:00 1人20冊・紙芝居+CD+カセット10点 3週間/ビデオ+DVD 5点1週間(いずれも市内合計)
野洲図書館 館長 千歳 則雄	〒520-2315 野洲市辻町410	077-586-0218 077-587-5976	月曜(祝日と重なる場合は翌日も) 第1木曜 祝日(土・日の場合開館) 10:00-20:00 10:00-18:00(土日) 何冊でも3週間
湖南市立石部図書館 館長(事務取扱) 宮治 正男	〒520-3195 湖南市石部中央一丁目2-3	0748-77-6252 0748-77-6232	水曜 月末の木曜 祝日 10:00-18:00 1人15冊・CD5点・ビデオ2点(いずれも市内合計) 3週間
湖南市立甲西図書館 館長(事務取扱) 宮治 正男	〒520-3234 湖南市中央五丁目50	0748-72-5550 0748-72-5554	月曜 火曜 月末の木曜 10:00-18:00 1人15冊・CD5点(いずれも市内合計) 3週間
高島市立マキノ図書館 館長 水谷 章 (高島市統括)	〒520-1833 高島市マキノ町蛭口260-1	0740-27-0350 0740-27-2477	月曜 火曜 10:00-18:00 図書30冊 2週間/視聴覚資料5点 1週間(いずれも市内合計)
高島市立今津図書館 館長 水谷 章 (高島市統括)	〒520-1636 高島市今津町舟橋二丁目3-1	0740-22-3827 0740-22-2962	木曜 10:00-19:00 10:00-21:00(土) 図書30冊 2週間/視聴覚資料5点 1週間(いずれも市内合計)

館名 館長名	〒 住所	TEL FAX	休館日 開館時間・貸出冊数・貸出期間
高島市立新旭図書室	〒520-1592 高島市新旭町北畑567	0740-25-2811 0740-25-8104	火曜 水曜 祝日(土・日は除く) 10:00-18:00 図書30冊 2週間/視聴覚資料5点 1週間(いずれも市内合計)
高島市立朽木図書サロン	〒520-1401 高島市朽木市場792	0740-38-2324 0740-38-3112	月曜 火曜 祝日(土・日は除く) 10:00-18:00 図書30冊 2週間/視聴覚資料5点 1週間(いずれも市内合計)
高島市立安曇川図書館	〒520-1221 高島市安曇川町青柳1173	0740-32-4711 0740-32-4747	火曜 10:00-19:00 10:00-21:00(金) 図書30冊 2週間/視聴覚資料5点 1週間(いずれも市内合計)
高島市立高島図書室	〒520-1121 高島市勝野670	0740-36-2160 0740-36-1909	月曜 火曜 10:00-18:00 図書30冊 2週間/視聴覚資料5点 1週間(いずれも市内合計)
東近江市立八日市図書館 館長 巽 照子	〒527-0028 東近江市八日市金屋二丁目6-25	0748-24-1515 0748-24-1323	月曜(祝日と重なる場合は翌日も) 第4金曜 祝日 10:00-18:00 本は何冊でも CD6点・ビデオ+DVD3点・カセット3点(いずれも市内合計) 3週間
東近江市立永源寺図書館 館長 巽 照子	〒527-0231 東近江市山上町830-1	0748-27-8050 0748-27-8090	月曜 火曜(祝日と重なる場合は翌日も) 第4金曜 祝日 ハッピーマンデーの翌々日 10:00-18:00 本は何冊でも CD6点・ビデオ+DVD3点・カセット3点(いずれも市内合計) 3週間
東近江市立五個荘図書館 館長 巽 照子	〒529-1421 東近江市五個荘竜田町548	0748-48-2030 0748-48-6445	月曜 火曜(祝日と重なる場合は翌日も) 第4金曜 祝日 ハッピーマンデーの翌々日 10:00-18:00 本は何冊でも CD6点・ビデオ+DVD3点・カセット3点(いずれも市内合計) 3週間
東近江市立愛東図書館 館長 巽 照子	〒527-0157 東近江市下中野町431	0749-46-2266	月曜 火曜(祝日と重なる場合は翌日も) 第4金曜 祝日 ハッピーマンデーの翌々日 10:00-18:00 本は何冊でも CD6点・ビデオ+DVD3点・カセット3点(いずれも市内合計) 3週間
東近江市立湖東図書館 館長 巽 照子	〒527-0135 東近江市横溝町1967	0749-45-2300 0749-45-3343	月曜 火曜(祝日と重なる場合は翌日も) 第4金曜 祝日 ハッピーマンデーの翌々日 10:00-18:00 10:00-20:00(木曜日) 本は何冊でも CD6点・ビデオ+DVD3点・カセット3点(いずれも市内合計) 3週間
東近江市立能登川図書館 館長 巽 照子	〒521-1225 東近江市山路町2225	0748-42-7007 0748-42-8123	月曜 火曜(祝日と重なる場合は翌日も) 第4金曜 祝日 祝日(土・日の場合開館、翌水曜に振替休館) ハッピーマンデーの翌々日 10:00-18:00 本は何冊でも CD6点・ビデオ+DVD3点・カセット3点(いずれも市内合計) 3週間
東近江市立蒲生図書館 館長 巽 照子	〒529-1592 東近江市市子川原町676番地	0748-55-5701 0748-55-5703	月曜 火曜(祝日と重なる場合は翌日も) 第4金曜 祝日 ハッピーマンデーの翌々日 10:00-18:00 本は何冊でも CD6点・ビデオ+DVD3点・カセット3点(いずれも市内合計) 3週間
米原市立山東図書館 館長 小北 晶男	〒521-0242 米原市長岡1050-1	0749-55-4554 0749-55-4557	月曜(祝日の場合開館・翌日休館) 第4木曜(祝日の場合開館・翌日休館) 10:00-20:00 10:00-21:00(金) 1人15冊 2週間/視聴覚資料2点 1週間
米原市立近江図書館 館長 小北 晶男	〒521-0072 米原市顔戸281-1	0749-52-5246 0749-52-8177	月曜(祝日の場合開館・翌日休館) 第4木曜(祝日の場合開館・翌日休館) 10:00-18:00 10:00-20:00(金) 1人15冊 2週間
日野町立図書館 館長 高浪 郁子	〒529-1601 蒲生郡日野町松尾1655	0748-53-1644 0748-53-3068	月曜 火曜 第4木曜 祝日 10:00-18:00 10:00-21:00(金) 本何冊でも3週間/CD3点・ビデオ+DVD3点 1週間
竜王町立図書館 館長 田代 守	〒520-2524 蒲生郡竜王町綾戸1021	0748-57-8080 0748-57-8081	月曜 火曜(祝日と重なる場合は翌日も) 月末の木曜 祝日 10:00-18:00 10:00-20:00(金) 本何冊でも 3週間/CD3点・ビデオ+DVD2点 1週間
愛荘町立秦荘図書館 館長 西河内 靖泰	〒529-1234 愛知郡愛荘町安孫子822	0749-37-4345 0749-37-4309	木曜 金曜 第1水曜 祝日 10:00-18:00 本何冊でも・CD3点+ビデオ+DVD2点 3週間
愛荘町立愛知川図書館 館長 西河内 靖泰	〒529-1313 愛知郡愛荘町市1673	0749-42-4114 0749-42-8484	月曜 火曜 月末の水曜 祝日 10:00-18:00 本何冊でも・CD+カセット3点・ビデオ+DVD2点 3週間
豊郷町立図書館 館長 藤森 勉	〒529-1169 犬上郡豊郷町石畑518	0749-35-8040 0749-35-8046	月曜 第3日曜 月末の木曜 祝日 10:00-18:00 本5冊・カセット+CD2点2週間 ビデオ+DVD2点1週間
甲良町立図書館 館長 山本 一孝	〒522-0262 犬上郡甲良町横関927	0749-38-8088 0749-38-8089	月曜 火曜 第3日曜 祝日(土日の場合開館) 10:00-18:00 10:00-17:00(土・日) 本7冊・紙芝居5点 2週間/ビデオ+DVD3点・CD3点 1週間
多賀町立図書館 館長 山本 清和	〒522-0314 犬上郡多賀町大字四手976-2	0749-48-1142 0749-48-1164	月曜(祝日の場合開館) 月末の木曜 祝日の翌日(土日の場合開館) 10:00-18:00 10:00-17:00(土・日・祝) 本+CD15点 本 3週間, CD2週間/ビデオ・DVD1点 2週間
(財)江北図書館 館長 富田 光彦	〒529-0425 長浜市木之本町木之本1362	0749-82-4867 0749-82-4867	月曜 第1・第3日曜 祝日 9:30-17:00 9:30-14:00(日) 1人2冊 2週間
滋賀県立図書館 館長 國松 完二	〒520-2122 大津市瀬田南大萱町1740-1	077-548-9691 077-548-9790	月曜・火曜 祝日の翌日(土・日の場合開館) 10:00-18:00 10:00-17:00(土・日・祝) 1人10冊 3週間

* 蔵書点検休館・年末年始休館は記載していません。