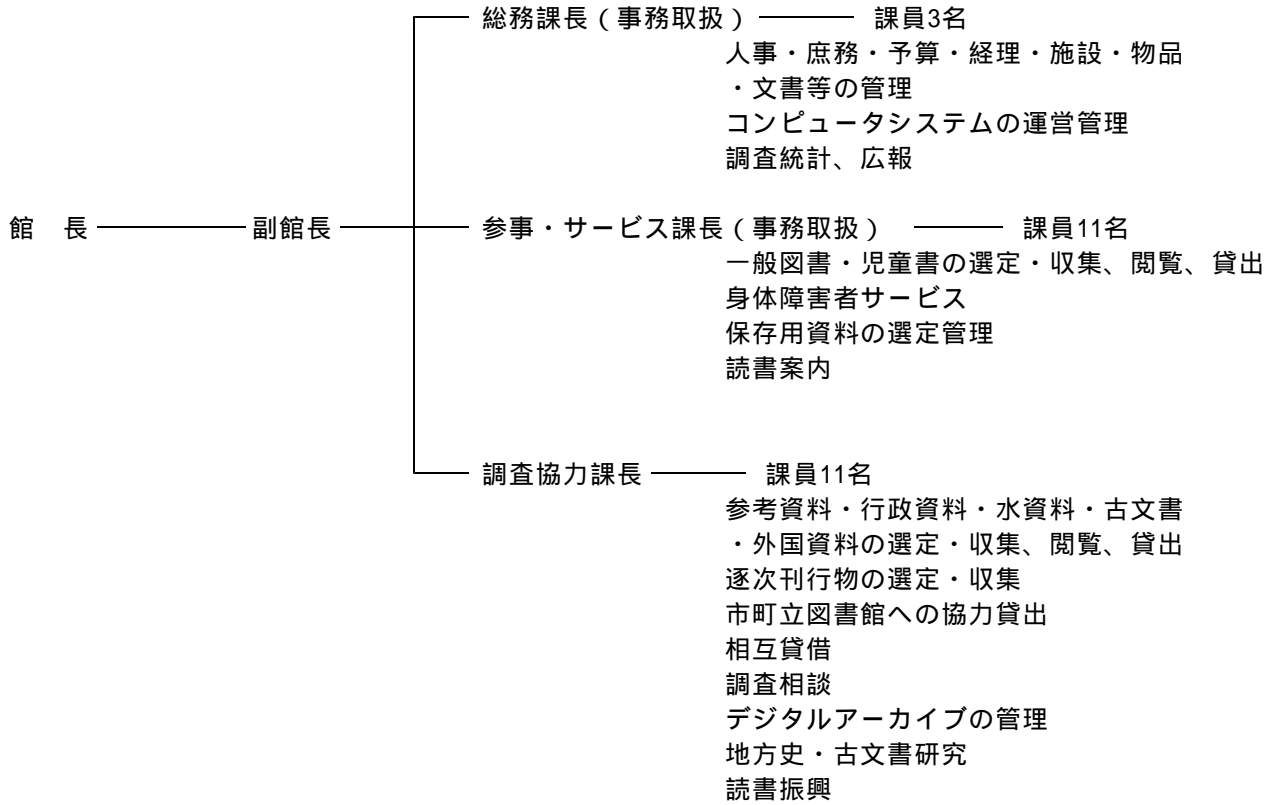


沿 革

- 昭和 18 年 (1943) 6 月 20 日 開館(大津市神出筒井)
- 昭和 22 年 (1947) 大津公民館に移転開館 (大津市橋本町)
- 昭和 29 年 (1954) 滋賀会館に移転開館 (大津市東浦一番町)
- 昭和 31 年 (1956) 移動図書館 (B M) ほたるび号運行開始
- 昭和 33 年 (1958) 移動図書館 (B M) しらゆき号運行開始
- 昭和 36 年 (1961) 第 1 回「本を読むお母さん大会」開催
- 昭和 55 年 (1980) 3 月「図書館振興に関する提言」発行 (滋賀県図書館振興対策委員会)
4 月現在地に移転 (大津市瀬田南大萱町) 7/10 開館 7/11 一般利用開始
- 昭和 56 年 (1981) 協力車運行開始 B M しらゆき号廃止
県教育委員会、市町村立図書館への建設費・図書費補助開始
- 昭和 57 年 (1982) 貸出 3 冊 5 冊へ 郵送貸出実施 「滋賀県関係新聞記事索引」作成開始
- 昭和 58 年 (1983) 湖南省図書館と姉妹協定・資料交換事業開始
- 昭和 59 年 (1984) B M ほたるび号廃止
- 昭和 60 年 (1985) コンピュータ稼働(県立レベル全国初) 市立図書館の設置率が 100 % に
- 昭和 63 年 (1988) 第一次図書整備 5 ヶ年計画
- 平成元年 (1989) 児童図書全件購入開始 地下書庫建設工事着手
- 平成 3 年 (1991) 地下書庫竣工 県内市町村立図書館の人口あたり貸出冊数が全国 2 位に
- 平成 4 年 (1992) 資料保存センター業務開始
- 平成 5 年 (1993) 第二次図書整備 5 ヶ年計画
- 平成 7 年 (1995) 貸出冊数制限 10 冊に 利用者用検索端末設置
市町村立図書館設置率 50 % に
- 平成 10 年 (1998) 1 階ロビーに貸出カウンター設置・ロッカー増設
- 平成 11 年 (1999) 祝日開館実施 第 85 回全国図書館大会開催
- 平成 13 年 (2001) インターネットによる書誌情報提供サービス開始
- 平成 14 年 (2002) 利用者用インターネット端末設置 県内市町村立図書館の人口あたり貸出冊数が全国 1 位に
- 平成 18 年 (2006) インターネットによる予約サービス開始
- 平成 19 年 (2007) 中国湖南省図書館職員交流研修受入
- 平成 20 年 (2008) 火曜日閉館実施
ラオス国立大学図書館長 (ラオス図書館協会副会長) 研修受入
- 平成 21 年 (2009) 「土曜サロン」を開始
- 平成 22 年 (2010) 市町村立図書館設置率 100 % に

組 織 機 構

1 機構と事務分掌



2 職 員 数

	館長	副館長	参事	副参事	課長	専門員	主任技師	副主任	主査	司書	主事	技師	計
男	1	-	1	1	1	2	1	-	3	2	-	-	12
女	-	1	-	-	-	-	5	1	5	3	1	1	17
計	1	1	1	1	1	2	6	1	8	5	1	1	29

（うち、司書有資格者 25名）

（平成22年4月1日現在）

平成22年度主要事業と予算

1 主要事業

(1) 図書資料の収集・整備

滋賀県立図書館蔵書構成方針に基づき、図書資料の収集整備を図り蔵書・資料を充実する。

(2) 県内市町立図書館等への支援

県立図書館の基本的任務は、直接貸出しとともに市町立図書館等を通じて県民への資料提供にある。このため、市町立図書館等に対して次の事業を行う。

毎週1回各図書館を訪問する協力車の運行

市町立図書館等で提供できない図書資料の貸出し

市町立図書館等で答えられない参考質問への回答

図書の一括貸出し

書誌、索引の作成

市町立図書館は、インターネット接続されたコンピュータによって、県立図書館のデータを直接検索することができる。

図書館員専門講座の開講

(3) 市町立図書館設置への支援

本県（13市6町）での市町立図書館の設置は13市6町。

市町立図書館の設置助成については、県教育委員会が所管するものであるが、図書館設置・建設に対して、県立図書館は専門的立場から助言・支援を行う。

(4) 図書館、各種機関、団体等との協力

次の県内外の各機関と協力し、県民の読書・学習要求に応える。

国内公共・大学図書館との資料相互貸借

県内大学図書館および県内調査研究機関との協力

読書に関する県内各団体への協力・支援

(5) 来館者へのサービスの充実

来館者に対し、貸出業務、読書案内、レファレンス等の図書館サービスの向上を図る。

また、心身に障害がある方で来館の困難な人のため、資料の郵送貸出等を行う。

(6) 資料保存センター機能の充実

市町立図書館等の除籍図書のうち、県立図書館未所蔵図書で、保存の必要なものを受入・整理・保存し、利用を図っていく。

(7) インターネット・電子情報サービスの充実

県立図書館所蔵図書(約126万冊)・県内公共図書館所蔵雑誌情報(6,477タイトル)等の書誌情報、滋賀県関係新聞記事索引情報(1983年4月から現在まで)や図書館の利用案内・行事案内等の情報提供のほか、インターネットによる予約システムの整備により利用者の利便性の向上を図る。

(8) 「近江デジタル歴史街道」事業

県立図書館が所蔵する古文書等歴史的に貴重な資料をデジタル化し、ホームページ上に公開することで、県民誰もがインターネットを通じて活用できるようにする。

2 平成22年度当初予算概要

事業名	予算額(千円)	主な事業内容(千円)
管理運営費	64,124	1 館維持管理および運営 64,124 設備管理運営委託 15,488 コンピュータシステムリース 27,863 その他館運営経費 20,773
図書館協力事業費	4,232	1 公共図書館協力推進事業 4,232 図書館協力車の運行
図書資料整備事業費	64,958	1 図書資料等の収集整備 52,804 新聞、雑誌、官報法令等 6,304 新聞 ・閲覧用 15紙 保存用 6紙 ・縮刷版 1紙 ・水関係新聞 2紙 雑誌 430誌 官報、法令追録等 外国関係 1,000 外国雑誌 18誌 外国図書資料・外国新聞 図書資料 45,500 一般図書 復刻版・学術報告書 児童図書、児童図書全冊購入 滋賀資料・水資料 古文書・資料集 2 近江デジタル歴史街道 4,008 3 貴重図書整備 2,005 4 電算処理運営 1,260 新刊書誌データ作成 復刻版、学術報告書、古文書資料集、 外国図書データ作成 5 中国湖南省図書館交流事業 947 6 資料保存センター機能 2,450 永年保存対策 新聞マイクロフィルム購入 修理製本消耗品費購入 7 電子情報サービス 1,484 T R C D (出版情報CD-ROM) の整備 オンラインデータベース年間利用料
計	133,314	

3 主な行事予定

- | | |
|---------------------------------|--|
| (1)講座・研修 | |
| 図書館員専門講座（前期） | 7月6日～7月8日 |
| 図書館員専門講座（後期） | 2月 |
| 図書館員専門講座（館長研修） | 11月 |
| (2)展示 | |
| 「子ども読書の日」記念
「本がいっぱい楽しさいっぱい」展 | 4月17日～5月9日 |
| もっと本に親しもう！国民読書年 | 7月28日～8月29日 |
| 同和問題啓発資料展 | 9月8日～9月26日 |
| 人権啓発資料展 | 12月1日～12月26日 |
| 一般資料室テーマ展示 | 2週間ごとに入れ替え |
| 児童室テーマ展示 | 3週間ごとに入れ替え |
| 参考資料室テーマ展示 | デジタルアーカイブ関連：2ヶ月ごとに入れ替え
外国図書＆水資料テーマ展示
：4週間ごとに入れ替え |
| (3)その他 | |
| おはなし会（児童室） | 毎月第3金曜日 11時、15時 |
| 特別整理期間 | 5月31日～6月8日 |

4 市町立図書館等への協力貸出

オンライン検索、電話、FAX、協力車巡回時にリクエストを受け付けた資料を協力車により届ける。協力車は、民間車（運転手付）を借り上げ、週4便ないしは週3便の運行により県内各図書館を毎週1回巡回する。

各協力車には司書1名が同乗するコースと、業者のみのコースがあり、司書が同乗するときは配本とともに情報・意見交換を行う。

複数館をもつ自治体については、拠点館に毎週巡回し、他の館には約2ヶ月に1回司書同乗時に巡回する。

巡回先

甲賀市立、日野町立、近江八幡市立、竜王町立、湖南市立
米原市立、彦根市立、多賀町立、甲良町立、豊郷町立、愛荘町立、東近江市立
大津市立、草津市立、守山市立、野洲市立、栗東市立
長浜市立、（財）江北、高島市立

計20館

（平成22年4月現在）

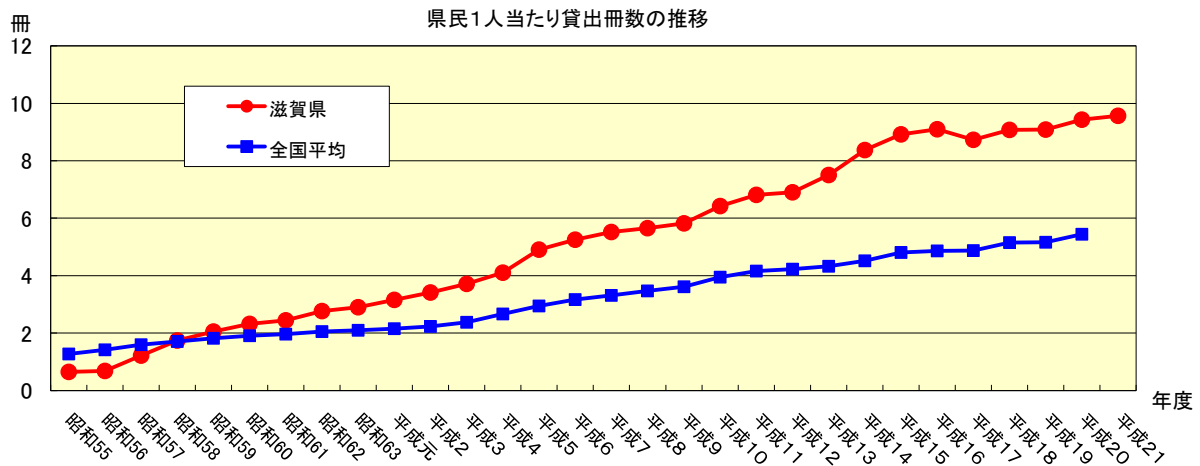
IV 平成22年度の組織目標と値札

1 組織目標

使命 (ミッション)	県民の誰もがが必要な資料・情報を確実に入手できるようにします。
----------------------	---------------------------------

メッセージ	予算額133,314千円、人員29人で、県民の図書館利用をさらに高めていくために、職員が専門性を生かして業務にあたることで組織としての力を最大限に発揮するとともに、蔵書の充実、インターネットを積極的に活用した新システムの立ち上げ、市町との人事交流を進め、下記の目標の達成に向けて市町立図書館と連携して全力で取り組みます。
--------------	--

	目標	目標指標	平成22年度の目標値	備考
目標	県内の公共図書館全体の利用を増やします。	県民一人が年間に借りている圖書の冊数	10冊	21年度 9.6冊 『県基本構想』の計画目標値 10.0冊(22年度)



2 値札

値札とは	県では、県政の「見える化」を推進し、県民の皆さんの県政に対する理解を一層促進することを目的として、県が実施している事務・事業等の行政サービスについて、そのコストを中心とした情報を分かりやすく提供する「値札」表示の取組を進めています。 県立図書館の「値札」は平成22年度貸出見込冊数を総経費で割って、1冊を貸出す時にかかるコストを表しています。
-------------	--

サービスの名称	サービス等の内容	事業量		コスト	
		内容	数量	総経費	単位当たり
県立図書館での本の貸出サービス	県立図書館での個人貸出および市町立図書館への協力貸出を行います。	貸出見込冊数	1,050,000冊	405,377千円	386円

平成21年度事業実績

1 来館者サービス

(1) 登録者数

新規登録者数 6,762人 (一般 5,215人、児童 1,547人)

実利用者数 31,241人 (一般 25,835人、児童 5,406人)

(2) 貸出冊数等

貸出冊数

貸出冊数 991,664冊 (一般 704,302冊、児童 287,362冊)

開館日数 246日

1日平均貸出冊数 4,031冊 (1日最高 8,453冊 平成21年5月31日(日))

リクエスト受付件数 100,384件

(予約 92,297件、購入 6,183件、借受 1,802件、複写依頼 102件)

障害者サービス 郵送貸出 104件 258冊

調査、相談件数 1,731件 (口頭 1,704件、文書 27件)

複写サービス 113,521枚 (電子複写 111,071枚、マイクロフィルム 2,450枚)

(3) 一括貸出・団体貸出

団体貸出 118団体 1,515冊

2 蔵書冊数等

(1) 蔵書数

受入冊数および購入金額

(平成21年度)

区 分	受 入 冊 数					平 均 単 価
	購 入	寄 贈	保 存 (市町立図書館 からの移管)	編 入	計	
一 般 資 料	20,889	924	287	0	22,100	@ 2,858円
滋 賀 資 料	235	1,308	1	0	1,544	@ 3,853円
児 童 書	7,039	32	20	0	7,091	@ 1,322円
外 国 図 書	31	2	0	0	33	@ 2,424円
館外用資料	0	0	63	0	63	-
計	28,194	2,266	371	0	30,831	購入金額計 69,997,935円

地域活性化・経済危機対策臨時交付金による購入も含む

蔵書冊数

(平成21年度末)

区 分	前年度末蔵書冊数	平成21年度受入冊数	平成21年度除籍冊数	計
一 般 資 料	921,510	22,100	424	943,186
滋 賀 資 料	66,641	1,544	23	68,162
児 童 書	206,554	7,091	91	213,554
外 国 図 書	12,910	33	0	12,943
館外用資料	23,251	63	0	23,314
計	1,230,866	30,831	538	1,261,159

地域活性化・経済危機対策臨時交付金による購入も含む

(2) 官報、法令追録等

221,834円

(3) 新聞、雑誌の受入および購入金額

(平成21年度)

	購 入	寄 贈	計	購 入 金 額
新 聞	25紙	37紙	62紙	1,179,237円
外 国 新 聞	5紙	0紙	5紙	1,179,065円
雑 誌	434誌	2,125誌	2,559誌	5,102,109円
外 国 雑 誌	27誌	71誌	98誌	1,076,544円
計	491種	2,233誌	2,724種	8,536,955円

(4) 地域活性化・経済危機対策臨時交付金による購入数・金額(再掲)

再就職支援関係・企業支援関係図書 4,364冊
 就職活動の参考となる図書、技術開発に役立つ図書など

子育て支援図書 2,260冊 合計 6,624冊
 育児に関する図書、絵本など

購入金額合計 15,000千円

3 資料保存センター機能

(1) 市町立図書館の除籍図書移管

市町立図書館除籍図書等からの受入	371冊
市町立図書館除籍雑誌からの受入	207誌

(2) 保存形態の転換

マイクロフィルム所蔵状況

(平成21年度末)

新聞紙名	所蔵期間
京都新聞	1881(明14).5 ~ 2007(平19).12
朝日新聞(大阪版全紙)	1879(明12).1 ~ 2007(平19).12
朝日新聞(滋賀版)	1900(明33).1 ~ 2007(平19).12
読売新聞(大阪版全紙)	1952(昭27).11 ~ 2007(平19).12
読売新聞(滋賀版)	1952(昭27).12 ~ 2007(平19).12
毎日新聞(東京版全紙)	1872(明5).1 ~ 2007(平19).12
毎日新聞(滋賀版)	1983(昭58).1 ~ 2007(平19).12
産経新聞(滋賀版)	1955(昭30).1 ~ 2007(平19).12
日本経済新聞(東京版全紙)	1980(昭55).1 ~ 2007(平19).12
中日新聞(滋賀版)	1950(昭25).1 ~ 2007(平19).12

4 中国湖南省図書館との資料交換事業

雑誌送付 61タイトル 雑誌受入 61タイトル

5 行事、研修会等の開催

(1) 講座・研修

図書館員専門講座(前期) (会場:米原市近江図書館・滋賀県立図書館)	6月30日~7月2日	参加者延べ	125名
" (後期) (会場:滋賀県立図書館)	3月9日・10日	参加者	24名
県内公共図書館長研修 (会場:滋賀県立図書館)	11月17日	参加者	18名

(2) 展示

「子ども読書の日」記念 「本がいっぱい たのしさいっぱい」展	4月22日~5月17日
「子ども読書の日」記念展示「ホンタノ」	4月22日~5月10日

- 「利用者アンケート」結果報告2009 7月8日～7月31日
- 「戦時下の学校と子どもたち」 7月23日～8月16日
- 同和問題啓発資料展 9月2日～9月27日
- 「経済対策支援図書コーナー」設置 10月11日～



- 人権啓発資料展 12月2日～12月23日
- 「利用者アンケート」結果報告2009秋 3月10日～3月31日

一般資料室テーマ展示

各テーマ2週間

展示内容

- 4月11日 日本のみち
- 4月25日 暮らしたのちにみどりをする！裁判員制度
- 5月9日 新し型インフルにまじりまぜ！
- 5月23日 国民栄誉賞に輝く人々
- 6月6日 地球のスイッチ 快適エコライフ
- 6月20日 安楽メイトン・パイプ アメリカで世界の一周
- 7月4日 日本に戦争があつたころ - 太平洋戦争下の暮らし
- 8月1日 納涼くっスでどろんどろん？仕事と就職/転職
- 8月15日 働く道ミステリの道
- 8月29日 鉄道で探そう！普段と違う本との出会い
- 9月12日 暮らした脳トレ！その20年慶祝
- 9月26日 本で探そう！その時代
- 10月11日 天皇陛下の雲をのしもう
- 10月24日 坂の上の雲をのしもう
- 11月7日 12月を楽しく
- 11月21日 北海道文学部 - 北の大地で読まれた作品
- 12月5日 技術のチカラ
- 12月19日 心と体をあためる
- 1月5日 心と体をあためる
- 1月16日 心と体をあためる
- 1月30日 心と体をあためる
- 2月13日 心と体をあためる
- 2月27日 心と体をあためる
- 3月13日 心と体をあためる
- 3月27日 心と体をあためる

児童室テーマ展示

各テーマ3週間

- 4月1日 さあ、でかけよう
- 5月23日 あかちゃんだってがんばっています
- 6月13日 あめ、だいすき！！
- 7月4日 空をみあげよう
- 7月18日 戦争の本 / こわーいはなしの本
- 9月5日 秋は月見！
- 10月11日 たのしいごはん・しあわせのおやつ
- 11月7日 ぼうけん・冒険・大冒険
- 11月28日 クリスマスのまえのばん
- 1月5日 ねががすき？ねががすき！

- 1月23日 おにいちゃん・おねえちゃんだよ！
- 2月13日 からだとともにだちになろう
- 3月6日 ともだち100人できるかな
- 3月27日 本と一緒に世界一周！

デジタルアーカイブ資料展示

各テーマ2ヶ月

展示内容

- 4月・5月 東近江市の古社寺
- 6月・7月 琵琶湖の博物誌 - 湖中産物図鑑 -
- 8月・9月 地震の記憶 - 姉川地震 -
- 10月・11月 多賀の社と湖東三山
- 12月・1月 名所図会に描かれた近江 - 「近江名所図会」をはじめとして -
- 2月・3月 曳山のまち長浜を訪ねて

(3) 行事

定例おはなし会	毎月第3金曜日午前・午後各1回	参加者延べ	650名
		参加者	113名
夏休みおはなし会	8月21日	参加者	113名
夏休み科学教室	8月7日	参加者	50名

土曜サロン

- 8月2日(日) 講演会「戦中「学級日誌」～戦時下の小学生が考えたこと」
(お話 瀬田国民学校智組卒業生のみなさん・南大萱資料室 國松巖太郎氏)
- 8月15日(土) 「夕涼み こわ～いおはなし会」(滋賀県立図書館)
- 9月13日(日) ライブラリーコンサート「夕照コンサート」(吹奏楽団木曜組)
- 11月7日(土) 「図書館生まれ 仏典講座」
(お話 光華女子大学非常勤講師・仏典童話作家 渡邊愛子氏)
- 12月12日(土) ライブラリーコンサート「クリスマス・オラトリオ」
(メサイア合唱団と草津チェンバロオーケストラ)
- 3月13日(土) 「魔女と妖精と花の世界を描く～村岡顕美さんが語る～」
(お話 村岡顕美氏)



(ライブラリーコンサート
「クリスマス・オラトリオ」より)



(「魔女と妖精と花の世界を描く～村岡顕美さんが語る～」より)

(4) その他

特別整理期間

10月5日～10月10日

6 各機関との連携事業

このまちから世界へ～滋賀県青年海外協力隊パネル展 (独立行政法人国際協力機構 JICA [(財)滋賀県国際協会内]主催)	4月22日～5月10日	
みどりのつどい チェンソーアートライブ (文化ゾーンみどりのつどい協賛 協力：高取チェンソークラブ)	4月29日	
水道週間企業庁パネル展～知っていますか？水道のこと (滋賀県企業庁主催)	5月27日～6月14日	
パネル展戦中「学級日誌」展 (南大萱資料室協賛)	7月23日～8月9日	
夏休み文化ゾーン子ども探検隊 (文化ゾーン各施設との共催)	7月31日	参加者60名
夏休み昆虫相談会(滋賀むしの会主催)	8月22日	
文化の日文化ゾーン探検隊 (文化ゾーン各施設との共催)	11月3日	参加者77名
ごみ減量化と環境美化に関する標語・ポスター入賞作品展 (滋賀県琵琶湖環境部主催)	1月20日～1月31日	
ポスター展「早寝・早起き・朝ごはん」県民運動ポスター コンクール入賞作品展 (滋賀県教育委員会主催)	2月3日～2月21日	
「村岡顕美挿絵展～宮沢賢治童話より～」	3月10日～3月22日	



(チェンソーアート実演風景)

7 刊行物その他

館報「図書館 しが」	4回
ひともっ子(児童室だより)	12回
ナマズの知恵袋	4回

8 市町立図書館等への協力業務

県内図書館への貸出	46,309冊	1館平均	965冊(48館)
県内図書館への所蔵館紹介	2,009件(県内図書館紹介 1,299件 県外図書館紹介 710件)		
県内図書館からの調査依頼	158件		
県外図書館への貸出	1,604冊		

協力貸出冊数各館内訳

大津市(大津)	2,957冊	湖南省(小計)	1,801冊
大津市(大津北)	1,093冊	高島市(マキノ)	222冊
大津市(和邇)	1,511冊	高島市(今津)	1,362冊
大津市(小計)	5,561冊	高島市(朽木)	351冊
彦根市	4,592冊	高島市(安曇川)	1,255冊
長浜市(長浜)	1,284冊	高島市(高島)	542冊
長浜市(浅井)	215冊	高島市(新旭)	115冊
長浜市(びわ)	136冊	高島市(小計)	3,847冊
長浜市(虎姫)	826冊	東近江市(八日市)	1,837冊
長浜市(湖北)	731冊	東近江市(永源寺)	157冊
長浜市(高月)	748冊	東近江市(五個荘)	376冊
長浜市(小計)	3,940冊	東近江市(愛東)	80冊
近江八幡市(近江八幡)	2,451冊	東近江市(湖東)	133冊
近江八幡市(安土)	997冊	東近江市(能登川)	1,328冊
近江八幡市(小計)	3,448冊	東近江市(蒲生)	238冊
草津市(草津)	2,161冊	東近江市(小計)	4,149冊
草津市(南草津)	861冊	米原市(山東)	629冊
草津市(小計)	3,022冊	米原市(近江)	372冊
守山市	2,754冊	米原市(小計)	1,001冊
栗東市(栗東)	1,404冊	日野町	910冊
栗東市(栗東西)	849冊	竜王町	603冊
栗東市(小計)	2,253冊	愛荘町(秦荘)	384冊
甲賀市(水口)	1,498冊	愛荘町(愛知川)	752冊
甲賀市(土山)	330冊	愛荘町(小計)	1,136冊
甲賀市(甲賀)	334冊	豊郷町	233冊
甲賀市(甲南)	734冊	甲良町	382冊
甲賀市(信楽)	488冊	多賀町	132冊
甲賀市(小計)	3,384冊	(財)江北	613冊
野洲市	2,548冊	県内図書館(小計)	46,309冊
湖南省(石部)	679冊	県外図書館	1,604冊
湖南省(甲西)	1,122冊	合計	47,913冊

VI 土曜サロンをはじめました

県立図書館では、2009年度より「土曜サロン」を開催しています。「土曜サロン」では、講演会や演奏会など様々な催しを通じて、新しい発見やたくさんの本との出会いを演出し、県民のみなさんにとって図書館がより身近な存在となれるよう企画を行っています。



『戦争の時代の子どもたち』
吉村文成著 岩波書店
2010年(岩波ジュニア親書)
では、戦中「学級日誌」を題材に、戦時中の子どもたちの生活や学校の様子について書かれています。

戦中「学級日誌」～戦時下の小学生が考えたこと



夕涼み こわ～いおはなし会



ライブラリーコンサート
吹奏楽団木曜組
「夕照の庭コンサート」



「図書館生まれ 仏典講座」



ライブラリーコンサート
「クリスマス・オラトリア」



「魔女と妖精と花の世界を描く
～村岡顕美さんが語る～」

Ⅶ 県立図書館のコンピュータシステム

1 システム導入の歴史

- **第1期コンピュータシステム（昭和60年4月～平成2年6月）**
都道府県立図書館で全国初のコンピュータシステムの導入
市町村図書館オンライン検索システムの導入
- **第2期コンピュータシステム（平成2年7月～平成7年5月）**
書誌データベース、検索システム業務の充実、強化
- **第3期コンピュータシステム（平成7年6月～平成13年1月）**
タッチパネル式館内利用者用検索端末機の設置（4台）
CD-ROM検索端末機の設置（2台）
- **第4期コンピュータシステム（平成13年2月～平成17年12月）**
インターネットによる蔵書、新聞記事検索システムの公開
館内利用者用検索端末機の増設（タッチパネル式 4台、キーボード式 8台）
市町村図書館オンライン検索システムの充実、強化（接続回線 10回線、回線速度10倍）
内容細目、目次、抄録情報等、書誌データベースの充実
- **利用者用インターネット端末設置（4台）（平成14年8月～）**
- **第5期コンピュータシステム運用開始（平成18年1月～）**
インターネットによる予約サービス開始
インターネットによる市町立図書館オンライン検索システムの導入（平成18年3月～）

2 第5期コンピュータシステムの概要

- **書誌情報データベース**
 - ・ 図書資料
県立図書館蔵書（館外用図書を除く）
出版図書情報 昭和59年以降発行の出版物（年間約81,000件）
新刊図書情報（図書の発売日前に作成される）（毎日約300件）
 - ・ 雑誌
県内公共図書館所蔵分（誌名、所蔵巻号、特集タイトル） 6,477タイトル
県立図書館購入雑誌・同寄贈雑誌・市町立図書館購入雑誌の所蔵情報を収録
 - ・ 滋賀県関係新聞記事索引
滋賀県関係の新聞記事情報が、見出語句、掲載日付、内容、人名をキーにして検索できる。
昭和58年4月以降の主要日刊紙7紙の新聞記事索引。採録記事 月平均 約1,000件
- **ホームページによる情報提供サービス**
 - ・ 利用者向け蔵書・新聞記事検索システム（インターネット・OPAC）
 - ・ デジタルアーカイブ
 - ・ 県内図書館横断検索
- **市町立図書館とのオンライン**
県立図書館のコンピュータに蓄積した書誌情報は、市町立図書館等からインターネットを通じて検索、リクエストができる。

○ 使用機器等

メインコンピュータ NEC I-PX7300

業務用各種サーバ 8台

端末 図書館業務用端末35台

カウンター 12 (貸出2、一般4、参考3、児童3)

資料事務室 17

総務事務室 1

作業室 2

地下書庫 2

児童室書庫 1

利用者用蔵書検索端末19台 タッチパネル式10 (一般4、児童2、
雑誌コーナー2、エントランスホール2)
キーボード式9 (一般2、参考7)

利用者用インターネット端末4台 (参考4)

インターネット用回線 OCN光アクセスIP8/IP6「Bフレッツプラン」

3 インターネットサービス

○ホームページによる情報提供サービス

利用者向け蔵書・新聞記事検索システム (インターネット・OPAC)

所蔵資料の検索および貸出中資料への予約、予約図書のエメールによる連絡

貸出状況・予約状況の照会

インターネット検索統計

(件)

	H21	4月	5月	6月	7月	8月	9月	10月	11月	12月	1月	2月	3月
HPアクセス数	664,070	52,376	59,676	57,892	57,985	56,862	56,297	55,804	54,195	49,172	57,324	51,491	54,996
資料検索件数	984,041	75,902	88,106	85,322	86,509	84,840	84,626	84,355	80,367	74,563	84,815	76,307	78,329

	H13	H14	H15	H16	H17	H18	H19	H20
HPアクセス数	70,031	105,067	139,935	169,231	256,478	560,199	584,034	637,401
資料検索件数	177,512	428,049	492,256	550,013	635,574	869,408	953,974	962,397

※ホームページは、平成13年2月6日開設、平成18年1月5日リニューアル

○デジタルアーカイブ「近江デジタル歴史街道」

県立図書館所蔵の貴重資料をデジタル化してホームページ上に公開

さらに「今月のデジタルアルバム帖」として隔月のテーマのもとに資料を紹介

4月・5月

「東近江市の古社寺」

6月・7月

「琵琶湖の博物誌 一湖中物産図説伝説の島を訪ねて」

8月・9月

「地震の記憶 一姉川地震一」

10月・11月

「多賀の社と湖東三山」

12月・1月

「名所図絵に描かれた近江-「近江名所図絵」をはじめとして-

2月・3月

「曳山のまち長浜を訪ねて」



「東近江の古社寺」より

(『名跡図誌近江宝鑑』)

デジタルアーカイブアクセス統計

トップページアクセス数

(件)

H21	4月	5月	6月	7月	8月	9月	10月	11月	12月	1月	2月	3月
22,369	2,145	2,213	2,020	1,768	1,729	1,566	1,450	1,546	2,799	2,589	1,274	1,270

	H18	H19	H20
アクセス数	17,869	17,014	13,240

「デジタルアルバム帖」アクセス数

(件)

H21	4月	5月	6月	7月	8月	9月	10月	11月	12月	1月	2月	3月
6,432	486	470	574	402	593	434	608	429	794	537	599	506

	H18	H19	H20
アクセス数	11,956	10,100	6,532

○県内図書館横断検索

県内公共図書館および関連機関を一度に検索可能

横断検索アクセス統計

(件)

H21	4月	5月	6月	7月	8月	9月	10月	11月	12月	1月	2月	3月
91,713	7,757	7,757	8,159	8,051	7,363	7,438	7,845	7,348	7,182	7,871	7,283	7,659

	H18	H19	H20
アクセス数	59,418	65,912	86,072

横断検索の検索件数

(件)

H21	4月	5月	6月	7月	8月	9月	10月	11月	12月	1月	2月	3月
143,621	11,394	12,295	12,532	11,857	11,039	11,035	11,861	11,031	10,683	13,077	13,232	13,585

	H18	H19	H20
検索件数	78,558	98,506	133,652

○利用者用インターネット端末

開放端末により利用者の情報探索の便を図る

利用者用インターネット端末利用統計(利用者数)

(人)

	H21	4月	5月	6月	7月	8月	9月	10月	11月	12月	1月	2月	3月
利用人数	3,539	328	297	269	361	331	329	290	301	233	277	237	286

	H15	H16	H17	H18	H19	H20
利用人数	4,379	4,346	4,129	4,766	5,329	3,972

※利用者用インターネット端末は、平成14年8月9日参考資料室に4台設置

Ⅶ 滋賀県の図書館行政（主管－県教育委員会事務局生涯学習課）

市町村図書館振興（提言等）

「滋賀県立図書館の基本構想に関わる調査報告」
http://www.shiga-pref-library.jp/d_outline/images/kousou.pdf
第6章 市町村立図書館の振興策

（昭和50年1月 日本図書館研究会）

「図書館振興に関する提言」
http://www.shiga-pref-library.jp/d_outline/images/teigen.pdf

（昭和55年3月 滋賀県図書館振興対策委員会）

「市町村立図書館の建設に向けて」
http://www.shiga-pref-library.jp/d_outline/images/kensetsu.pdf

（昭和63年4月 滋賀県教育委員会）

「湖国の21世紀を創る図書館整備計画」
http://www.nionet.jp/lldivision/library/keikaku/lib_plantop.html

（昭和63年10月 滋賀県図書館振興懇談会）

「滋賀の図書館のあり方について（答申）」
http://www.nionet.jp/lldivision/shakaikyouiin/nse/sec_h190607/toushin070607.pdf

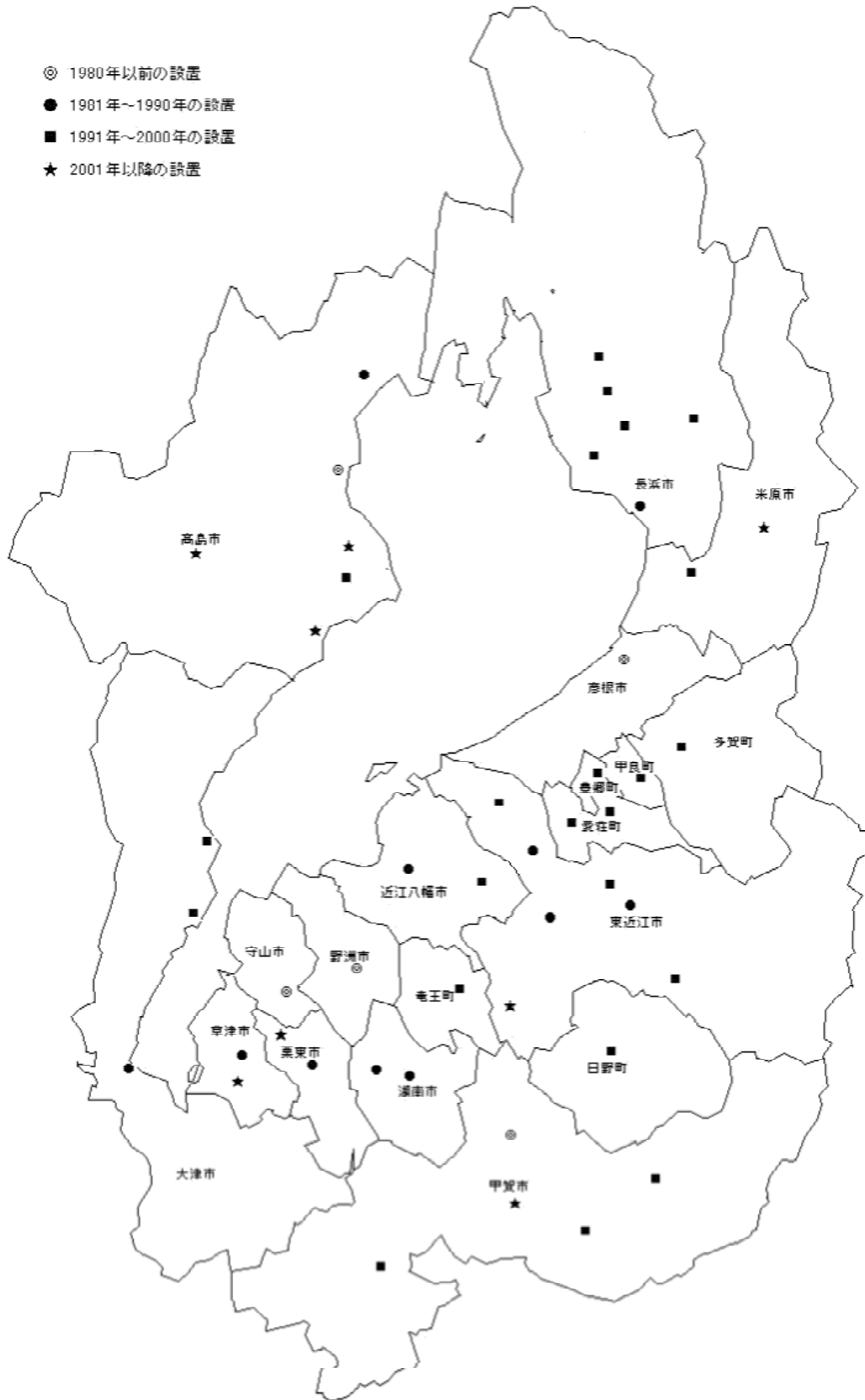
（平成19年6月 滋賀県社会教育委員会議）

「これからの滋賀の図書館のあり方（指針）」
<http://www.nionet.jp/lldivision/library/h2010shishin/h2010shishin.pdf>

（平成20年10月 滋賀県教育委員会）

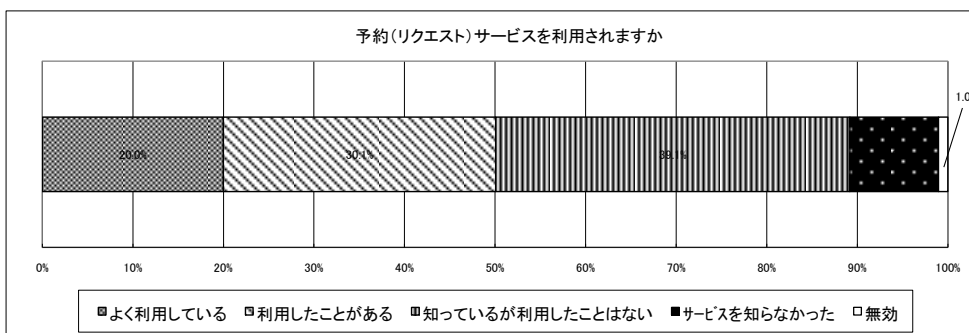
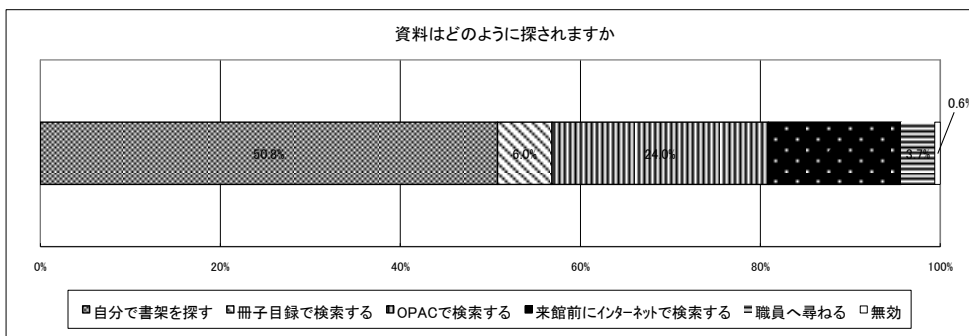
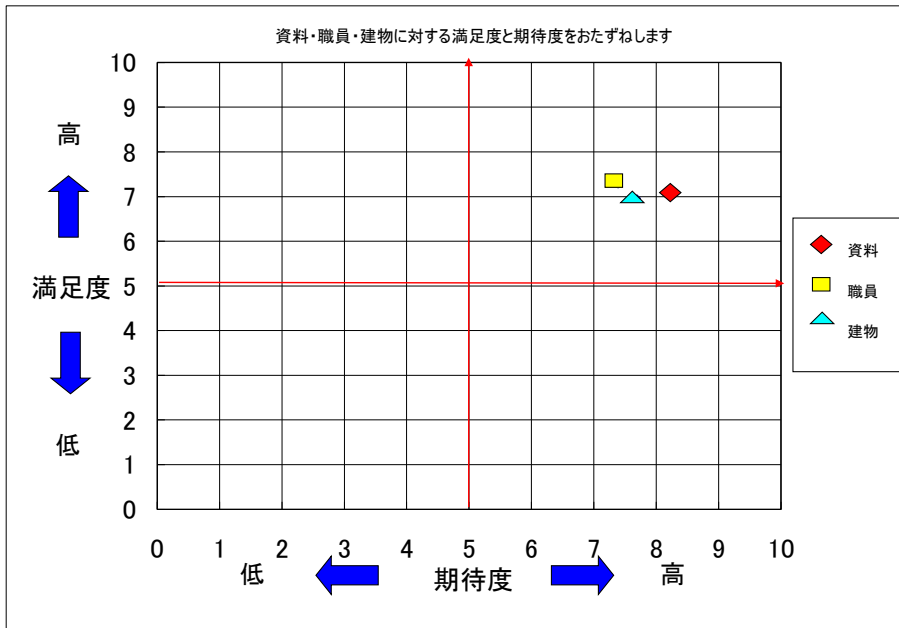
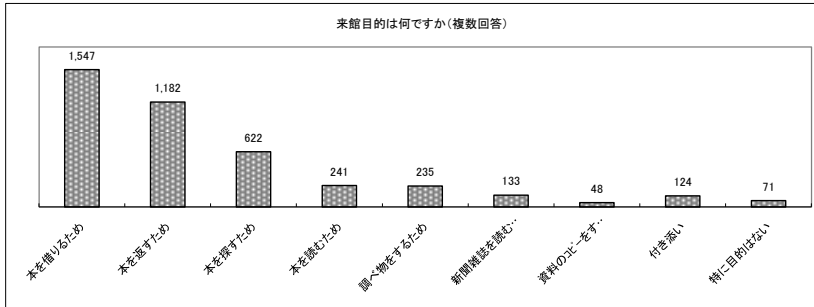
県内市町立図書館設置状況

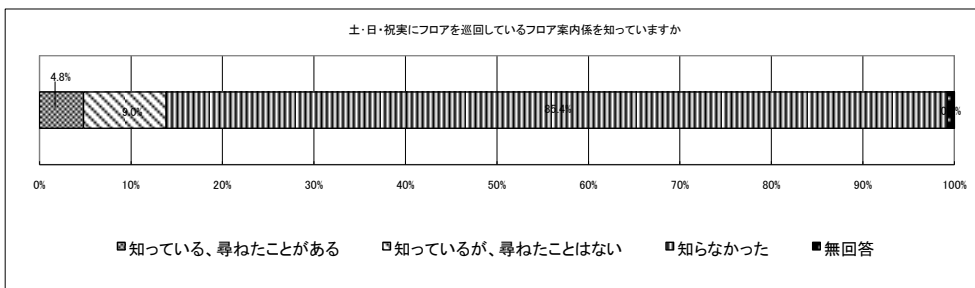
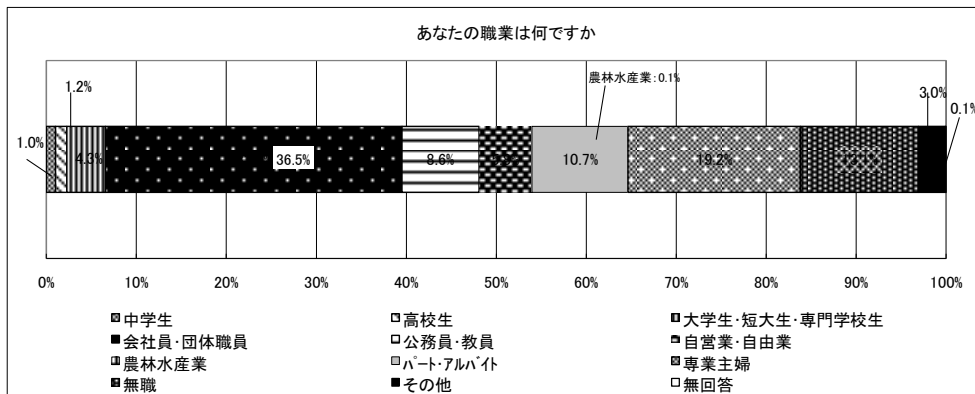
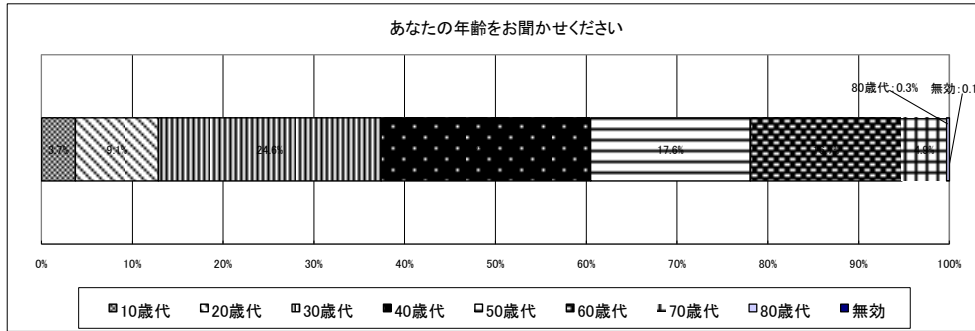
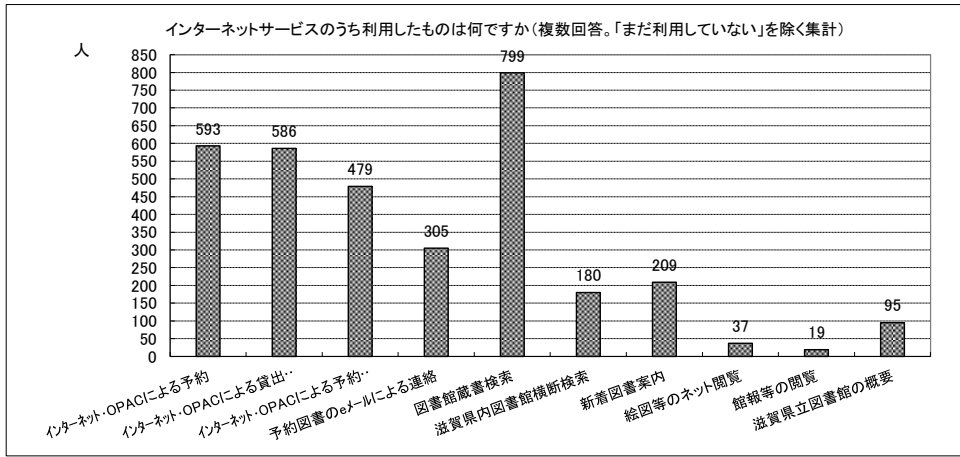
- ◎ 1980年以前の設置
- 1981年～1990年の設置
- 1991年～2000年の設置
- ★ 2001年以降の設置



X 来館者アンケート調査結果

2009年11月13日・14日・15日実施 有効回答数1,951





XI 条例・基本規則・利用細則・蔵書構成方針

滋賀県立図書館の設置および管理に関する条例

昭和39年3月31日 滋賀県条例第52号（最終改正昭和55年）

（設置）

第1条 図書館法（昭和25年法律第118号）第10条の規定に基づき、滋賀県立図書館を大津市瀬田南大萱町に設置する。

（委任）

第2条 この条例に定めるもののほか、管理に関する事項は、滋賀県教育委員会規則で定める。

付則

（略）

滋賀県立図書館基本規則

昭和32年12月23日 滋賀県教育委員会規則第11号（最終改正平成19年）

第1章 総 則

（趣 旨）

第1条 この規則は、滋賀県立図書館の設置および管理に関する条例（昭和39年滋賀県条例 第52号）第2条の規定に基づき、滋賀県立図書館（以下「図書館」という。）の管理運営の基本的事項について定めるものとする。

第2章 開館時間および休館日

（開館時間）

第2条 図書館の開館時間は、午前10時から午後6時（土曜日、日曜日および国民の祝日に関する法律（昭和23年法律第178号）に定める休日（以下「休日」という。）にあっては、午後5時）までとする。

（休館日）

第3条 図書館の休館日は次のとおりとする。

（1）月曜日および火曜日（休日である場合を除く。）

（2）休日の翌日（土曜日、日曜日または休日である場合を除く。ただし、月曜日が休日である場合は、その週の水曜日を休館日とする。）

（3）年末年始 12月28日から1月4日まで

（4）特別整理日 図書館の館長（以下「館長」という。）の指定する日

（開館時間の変更等）

第4条 前2条の規定にかかわらず、館内整理その他のため、館長が必要があると認めるときは、開館時間もしくは休館日を変更し、または臨時に開館もしくは休館することができる。

第3章 図書館の利用

（入館料および使用料）

第5条 入館および図書館資料（以下「資料」という。）の利用は、すべて無料とする。ただし、特別の経費を要する調査の依頼または資料の運搬については、その経費を利用者に負担させることができる。

（利用の制限）

第6条 図書館には、館長が館内の秩序を乱すおそれがあると認める者は入館することができない。

2 館長は、図書館の秩序を維持するため、利用者に対し、必要な指示を与えることができる。

(弁償の義務)

第7条 図書館の資料または施設、設備もしくは備品に損害を与えた者は、館長の指示に従い、現品または時価相当の代金をもって弁償しなければならない。

第5章 組織および職員

(課の設置)

第11条 図書館に総務課、サービス課および調査協力課を置く。

(課の分掌事務)

第12条 前条に規定する課の分掌事務は、次の表のとおりとする。(略)

(職員の設置)

第13条 図書館には、館長、司書、事務職員その他の職員を置く。

(個人に関する情報の秘匿)

第14条 図書館の職員は、利用者個人に関する情報を他に漏らしてはならない。

第6章 施設、設備等の管理(略)

第7章 資料の寄贈および寄託

(資料の寄贈および寄託)

第19条 図書館は、資料の寄贈および寄託を受けることができる。

2 寄贈または寄託を受けた資料は、その資料名、員数および寄贈または寄託した者の住所および氏名を登録し整理保管するものとする。

第8章 補 則(略)

滋賀県立図書館利用細則

昭和57年1月1日(最終改正平成13年)

第1章 総 則

(趣 旨)

第1条 この細則は、滋賀県立図書館基本規則(昭和32年滋賀県教育委員会規則第11号。以下「規則」という。)第21条の規定に基づき、滋賀県立図書館(以下「図書館」という。)の利用について必要な事項を定めるものとする。

(利用の禁止)

第2条 図書館の長(以下「館長」という。)は、他の者に迷惑となる行為をする者に対し、図書館の資料または施設の利用を禁止することができる。

第2章 個人貸出し

(個人貸出し)

第3条 館長は、県内に住所を有する者または県内に通勤もしくは通学する者で、図書館の貸出登録をしたものに対し貸出券を交付する。

2 前項の貸出券の交付を受けた者は、図書館の図書資料の貸出しを受けることができる。

第4条 貸出券の交付を受けた者は、貸出券の記載事項に変更が生じたときまたは貸出券を紛失したときは、速やかにその旨館長に届け出なければならない。

2 貸出券がその交付を受けた者以外の者により使用され図書資料等に損害を生じた場合は、当該貸出券の交付を受けた者もその賠償の責を負うものとする。

(特別貸出し)

第5条 貴重資料、参考資料その他館長が指定する資料は、館長が特に必要であると認める場合に限り、貸し出すことができる。

(貸出期間)

第6条 図書資料の貸出期間は、貸出日から21日以内とする。

2 図書資料の貸出点数は、一人10点以内とする。

3 前2項の規定にかかわらず、館長が特に必要と認める場合においては、図書資料の貸出期間および貸出点数は、館長の定めるところによる。

(貸出しの停止)

第7条 館長は、貸出しを受けた者が貸出期間内に図書資料を返却しなかったときは、その者の図書資料の貸出しを1月を超えない範囲内で期間を定めて停止することができる。

第3章 団体貸出し

(団体貸出し)

第8条 公共図書館が設置されていない市町村の区域内に事業所、事務所、施設等を有する団体(以下単に「団体」という。)は、団体貸出しを受けることができる。

(団体貸出しの申請)

第9条 団体貸出しを受けようとする団体は、団体貸出利用申請書を館長に提出しなければならない。

(貸出期間および貸出点数)

第10条 団体貸出しの貸出期間および貸出点数は、当該団体の利用目的、利用人数等を考慮して館長が定める。

第4章 一括貸出し

(一括貸出し)

第11条 県内の次の各号に掲げる読書施設は、一括貸出しを受けることができる。

(1) 公共図書館

(2) 公共図書館が設置されていない市町村の公民館図書室

(3) その他館長が必要と認める読書施設

(一括貸出しの申請)

第12条 一括貸出しを受けようとする読書施設は、一括貸出利用申請書を館長に提出しなければならない。

(貸出期間および貸出点数)

第13条 一括貸出しの貸出期間および貸出点数は、施設の規模等を考慮して館長が定める。

第5章 協力貸出し

(協力貸出し)

第14条 館長は、次の各号に掲げる施設に対し、協力車その他の方法により図書館資料の協力貸出しを行う。

(1) 公共図書館

(2) 大学図書館

(3) その他館長が適当と認める施設

(協力貸出資料)

第15条 次の各号に掲げる図書館資料は、協力貸出しをすることができない。

- (1) 逐次刊行物の最新号
- (2) 輸送が困難な資料
- (3) 損傷のおそれのある資料
- (4) 図書館の業務上貸出しが適当でないと館長が認める資料

2 館長は、前項各号に掲げる図書館資料について必要と認める場合には、当該資料の複写による協力貸出しをすることができる。

(貸出期間)

第16条 協力貸出しの貸出期間は、貸出日から5週間以内とする。

2 前項の規定にかかわらず館長が特に必要と認める場合は、貸出期間を変更することができる。

(協力貸出しの郵送料)

第17条 県内の第14条各号に掲げる施設に対し郵送による協力貸出しを行う場合においては、郵送に要する費用のうち発送に要する費用は図書館が、返送に要する費用は協力貸出しを受けた施設がそれぞれ負担する。

2 県外の第14条各号に掲げる施設に対し郵送による協力貸出しを行う場合においては、郵送に要する費用は、協力貸出しを受ける施設が負担する。

第6章 視聴覚資料(略)

第7章 身体障害者に対する郵送貸出し

(郵送貸出し)

第21条 館長は、身体障害者のうち、視力障害者に対して録音資料を、し体不自由者に対して図書資料を、それぞれ郵送によって貸し出すことができる。

第22条 本県に居住し、次の各号のいずれかに該当する者は、前条の規定による貸出しを受けることができる。

(1) 視力または、し体に障害を有する者で、身体障害者福祉法(昭和24年法律第283号)第15条に基づき身体障害者手帳の交付を受けている者および戦傷病者特別援護法(昭和38年法律第168号)第4条の規定に基づき戦傷病手帳の交付を受けている者

(2) その他身体障害者で館長が必要と認める者

(郵送貸出しの登録)

第23条 郵送貸出しを受けようとする者は、電話または郵便により郵送貸出登録を受けなければならない。

(郵送料)

第24条 郵送貸出しに要する郵送料は、図書館が負担する。

(郵送貸出しの場合の準用)

第25条 第6条および第7条の規定は、郵送貸出しについて準用する。

第8章 資料の複写

(資料の複写)

第26条 図書館は、利用者が図書館資料の複写を希望するとき、著作権法(昭和45年法律第48号)第31条に規定する範囲内において、これを行うことができる。

2 公共図書館・大学図書館・専門図書館から借り受けたものについては、貸出館が複写可能と指定した資料に限り、これを行うことができる。

3 国立国会図書館・国立国会図書館国際子ども図書館より借り受けたものについては、貸出館が複写可能と指定した資料に限り、これを行うことができる。なお、複写作業は、職員が行うものとする。

(複写の制限)

第27条 次の各号に掲げる図書館資料は、複写することができない。

- (1) 寄贈または寄託された資料で、その寄贈または寄託契約の条件として複写の禁止を定めたもの
 - (2) 図書館の設備の複写能力を超えるもの。または複写することによって図書館資料に損傷のおそれのあるもの
 - (3) その他、館長が複写することが適当でないとするもの
- (複写料金)

第28条 複写料金は、次のとおりとする。

- (1) 電子式複写 1 枚につき 1 0 円
- (2) マイクロフィルムからの電子式引き伸ばし 1 枚につき 5 0 円

第 9 章 施設の利用

(施設の利用)

第29条 図書館の会議室その他の施設(以下「会議室等」という。)を利用しようとする者は、館長の承認を受けなければならない。

(利用承認)

第30条 館長は、会議室等の利用が次の各号のいずれかに該当すると認めるときは、利用を承認しない。

- (1) 風俗を害し、または秩序を乱すおそれがある場合
- (2) 営利を目的とする場合
- (3) 図書館の管理に支障がある場合

(利用の停止等)

第31条 館長は、会議室等の利用が次の各号のいずれかに該当すると認めるときは、その利用条件を変更し、利用を停止し、または利用の承認を取り消すことができる。

- (1) 利用者がこの細則の規定に違反した場合
- (2) 利用目的に変更があった場合
- (3) 館長が図書館運営上特に必要があると認めした場合

第10章 雑 則 (略)

滋賀県立図書館蔵書構成方針

1 . 滋賀県立図書館の運営方針

滋賀県立図書館の役割は、滋賀県民のあらゆる資料要求に応えることである。

これは、県立図書館を利用することによって実現されるとともに、県内の市町立図書館を利用する県民に対しても、市町立図書館を通じて実現されなければならない。県内のどこに住んでいても、誰もが必要とする資料・情報を図書館から確実に入手できるようにすることが、県立図書館の最も大切な役割である。

このためには、県内の市町立図書館の資料提供を支えることができる幅広い蔵書構成が不可欠である。

蔵書の構成にあたっては、「図書館法」に示された公立図書館の役割および「図書館の自由に関する宣言」を踏まえ、多様な対立する意見のある問題についてはそれぞれの観点にたつ資料を幅広く収集すること、著者の思想的・宗教的・党派的立場等によってその著作を排除しないことに特に留意するものとする。

蔵書は、購入資料を中心に寄贈資料の受け入れとあわせて、市町立図書館の除籍資料についても必要なものを県立図書館の蔵書として受け入れることで、その構成の充実を目指すものとする。

2．資料別蔵書構成基本方針

2．1．図書

各分野にわたって、基本的・入門的な図書から、専門的・学術的な図書まで、密度の高い蔵書構成を目指すものとする。ただし、学習参考書・各種試験問題集・語学テキストおよび漫画については、原則として蔵書対象としない。

2．2．逐次刊行物

雑誌については、各分野の基本的な雑誌、代表的な学会誌を利用度に応じて収集する。

各分野における雑誌の選択にあたっては、県内の市町村立図書館の雑誌所蔵状況にも留意するものとする。

復刻版の雑誌については、主要なものは出来る限り収集する。

外国雑誌については、各言語・各分野の代表的な雑誌を利用度に応じて収集する。中国語雑誌については、湖南省図書館との交換雑誌を主とする。

新聞については、地元地方紙・主要全国紙の他に専門紙を利用度に応じて収集する。

外国新聞については、各言語の代表的な一般紙を収集する。

2．3．視聴覚資料

カセットテープ・CDについては、語学用および視覚障害者用の録音図書を中心に収集する。

音楽CDについては、原則として蔵書構成の対象としない。

ビデオテープ・LD等の映像資料については、原則として蔵書構成の対象としない。

2．4．マイクロ・フィルム資料

新聞の保存については、マイクロ・フィルムでの保存を原則とする。このため、地元地方紙・主要全国紙のマイクロ・フィルムでの収集とあわせて、滋賀版のマイクロ・フィルムも収集するものとする。

新聞以外の資料的価値の高いマイクロ・フィルム資料については、利用度に応じて収集するものとする。

2．5．古文書

古文書・古地図・古典籍等の史料については、滋賀県全体の歴史解明や研究上での史料価値の高いものを中心に収集するものとする。

地域的な史料については、現地での保存を優先するものとし、これらの史料に関してはマイクロフィルム・写真などによる複製の作成を行うものとする。

2．6．デジタル資料

CD-ROMについては、参考図書として活用可能なものを中心に収集する。

あわせて、オンライン形式による各種データベースの活用についても検討を進めることとする。

2．7．その他の資料

活字資料以外の資料については、資料的価値や利用度を考慮して必要な資料を収集するものとする。

XII 統計資料

1 利用状況

(1) 2009年度(平成21年度)月別貸出冊数

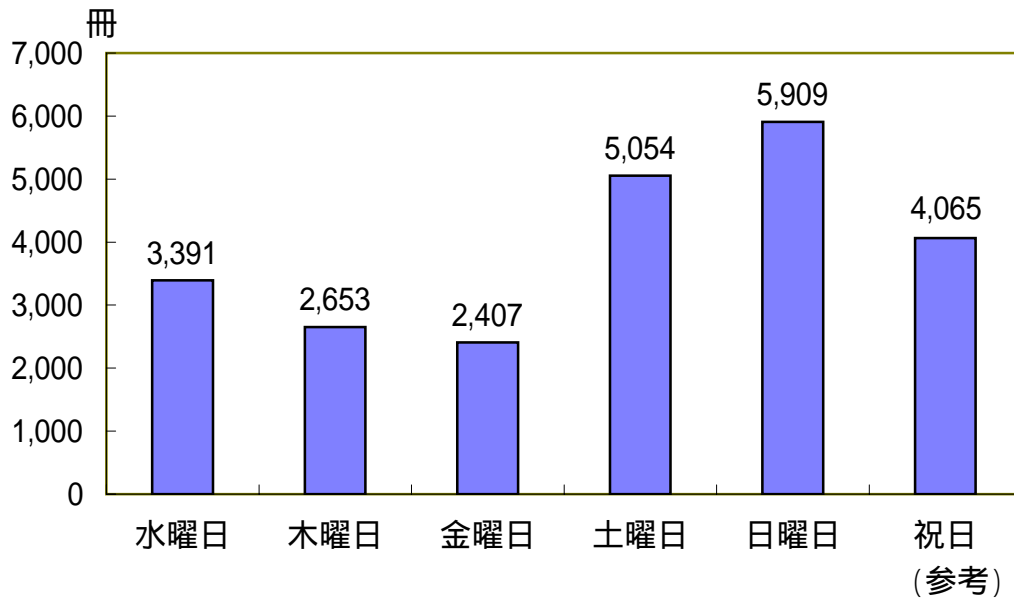
月	4	5	6	7	8	9
一般	57,735	60,925	55,148	62,444	62,472	60,666
児童	21,456	21,787	20,033	31,134	32,258	22,537
計	79,191	82,712	75,181	93,578	94,730	83,203

月	10	11	12	1	2	3	計
一般	55,912	57,654	61,225	59,144	55,258	55,719	704,302
児童	21,740	24,825	23,503	23,705	22,396	21,988	287,362
計	77,652	82,479	84,728	82,849	77,654	77,707	991,664

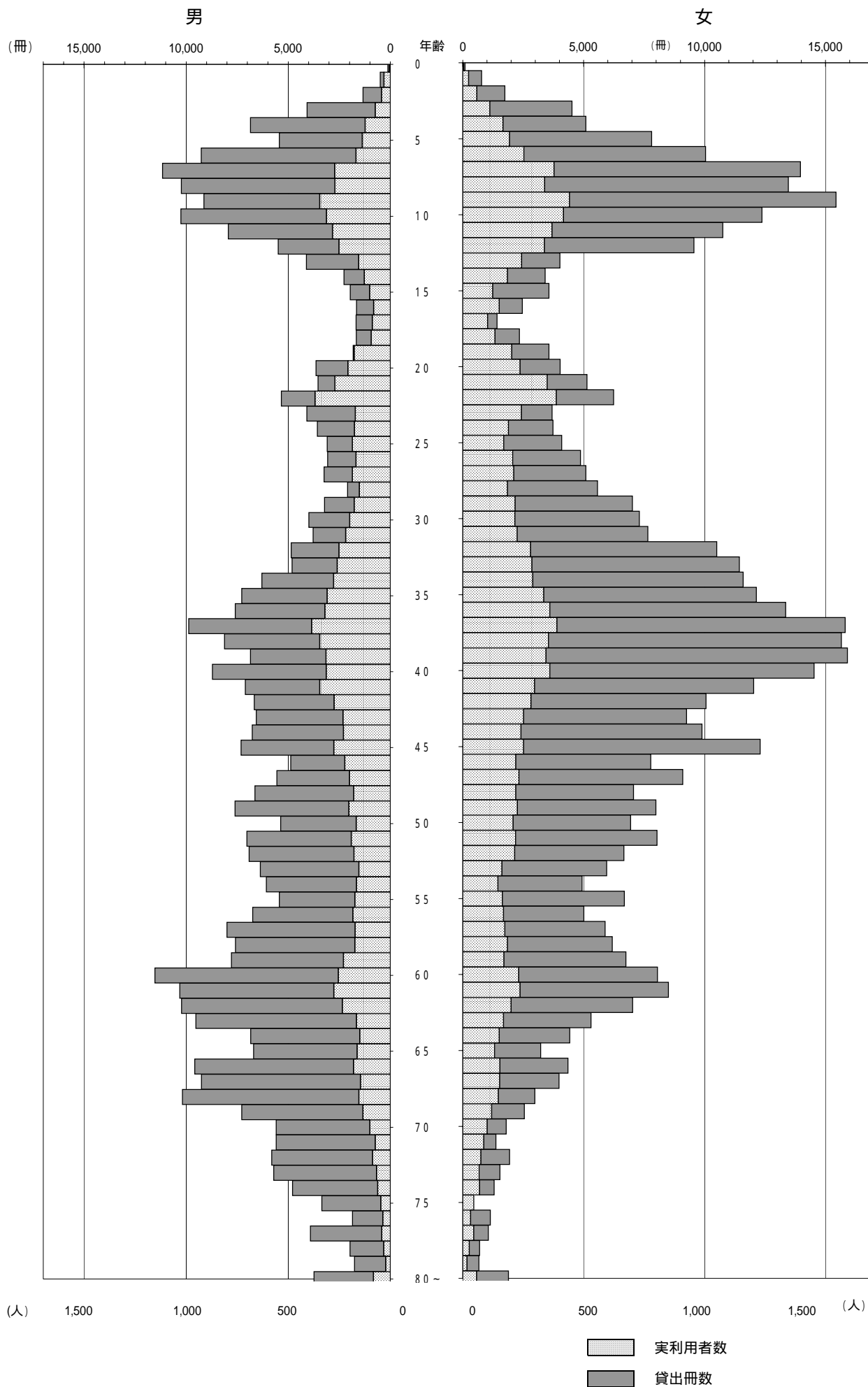
(2) 2009年度(平成21年度)曜日別平均貸出冊数(祝日は除いて算出)

	水曜日	木曜日	金曜日	土曜日	日曜日	計
冊数	3,391	2,653	2,407	5,054	5,909	19,414
構成比	17.5	13.7	12.4	26.0	30.4	100.0

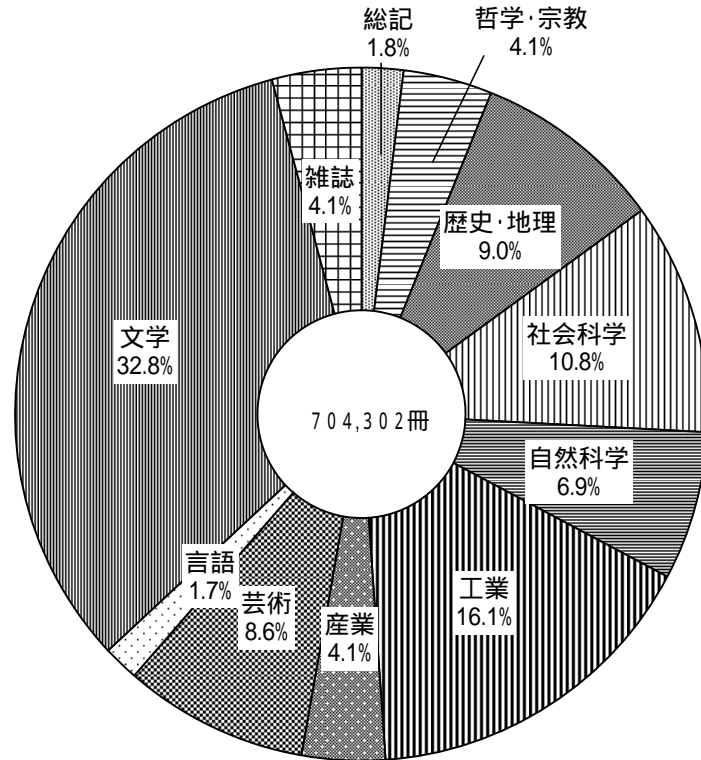
各曜日平均



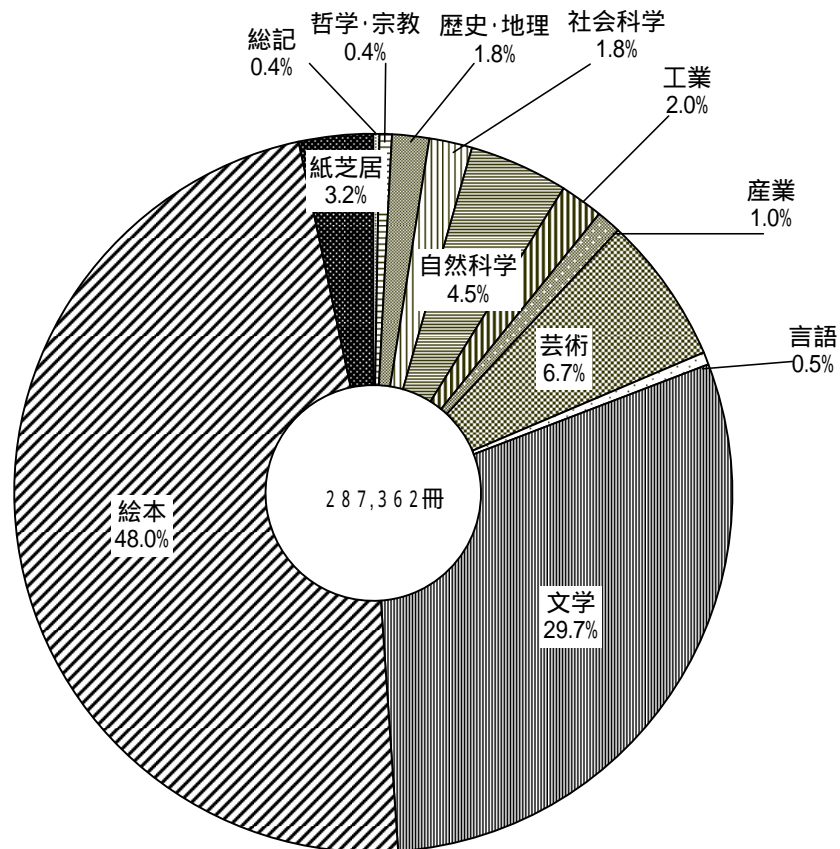
(3) 2009年度(平成21年度)男女別・年齢別貸出冊数と実利用者数



(4) 2009年度(平成21年度)分類別貸出構成比(一般)



2009年度(平成21年度)分類別貸出構成比(児童)

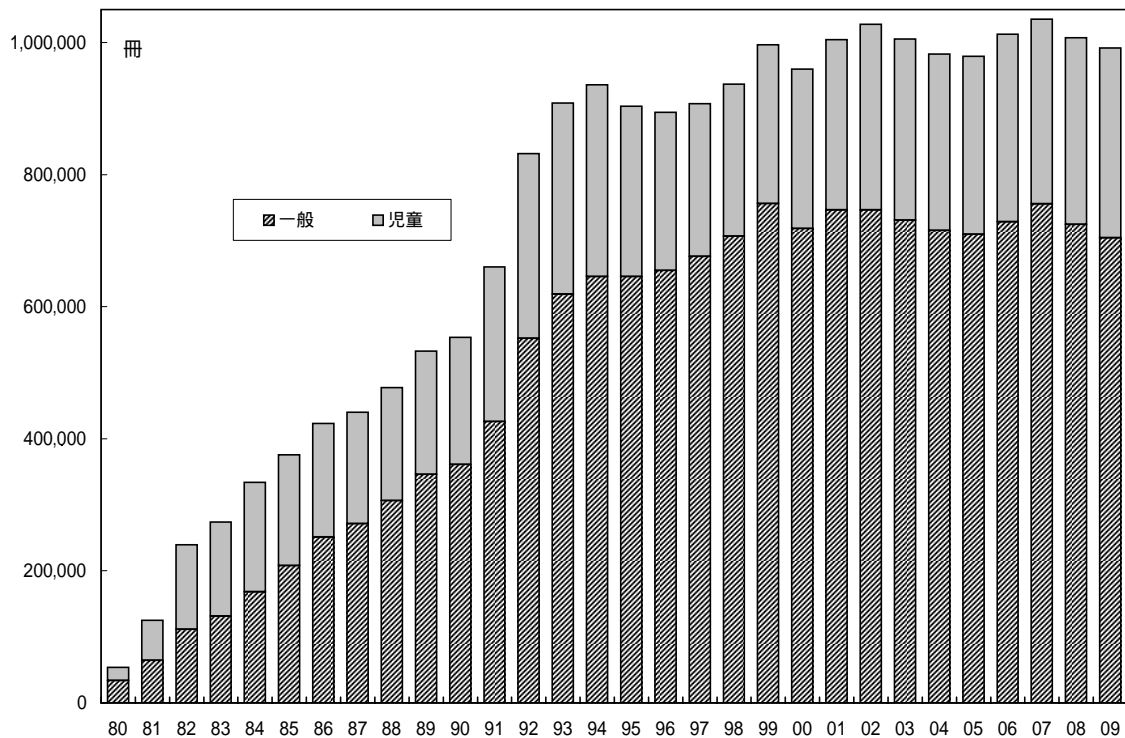


(5) 年度別貸出冊数

年 度	1980 (昭和55)	1981 (昭和56)	1982 (昭和57)	1983 (昭和58)	1984 (昭和59)	1985 (昭和60)	1986 (昭和61)	1987 (昭和62)	1988 (昭和63)	1989 (平成元)	1990 (平成2)	1991 (平成3)
一 般	33,766	64,590	111,254	131,358	168,002	208,062	251,025	271,441	306,257	346,193	361,266	426,124
児 童	19,921	60,501	128,163	142,494	165,853	167,752	172,119	168,502	171,191	186,352	192,490	234,249
計	53,687	125,091	239,417	273,852	333,855	375,814	423,144	439,943	477,448	532,545	553,756	660,373
1日平均	273	459	870	964	1,205	1,352	1,495	1,561	1,730	1,916	2,098	2,419
対前年度		2.33	1.91	1.14	1.22	1.13	1.13	1.04	1.09	1.12	1.04	1.19
対81年度		1.00	1.91	2.19	2.67	3.00	3.38	3.52	3.82	4.26	4.43	5.28

年 度	1992 (平成4)	1993 (平成5)	1994 (平成6)	1995 (平成7)	1996 (平成8)	1997 (平成9)	1998 (平成10)	1999 (平成11)	2000 (平成12)	2001 (平成13)	2002 (平成14)	2003 (平成15)
一 般	552,055	619,055	645,493	645,485	655,056	676,411	706,686	756,281	718,534	746,451	746,503	731,061
児 童	279,844	289,519	290,642	258,151	239,143	231,094	230,578	240,367	241,537	258,194	281,080	274,413
計	831,899	908,574	936,135	903,636	894,199	907,505	937,264	996,648	960,071	1,004,645	1,027,583	1,005,474
1日平均	2,971	3,257	3,380	3,262	3,252	3,264	3,347	3,522	3,405	3,501	3,593	3,516
対前年度	1.26	1.09	1.03	0.97	0.99	1.01	1.03	1.06	0.96	1.05	1.02	0.98
対81年度	6.65	7.26	7.48	7.22	7.15	7.25	7.49	7.97	7.67	8.03	8.21	8.04

年 度	2004 (平成16)	2005 (平成17)	2006 (平成18)	2007 (平成19)	2008 (平成20)	2009 (平成21)
一 般	715,598	709,833	728,500	755,847	724,760	704,302
児 童	267,177	269,403	284,026	279,535	282,783	287,362
計	982,775	979,236	1,012,526	1,035,382	1,007,543	991,664
1日平均	3,436	3,424	3,504	3,570	4,030	4,031
対前年度	0.98	1.00	1.03	1.02	0.97	0.98
対81年度	7.86	7.83	8.09	8.28	8.05	7.93

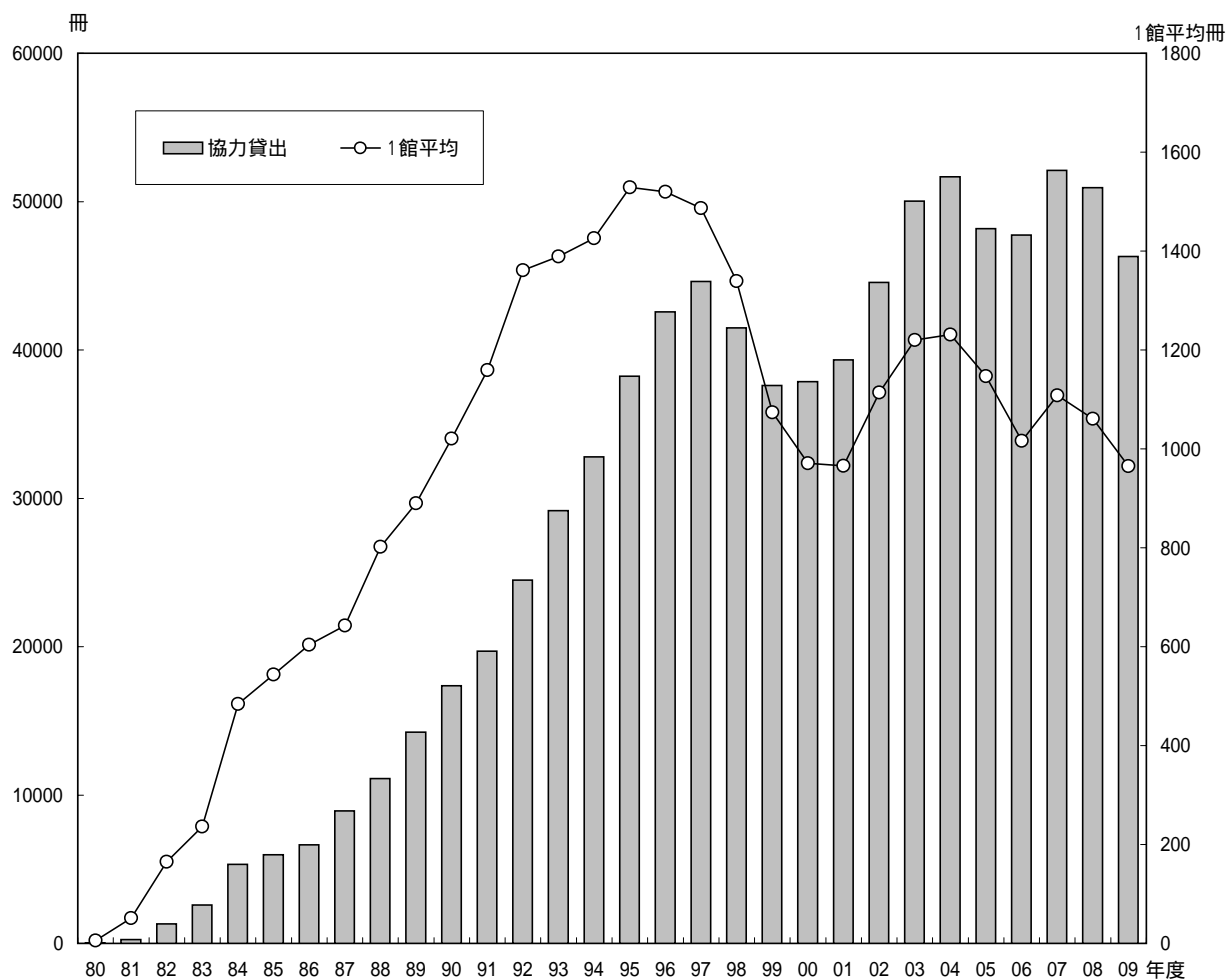


(6) 年度別協力貸出冊数

年度	1980 (昭和55)	1981 (昭和56)	1982 (昭和57)	1983 (昭和58)	1984 (昭和59)	1985 (昭和60)	1986 (昭和61)	1987 (昭和62)	1988 (昭和63)	1989 (平成元)	1990 (平成2)	1991 (平成3)
県内図書館	37	256	1,321	2,598	5,328	5,982	6,649	8,922	11,117	14,239	17,365	19,700
館数	6	8	8	11	11	11	11	14	14	16	17	17
1館平均	6	51	165	236	484	544	604	643	802	890	1,021	1,159
県外図書館	-	-	-	-	-	9	48	96	101	160	215	241

年度	1992 (平成4)	1993 (平成5)	1994 (平成6)	1995 (平成7)	1996 (平成8)	1997 (平成9)	1998 (平成10)	1999 (平成11)	2000 (平成12)	2001 (平成13)	2002 (平成14)	2003 (平成15)
県内図書館	24,491	29,174	32,789	38,226	42,562	44,610	41,494	37,598	37,865	39,321	44,560	50,029
館数	18	21	23	25	28	30	31	35	39	40	40	41
1館平均	1,361	1,389	1,426	1,529	1,520	1,487	1,339	1,074	971	978	1,114	1,220
県外図書館	611	839	682	1,051	808	667	707	570	655	966	1,639	1,586

年度	2004 (平成16)	2005 (平成17)	2006 (平成18)	2007 (平成19)	2008 (平成20)	2009 (平成21)
県内図書館	51,682	48,183	47,738	52,093	50,941	46,309
館数	42	42	47	47	48	48
1館平均	1,231	1,147	1,016	1,108	1,061	965
県外図書館	1,500	1,452	1,443	1,413	1,316	1,604

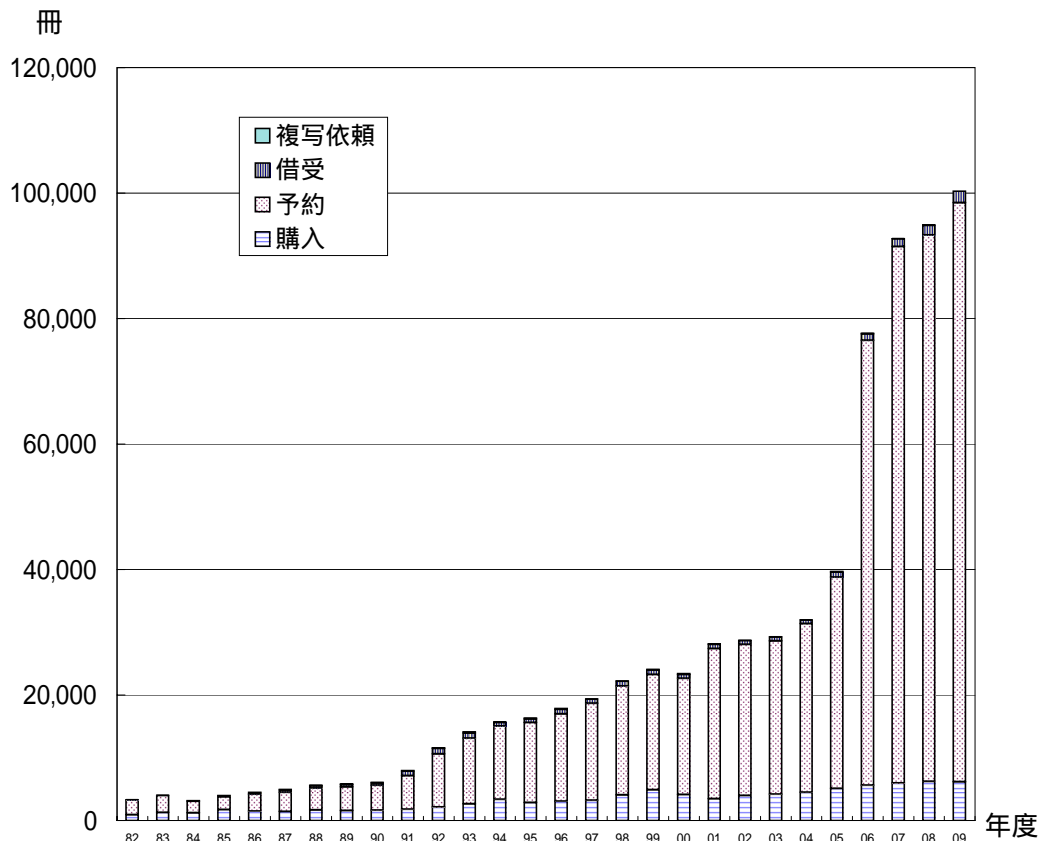


(7) 年度別リクエスト件数

年 度	1980 (昭和55)	1981 (昭和56)	1982 (昭和57)	1983 (昭和58)	1984 (昭和59)	1985 (昭和60)	1986 (昭和61)	1987 (昭和62)	1988 (昭和63)	1989 (平成元)	1990 (平成2)	1991 (平成3)
購 入	—	—	942	1,258	1,246	1,719	1,486	1,434	1,671	1,589	1,639	1,761
予 約	—	—	2,329	2,746	1,821	2,043	2,719	3,071	3,476	3,782	3,986	5,381
借 受	—	—	34	46	105	207	288	322	347	355	347	706
複写依頼	—	—	—	—	—	—	—	—	103	98	78	96
計	—	—	3,305	4,050	3,172	3,969	4,493	4,827	5,597	5,824	6,050	7,944

年 度	1992 (平成4)	1993 (平成5)	1994 (平成6)	1995 (平成7)	1996 (平成8)	1997 (平成9)	1998 (平成10)	1999 (平成11)	2000 (平成12)	2001 (平成13)	2002 (平成14)	2003 (平成15)
購 入	2,127	2,644	3,345	2,843	3,061	3,239	4,087	4,898	4,122	3,444	3,978	4,179
予 約	8,486	10,472	11,719	12,752	13,954	15,436	17,365	18,352	18,523	23,970	24,064	24,435
借 受	847	816	531	564	699	644	721	752	629	634	617	623
複写依頼	117	136	187	142	169	135	62	71	67	162	93	66
計	11,577	14,068	15,782	16,301	17,883	19,454	22,235	24,073	23,341	28,210	28,752	29,303

年 度	2004 (平成16)	2005 (平成17)	2006 (平成18)	2007 (平成19)	2008 (平成20)	2009 (平成21)
購 入	4,482	5,116	5,626	5,958	6,210	6,183
予 約	26,871	33,662	70,910	85,513	87,118	92,297
借 受	568	816	992	1,238	1,535	1,802
複写依頼	62	48	124	112	46	102
計	31,983	39,642	77,652	92,821	94,909	100,384



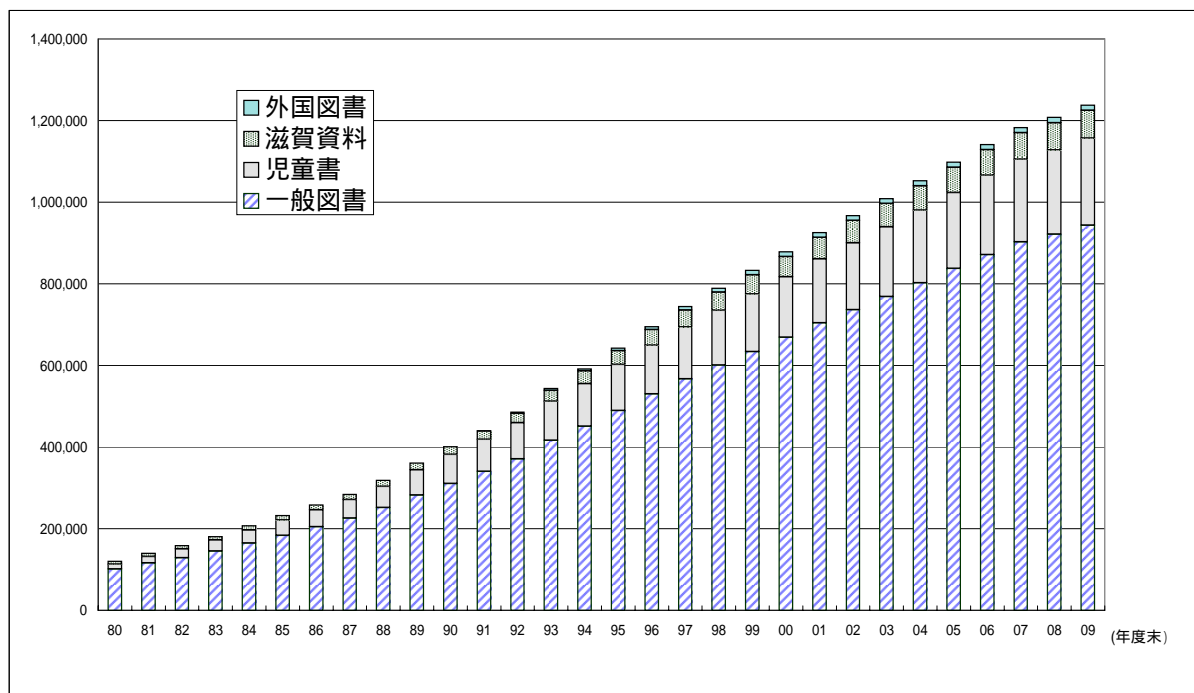
2 図書資料数

(1) 年度別図書資料数

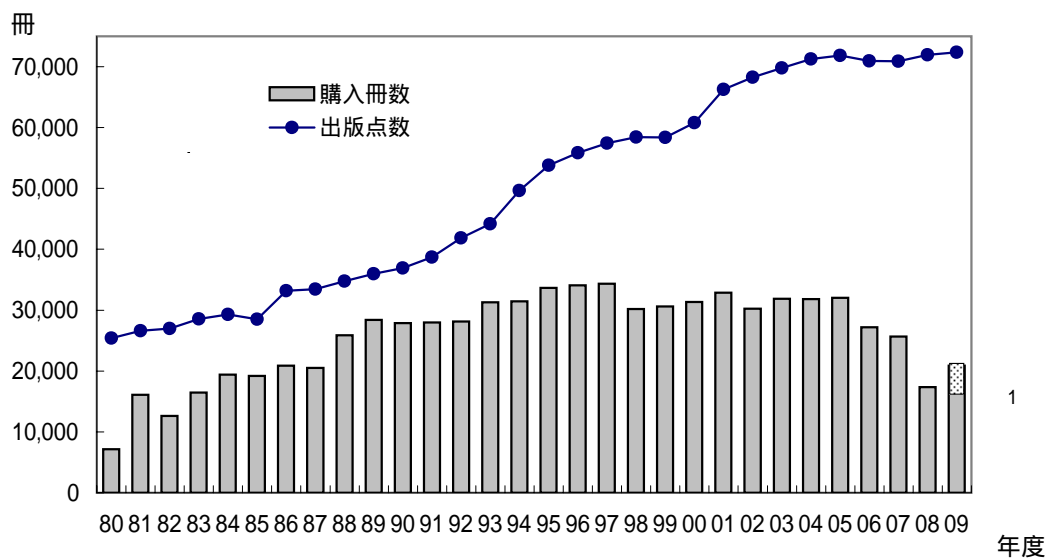
年度	1980 (昭和55)	1981 (昭和56)	1982 (昭和57)	1983 (昭和58)	1984 (昭和59)	1985 (昭和60)	1986 (昭和61)	1987 (昭和62)	1988 (昭和63)	1989 (平成元)	1990 (平成2)	1991 (平成3)
一般図書	100,873	115,894	128,517	144,958	164,364	183,660	204,720	225,644	252,115	282,076	310,640	340,117
児童書	12,170	16,238	21,749	27,267	32,544	37,728	41,514	45,458	51,243	62,178	71,253	78,496
滋賀資料	6,750	7,320	7,811	8,201	10,013	10,799	11,614	12,830	14,950	16,742	18,582	20,592
外国図書	-	-	-	-	-	-	-	-	-	-	-	1,165
館外用図書	111,497	112,840	116,940	117,674	116,364	114,046	113,327	105,526	83,201	64,332	42,559	19,312
計	231,290	252,292	275,017	298,100	323,285	346,233	371,175	389,458	401,509	425,328	443,034	459,682

年度	1992 (平成4)	1993 (平成5)	1994 (平成6)	1995 (平成7)	1996 (平成8)	1997 (平成9)	1998 (平成10)	1999 (平成11)	2000 (平成12)	2001 (平成13)	2002 (平成14)	2003 (平成15)
一般図書	371,311	416,209	451,023	489,764	530,131	566,801	600,665	634,014	668,649	704,369	736,857	768,915
児童書	87,989	95,856	104,542	112,269	119,528	127,615	134,499	140,885	148,367	156,536	163,255	170,338
滋賀資料	23,296	26,994	30,716	34,095	38,022	41,518	44,158	47,053	49,876	52,599	55,114	57,470
外国図書	2,592	4,582	5,436	6,523	7,526	8,680	9,452	10,886	11,449	11,800	11,705	12,047
館外用図書	19,729	19,939	20,857	21,681	22,369	22,716	22,699	22,699	22,699	22,699	22,690	22,673
計	504,917	563,580	612,574	664,332	717,576	767,330	811,473	855,537	901,040	948,003	989,621	1,031,443

年度	2004 (平成16)	2005 (平成17)	2006 (平成18)	2007 (平成19)	2008 (平成20)	2009 (平成21)
一般図書	802,207	837,704	871,032	903,107	921,510	943,186
児童書	178,062	186,186	194,506	201,693	206,554	213,554
滋賀資料	59,692	61,375	63,059	65,272	66,641	68,162
外国図書	12,301	12,507	12,726	12,867	12,910	12,943
館外用図書	22,673	22,707	23,044	23,251	23,251	23,314
計	1,074,935	1,120,479	1,164,367	1,206,190	1,230,866	1,261,159



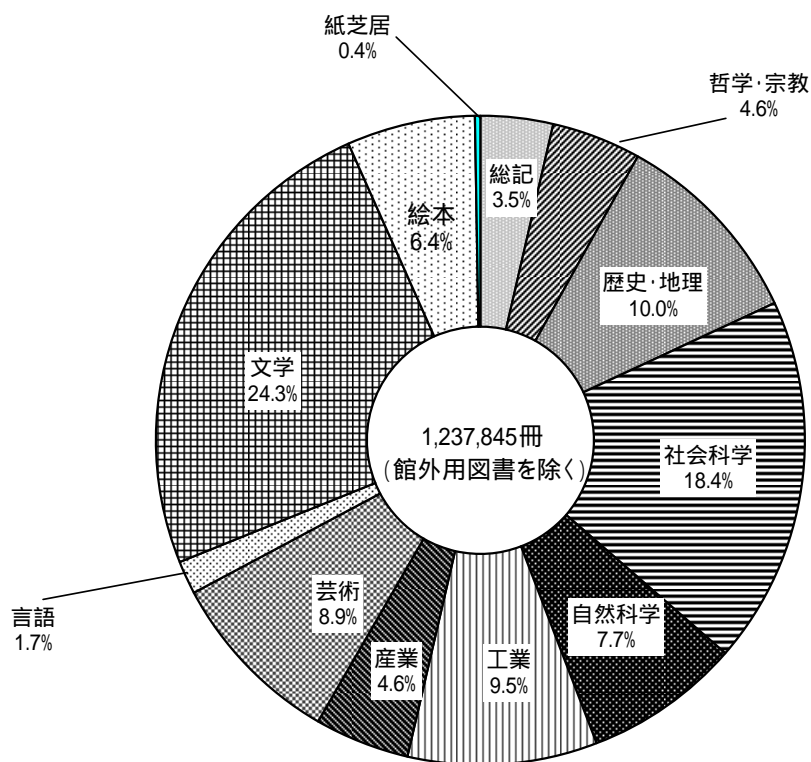
(2) 年度別出版点数と図書購入冊数(一般図書)



1 は地域活性化・経済危機対策臨時交付金による購入。

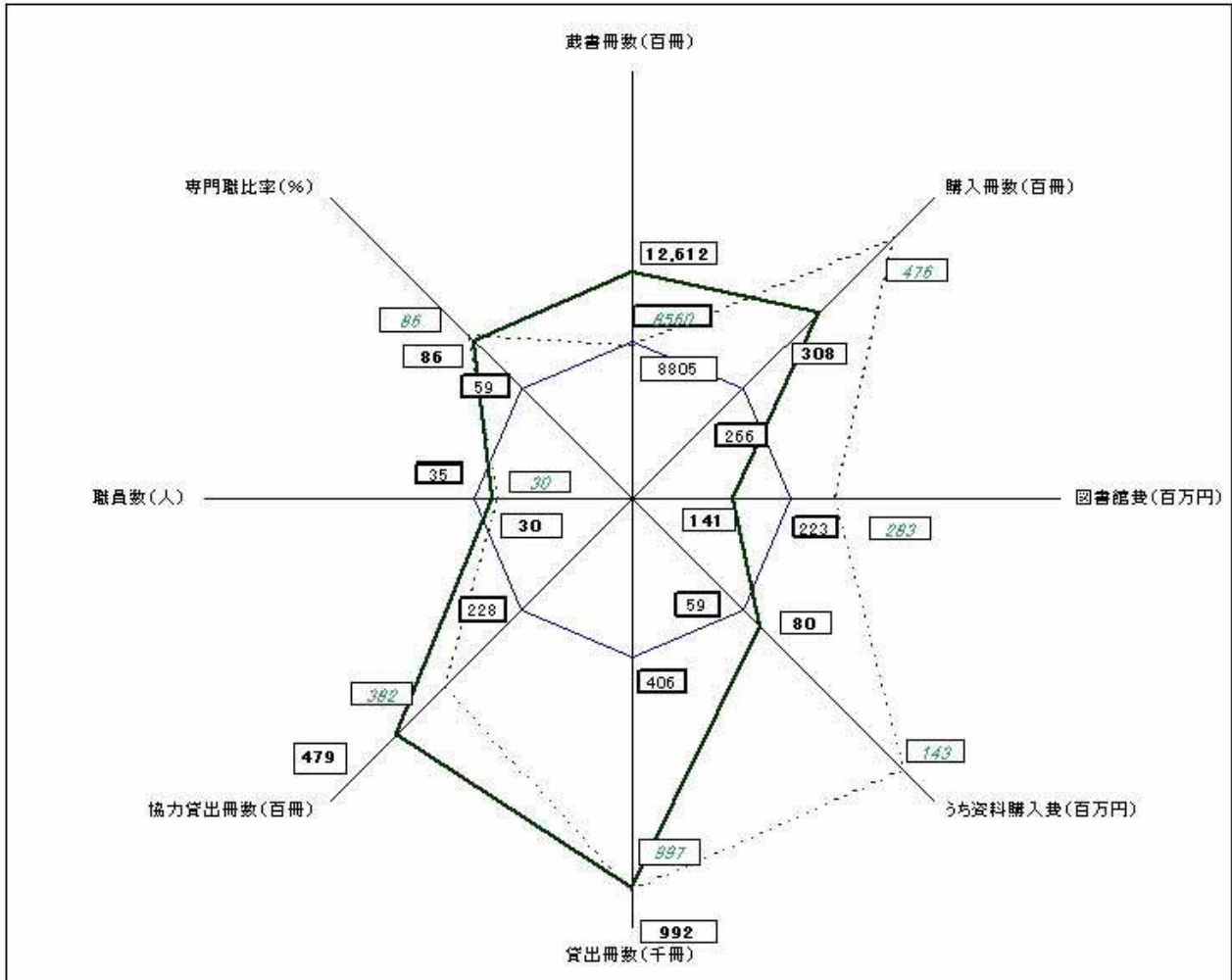
2 一般図書の出版点数は、全新刊書籍から児童書、学参書を除いた点数(『出版年鑑 2010年版』出版ニュース社 による)。

(3) 2009年度末(平成21年度末)分類別蔵書構成比



3 全国からみた県立図書館のすがた (日本図書館協会 『日本の図書館』 から)

- '09年度県立図書館
 - ('99年度 ")
 - '08年度都道府県立図書館平均
- 資料購入費は、前年度決算額



4 県内の公共図書館のすがた2009(平成21年度)

38	人口 (千人)	BM (台)	職員	兼任臨職嘱託		蔵書		人口比 (:100)	受入 (冊)	人口比 (:1000)	雑誌 (種)	新聞 (種)
				内司書	職嘱託	(千冊)	内児童					
大津	-	1	11	4	17.8	428	109	-	16,498	-	231	15
大津北	-	-	2	2	9.6	146	43	-	4,928	-	100	14
大津和邇	-	-	2	2	8.5	158	44	-	5,200	-	160	8
大津計	330	2	15	8	35.9	732	196	222	26626	81	491	37
彦根	109	1	10	4	12.4	698	238	639	14,116	129	166	20
長浜	-	-	5	4	11.4	232	70	-	9,474	-	176	13
浅井	-	-	2	2	5.9	137	41	-	4,641	-	129	8
びわ	-	-	1	1	7.2	141	37	-	5,667	-	220	11
旧長浜計	81	-	8	7	24.5	510	148	632	19782	245	525	32
虎姫	6	-	1	1	3.6	84	28	1,496	3,554	634	77	8
湖北	9	-	1	1	4.2	83	26	915	5,138	565	41	4
高月	10	-	3	3	3.8	215	58	2,104	6,950	679	131	7
近江八幡	68	-	5	5	11.4	317	98	465	6,638	97	60	12
安土	12	休	3	3	2.4	126	24	1,040	2,354	194	60	7
草津	-	1	7	4	13.4	324	76	-	12,292	-	204	11
草津南	-	-	4	2	11.3	147	41	-	9,153	-	206	15
草津計	118	1	11	6	24.7	471	117	401	21,445	182	410	26
守山	76	-	7	7	11.9	278	74	369	11,109	147	177	15
栗東	-	-	-	-	9.5	249	54	-	6,943	-	147	9
栗東西	-	-	-	-	2.4	90	31	-	4,854	-	84	7
栗東計	63	-	7	7	11.9	339	85	535	11,797	186	231	16
水口	-	1	5	3	2.2	124	42	-	8,236	-	70	8
土山	-	甲賀と兼用	2	2	1.8	108	34	-	1,938	-	74	7
甲賀	-	1	4	2	3.3	114	33	-	2,174	-	130	10
甲南	-	甲賀と兼用	4	3	3.3	94	28	-	5,082	-	107	8
信楽	-	水口と兼用	5	4	2.2	134	34	-	2,515	-	113	7
甲賀計	93	2	20	14	12.8	574	171	620	19,945	215	494	40
野洲	50	0	7	7	15.4	340	95	683	14,461	290	210	13
石部	0	0	2	2	2.0	94	28	-	3,055	-	90	10
甲西	1	1	7	7	4.2	252	67	-	9,014	-	261	12
湖南計	53	1	9	9	6.2	346	95	655	12,069	228	351	22
マキノ	-	-	2	1	2.0	63	22	-	1,625	-	51	5
今津	-	-	2	2	6.5	133	29	-	6,017	-	137	7
新旭	-	-	1	1	1.6	36	17	-	1,747	-	30	0
朽木	-	-	1	1	1.3	44	18	-	2,061	-	48	5
安曇川	-	-	2	2	6.0	148	45	-	5,778	-	114	6
高島	-	-	1	1	1.3	39	10	-	1,981	-	31	0
高島計	54	-	9	8	18.7	463	141	861	19,209	357	411	23
八日市	-	-	10	10	7.7	279	77	-	12,943	-	353	24
永源寺	-	-	3	3	2.3	106	38	-	6,194	-	195	9
五個荘	-	-	2	2	1.3	100	31	-	3,853	-	92	10
愛東	-	2	1	1	1.1	39	21	-	1,338	-	16	1
湖東	-	-	2	2	2.9	148	42	-	5,205	-	105	9
能登川	-	-	5	5	3.6	207	39	-	7,766	-	139	13
蒲生	-	-	2	2	2.5	59	18	-	6,572	-	116	8
東近江計	114	2	25	25	21.4	938	266	823	43871	384	1016	74
山東	-	-	4	3	8.3	132	38	-	5,828	-	128	11
近江	-	-	1	0	5.3	108	33	-	3,580	-	129	12
米原計	41	-	5	3	13.6	240	71	585	9,408	229	257	23
日野	23	-	5	4	3.2	153	39	671	6,181	271	223	15
竜王	13	-	3	3	1.3	95	24	716	5,169	388	94	8
秦荘	-	-	1	1	6.0	121	32	-	6,248	-	150	16
愛知川	-	-	4	4	7.9	192	32	-	10,833	-	282	16
愛荘計	19	-	5	5	13.9	313	64	1,610	17081	878	432	32
豊郷	7	-	0	0	4.4	60	24	834	2,617	363	62	7
甲良	8	-	2	1	3.7	93	32	1,163	5,291	665	103	11
多賀	8	1	2	2	6.2	123	31	1,513	5,057	622	136	10
計	1,365	10	163	133	267.5	7,599	2,146	556	289,868	212	6,158	462
(県人口あたり)								550		210		
江北	-	-	2	0	1.0	49	-	-	287	-	9	2
県立	1,382	-	29	25	5.2	1,261	214		30,831		2,586	68

	登録者数 (人)	登録率(%) (対人口)	貸出冊数		人口比 (:100)	登録1人当 貸出数(冊)	予約件数 (件)
			(冊数)	内児童(千冊)			
大津	24,935	-	814,616	193	-	32.7	107,124
大津北	9,436	-	355,441	72	-	37.7	43,151
和邇	7,230	-	351,201	61	-	48.6	32,737
大津計	41,601	13	1,521,258	326	461	36.6	183,012
彦根	21,523	20	547,066	211	501	25.4	28,408
長浜	-	-	320,588	125	-	-	26,684
浅井	-	-	154,589	65	-	-	6,532
びわ	-	-	237,325	61	-	-	7,453
旧長浜計	10,609	13	712,502	251	881	67.2	40,669
虎姫	1,501	27	40,745	17	727	27.1	3,122
*湖北	7,812	(86)	111,912	52	1,230	(14.3)	4,228
高月	4,498	44	235,514	85	2,301	52.4	9,081
近江八幡	18,946	28	440,396	146	645	23.2	22,007
安土	4,816	40	101,747	27	837	21.1	3,438
草津	-	-	813,273	210	-	-	80,522
南草津	-	-	521,386	145	-	-	60,094
草津計	29,232	25	1,334,659	355	1,135	45.7	140,616
守山	16,119	21	559,555	202	741	34.7	26,062
栗東	-	-	403,189	116	-	-	17,788
栗東西	-	-	339,229	134	-	-	25,416
栗東計	14,710	23	742,418	249	1,170	50.5	43,204
水口	7,458	-	237,480	98	-	31.8	☆ 9,395
土山	1,999	-	72,614	25	-	36.3	☆ 2,564
甲賀	5,951	-	131,147	47	-	22.0	☆ 2,924
甲南	8,372	-	244,589	79	-	29.2	☆ 7,440
信楽	3,500	-	126,678	40	-	36.2	☆ 3,428
甲賀計	27,280	29	812,508	289	877	29.8	25,751
野洲	16,214	33	781,864	224	1,568	48.2	59,776
石部	-	-	130,028	40	-	-	3,815
甲西	-	-	374,356	100	-	-	12,716
湖南計	12,792	24	504,384	140	953	39.4	16,531
マキノ	832	-	50,404	22	-	-	22,706
今津	6,817	-	416,255	99	-	-	17,454
新旭	743	-	53,902	22	-	-	3,047
朽木	538	-	47,435	20	-	-	5,832
安曇川	4,985	-	323,601	101	-	-	15,815
高島	555	-	36,874	13	-	-	4,015
高島計	14,470	27	928,471	277	1,724	64.2	68,869
八日市	-	-	389,708	77	-	-	32,133
永源寺	-	-	82,292	38	-	-	2,790
五個荘	-	-	100,008	31	-	-	6,108
愛東	-	-	73,175	21	-	-	2,622
湖東	-	-	164,950	42	-	-	☆ 4,536
能登川	-	-	303,025	39	-	-	12,154
蒲生	-	-	154,858	18	-	-	5,464
東近江計	30,818	27	1,268,016	266	1,111	41.1	65,807
*山東	20,789	-	402,054	122	-	(19.3)	7,937
近江	6,527	-	170,977	67	-	26.2	3,044
米原計	27,316	(67)	573,031	189	1,395	(21.0)	10,981
日野	5,673	25	207,496	64	910	36.6	3,679
竜王	3,438	26	151,758	59	1,139	44.1	4,255
秦荘	-	-	80,300	23	-	-	2,959
愛知川	-	-	269,751	60	-	-	10,114
愛荘計	7,641	39	350,051	83	1,799	45.8	13,073
豊郷	1,083	15	29,511	14	410	27.2	904
甲良	1,894	24	65,507	23	824	34.6	1,533
多賀	3,322	41	208,741	50	2,567	62.8	4,047
計	323,308	24	12,229,110	3,599	896	37.8	779,053
(県人口あたり)		23			885		
江	1,350	-	5,111	2	-	4	613
県立	31,241	2	991,664	287	72	31.7	100,384

()は参考数値。[注]3.参照。

☆は処理件数

	平成20年度決算 経常経費 (千円)	同 資 料 費 (千円)	平成22年度予算 経常経費 (千円)	同 資 料 費 (千円)	人 口 1 人 当 資 料 費 (円)
大津北	-	-	-	-	-
大津	-	-	-	-	-
大津計	116,150	40,837	93,411	39,882	121
彦根	70,988	21,598	67,389	25,443	233
長浜	-	-	-	-	-
浅井	-	-	-	-	-
旧長浜計	64,334	26,554	-	-	-
虎姫	11,734	6,653	-	-	-
湖北	21,330	8,250	-	-	-
高月	24,811	7,825	-	-	-
長浜計	-	-	89,361	35,874	339
近江八幡	45,145	11,448	-	-	-
安土	17,975	3,737	-	-	-
近江八幡	-	-	40,852	12,300	153
草津	72,452	19,067	75,048	17,233	-
南草津	54,103	15,777	52,111	14,074	-
草津計	126,555	34,844	127,159	31,307	266
守山	61,819	19,987	60,984	19,987	265
栗東	-	-	-	-	-
栗東計	115,711	22,786	100,240	17,425	275
水口	-	3,657	-	4,968	-
土山	-	2,202	-	2,404	-
甲賀	-	2,775	-	3,274	-
甲賀	-	7,565	-	5,574	-
信楽	-	2,519	-	3,256	-
甲賀計	214,664	18,718	199,175	19,476	210
野洲	66,971	27,561	55,072	18,889	379
石部	-	5,470	-	4,766	-
甲西	-	17,538	-	15,684	-
湖南計	46,653	23,008	46,386	20,450	387
マキノ	10,094	2,868	9,828	2,678	-
今津	25,006	8,863	23,976	8,694	-
新旭	4,301	2,399	4,570	2,461	-
朽木	5,681	3,768	4,530	2,754	-
安曇川	22,897	8,849	23,356	8,640	-
高島	4,005	1,774	3,521	1,848	-
高島計	71,984	28,521	69,781	27,075	503
八日市	79,938	25,748	82,858	20,830	-
永源寺	-	10,343	-	8,214	-
五個荘	-	5,990	-	5,980	-
愛湖	-	2,670	-	800	-
能登川	-	11,602	-	8,443	-
蒲生	-	18,016	-	12,838	-
東近江計	79,938	77,001	82,858	59,737	523
山東	22,414	7,882	23,499	7,908	-
近江	27,736	8,412	23,897	6,801	-
米原計	50,150	16,294	47,396	14,709	358
日野	29,533	11,827	31,374	13,310	584
竜王	18,061	7,557	22,831	6,982	524
秦荘	12,293	9,387	12,677	9,988	-
愛知川	47,207	24,632	47,051	23,560	-
愛荘計	59,500	34,019	59,728	33,548	1,724
豊郷	13,500	3,164	18,262	4,827	670
甲良	29,897	9,708	30,400	10,000	1,257
多賀	23,774	9,111	21,231	7,566	930
計	1,381,177	471,008	1,263,890	418,787	307
(県人口あたり)					303
江北	1,264	202	1,148	200	-
県立	148,264	71,073	133,314	55,390	40

[注]1. この資料は、日本図書館協会公共図書館調査票への各館の記入に基づき、滋賀県関係分を集計したものです。個々の項目の算出方法については、日本図書館協会発行『日本の図書館』掲載の「公共図書館調査票記入要領」を参照してください。

2. 人口は平成20年3月31日現在（『全国市町村要覧』平成20年版による）。

3. 登録者数：「昨年度有効登録者数」（2009年度実利用者数）。

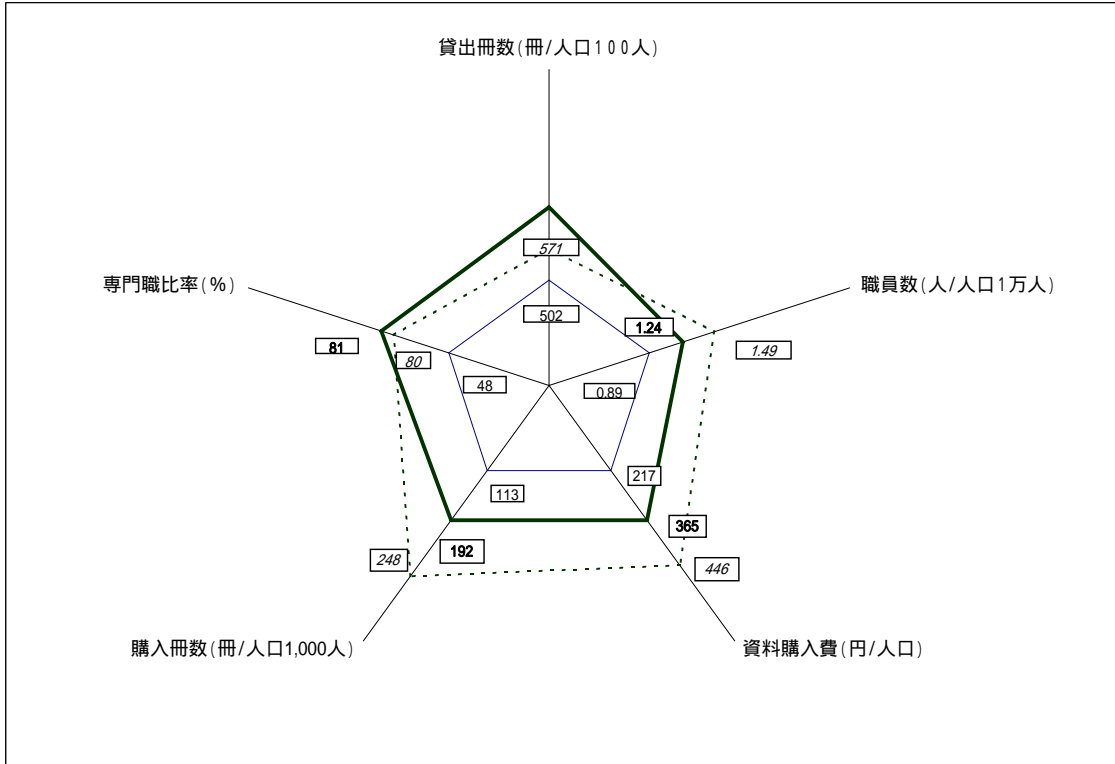
* 印の図書館は、全登録者数もしくは延べ利用者数を記載。

4. 市町村合併に関して、年度途中の合併自治体については、集計は平成21年4月1日現在の自治体で行った。

5. (財)江北図書館は参考データ。

県内市町立図書館の全国比較(日本図書館協会『日本の図書館』から)

- '09年度県内市町立図書館平均
 - - - - ('99年度県内市町村立図書館平均)
 - '08年度全国区市町村立図書館平均
- '08・'09年度の資料購入費は、前年度決算額



県内市町村立図書館の経年変化

年 度	1980 (昭和55)	1981 (昭和56)	1982 (昭和57)	1983 (昭和58)	1984 (昭和59)	1985 (昭和60)	1986 (昭和61)	1987 (昭和62)	1988 (昭和63)	1989 (平成元)
図 書 館 数	5	6	7	9	9	10	10	13	13	15
県 人 口	1,071,698	1,086,518	1,101,798	1,117,417	1,130,934	1,144,579	1,160,559	1,171,705	1,184,729	1,199,543
B M (台)	4	4	3	3	4	4	4	5	6	8
職 員 (内 司 書)	44(25)	48(21)	57(32)	71(39)	70(40)	72(43)	74(49)	113(64)	97(63)	112(74)
蔵 書 (千 冊)	378	458	585	715	817	964	1,095	1,318	1,526	1,745
内 児 童 (千 冊)	94	121	168	219	252	301	346	414	466	539
受 入 (冊)	51,615	103,989	145,515	131,693	111,142	152,488	126,715	190,578	221,914	216,777
登 録 者 数 (人)	58,262	70,017	100,268	151,568	176,773	201,659	177,674	216,757	237,758	236,024
貸 出 冊 数 (冊)	690千冊	674千冊	1,098,596	1,663,453	1,995,327	2,275,496	2,401,924	2,787,144	2,947,773	3,236,970
内 児 童 (千 冊)	300	160	448	717	855	964	979	1,169	1,192	1,294
県 民 1 人 当 貸 出 冊 数	0.60	0.57	1.00	1.49	1.76	1.99	2.08	2.39	2.50	2.71
予 約 件 数 (件)	527	3,042	5,498	12,897	21,717	26,463	25,905	30,025	39,278	46,215
決 算 資 料 費 (千 円)	92,457	97,580	147,976	140,196	147,516	216,670	184,776	247,276	245,716	292,936
設 置 人 口 当 資 料 費 (円)	125	206	255	209	217	314	247	325	302	354

年 度	1990 (平成2)	1991 (平成3)	1992 (平成4)	1993 (平成5)	1994 (平成6)	1995 (平成7)	1996 (平成8)	1997 (平成9)	1998 (平成10)	1999 (平成11)
図 書 館 数	16	16	18	21	24	26	29	30	31	35
県 人 口	1,216,725	1,228,135	1,241,896	1,253,360	1,266,919	1,280,838	1,291,348	1,303,556	1,316,727	1,327,417
B M (台)	8	8	8	9	10	10	10	10	13	13
職 員 (内 司 書)	118(77)	127(86)	130(88)	140(104)	148(112)	160(126)	152(122)	160(127)	161(127)	172(135)
蔵 書 (千 冊)	1,961	2,112	2,344	2,673	2,981	3,322	3,662	3,927	4,253	4,687
内 児 童 (千 冊)	612	664	735	861	899	961	1,014	1,088	1,227	1,330
受 入 (冊)	228,179	179,950	231,863	247,905	357,719	310,133	321,636	289,243	302,163	347,346
登 録 者 数 (人)	281,734	298,950	298,060	308,251	366,747	401,026	435,261	469,275	504,210	544,845
貸 出 冊 数 (冊)	3,557,613	3,903,215	4,257,578	5,220,246	5,684,251	6,115,691	6,371,331	6,601,445	7,455,311	7,974,582
内 児 童 (千 冊)	1,535	1,491	1,518	1,895	2,030	2,064	1,829	1,922	2,150	2,341
県 民 1 人 当 貸 出 冊 数	2.96	3.18	3.43	4.18	4.51	4.81	4.96	5.12	5.71	6.06
予 約 件 数 (件)	49,722	62,804	68,379	97,313	139,910	153,800	149,650	167,193	183,488	222,601
決 算 資 料 費 (千 円)	328,651	304,319	403,874	432,260	501,051	520,091	546,102	507,594	531,941	583,160
設 置 人 口 当 資 料 費 (円)	386	382	536	466	508	502	511	460	472	497

年 度	2000 (平成12)	2001 (平成13)	2002 (平成14)	2003 (平成15)	2004 (平成16)	2005 (平成17)	2006 (平成18)	2007 (平成19)	2008 (平成20)	2009 (平成21)
図 書 館 数	39	40	41	42	43	44	46	46	47	47
県 人 口	1,337,770	1,346,839	1,353,703	1,361,517	1,368,616	1,375,938	1,365,393	1,371,577	1,377,886	1,382,231
B M (台)	14	14	14	14	13	13	13	13	12	10
職 員 (内 司 書)	182(145)	181(146)	181(145)	180(143)	181(140)	179(140)	179(143)	175(136)	169(137)	163(133)
蔵 書 (千 冊)	5,099	5,485	5,879	6,229	6,450	6,717	7,007	7,189	7,410	7,599
内 児 童 (千 冊)	1,462	1,541	1,667	1,736	1,938	1,870	1,937	2,019	2,094	2,146
受 入 (冊)	445,276	427,579	495,556	411,460	363,719	409,268	337,259	318,170	325,039	289,868
登 録 者 数 (人)	460,873	488,427	427,023	381,924	408,391	401,409	451,241	370,896	297,726	323,308
貸 出 冊 数 (冊)	8,202,005	9,021,181	10,235,342	11,031,064	11,260,388	11,216,512	11,385,100	11,543,596	11,969,887	12,229,110
内 児 童 (千 冊)	2,363	2,698	3,106	3,363	3,553	3,141	3,693	3,646	3,866	3,599
県 民 1 人 当 貸 出 冊 数	6.19	6.76	7.62	8.18	8.23	8.15	8.34	8.42	8.69	8.85
予 約 件 数 (件)	237,651	269,400	325,124	400,308	450,243	459,330	523,736	559,977	692,108	779,053
決 算 資 料 費 (千 円)	723,212	691,948	700,995	741,033	631,476	616,562	545,869	496,788	471,008	-
設 置 人 口 当 資 料 費 (円)	592	557	556	578	459	457	400	339	298	-

* 図書館数には、大津・高島・草津・栗東・湖南・甲賀・東近江・米原・愛荘・長浜の地域館が含まれる。

5 滋 賀 の 図 書 館 年 表

年 度	開館状況	公立図書館数 (設置市町村数)	設置率% 県(全国平均)	県民100人当たりの		県立図書館沿革	図書館振興策経過	県公共図書館協議会ほか (全国図書館関係)	大学短大 設置状況等
				貸出冊数(順位)	1 位(県)				
大正 5年 (1916)	彦根	1(1)							
昭和 3年 (1928)	水口	2(2)							
昭和18年 (1943)	県立	3(2)				開館			
昭和22年 (1947)						大津公民館へ移転			
昭和24年 (1949)									滋賀大学
昭和25年 (1950)								図書館法公布	
昭和29年 (1954)						滋賀会館へ移転		日図協「図書館の自由に関する宣言」採択	
昭和31年 (1956)						移動図書館(BM)運行開始			
昭和38年 (1963)								日図協『中小都市における公共図書館の運営』 (「中小レポート」)刊行	
昭和45年 (1970)					48(東京)			日図協『市民の図書館』刊行 東京都図書館振興プロジェクト開始	滋賀女子短期大学
昭和46年 (1971)					66(東京)	「図書館しが」創刊			
昭和48年 (1973)					119(東京)			「望ましい基準(案)」発表	
昭和49年 (1974)									滋賀医大
昭和50年 (1975)					186(東京)		日図研委嘱調査「県立図書館の 基本構想に関わる調査報告書」	滋賀県公共図書館協議会発足	
昭和51年 (1976)					211(東京)			東京都図書館振興プロジェクト終了	
昭和52年 (1977)					241(東京)	ともしび文庫(自費出版助成)開始			
昭和53年 (1978)	守山	4(3)	6(27%)	35(29位)	256(東京)				
昭和54年 (1979)	野洲, 今津 彦根(新館)	6(5)	10(27)	47(27)	280(東京)		「図書館振興に関する提言」	日図協「図書館の自由に関する宣言」改訂	
昭和55年 (1980)				60(27)	312(東京)	4月新館移転 7/10開館 7/11一般利用開始	草の根図書館への補助開始	県公図再スタート(10月から)	
昭和56年 (1981)	大津	7(6)	12(29)	57(34)	330(東京)	対面朗読奉仕実施 協力車運行開始 BMしらゆき号廃止	建設・図書費補助開始	滋賀県図書館活動推進協議会発足	
昭和57年 (1982)	長浜	8(7)	14(30)	100(25)	364(東京)	貸出3冊→5冊へ 郵送貸出実施 全日曜開館 新聞記事索引作成開始		県公図「相互貸借規約」施行 県立の本の返却が 県内全館で可能に	
昭和58年 (1983)	近江八幡 草津 水口(新館)	10(9)	18(30)	149(12)	374(東京)	湖南省図書館と姉妹図書館協定・事業開 始 BMほたるび号廃止 ともしび文庫廃止		全国奉仕部門研究集会開催 「滋賀の図書館'83」刊行	
昭和59年 (1984)			18(31)	176(12)	393(東京)	配本車巡回活動開始	図書費補助期限延長		聖泉短大
昭和60年 (1985)	八日市	11(10)	20(31)	199(9)	405(東京)	雑誌コーナー増設 コンピュータ稼働(県立レベル全国初)		市立図書館設置100%達成	
昭和61年 (1986)			20(32)	208(8)	412(東京)			「図書および図書館施設整備事業」に対して県 へ陳情 国公立・公共図書館連絡会発足	
昭和62年 (1987)	栗東, 愛東 マキノ	14(13)	26(33)	239(7)	419(東京)	協力車巡回コース増加(6コース) 蔵書目録「滋賀資料編」刊行			
昭和63年 (1988)			26(34)	250(5)	425(東京)	第一次図書整備5ヶ年計画 図書館員専門講座開講 蔵書目録「児童資料編」刊行	「市町村立図書館の建設に向け て」 草の根図書館を草の根文 庫に改称	「湖国の21世紀を創る図書館整備計画」 滋賀県図書館活動推進協議会解散	

年度	開館状況	公立図書館数 (設置市町村数)	設置率% 県(全国平均)	県民100人当たりの		県立図書館沿革	図書館振興策経過	県公共図書館協議会ほか (全国図書館関係)	大学短大 設置状況等
				貸出冊数(順位)	1位(県)				
平成元年 (1989)	甲西, 五箇荘	16(15)	30(35)	271(4)	420(東京)	児童図書全件購入開始 地下書庫建設工事着手		日図協『公立図書館の任務と目標・解説』刊行	龍谷大学瀬田学舎 滋賀文教短大
平成2年 (1990)	石部	17(16)	32(36)	296(3)	433(東京)	本館改修工事終了			滋賀文化短大
平成3年 (1991)			32(37)	318(2)	445(東京)	洋書コーナー設置・購入開始 地下書庫竣工 貸出冊数制限撤廃	補助制度改定(開館時図書購入 費割増補助等)		
平成4年 (1992)	志賀, 湖東	19(18)	36(39)	343(2)	526(東京)	資料保存センター業務開始		「望ましい基準」文部省局長通知	
平成5年 (1993)	土山, 高月 大津北	22(20)	40(41)	418(2)	575(東京)	第二次図書整備5ヶ年計画(新刊80%購入, 復刻版・学術報告書重点収集)		『滋賀の図書館'93』	成安造形大学
平成6年 (1994)	安土, 浅井 安曇川	25(23)	46(42)	451(2)	605(東京)	『滋賀県立図書館創立50周年記念誌』 刊行		「ユネスコ公共図書館宣言」採択	立命館大学びわこくさつ キャンパス
平成7年 (1995)	秦荘, 豊郷	27(25)	50(44)	481(2)	623(東京)	貸出冊数制限10冊に 土日の開館時間9時→10時に 大津・草津市立への返却中止 利用者用検索端末設置		全国奉仕部門研究会開催 『滋賀の図書館-全国奉仕部門研究会資料-』	滋賀県立大学
平成8年 (1996)	信楽, 日野 虎姫	30(28)	56(46)	496(2)	635(東京)			滋賀文教短大で司書講習開講	
平成9年 (1997)	能登川 近江八幡(新館)	31(29)	58(48)	512(2)	650(東京)		所管課が文化芸術課から生涯学 習課に	県読連協「野間読書推進賞」受賞	
平成10年 (1998)	多賀	32(30)	60(49)	571(2)	697(東京)	1階ロビーに貸出カウンター設置	市町村文化施設等整備事業の見 直し 「買増し図書整備事業」5年に 変更		
平成11年 (1999)	近江, びわ 甲良, 竜王	36(34)	68(50)	606(2)	710(東京)	祝日開館実施 第85回全国図書館大会開催		『滋賀の図書館'99』 図書館法改正(7.8成立 12.4.1施行) 近公図児童奉仕部門研究会開催	
平成12年 (2000)	永源寺, 甲賀 湖北, 愛知川	40(38)	76(51)	619(2)	708(東京)	インターネットによる書誌情報提供サー ビス開始	草の根文庫への補助廃止 『さざなみ21報告書』		平安女学院大学びわ湖守 山キャンパス
平成13年 (2001)	山東 今津(新館)	41(39)	78(52)	676(2)	708(東京)			「望ましい基準」文部科学大臣告示 子どもの読書活動推進法成立	
平成14年 (2002)	南草津 野洲(新館)	42(39)	78(53)	762(1)	762(滋賀)	利用者用インターネット端末設置			
平成15年 (2003)	朽木	43(40)	80(55)	818(1)	818(滋賀)		図書館施設整備事業廃止	日図協『公立図書館の任務と目標』改訂 (2004.3月)	長浜バイオ大学 びわこ成蹊スポーツ大学
平成16年 (2004)	甲南	44(41)	82(63)	838(1)	838(滋賀)			市町村合併はじまる	
平成17年 (2005)	栗東西	45(29)	88(72)	802(1)	802(滋賀)	市町村合併に伴い協力車巡回4コースに減 インターネットによる予約サービス開始		文字・活字文化振興法成立 文科省『これからの図書館像』刊行(2006.3月)	平安女学院大学びわ湖守 山キャンパス廃止
平成18年 (2006)	新旭図書室 高島図書室	47(23)	88(72)	833(1)	833(滋賀)			市町村合併により自治体数26に 近公図研究会開催	
平成19年 (2007)		47(23)	88(72)	842(1)	842(滋賀)	中国湖南省図書館職員交流研修			
平成20年 (2008)	蒲生	48(23)	88(72)	869(1)	869(滋賀)	休館日週2日(月・火曜日)に		『滋賀の図書館 2008』刊行 図書館法改正	
平成21年 (2009)		48(23)	88(73)	885(2)	885(東京)			文部科学省図書館地区別研修(近畿地区)開催	びわこ学院大学 びわこ学院大学短期大学 改称(旧滋賀短期大学)
平成22年 (2010)		48(19)	100(73)					国民読書年	

XIII 県内の公共図書館

平成22年6月

館名	〒	TEL	休館日	
館長名	住所	FAX	開館時間・貸出冊数・貸出期間	貸出冊数・貸出期間
大津市立図書館 館長 大沼 康三	〒520-0047 大津市浜大津二丁目1-3	077-526-4600 077-522-9877	月曜 祝日(土・日の場合開館) 月末の木曜(8月・12月除く 9月は第1木曜も休館) 10:00-19:00 10:00-17:00(日)	10冊 3週間(市内合計)
大津市北図書館 館長 大北 彰	〒520-0243 大津市堅田二丁目1-11	077-574-0145 077-574-0148	月曜 祝日(土・日の場合開館) 月末の木曜(8月・12月除く 9月は第1木曜も休館) 10:00-18:00 10:00-17:00(日)	
大津市立和邇図書館 館長 櫻田 幸三	〒520-0528 大津市和邇高城25	077-594-2050 077-594-4660	月曜 祝日(土・日の場合開館) 月末の木曜(8月・12月除く 9月は第1木曜も休館) 10:00-18:00 10:00-17:00(日)	
彦根市立図書館 館長 安居 勉	〒522-0001 彦根市尾末町8-1	0749-22-0649 0749-26-0300	月曜 第4木曜 祝日 10:00-18:00 10:00-17:00(日)	10冊 2週間
長浜市立長浜図書館 館長 西橋 義仁	〒526-0056 長浜市朝日町18-5	0749-63-2122 0749-65-3288	火曜 月末の木曜 10:00-19:00	図書30冊 3週間/視聴覚資料3点 1週間 (3館合計)
長浜市立浅井図書館 館長 島谷 美由起	〒526-0251 長浜市大依町528	0749-74-3311 0749-74-1811	水曜 月末の木曜 10:00-19:00	
長浜市立びわ図書館 館長 川瀬 修	〒526-0108 長浜市難波町505	0749-72-4305 0749-72-4428	火曜 月末の木曜 10:00-19:00	
長浜市立虎姫図書館 館長 川瀬 修	〒529-0112 長浜市宮部町3445	0749-73-2335 0749-73-2655	水曜 木曜 10:00-18:00	図書30冊 3週間/視聴覚資料3点 1週間
長浜市立湖北図書館 館長 明定 義人	〒529-0341 長浜市湖北町速水2745	0749-78-1687 0749-78-1749	水曜 木曜 10:00-18:00	図書30冊 3週間/視聴覚資料3点 1週間
長浜市立高月図書館 館長 明定 義人	〒529-0233 長浜市高月町渡岸寺115	0749-85-4600 0749-85-4959	水曜 木曜 10:00-18:00	図書30冊 3週間/視聴覚資料3点 1週間
近江八幡市立近江八幡図書館 館長 西野 孝志	〒523-0828 近江八幡市宮内町100	0748-32-4090 0748-32-4099	月曜 月末水曜 祝日の翌日(土・日・休日を除く) 10:00-19:00 10:00-18:00(土・日・祝)	10冊 3週間
近江八幡市立安土図書館 館長 石橋 正嗣	〒521-1341 近江八幡市安土町上豊浦1番地	0748-46-6479 0748-46-6591	木曜 金曜 祝日(土・日の場合開館) 月末水曜日 10:00-19:00 10:00-18:00(土・日)	図書10冊 3週間/CD3点 1週間
草津市立図書館 館長 梅田 勝	〒525-0036 草津市草津町1547	077-565-1818 077-565-0903	月曜 月末の水曜 祝日 10:00-18:00 10:00-17:00(土・日)	15冊 3週間(市内合計)
草津市立南草津図書館 館長 梅田 勝	〒525-0059 草津市野路一丁目15番5号	077-567-0373 077-567-2357	月曜 月末の水曜 祝日 9:00-21:00	
守山市立図書館 館長 三田村 悦子	〒524-0022 守山市守山五丁目3-17	077-583-1639 077-583-6949	火曜(祝日と重なる場合は翌日も) 第1金曜(1月・5月は第2金曜) 祝日 10:00-20:00 10:00-18:00(土・日)	15冊 3週間
栗東市立図書館 館長 松本 耕造	〒520-3016 栗東市小野223	077-553-5700 077-554-0792	月・火曜(祝日の場合開館、直後の平日を休館) 月末の木曜 10:00-18:00 10:00-17:00(土・日・祝)	7冊 3週間(市内合計)
栗東市立栗東西図書館 館長 松本 耕造	〒520-3031 栗東市鏡2-4-5 ウイングプラザ2F	077-554-2401 077-554-2501	月・火曜(祝日の場合開館、直後の平日を休館) 月末の木曜 10:00-18:00 10:00-17:00(土・日・祝)	
甲賀市水口図書館 館長 上中 一志	〒528-0005 甲賀市水口町水口5638	0748-63-7400 0748-63-4737	木・金曜日 第3水曜日 10:00-18:00	図書20冊・紙芝居+CD+カセット10点 3週間 /ビデオ+DVD 5点 1週間(いずれも市内合計)
甲賀市土山図書館 館長 澤田 恭子	〒528-0211 甲賀市土山町北土山2230	0748-66-1056 0748-66-1067	月・火曜日 第4金曜日 10:00-18:00	
甲賀市甲賀図書情報館 館長 中村 道男	〒520-3431 甲賀市甲賀町大原中889	0748-88-7246 0748-88-7005	木・金曜日 第4水曜日 10:00-18:00	
甲賀市甲南図書交流館 館長 田村 勝代	〒520-3322 甲賀市甲南町深川1865	0748-86-1504 0748-86-1505	月・火曜日 第4水曜日 10:00-18:00 10:00-21:00(金)	
甲賀市信楽図書館 館長 川村 智	〒529-1851 甲賀市信楽町長野1312-1	0748-82-0320 0748-82-3921	月・火曜日 第4木曜日 10:00-18:00	
野洲図書館 館長 千歳 則雄	〒520-2315 野洲市辻町410	077-586-0218 077-587-5976	月曜(祝日と重なる場合は翌日も) 第1木曜 祝日(土・日の場合開館) 10:00-20:00 10:00-18:00(土日)	何冊でも 3週間
湖南市立石部図書館 館長(事務取扱) 宮治 正男	〒520-3195 湖南市石部中央一丁目2-3	0748-77-6252 0748-77-6232	水曜 月末の木曜 祝日 10:00-18:00 1人	図書15冊・CD5点・ビデオ2点 3週間(いずれも市内合計)
湖南市立甲西図書館 館長(事務取扱) 宮治 正男	〒520-3234 湖南市中央五丁目50	0748-72-5550 0748-72-5554	月曜 火曜 月末の木曜 祝日 10:00-18:00	

館名 館長名	〒 住所	TEL FAX	休館日 開館時間・貸出冊数・貸出期間	貸出冊数・貸出期間
高島市立マキノ図書館 館長 井上 勝志	〒520-1833 高島市マキノ町蛸口260-1	0740-27-0350 0740-27-2477	月曜 火曜 10:00-18:00	図書30冊 2週間／視聴覚資料5点 1週間(いずれも市内合計)
高島市立今津図書館 館長 井上 勝志	〒520-1636 高島市今津町舟橋二丁目3-1	0740-22-3827 0740-22-2962	木曜 10:00-19:00 10:00-21:00(土)	
高島市立新旭図書室 館長 井上 勝志	〒520-1592 高島市新旭町北畑567	0740-25-2811 0740-25-8104	火曜 水曜 祝日(土・日は除く) 10:00-18:00	
高島市立朽木図書サロン 館長 井上 勝志	〒520-1401 高島市朽木市場792	0740-38-2324 0740-38-3112	月曜 火曜 祝日(土・日は除く) 10:00-18:00	
高島市立安曇川図書館 館長 井上 勝志	〒520-1221 高島市安曇川町青柳1173	0740-32-4711 0740-32-4747	火曜 10:00-19:00 10:00-21:00(金)	
高島市立高島図書室 館長 井上 勝志	〒520-1121 高島市勝野670	0740-36-2160 0740-36-1909	月曜 火曜 10:00-18:00	
東近江市立八日市図書館 館長 巽 照子	〒527-0028 東近江市八日市金屋二丁目6-25	0748-24-1515 0748-24-1323	月曜(祝日と重なる場合は翌日も) 第4金曜 祝日 10:00-18:00	何冊でも CD6点・ビデオ+DVD3点・カセット3 点 3週間(いずれも市内合計)
東近江市立永源寺図書館 館長 巽 照子	〒527-0231 東近江市山上町830-1	0748-27-8050 0748-27-8090	月曜 火曜(祝日と重なる場合は翌日も) 第4金曜 祝日 ハッピーマンデーの翌々日 10:00-18:00	
東近江市立五個荘図書館 館長 巽 照子	〒529-1421 東近江市五個荘竜田町548	0748-48-2030 0748-48-6445	月曜 火曜(祝日と重なる場合は翌日も) 第4金曜 祝日 ハッピーマンデーの翌々日 10:00-18:00	
東近江市立愛東図書館 館長 巽 照子	〒527-0157 東近江市下中野町431	0749-46-2266 0749-46-0215	月曜 火曜(祝日と重なる場合は翌日も) 第4金曜 祝日 ハッピーマンデーの翌々日 10:00-18:00	
東近江市立湖東図書館 館長 巽 照子	〒527-0135 東近江市横溝町1967	0749-45-2300 0749-45-3343	月曜 火曜(祝日と重なる場合は翌日も) 第4金曜 祝日 ハッピーマンデーの翌々日 10:00-18:00 10:00-20:00(木曜日)	
東近江市立能登川図書館 館長 巽 照子	〒521-1225 東近江市山路町2225	0748-42-7007 0748-42-8123	月曜 火曜(祝日と重なる場合は翌日も) 第4金曜 祝日 祝日(土・日の場合開館、翌水曜に振替休館) ハッピーマンデーの翌々日 10:00-18:00	
東近江市立蒲生図書館 館長 巽 照子	〒529-1592 東近江市市子川原町676番地	0748-55-5701 0748-55-5703	月曜 火曜(祝日と重なる場合は翌日も) 第4金曜 祝日 ハッピーマンデーの翌々日 10:00-18:00	
米原市立山東図書館 館長 小北 晶男	〒521-0242 米原市長岡1050-1	0749-55-4554 0749-55-4557	月曜(祝日の場合開館・翌日休館) 第4木曜(祝日の場合開館・翌日休館) 10:00-20:00 10:00-21:00(金)	15冊 2週間／視聴覚資料2点 1週間
米原市立近江図書館 館長 小北 晶男	〒521-0072 米原市顔戸281-1	0749-52-5246 0749-52-8177	月曜(祝日の場合開館・翌日休館) 第4木曜(祝日の場合開館・翌日休館) 10:00-18:00 10:00-20:00(金)	15冊 2週間
日野町立図書館 館長 高浪 郁子	〒529-1601 蒲生郡日野町松尾1655	0748-53-1644 0748-53-3068	月曜 火曜 第4木曜 祝日 10:00-18:00 10:00-21:00(金)	図書何冊でも 3週間／CD3点 1週間 ／ビデオ+DVD3点 1週間
竜王町立図書館 館長 熊田 富士江	〒520-2524 蒲生郡竜王町綾戸1021	0748-57-8080 0748-57-8081	月曜 火曜(祝日と重なる場合は翌日も) 月末の木曜 祝日 10:00-18:00 10:00-20:00(金)	図書何冊でも 3週間 ／CD3点／ビデオ+DVD2点 1週間
愛荘町立秦荘図書館 館長 西河内 靖泰	〒529-1234 愛知県愛荘町安孫子822	0749-37-4345 0749-37-4309	木曜 金曜 第1水曜 祝日 10:00-18:00	図書何冊でも／CD+カセット3点／ビデオ+DVD 2点 各3週間 * CD+カセットは愛知川図書館のみ
愛荘町立愛知川図書館 館長 西河内 靖泰	〒529-1313 愛知県愛荘町市1673	0749-42-4114 0749-42-8484	月曜 火曜 月末の水曜 祝日 10:00-18:00	
豊郷町立図書館 館長 藤森 勉	〒529-1169 犬上郡豊郷町石畑518	0749-35-8040 0749-35-8046	月曜 第3日曜 月末の木曜 祝日 10:00-18:00	図書5冊／カセット2点 2週間 ／ビデオ+DVD2点 1週間
甲良町立図書館 館長 池田 弥太郎	〒522-0262 犬上郡甲良町横関927	0749-38-8088 0749-38-8089	月曜 火曜 第3日曜 祝日(土日の場合開館) 10:00-18:00 10:00-17:00(土・日)	図書7冊／紙芝居5点 2週間 ／ビデオ+DVD3点／CD3点 1週間
多賀町立図書館 館長 小早川 隆	〒522-0314 犬上郡多賀町大字四手976-2	0749-48-1142 0749-48-1164	月曜(祝日の場合開館) 月末の木曜 祝日の翌日(土日の場合開館) 10:00-18:00 10:00-17:00(土・日・祝)	図書+CD15点 図書=3週間, CD=2週間 ／ビデオ+DVD1点 2週間
(財)江北図書館 館長 富田 光彦	〒529-0425 伊香郡木之本町木之本1362	0749-82-4867 0749-82-4867	月曜 第1・第3日曜 祝日 9:30-17:00 9:30-14:00(日)	2冊 2週間
滋賀県立図書館 館長 岸本 岳文	〒520-2122 大津市瀬田南大萱町1740-1	077-548-9691 077-548-9790	月曜・火曜 祝日の翌日(土・日の場合開館) 10:00-18:00 10:00-17:00(土・日・祝)	10冊 3週間

* 蔵書点検休館・年末年始休館は記載していません。