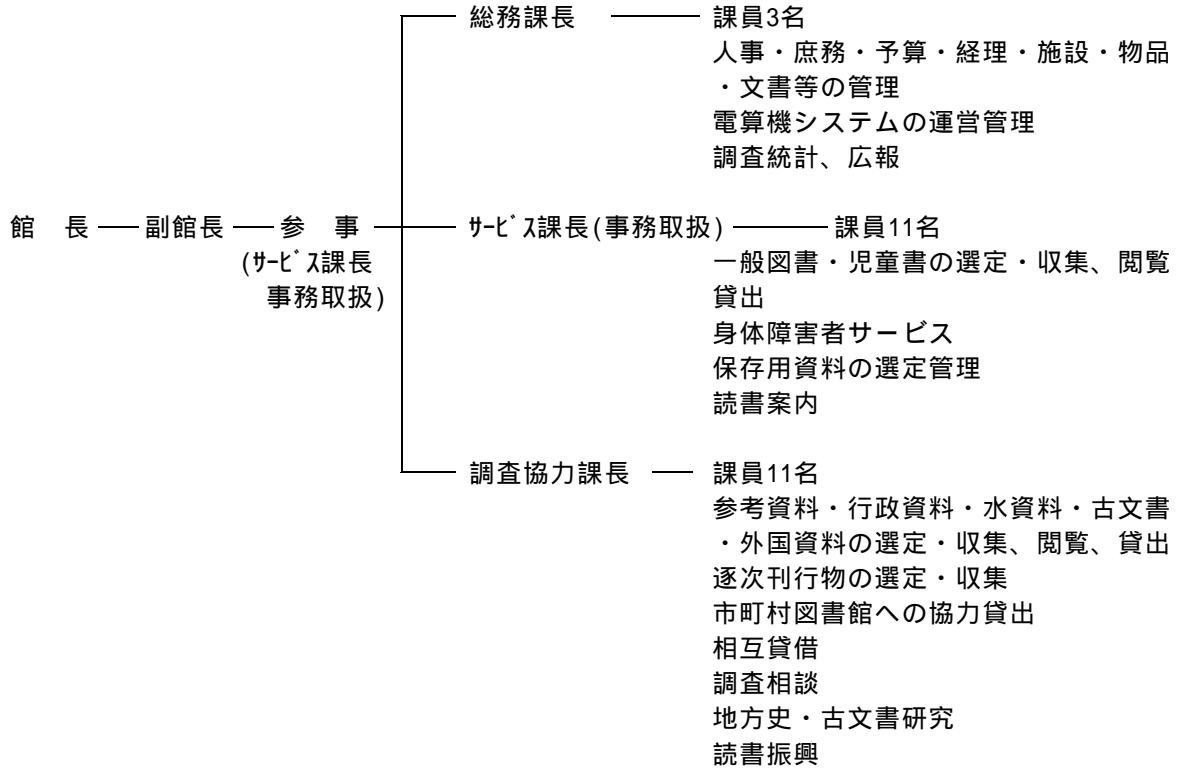


沿 革

- 昭和18年（1943） 6月20日 開館（大津市神出筒井）
- 昭和22年（1947） 大津公民館に移転開館（大津市橋本町）
- 昭和29年（1954） 滋賀会館に移転開館（大津市東浦一番町）
- 昭和31年（1956） 移動図書館（B M）ほたるび号運行開始
- 昭和33年（1958） 移動図書館（B M）しらゆき号運行開始
- 昭和36年（1961） 第1回「本を読むお母さん大会」開催
- 昭和55年（1980） 3月 「図書館振興に関する提言」発行（滋賀県図書館振興対策委員会）
4月 現在地に移転（大津市瀬田南大萱町） 7/10開館 7/11一般利用開始
- 昭和56年（1981） 協力車運行開始 B Mしらゆき号廃止
県教育委員会、市町村立図書館への建設費・図書費補助開始
- 昭和57年（1982） 貸出3冊 5冊へ 郵送貸出実施 「滋賀県関係新聞記事索引」作成開始
- 昭和58年（1983） 湖南省図書館と姉妹協定・資料交換事業開始
- 昭和59年（1984） B Mほたるび号廃止
- 昭和60年（1985） コンピュータ稼働（県立レベル全国初） 市立図書館の設置率が100%に
- 昭和63年（1988） 第一次図書整備5ヶ年計画
- 平成元年（1989） 児童図書全件購入開始 地下書庫建設工事着手
- 平成3年（1991） 地下書庫竣工 県内市町村立図書館の人口あたり貸出冊数が全国2位に
- 平成4年（1992） 資料保存センター業務開始
- 平成5年（1993） 第二次図書整備5ヶ年計画
- 平成7年（1995） 貸出冊数制限10冊に 利用者用検索端末設置 市町村立図書館設置率50%に
- 平成10年（1998） 1階ロビーに貸出カウンター設置・ロッカー増設
- 平成11年（1999） 祝日開館実施 第85回全国図書館大会開催
- 平成13年（2001） インターネットによる書誌情報提供サービス開始
- 平成14年（2002） 利用者用インターネット端末設置

組 織 機 構

1 機構と事務分掌



2 職 員 数

	館長	副館長	参事	課長	専門員	主任	主査	主事	司書	計
男	1	1	1	2	1	3	1	-	5	15
女	-	-	-	-	-	2	4	1	8	15
計	1	1	1	2	1	5	5	1	13	30

(うち、司書有資格者 26名)

3 非常勤嘱託員、臨時的任用職員 (平成16年4月1日現在)

非常勤嘱託員 1名

臨時的任用職員 7名

平成16年度主要事業と予算

1 主要事業

(1) 図書資料の収集・整備

滋賀県立図書館蔵書構成方針に基づき、図書資料の収集整備を図り蔵書・資料を充実する。

(2) 県内市町村立図書館等への支援

県立図書館の基本的任務は、市町村立図書館等を通じての県民への資料提供にある。このため、市町村立図書館等に対して次の事業を行う。

毎週1回各図書館を訪問する協力車の運行

市町村立図書館等で提供できない図書資料の貸出し

市町村立図書館等で答えられない参考質問への回答

図書の一括貸出し

書誌、索引の作成

昭和60年4月からコンピュータが稼働したことにより、市町村立図書館は、端末機によって、県立図書館のデータを直接検索することができる。

図書館員専門講座の開講

(3) 市町村立図書館設置への支援

本県（8市42町村）での市町村立図書館の設置は8市32町1村、建設検討中の町が2ヶ所ある。市町村立図書館の設置助成については、県教育委員会が所管するものであるが、図書館設置・建設に対して、県立図書館は専門的立場から助言・支援を行う。

(4) 図書館、各種機関、団体等との協力

次の県内外の各機関と協力し、県民の読書・学習要求に応える。

国内公共・大学図書館との資料相互貸借

県内大学図書館との協力

県内研究調査機関との協力

読書に関する県内各団体への協力・支援

(5) 来館者へのサービスの充実

来館者に対し、貸出業務、読書案内、レファレンス等の図書館サービスの向上を図る。

また、心身に障害がある方で図書館へ来られない人のため、図書資料や録音資料などの郵送貸出等を行う。

(6) 資料保存センター機能の充実

市町村立図書館等の除籍図書のうち、県立図書館未所蔵図書で、保存の必要なものを受入・再整理・保存し、利用を図っていく。

(7) インターネット・電子情報サービスの充実

県立図書館所蔵図書(約103万冊)・県内公共図書館所蔵雑誌情報(5,630タイトル)等の書誌情報、滋賀県関係新聞記事索引情報(1983年4月から現在まで)を提供するのをはじめ、図書館の利用案内・行事案内等の情報提供についても充実を図る。

2 平成16年度予算概要

事業名	予算額(千円)	主な事業内容(千円)
職員費	226,643	
管理運営費	95,152	1 館維持管理および運営 91,516 設備管理運営委託 19,610 図書館施設改善 3,462 汎用コンピュータリース 29,736 その他館運営経費 38,708 2 研修会・講座等 295 図書館員専門講座(前期、後期) 3 フロアガイダンス緊急雇用事業 2,227 4 読書会テキスト整理業務委託事業 1,114
図書館協力事業費	5,320	1 公共図書館協力推進事業 5,320 図書館協力車の運行
図書資料整備事業費	148,152	1 図書資料等の収集整備 138,230 新聞、雑誌、官報法令等 11,346 新聞 ・ 閲覧用 24紙 保存・切抜用 6紙 ・ 縮刷版 4紙 ・ 水関係新聞 2紙 雑誌 601誌 官報、法令追録等 外国関係 4,046 外国新聞 9紙 外国雑誌 80誌 外国図書資料 図書資料 113,950 一般図書 復刻版・学術報告書 児童図書、児童図書全冊購入 滋賀資料・水資料 古文書・資料集 CD-ROM 新聞記事索引 2,058 資料調査整理 6,830 2 電算処理運営 1,920 新刊書誌データ作成 復刻版、学術報告書、古文書資料集、 外国図書データ作成 3 中国湖南省図書館交流事業 886 4 資料保存センター機能 5,986 図書資料整理・移管業務 書誌データ作成 永年保存対策 新聞マイクロフィルム購入 逐次刊行物、スクラップブック製本 5 電子情報サービス事業 1,130 目次・抄録・内容細目データの整備 TRCD(出版情報CD-ROM)の整備 ウイルス駆除ソフトの導入
計	475,267	

3 主な行事予定

- | | | |
|--------------------------------------|--|--|
| (1)講座・研修 | | |
| 図書館員専門講座（前期） | | 7月 |
| 図書館員専門講座（後期） | | 11月 |
| 図書館員専門講座（館長研修） | | 3月 |
| (2)展示 | | |
| 「子ども読書の日」記念資料展
（ほんがいっぱい たのしさいっぱい） | | 4月23日～5月5日 |
| 企画展「Rice is Life 米関係資料展」 | | 8月4日～8月29日 |
| 同和問題啓発資料展 | | 9月1日～9月26日 |
| 人権問題啓発資料展 | | 12月1日～23日 |
| (3)その他 | | |
| おはなし会（児童室） | | 毎月第3水曜日 11時、15時
（8月は、おはなし会1回・工作会1回） |
| 蔵書点検 | | 9月28日～10月6日 |

4 市町村立図書館等への協力貸出し

コンピュータオンライン検索、電話、FAX、協力車巡回時にリクエストを受け付けた資料を協力車により届ける。

協力車は、民間車（運転手付）を借り上げ、週6便の運行により県内各図書館を毎週1回巡回している。

各協力車には司書1名が同乗するコースと、業者のみのコースがあり、司書が同乗するときは配本とともに情報・意見交換を行う。

巡回先

信楽町立、水口町立、甲南町立、甲賀町立、土山町立、日野町立、永源寺町立
彦根市立、能登川町立、五個荘町立、安土町立、近江八幡市立、竜王町立、野洲町立
高月町立、湖北町立、浅井町立、虎姫町立、びわ町立、長浜市立、近江町立、山東町立
大津市立、草津市立、守山市立、甲西町立、石部町立、栗東市立
多賀町立、甲良町立、豊郷町立、秦荘町立、愛知川町立、湖東町立、愛東町立、八日市市立
志賀町立、安曇川町立、朽木村立、今津町立、マキノ町立、（財）江北

計 42館

平成15年度事業実績

1 来館者サービス

(1) 登録者数

新規登録者数 8,956人 (一般 7,165人、児童 1,791人)

実利用者数 38,481人 (一般 30,982人、児童 7,499人)

(2) 貸出冊数等

貸出冊数

貸出冊数 1,005,474冊 (一般 731,061冊、児童 274,413冊)

開館日数 286日

1日平均貸出冊数 3,516冊 (1日最高 7,468冊 平成16年2月1日(日))

リクエスト件数 29,303件

(予約 24,435件、購入 4,179件、借受 623件、複写依頼 66件)

障害者サービス 郵送貸出 122件 352冊

調査、相談件数 346件 (口頭 317件、文書 29件、所蔵調査等は除く)

複写サービス 164,374枚 (電子複写 158,578枚、マイクロフィルム 5,796枚)

(3) 一括貸出・団体貸出

一括貸出 0機関 0冊

団体貸出 116団体 1,719冊

2 蔵書冊数等

(1) 蔵書数

受入冊数および購入金額

(平成15年度)

区 分	受 入 冊 数					平 均 単 価
	購 入	寄 贈	保 存 (市町村立図書館からの移管)	編 入	計	
一 般 資 料	31,854	2,355	793	16	35,018	@ 3,176円
滋 賀 資 料	322	2,051	0	0	2,373	@ 6,827円
児 童 書	7,010	162	0	0	7,172	@ 1,450円
外 国 図 書	267	92	0	0	359	@ 5,484円
館外用資料	0	0	0	0	0	-
計	39,453	4,660	793	16	44,922	購入金額計 114,999,298円

蔵書冊数

(平成15年度末)

区 分	前 年 度 末 蔵 書 冊 数	平 成 1 5 年 度 受 入 冊 数	平 成 1 5 年 度 除 籍 冊 数	計
一 般 資 料	736,857	35,018	2,960	768,915
滋 賀 資 料	55,114	2,373	17	57,470
児 童 書	163,255	7,172	89	170,338
外 国 図 書	11,705	359	17	12,047
館外用資料	22,690	0	17	22,673
計	989,621	44,922	3,100	1,031,443

(2) 官報、法令追録等

1,130,894円

(3) 新聞、雑誌の受入および購入金額

(平成15年度)

	購 入	寄 贈	計	購 入 金 額
新 聞	30紙	43紙	73紙	1,681,826円
外 国 新 聞	9紙	0紙	9紙	1,147,335円
雑 誌	590誌	1,861誌	2,456誌	7,284,509円
外 国 雑 誌	80誌	68誌	143誌	2,026,085円
計	709種	1,972種	2,681種	12,139,755円

3 資料保存センター機能

(1) 市町村立図書館の除籍図書移管

市町村立図書館除籍図書等からの受入	793冊
市町村立図書館除籍雑誌からの受入	207誌
市町村立図書館除籍図書の受入データ作成	58件

(2) 保存形態の転換

マイクロフィルム所蔵状況

(平成15年度末)

新聞紙名	所蔵期間
京都新聞	1881(明14).5 ~ 2001(平13).12
朝日新聞(大阪版全紙)	1879(明12).1 ~ 2001(平13).12
朝日新聞(滋賀版)	1900(明33).1 ~ 2001(平13).12
読売新聞(大阪版全紙)	1952(昭27).11 ~ 2001(平13).12
読売新聞(滋賀版)	1952(昭27).12 ~ 2001(平13).12
毎日新聞(東京版全紙)	1872(明5).1 ~ 2001(平13).12
毎日新聞(滋賀版)	1983(昭58).1 ~ 2001(平13).12
産経新聞(滋賀版)	1955(昭30).1 ~ 2001(平13).12
日本経済新聞(東京版全紙)	1980(昭55).1 ~ 2001(平13).12
中日新聞(滋賀版)	1950(昭25).1 ~ 2001(平13).12

製本 官報、新聞、雑誌等製本 513冊

4 中国湖南省図書館との資料交換事業

雑誌送付 61タイトル

雑誌受入 61タイトル

5 行事、研修会等の開催

(1) 講座・研修

図書館員専門講座(前期)	7月1日～3日	参加者延べ 170名
” (後期)	1月20日・21日	参加者延べ 84名
県内公共図書館長研修	3月18日	参加者 25名

(2) 展示

「子ども読書の日」記念資料展 (えほんいっぱい たのしさいっぱい)	4月23日～5月5日
同和問題啓発資料展	9月3日～9月28日
中国湖南省友好提携20周年記念資料展	10月9日～11月3日
人権啓発資料展	12月3日～12月23日

(3) その他

定例おはなし会・工作会 毎月第3水曜日 延べ26回 参加者延べ1,249名

蔵書点検 9月29日～10月8日

6 刊行物その他

館報「図書館 しが」 6回(隔月)

ひともっこ(児童室だより) 12回

7 市町村立図書館等への協力貸出し

県内図書館・準備室への貸出 50,029冊 1館平均 1,220冊(41館)

県外図書館への貸出 1,586冊

(冊)

大津	3,627	能登川	1,214
彦根	3,737	愛東	378
長浜	1,815	湖東	273
近江八幡	1,994	秦荘	911
八日市	2,206	愛知川	780
草津	3,821	豊郷	326
守山	2,270	甲良	375
栗東	1,484	多賀	344
志賀	2,252	山東	405
野洲	1,647	近江	223
石部	1,659	浅井	615
甲西	2,113	虎姫	688
水口	1,789	湖北	1,026
土山	279	びわ	214
甲賀	855	高月	1,095
信楽	1,078	マキノ	286
安土	563	今津	502
日野	687	朽木	60
竜王	853	安曇川	2,188
永源寺	1,301	江北	733
五個荘	1,358	準備室	5
		県内合計	50,029
		県外図書館	1,586
		総合計	51,615

県立図書館のコンピュータシステム

1 システム導入の歴史

第1期コンピュータシステム（昭和60年4月～平成2年6月）

都道府県立図書館で全国初のコンピュータシステムの導入

市町村図書館オンライン検索システムの導入

第2期コンピュータシステム（平成2年7月～平成7年5月）

書誌データベース、検索システム業務の充実、強化

第3期コンピュータシステム（平成7年6月～平成13年1月）

タッチパネル式館内利用者用検索端末機の設置（4台）

CD-ROM検索端末機の設置（2台）

第4期コンピュータシステム運用開始（平成13年2月～）

インターネットによる蔵書、新聞記事検索システムの公開

館内利用者用検索端末機の増設（タッチパネル式 4台、キーボード式 8台）

市町村図書館オンライン検索システムの充実、強化（接続回線 10回線、回線速度10倍）

内容細目、目次、抄録情報等、書誌データベースの充実

利用者用インターネット端末設置（5台）（平成14年8月～）

2 第4期コンピュータシステムの概要

書誌情報データベース

・図書資料

県立図書館蔵書（館外用図書を除く）

出版図書情報 昭和59年以降発行の出版物（年間約70,000件）

新刊図書情報（図書の発売日前に作成される）（毎日約300件）

・雑誌

県内公共図書館所蔵分（誌名、所蔵巻号、特集タイトル） 5,630 タイトル

県立図書館購入雑誌・同寄贈雑誌・市町村立図書館購入雑誌の所蔵情報を収録

・滋賀県関係新聞記事索引

滋賀県関係の新聞記事情報が、掲載日付、内容、市町村、人名、掲載紙をキーにして検索できる。

昭和58年4月以降の主要日刊紙7紙の新聞記事索引

採録記事 月平均 約2,000件

市町村立図書館とのオンライン

県立図書館のコンピュータに蓄積した書誌情報は、市町村立図書館等からオンラインで検索、リクエストができる。

接続図書館数 41館 接続端末台数 45台（平成16年4月1日現在）

使用機器等

- ・メインコンピュータ N E C I - P X 7 3 0 0
- ・業務用各種サーバ 7 台
- ・端 末 図書館業務用端末 4 8 台
 - カウンター 12 (貸出 2、一般 4、参考 3、児童 3)
 - 資料事務室 16
 - 総務事務室 1
 - 作 業 室 2
 - 地 下 書 庫 3
 - 児童室書庫 1
 - コンピュータ室 1
 - 利用者用蔵書検索端末 12 タッチ式 4 (一般 3 ; 児童 1)
キーボード式 8 (一般 2 ; 参考 6)
- 利用者用インターネット端末 5 台 (参考 4、児童 1) 平成 14.8 設置
- ・市町村図書館オンライン検索用回線 回 線 数 公衆 10 回線 (I S D N 5 回線)
 - 通信装置 28.8K ~ 56K モデム
 - 通信手順 T C P / I P
 - 標準的な通信速度 28800BPS ~ 33600BPS
- ・インターネット用回線 O C N エコノミー (128k)

市町村立図書館オンライン検索統計

	H 15	4 月	5 月	6 月	7 月	8 月	9 月	10 月	11 月	12 月	1 月	2 月	3 月
接 続 回 数	17,230	1,300	1,565	1,445	1,558	1,635	1,352	1,580	1,413	1,270	1,380	1,375	1,357
検 索 回 数	78,498	5,669	6,551	6,249	6,896	6,852	5,919	6,771	6,526	6,213	6,972	7,210	6,670
申 込 件 数	45,139	3,449	3,966	3,757	4,213	3,705	3,460	3,972	3,834	3,443	3,909	3,698	3,733
利用図書館数	41	40	40	40	41	41	41	41	41	41	41	41	41

	H 4	H 5	H 6	H 7	H 8	H 9	H 10	H 11	H 12	H 13	H 14
接 続 回 数	6,361	7,836	9,855	11,373	12,503	13,239	13,451	13,456	11,873	14,760	16,110
検 索 回 数	22,409	28,764	35,425	40,980	46,242	52,404	57,139	56,026	47,778	60,829	67,045
申 込 件 数	11,949	16,169	21,450	25,529	28,614	33,395	32,878	31,376	28,454	34,373	39,576
利用図書館数	13	16	20	23	25	27	28	31	34	38	40

インターネット検索統計

	H 15	4 月	5 月	6 月	7 月	8 月	9 月	10 月	11 月	12 月	1 月	2 月	3 月
HPアクセス数	139,935	9,038	10,828	11,114	13,005	11,862	11,582	13,031	12,778	11,893	13,218	11,429	10,157
資料検索件数	492,256	35,619	45,937	38,662	44,902	39,468	38,056	45,683	43,086	40,302	43,787	40,637	36,117

	H 12	H 13	H 14
HPアクセス数	9,712	70,031	105,067
資料検索件数	21,379	177,512	428,049

インターネットホームページは、平成 13 年 2 月 6 日開設

利用者用インターネット端末利用統計 (利用者数)

(人)

	H 15	4 月	5 月	6 月	7 月	8 月	9 月	10 月	11 月	12 月	1 月	2 月	3 月
利用人数	4,379	291	363	352	447	548	330	301	412	262	405	331	337

利用者用インターネット端末は、平成 14 年 8 月 9 日に参考資料室 4 台、児童室 1 台設置

滋賀県の図書館行政（主管 - 県教育委員会事務局生涯学習課）

1 市町村図書館振興（提言等）

「滋賀県立図書館の基本構想に関わる調査報告書」

第6章 市町村立図書館の振興策

（昭和50年1月 日本図書館研究会）

「図書館振興に関する提言」

（昭和55年3月 滋賀県図書館振興対策委員会）

「市町村立図書館の建設に向けて」

（昭和63年4月 滋賀県教育委員会）

「湖国の21世紀を創る図書館整備計画」

（昭和63年10月 滋賀県図書館振興懇談会）

2 振 興 施 策

図書購入費補助

市町村が設置する図書館（図書館法に基づく図書館に限る。以下「市町村立図書館」という。）の開館時の図書を充実するとともに、開館後の図書購入冊数を一定水準以上に高め、もって市町村立図書館の健全な発展に資することを目的に、その図書購入に要する経費の一部を補助する。

開館時補助（平成3年度新設）

開館時まで20,000冊以上の図書を購入し、かつ開館に当たり、市町村立図書館に専任の司書を置く場合

補助対象経費の1/3以内の定額（10,000千円限度）とする。

買い増し補助（平成10年度改正）

年間購入冊数が、人口1,000人当たり125冊以上であり、かつ最低2,000冊以上購入するとともに、市町村立図書館に専任の司書を置いている場合

開館後の年数に応じ、補助の対象経費の1/3から1/4以内の定額

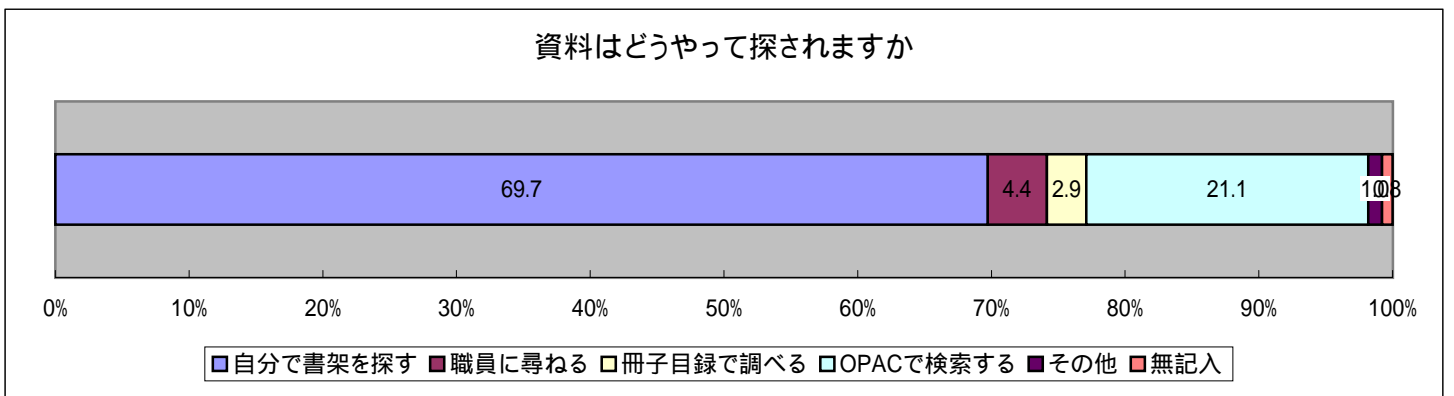
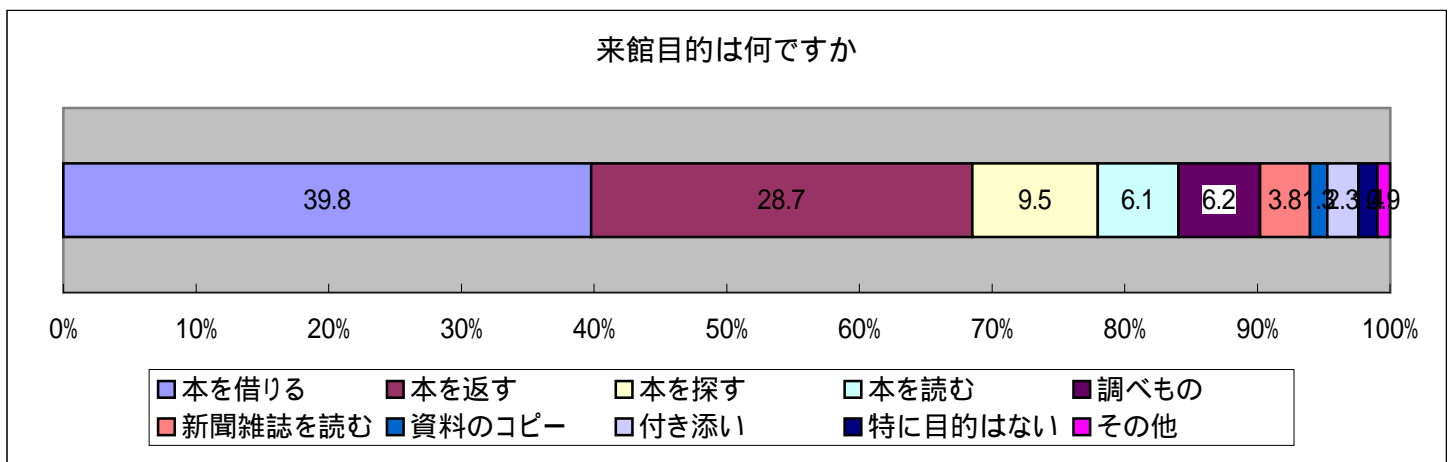
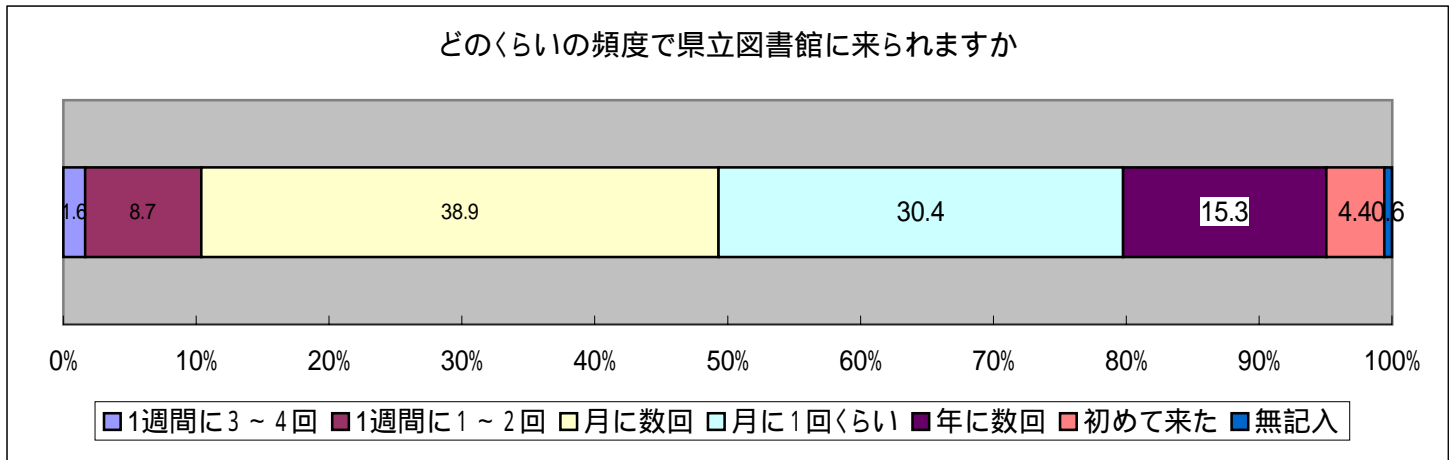
2年目～3年目 1/3

4年目～5年目 1/4 以内の定額

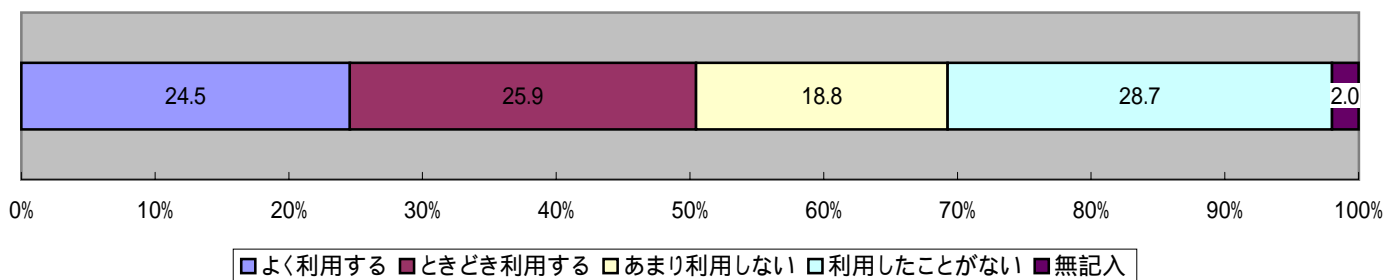
来館者アンケート調査結果

2004年2月7日・8日実施

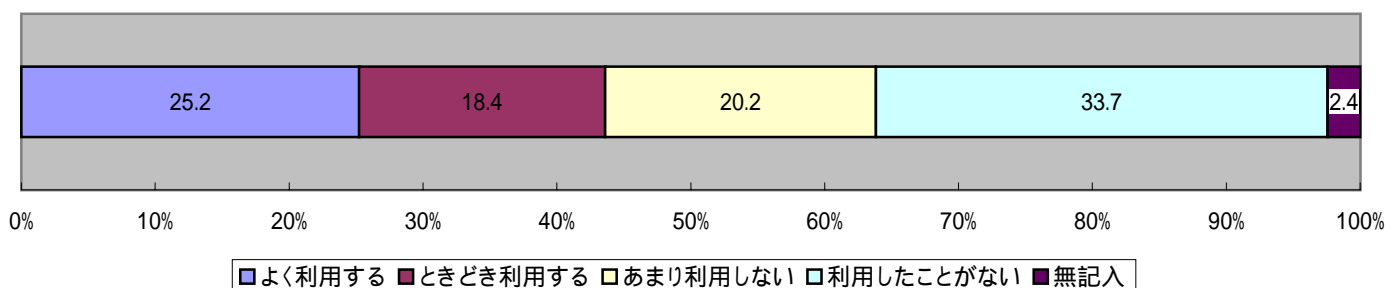
有効回答数 1764



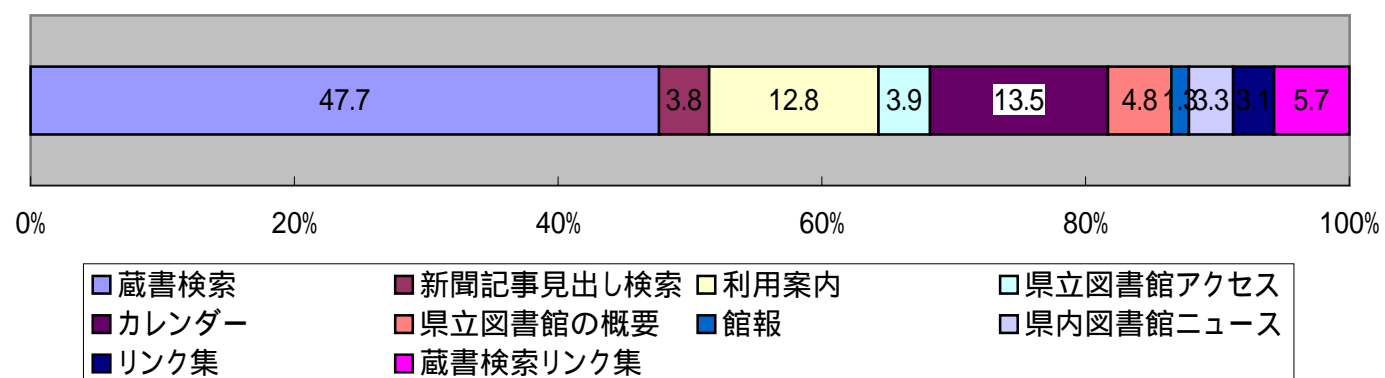
タッチパネル式OPACは利用されますか



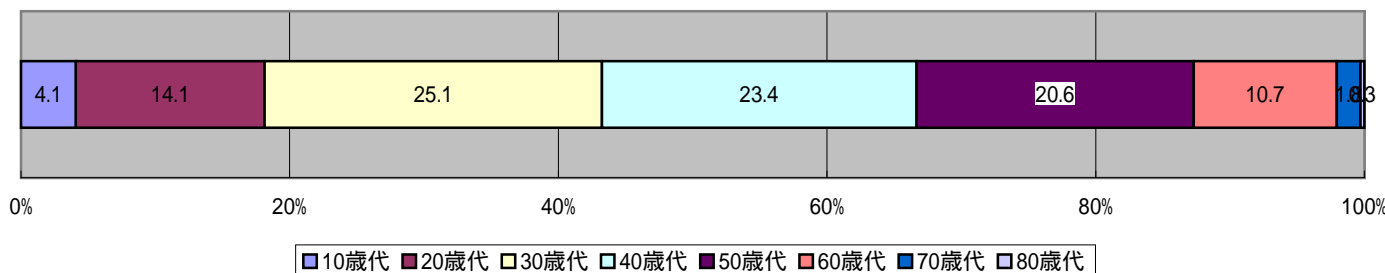
キーボード式OPACは利用されますか



県立図書館のHPのうち見たことのある項目はどれですか



年齢はおいくつですか



条例・基本規則・利用細則・蔵書構成方針

滋賀県立図書館の設置および管理に関する条例

昭和39年3月31日 滋賀県条例第52号（最終改正昭和55年）

（設置）

第1条 図書館法（昭和25年法律第118号）第10条の規定に基づき、滋賀県立図書館を大津市瀬田南大萱町に設置する。

（委任）

第2条 この条例に定めるもののほか、管理に関する事項は、滋賀県教育委員会規則で定める。

付則

（略）

滋賀県立図書館基本規則

昭和32年12月23日 滋賀県教育委員会規則第11号（最終改正平成11年）

第1章 総則

（趣旨）

第1条 この規則は、滋賀県立図書館の設置および管理に関する条例（昭和39年滋賀県条例第52号）第2条の規定に基づき、滋賀県立図書館（以下「図書館」という。）の管理運営の基本的事項について定めるものとする。

第2章 開館時間および休館日

（開館時間）

第2条 図書館の開館時間は、午前10時から午後6時（土曜日、日曜日および国民の祝日に関する法律（昭和23年法律第178号）に定める休日（以下「休日」という。）にあっては、午後5時）までとする。

（休館日）

第3条 図書館の休館日は次のとおりとする。

- （1）月曜日（休日である場合を除く。）
- （2）休日の翌日（土曜日、日曜日または休日である場合を除く。）
- （3）整理清掃日 毎月末日（土曜日、日曜日または休日である場合は、翌月の第1火曜日（休日である場合を除く。））
- （4）年末年始 12月28日から1月4日まで
- （5）蔵書点検日 図書館の館長（以下「館長」という。）の指定する日

（開館時間の変更等）

第4条 前2条の規定にかかわらず、館内整理その他のため、館長が必要があると認めるときは、開館時間もしくは休館日を変更し、または臨時に開館もしくは休館することができる。

第3章 図書館の利用

（入館料および使用料）

第5条 入館および図書館資料（以下「資料」という。）の利用は、すべて無料とする。ただし、特別の経費を要する調査の依頼または資料の運搬については、その経費を利用者に負担させることができる。

(利用の制限)

第6条 図書館には、館長が館内の秩序を乱すおそれがあると認める者は入館することができない。

2 館長は、図書館の秩序を維持するため、利用者に対し、必要な指示を与えることができる。

(弁償の義務)

第7条 図書館の資料または施設、設備もしくは備品に損害を与えた者は、館長の指示に従い、現品または時価相当の代金をもって弁償しなければならない。

第5章 組織および職員

(課の設置)

第11条 図書館に総務課、サービス課および調査協力課を置く。

(課の分掌事務)

第12条 前条に規定する課の分掌事務は、次の表のとおりとする。(略)

(職員の設置)

第13条 図書館には、館長、司書、事務職員その他の職員を置く。

(個人に関する情報の秘匿)

第14条 図書館の職員は、利用者個人に関する情報を他に漏らしてはならない。

第6章 施設、設備等の管理(略)

第7章 資料の寄贈および寄託

(資料の寄贈および寄託)

第19条 図書館は、資料の寄贈および寄託を受けることができる。

2 寄贈または寄託を受けた資料は、その資料名、員数および寄贈または寄託した者の住所および氏名を登録し整理保管するものとする。

第8章 補 則(略)

滋賀県立図書館利用細則

昭和57年1月1日(最終改正平成13年)

第1章 総 則

(趣 旨)

第1条 この細則は、滋賀県立図書館基本規則(昭和32年滋賀県教育委員会規則第11号。以下「規則」という。)第21条の規定に基づき、滋賀県立図書館(以下「図書館」という。)の利用について必要な事項を定めるものとする。

(利用の禁止)

第2条 図書館の長(以下「館長」という。)は、他の者に迷惑となる行為をする者に対し、図書館の資料または施設の利用を禁止することができる。

第2章 個人貸出し

(個人貸出し)

第3条 館長は、県内に住所を有する者または県内に通勤もしくは通学する者で、図書館の貸出登録をしたものに対し貸出券を交付する。

2 前項の貸出券の交付を受けた者は、図書館の図書資料の貸出しを受けることができる。

第4条 貸出券の交付を受けた者は、貸出券の記載事項に変更が生じたときまたは貸出券を紛失したときは、速やかにその旨館長に届け出なければならない。

- 2 貸出券がその交付を受けた者以外の者により使用され図書資料等に損害を生じた場合は、当該貸出券の交付を受けた者もその賠償の責を負うものとする。

(特別貸出し)

第5条 貴重資料、参考資料その他館長が指定する資料は、館長が特に必要であると認める場合に限り、貸し出すことができる。

(貸出期間)

第6条 図書資料の貸出期間は、貸出日から21日以内とする。

- 2 図書資料の貸出点数は、一人10点以内とする。

- 3 前2項の規定にかかわらず、館長が特に必要と認める場合においては、図書資料の貸出期間および貸出点数は、館長の定めるところによる。

(貸出しの停止)

第7条 館長は、貸出しを受けた者が貸出期間内に図書資料を返却しなかったときは、その者の図書資料の貸出しを1月を超えない範囲内で期間を定めて停止することができる。

第3章 団体貸出し

(団体貸出し)

第8条 公共図書館が設置されていない市町村の区域内に事業所、事務所、施設等を有する団体(以下単に「団体」という。)は、団体貸出しを受けることができる。

(団体貸出しの申請)

第9条 団体貸出しを受けようとする団体は、団体貸出利用申請書を館長に提出しなければならない。

(貸出期間および貸出点数)

第10条 団体貸出しの貸出期間および貸出点数は、当該団体の利用目的、利用人数等を考慮して館長が定める。

第4章 一括貸出し

(一括貸出し)

第11条 県内の次の各号に掲げる読書施設は、一括貸出しを受けることができる。

- (1) 公共図書館
- (2) 公共図書館が設置されていない市町村の公民館図書室
- (3) その他館長が必要と認める読書施設

(一括貸出しの申請)

第12条 一括貸出しを受けようとする読書施設は、一括貸出利用申請書を館長に提出しなければならない。

(貸出期間および貸出点数)

第13条 一括貸出しの貸出期間および貸出点数は、施設の規模等を考慮して館長が定める。

第5章 協力貸出し

(協力貸出し)

第14条 館長は、次の各号に掲げる施設に対し、協力車その他の方法により図書館資料の協力貸出しを行う。

- (1) 公共図書館
- (2) 大学図書館
- (3) その他館長が適当と認める施設

(協力貸出資料)

第15条 次の各号に掲げる図書館資料は、協力貸出しをすることができない。

- (1) 逐次刊行物の最新号
- (2) 輸送が困難な資料
- (3) 損傷のおそれのある資料
- (4) 図書館の業務上貸出しが適当でないと館長が認める資料

2 館長は、前項各号に掲げる図書館資料について必要と認める場合には、当該資料の複写による協力貸出しをすることができる。

(貸出期間)

第16条 協力貸出しの貸出期間は、貸出日から5週間以内とする。

2 前項の規定にかかわらず館長が特に必要と認める場合は、貸出期間を変更することができる。

(協力貸出しの郵送料)

第17条 県内の第14条各号に掲げる施設に対し郵送による協力貸出しを行う場合においては、郵送に要する費用のうち発送に要する費用は図書館が、返送に要する費用は協力貸出しを受けた施設がそれぞれ負担する。

2 県外の第14条各号に掲げる施設に対し郵送による協力貸出しを行う場合においては、郵送に要する費用は、協力貸出しを受ける施設が負担する。

第6章 視聴覚資料(略)

第7章 身体障害者に対する郵送貸出し

(郵送貸出し)

第21条 館長は、身体障害者のうち、視力障害者に対して録音資料を、肢体不自由者に対して図書資料を、それぞれ郵送によって貸し出すことができる。

第22条 本県に居住し、次の各号のいずれかに該当する者は、前条の規定による貸出しを受けることができる。

- (1) 視力または、し体に障害を有する者で、身体障害者福祉法(昭和24年法律第283号)第15条に基づき身体障害者手帳の交付を受けている者および戦傷病者特別援護法(昭和38年法律第168号)第4条の規定に基づき戦傷病手帳の交付を受けている者
- (2) その他身体障害者で館長が必要と認める者

(郵送貸出しの登録)

第23条 郵送貸出しを受けようとする者は、電話または郵便により郵送貸出登録を受けなければならない。

(郵送料)

第24条 郵送貸出しに要する郵送料は、図書館が負担する。

(郵送貸出しの場合の準用)

第25条 第6条および第7条の規定は、郵送貸出しについて準用する。

第8章 資料の複写

(資料の複写)

第26条 図書館は、利用者が図書館資料の複写を希望するとき、著作権法(昭和45年法律第48号)第31条に規定する範囲内において、これを行うことができる。

(複写の制限)

第27条 次の各号に掲げる図書館資料は、複写することができない。

- (1) 寄贈または寄託された資料で、その寄贈または寄託契約の条件として複写の禁止を定めたもの

(2) 図書館の設備の複写能力を超えるもの。または複写することによって図書館資料に損傷のおそれのあるもの

(3) その他、館長が複写することが適当でないとするもの
(複写料金)

第28条 複写料金は、次のとおりとする。

- (1) 電子式複写 1枚につき10円
- (2) マイクロフィルムからの電子式引き伸ばし 1枚につき50円

第9章 施設の利用

(施設の利用)

第29条 図書館の会議室その他の施設(以下「会議室等」という。)を利用しようとする者は、館長の承認を受けなければならない。

(利用承認)

第30条 館長は、会議室等の利用が次の各号のいずれかに該当すると認めるときは、利用を承認しない。

- (1) 風俗を害し、または秩序を乱すおそれがある場合
- (2) 営利を目的とする場合
- (3) 図書館の管理に支障がある場合

(利用の停止等)

第31条 館長は、会議室等の利用が次の各号のいずれかに該当すると認めるときは、その利用条件を変更し、利用を停止し、または利用の承認を取り消すことができる。

- (1) 利用者がこの細則の規定に違反した場合
- (2) 利用目的に変更があった場合
- (3) 館長が図書館運営上特に必要があると認めした場合

第10章 雑 則(略)

滋賀県立図書館蔵書構成方針

1. 滋賀県立図書館の運営方針

滋賀県立図書館の役割は、滋賀県民のあらゆる資料要求に応えることである。

これは、県立図書館を利用することによって実現されるとともに、県内の市町村立図書館を利用する県民に対しても、市町村立図書館を通じて実現されなければならない。県内のどこに住んでいても、誰もが必要とする資料・情報を図書館から確実に入手できるようにすることが、県立図書館の最も大切な役割である。

このためには、県内の市町村立図書館の資料提供を支えることができる幅広い蔵書構成が不可欠である。

蔵書の構成にあたっては、「図書館法」に示された公立図書館の役割および「図書館の自由に関する宣言」を踏まえたうえで、多様な対立する意見のある問題についてはそれぞれの観点にたつ資料を幅広く収集すること、著者の思想的・宗教的・党派的立場等によってその著作を排除しないことに特に留意するものとする。

蔵書は、購入資料を中心に寄贈資料の受け入れとあわせて、市町村立図書館の除籍資料についても必要なものを県立図書館の蔵書として受け入れることで、その構成の充実を目指すものとする。

2．資料別蔵書構成基本方針

2．1．図書

新刊図書については、市販流通ルートで入手できる出版点数の70%を目標に収集する。

各分野にわたって、基本的・入門的な図書から、専門的・学術的な図書まで、密度の高い蔵書構成を目指すものとする。ただし、学習参考書・各種試験問題集・語学テキストおよび漫画については、原則として蔵書対象としない。

2．2．逐次刊行物

雑誌については、各分野の基本的な雑誌、代表的な学会誌を利用度に応じて収集する。

各分野における雑誌の選択にあたっては、県内の市町村立図書館の雑誌所蔵状況にも留意するものとする。

復刻版の雑誌については、主要なものは出来る限り収集する。

外国雑誌については、各言語・各分野の代表的な雑誌を利用度に応じて収集する。中国語雑誌については、湖南省図書館との交換雑誌を主とする。

新聞については、地元地方紙・主要全国紙の他に専門紙を利用度に応じて収集する。

外国新聞については、各言語の代表的な一般紙を収集する。

2．3．視聴覚資料

カセットテープ・CDについては、語学用および視覚障害者用の録音図書を中心に収集する。

音楽CDについては、原則として蔵書構成の対象としない。

ビデオテープ・LD等の映像資料については、原則として蔵書構成の対象としない。

2．4．マイクロ・フィルム資料

新聞の保存については、マイクロ・フィルムでの保存を原則とする。このため、地元地方紙・主要全国紙のマイクロ・フィルムでの収集とあわせて、滋賀版のマイクロ・フィルムも収集するものとする。

新聞以外の資料的価値の高いマイクロ・フィルム資料については、利用度に応じて収集するものとする。

2．5．古文書

古文書・古地図・古典籍等の史料については、滋賀県全体の歴史解明や研究上での史料価値の高いものを中心に収集するものとする。

地域的な史料については、現地での保存を優先するものとし、これらの史料に関してはマイクロフィルム・写真などによる複製の作成を行うものとする。

2．6．デジタル資料

CD-ROMについては、参考図書として活用可能なものを中心に収集する。

あわせて、オンライン形式による各種データベースの活用についても検討を進めることとする。

2．7．その他の資料

活字資料以外の資料については、資料的価値や利用度を考慮して必要な資料を収集するものとする。

統計資料

1 利用状況

(1) 2003年度(平成15年度)月別貸出冊数

月	4	5	6	7	8	9
一般	56,876	65,878	62,363	67,674	71,522	58,314
児童	20,853	22,706	23,648	28,489	32,458	21,226
計	77,729	88,584	86,011	96,163	103,980	79,540

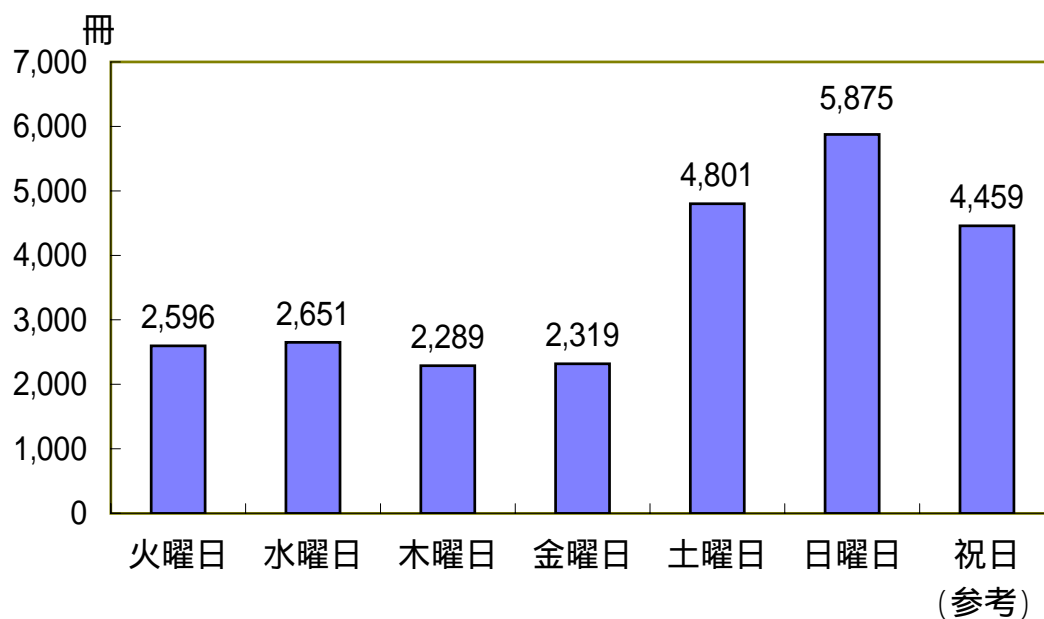
月	10	11	12	1	2	3	計
一般	48,827	67,006	53,323	61,123	62,778	55,377	731,061
児童	16,623	25,797	17,207	21,679	23,700	20,027	274,413
計	65,450	92,803	70,530	82,802	86,478	75,404	1,005,474

(2) 2003年度(平成15年度)曜日別貸出冊数(祝日は除いて算出)

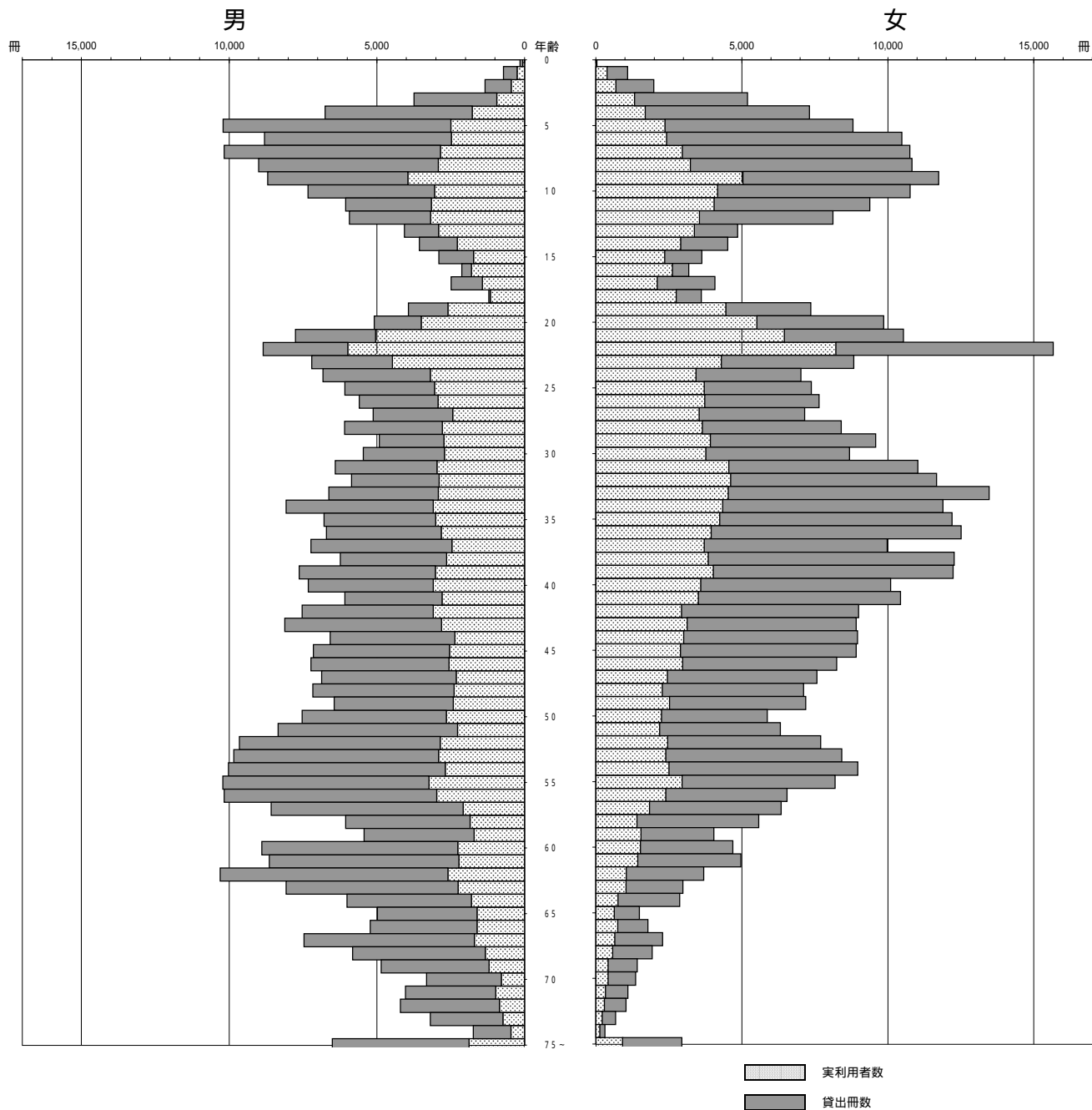
	火曜日	水曜日	木曜日	金曜日	土曜日	日曜日	計
冊数	2,596	2,651	2,289	2,319	4,801	5,875	20,531
構成比	12.6	12.9	11.1	11.3	23.4	28.7	100.0

各曜日平均

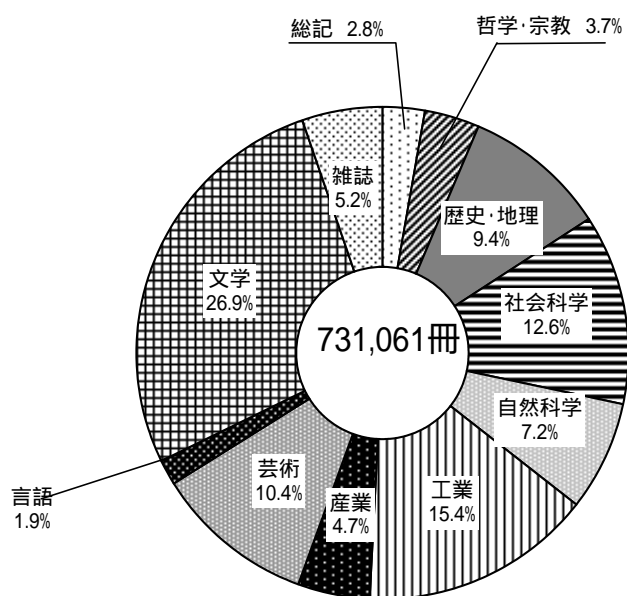
各曜日平均



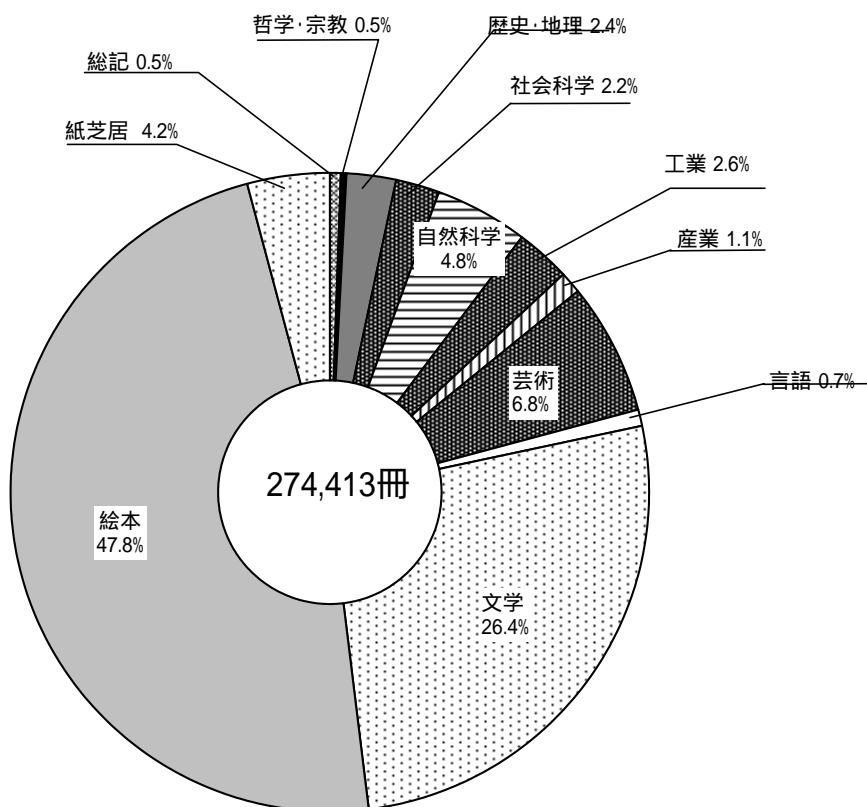
(3) 2003年度(平成15年度)男女別・年齢別貸出冊数と実利用者数



(4) 2003年度(平成15年度)分類別貸出構成比(一般)



2003年度(平成15年度)分類別貸出構成比(児童)

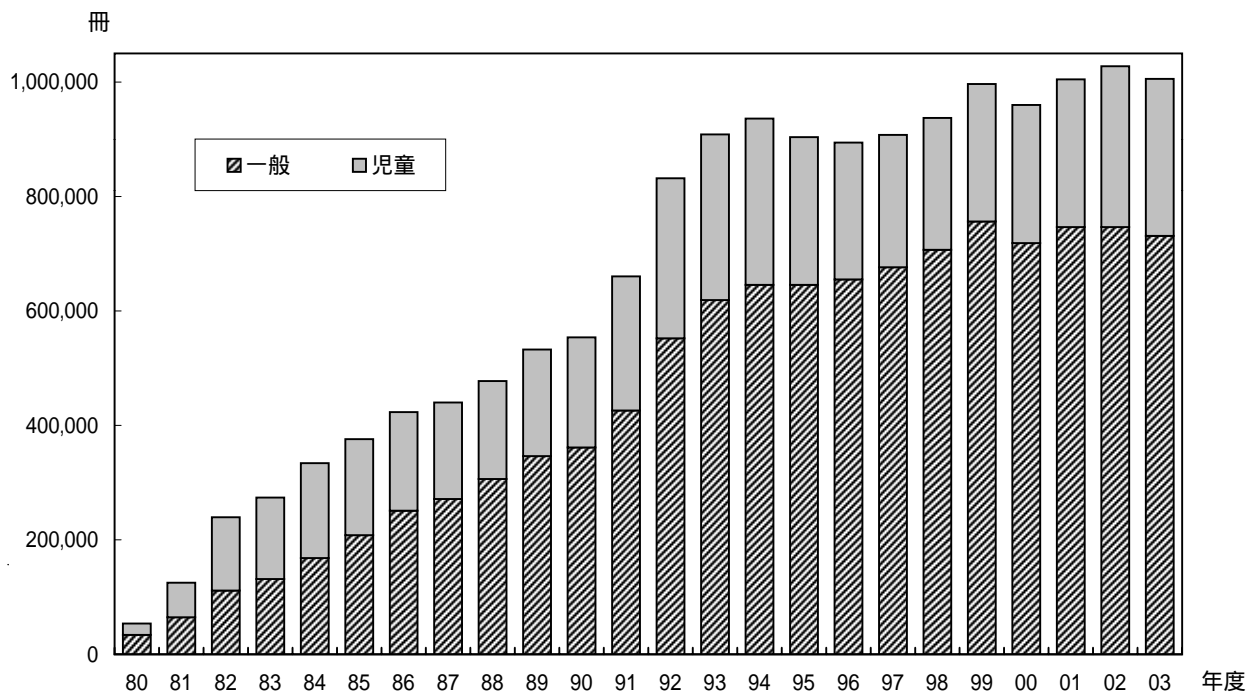


(5) 年度別貸出冊数

年 度	1980年度 (昭和55)	1981年度 (昭和56)	1982年度 (昭和57)	1983年度 (昭和58)	1984年度 (昭和59)	1985年度 (昭和60)	1986年度 (昭和61)	1987年度 (昭和62)	1988年度 (昭和63)	1989年度 (平成元)	1990年度 (平成2)	1991年度 (平成3)
一 般	33,766	64,590	111,254	131,358	168,002	208,062	251,025	271,441	306,257	346,193	361,266	426,124
児 童	19,921	60,501	128,163	142,494	165,853	167,752	172,119	168,502	171,191	186,352	192,490	234,249
計	53,687	125,091	239,417	273,852	333,855	375,814	423,144	439,943	477,448	532,545	553,756	660,373
1日平均	273	459	870	964	1,205	1,352	1,495	1,561	1,730	1,916	2,098	2,419
対前年度		2.33	1.91	1.14	1.22	1.13	1.13	1.04	1.09	1.12	1.04	1.19
対81年度		1.00	1.91	2.19	2.67	3.00	3.38	3.52	3.82	4.26	4.43	5.28

年 度	1992年度 (平成4)	1993年度 (平成5)	1994年度 (平成6)	1995年度 (平成7)	1996年度 (平成8)	1997年度 (平成9)	1998年度 (平成10)	1999年度 (平成11)	2000年度 (平成12)	2001年度 (平成13)	2002年度 (平成14)	2003年度 (平成15)
一 般	552,055	619,055	645,493	645,485	655,056	676,411	706,686	756,281	718,534	746,451	746,503	731,061
児 童	279,844	289,519	290,642	258,151	239,143	231,094	230,578	240,367	241,537	258,194	281,080	274,413
計	831,899	908,574	936,135	903,636	894,199	907,505	937,264	996,648	960,071	1,004,645	1,027,583	1,005,474
1日平均	2,971	3,257	3,380	3,262	3,252	3,264	3,347	3,522	3,405	3,501	3,593	3,516
対前年度	1.26	1.09	1.03	0.97	0.99	1.01	1.03	1.06	0.96	1.05	1.02	0.98
対81年度	6.65	7.26	7.48	7.22	7.15	7.25	7.49	7.97	7.67	8.03	8.21	8.04

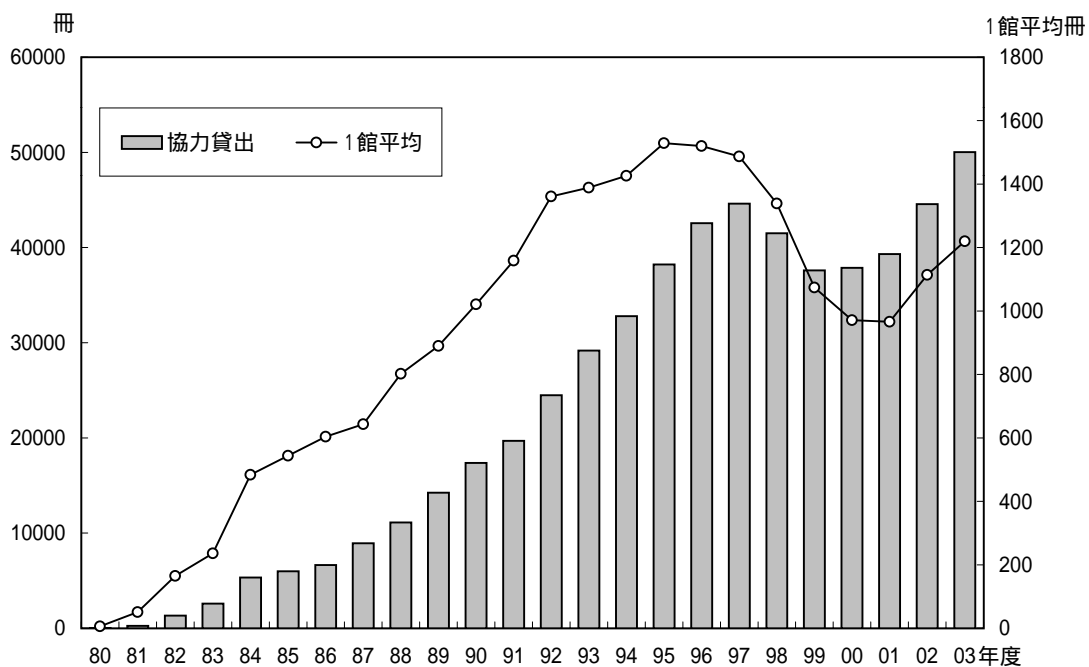
年度別貸出冊数



(6) 年度別協力貸出冊数

年 度	1980 (昭和55)	1981 (昭和56)	1982 (昭和57)	1983 (昭和58)	1984 (昭和59)	1985 (昭和60)	1986 (昭和61)	1987 (昭和62)	1988 (昭和63)	1989 (平成元)	1990 (平成2)	1991 (平成3)
県内図書館	37	256	1,321	2,598	5,328	5,982	6,649	8,922	11,117	14,239	17,365	19,700
館 数	6	8	8	11	11	11	11	14	14	16	17	17
1 館 平 均	6	51	165	236	484	544	604	643	802	890	1,021	1,159
県外図書館	-	-	-	-	-	9	48	96	101	160	215	241

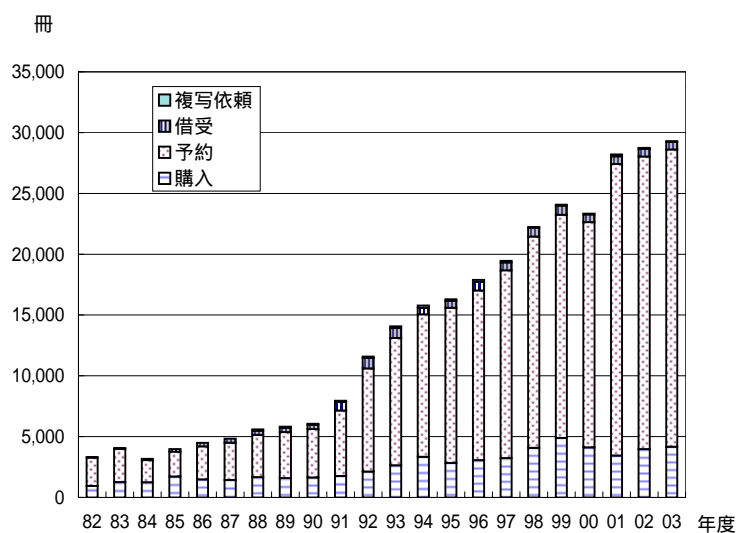
年 度	1992 (平成4)	1993 (平成5)	1994 (平成6)	1995 (平成7)	1996 (平成8)	1997 (平成9)	1998 (平成10)	1999 (平成11)	2000 (平成12)	2001 (平成13)	2002 (平成14)	2003 (平成15)
県内図書館	24,491	29,174	32,789	38,226	42,562	44,610	41,494	37,598	37,865	39,321	44,560	50,029
館 数	18	21	23	25	28	30	31	35	39	40	40	41
1 館 平 均	1,361	1,389	1,426	1,529	1,520	1,487	1,339	1,074	971	978	1,114	1,220
県外図書館	611	839	682	1,051	808	667	707	570	655	966	1,639	1,586



(7) 年度別リクエスト件数

年 度	1980 (昭和55)	1981 (昭和56)	1982 (昭和57)	1983 (昭和58)	1984 (昭和59)	1985 (昭和60)	1986 (昭和61)	1987 (昭和62)	1988 (昭和63)	1989 (平成元)	1990 (平成2)	1991 (平成3)
購 入	—	—	942	1,258	1,246	1,719	1,486	1,434	1,671	1,589	1,639	1,761
予 約	—	—	2,329	2,746	1,821	2,043	2,719	3,071	3,476	3,782	3,986	5,381
借 受	—	—	34	46	105	207	288	322	347	355	347	706
複写依頼	—	—	—	—	—	—	—	—	103	98	78	96
計	—	—	3,305	4,050	3,172	3,969	4,493	4,827	5,597	5,824	6,050	7,944

年 度	1992 (平成4)	1993 (平成5)	1994 (平成6)	1995 (平成7)	1996 (平成8)	1997 (平成9)	1998 (平成10)	1999 (平成11)	2000 (平成12)	2001 (平成13)	2002 (平成14)	2003 (平成15)
購 入	2,127	2,644	3,345	2,843	3,061	3,239	4,087	4,898	4,122	3,444	3,978	4,179
予 約	8,486	10,472	11,719	12,752	13,954	15,436	17,365	18,352	18,523	23,970	24,064	24,435
借 受	847	816	531	564	699	644	721	752	629	634	617	623
複写依頼	117	136	187	142	169	135	62	71	67	162	93	66
計	11,577	14,068	15,782	16,301	17,883	19,454	22,235	24,073	23,341	28,210	28,752	29,303

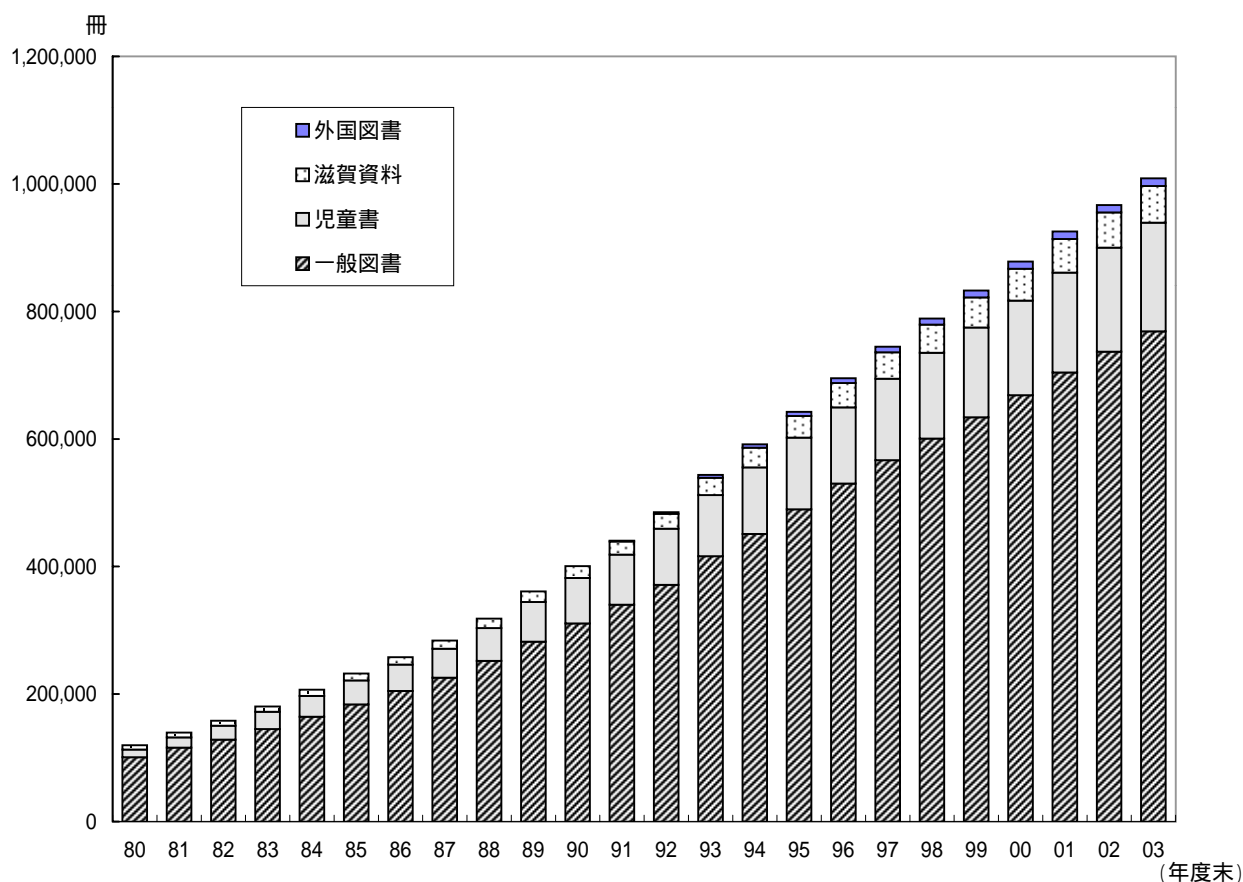


2 図書資料数

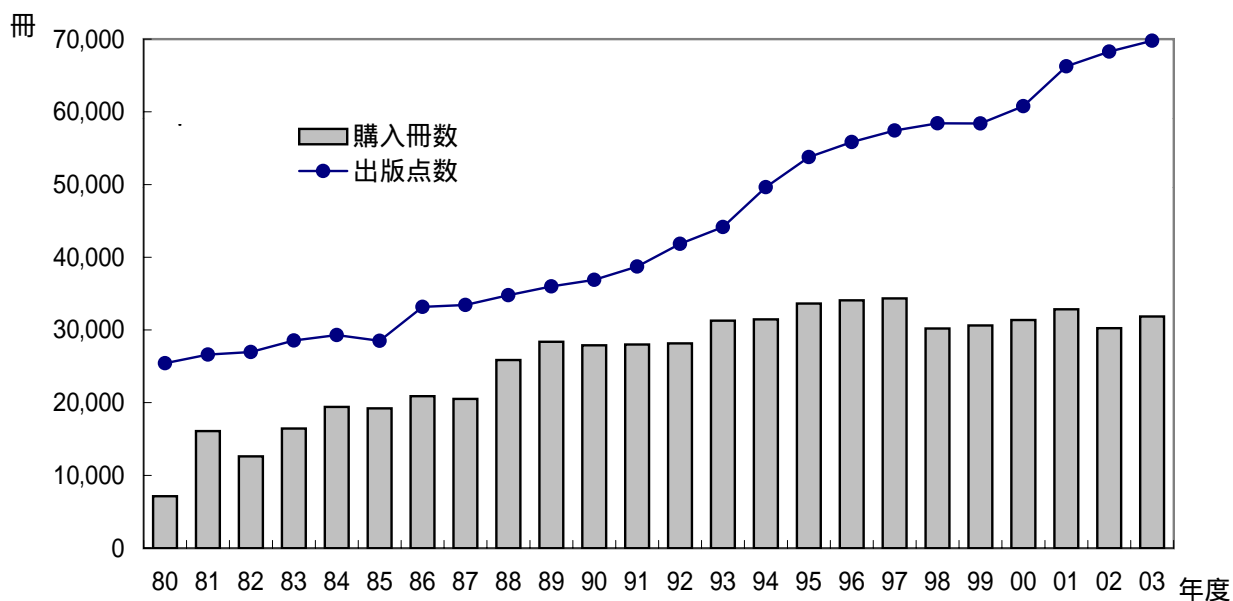
(1) 年度別図書資料数

年 度	1980	1981	1982	1983	1984	1985	1986	1987	1988	1989	1990	1991
	(昭和55)	(昭和56)	(昭和57)	(昭和58)	(昭和59)	(昭和60)	(昭和61)	(昭和62)	(昭和63)	(平成元)	(平成2)	(平成3)
一般図書	100,873	115,894	128,517	144,958	164,364	183,660	204,720	225,644	252,115	282,076	310,640	340,117
児童書	12,170	16,238	21,749	27,267	32,544	37,728	41,514	45,458	51,243	62,178	71,253	78,496
滋賀資料	6,750	7,320	7,811	8,201	10,013	10,799	11,614	12,830	14,950	16,742	18,582	20,592
外国図書	-	-	-	-	-	-	-	-	-	-	-	1,165
館外用図書	111,497	112,840	116,940	117,674	116,364	114,046	113,327	105,526	83,201	64,332	42,559	19,312
計	231,290	252,292	275,017	298,100	323,285	346,233	371,175	389,458	401,509	425,328	443,034	459,682

年 度	1992	1993	1994	1995	1996	1997	1998	1999	2000	2001	2002	2003
	(平成4)	(平成5)	(平成6)	(平成7)	(平成8)	(平成9)	(平成10)	(平成11)	(平成12)	(平成13)	(平成14)	(平成15)
一般図書	371,311	416,209	451,023	489,764	530,131	566,801	600,665	634,014	668,649	704,369	736,857	768,915
児童書	87,989	95,856	104,542	112,269	119,528	127,615	134,499	140,885	148,367	156,536	163,255	170,338
滋賀資料	23,296	26,994	30,716	34,095	38,022	41,518	44,158	47,053	49,876	52,599	55,114	57,470
外国図書	2,592	4,582	5,436	6,523	7,526	8,680	9,452	10,886	11,449	11,800	11,705	12,047
館外用図書	19,729	19,939	20,857	21,681	22,369	22,716	22,699	22,699	22,699	22,699	22,690	22,673
計	504,917	563,580	612,574	664,332	717,576	767,330	811,473	855,537	901,040	948,003	989,621	1,031,443

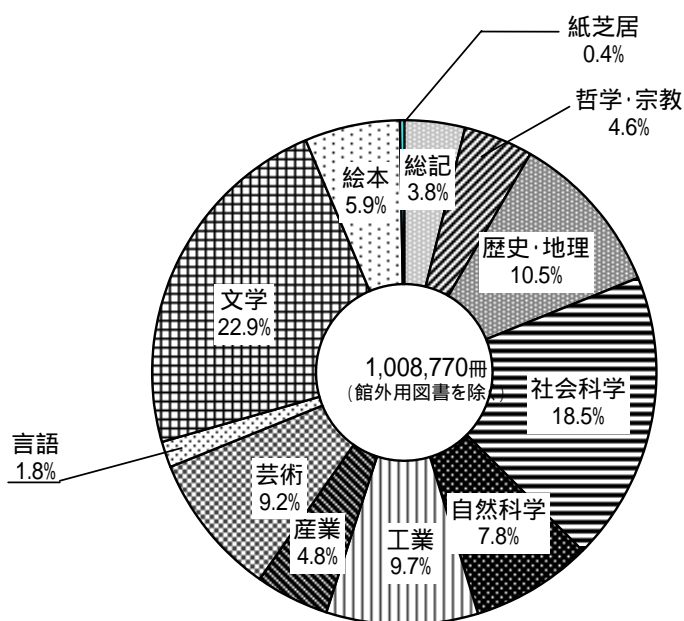


(2) 年度別出版点数と図書購入冊数(一般図書)



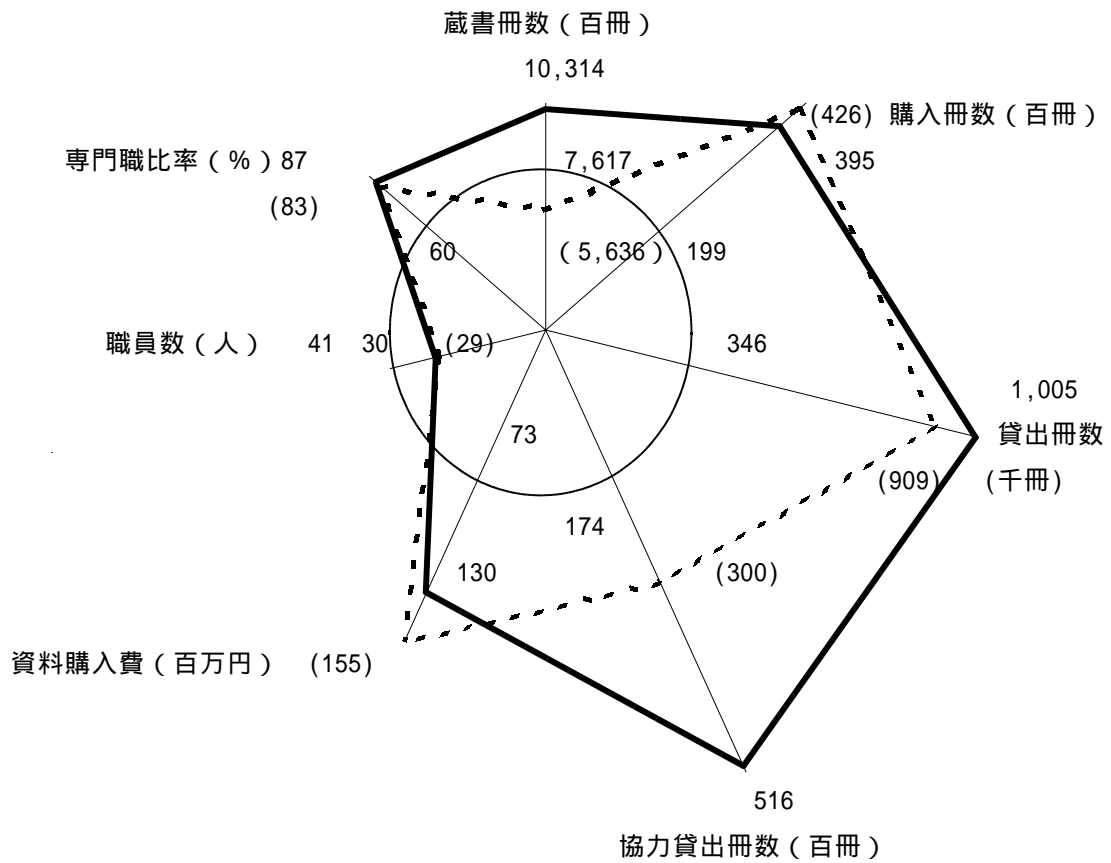
一般図書の出版点数は、全新刊書籍から児童書、学参書を除いた点数(『出版年鑑 2004年版』 出版ニュース社)

(3) 2003年度末(平成15年度末)分類別蔵書構成比



2 全国からみた県立図書館のすがた (日本図書館協会「日本の図書館」から)

——— '03年度県立図書館
 - - - - - ('93年度 ")
 円 '02年度都道府県立図書館平均



4 県内の公共図書館のすがた2003(平成15年度)

	人口 (千人)	BM (台)	職員		兼任臨 職嘱託 等	蔵書		人口比 (:100)	受入 (冊)	人口比 (:1000)	雑誌 (種)	新聞 (種)
			内司書	内児童		(千冊)	(千冊)					
大津	295	1	15	6	9.0	464	104	-	23,767	-	195	16
大津北	-	-	2	0	10.0	141	38	-	9,099	-	96	15
大津計	295	1	17	6	19.0	605	142	205	32,866	111	291	31
彦根	109	1	8	3	10.1	632	229	582	12,997	120	80	21
長浜	62	-	4	4	9.1	219	61	355	9,584	156	158	12
近江八幡	68	-	9	7	5.7	274	91	402	17,106	251	128	13
八日市	45	1	8	8	4.2	297	90	661	15,038	335	558	24
草津	117	1	8	4	7.5	309	72	-	12,912	-	353	16
南草津	-	-	4	2	7.5	96	26	-	11,359	-	255	13
草津計	117	1	12	6	15.0	405	98	346	24,271	207	608	29
守山	68	-	5	5	9.0	245	68	359	13,041	191	161	13
栗東	57	1	9	9	8.2	256	68	447	16,229	284	245	10
志賀	22	1	6	5	3.2	160	38	729	8,567	391	165	8
野洲	37	-	8	7	11.1	218	60	589	18,034	487	240	16
石部	12	-	4	3	2.0	93	27	751	4,657	375	101	10
甲斐	42	1	10	10	1.1	243	66	577	13,846	330	303	17
水口	38	1	3	1	5.0	85	29	223	6,019	158	84	15
土山	9	-	3	3	0.8	92	30	995	3,107	338	98	9
甲賀	12	1	4	3	4.0	84	24	712	8,919	761	218	11
信楽	14	-	4	4	1.3	119	28	846	6,383	455	172	10
安土	12	-	3	3	4.3	119	22	973	5,970	487	113	9
日野	23	-	5	4	2.0	117	32	510	6,539	284	244	15
竜王	13	-	4	4	0.0	68	19	510	3,652	272	117	8
源	6	1	3	3	1.6	71	22	1,144	7,826	1,260	210	10
五箇	12	-	2	2	3.6	109	27	910	7,158	600	112	11
能登	23	1	7	6	1.7	148	32	649	14,007	614	220	13
愛知	6	1	0	0	3.1	59	18	1,012	3,087	530	75	6
湖東	9	-	4	4	1.3	108	29	1,197	6,551	723	180	12
秦荘	8	-	2	2	2.7	88	23	1,104	5,440	679	150	10
愛知	11	-	4	3	3.0	107	21	931	13,854	1,210	304	14
豊郷	7	-	0	0	3.3	49	19	673	3,056	423	71	4
甲良	8	-	2	2	2.0	60	22	752	5,514	686	110	11
多賀	8	1	4	4	1.3	91	23	1,100	6,638	800	160	14
山近	13	-	2	2	9.8	102	28	759	13,575	1,010	174	12
浅江	10	-	2	2	4.7	75	23	786	7,630	797	198	12
虎井	13	-	1	1	4.4	109	32	834	6,640	510	86	8
湖姫	6	-	2	2	2.0	69	21	1,197	4,390	763	69	6
北わ	9	-	3	2	1.0	52	15	591	7,829	898	105	19
高月	8	-	2	2	5.0	104	24	1,369	13,985	1,835	221	10
マノ	10	1	4	4	4.6	202	51	1,947	9,133	879	136	17
今津	6	-	2	1	3.6	54	18	864	4,467	717	45	5
朽木	14	-	4	3	3.8	98	22	702	12,334	882	126	6
安曇	3	-	0	0	1.0	26	12	1,013	24,600	9,583	51	7
安曇	14	-	4	3	1.0	118	34	825	6,921	484	123	6
計	1,261	14	180	143	179.6	6,229	1,736	494	411,460	326	-	-
江立	-	-	2	0	1.0	47	-	-	169	-	10	0
北立	1,362	-	30	26	13.3	1031	170	76	44,922	33	2,599	82

	登録者数 (人)	登録率(% (対人口))	貸出冊数		人口比 (:100)	登録1人当 貸出数(冊)	予約件数 (件)
			(冊数)	内児童(千冊)			
大津	35,862	-	1,064,608	231	-	-	40,709
大津北	-	-	-	156	-	-	19,419
大津計	35,862	12	1,064,608	387	360	29.7	60,128
彦根	13,514	12	434,205	161	400	32.1	12,395
長浜	47,848	-	259,861	100	422	5.4	6,382
近江八幡	28,244	41	406,732	144	597	14.4	14,052
八日市	17,829	40	438,345	143	977	24.6	5,422
草津	30,353	-	807,560	171	-	-	59,663
南草津	-	-	548,545	73	-	-	53,211
草津計	30,353	26	1,356,105	244	1,159	44.7	112,874
守山	16,848	25	461,755	162	677	27.4	12,928
栗東	15,115	26	693,139	205	1,211	45.9	16,942
志賀	19,568	89	317,243	79	1,447	16.2	10,200
野洲	14,283	39	616,006	167	1,665	43.1	24,720
石部	3,800	31	88,562	29	713	23.3	3,172
甲西	13,345	32	472,881	118	1,126	35.4	8,200
水口	13,378	35	252,188	110	662	18.9	5,307
土山	2,406	26	66,655	28	725	27.7	910
甲賀	3,666	31	116,101	43	990	31.7	1,857
信楽	2,676	19	128,486	43	915	48.0	2,540
安土	3,912	32	102,015	23	833	26.1	3,047
日野	7,165	31	267,118	82	1,159	37.3	4,100
竜王	3,836	29	147,837	49	1,102	38.5	3,292
永源寺	2,817	45	87,066	39	1,402	30.9	2,618
五ヶ所	3,727	31	149,283	54	1,250	40.1	6,642
能登川	7,498	33	300,691	79	1,319	40.1	8,417
愛東	2,965	51	15,870	-	272	5.4	468
湖東	5,900	65	110,563	30	1,221	18.7	1,495
秦荘	2,403	30	77,074	24	963	32.1	2,184
愛知川	4,600	40	210,500	58	1,839	45.8	6,824
豊郷	1,099	15	26,009	10	360	23.7	518
甲良	1,972	25	65,110	28	810	33.0	2,230
多賀	6,723	81	250,800	80	3,023	37.3	7,450
山東	10,422	78	513,456	168	3,820	49.3	9,560
近江	4,179	44	135,299	50	1,414	32.4	1,775
浅井	3,326	26	93,019	42	714	28.0	1,612
虎姫	1,481	26	41,261	23	717	27.9	1,525
湖北	2,567	29	90,251	39	1,035	35.2	2,048
びわ	3,209	42	245,557	54	3,223	76.5	8,045
高月	4,831	46	359,948	111	3,462	74.5	18,110
マキノ	428	7	33,185	12	533	77.5	933
今津	11,481	82	286,378	56	2,047	24.9	2,980
朽木	854	33	11,623	6	453	13.6	219
安曇川	5,794	41	238,279	81	1,666	41.1	6,187
計	381,924	30	11,031,064	3,363	875	28.9	400,308
江北	3,271	-	5,856	-	-	1.8	152
県立	38,481	3	1,005,474	263	74	26.1	28,614

	平成14年度決算 経常経費 (千円)	同 資 料 費 (千円)	平成16年度予算 経常経費 (千円)	同 資 料 費 (千円)	人 口 1 人 当 資 料 費 (円)
大彦	89,175	39,814	89,635	35,836	121
津根	88,909	27,735	102,543	25,088	231
長浜	59,411	16,310	59,796	15,854	257
近江八幡市	54,806	19,315	54,197	17,509	257
八日市	62,118	33,646	57,940	30,019	669
草津	54,366	24,678	50,941	21,835	-
南草津	25,740	25,740	20,554	20,554	-
草津計	80,106	50,418	71,495	42,389	362
守栗	60,060	23,032	76,312	19,676	288
栗東	75,105	29,620	65,141	23,939	418
志賀	31,296	19,400	27,896	17,411	794
野洲	109,407	31,166	82,694	20,658	558
石部	14,793	7,985	14,822	8,131	654
甲西	69,262	30,834	52,650	24,295	579
水口	26,998	11,320	26,677	11,108	292
土山	17,462	6,756	12,179	5,350	582
甲賀	43,985	18,071	37,685	21,157	1,804
信楽	35,101	12,535	35,862	12,162	866
安土	27,380	9,760	22,151	6,800	555
日竜	39,518	22,358	30,089	12,961	563
源	20,741	8,281	17,798	6,094	454
永寺	25,181	13,072	24,150	11,672	1,880
五莊	21,568	8,119	19,034	7,660	642
能登川	52,935	21,856	50,311	19,701	864
愛湖	13,927	6,803	13,165	6,646	1,141
秦東	37,013	14,834	34,461	18,826	2,079
愛知川	25,053	12,717	21,386	11,017	1,376
豊郷	48,899	31,471	48,230	31,490	2,751
甲良	13,801	5,766	12,653	4,823	668
多賀	24,968	9,670	25,894	9,733	1,210
山東	40,955	12,611	41,702	12,180	1,468
近江	64,706	34,805	45,427	14,786	1,100
浅井	37,087	15,783	34,241	14,392	1,504
虎姫	37,416	11,086	36,833	9,874	758
湖北	21,906	7,341	22,722	6,722	1,168
びわ	20,721	11,517	15,653	10,000	1,147
高月	26,235	15,619	18,957	10,530	1,382
マノ	39,424	15,401	27,277	5,804	558
今ノ	12,880	5,606	14,307	4,676	751
朽津	31,448	18,205	25,646	12,080	863
安木	-	-	8,412	6,752	2,630
安川	29,008	10,357	28,847	9,754	682
計	1,630,764	700,995	1,506,870	595,555	472
江北	2,347	193	2,460	200	-
立	254,779	122,747	245,283	135,008	99

[注]

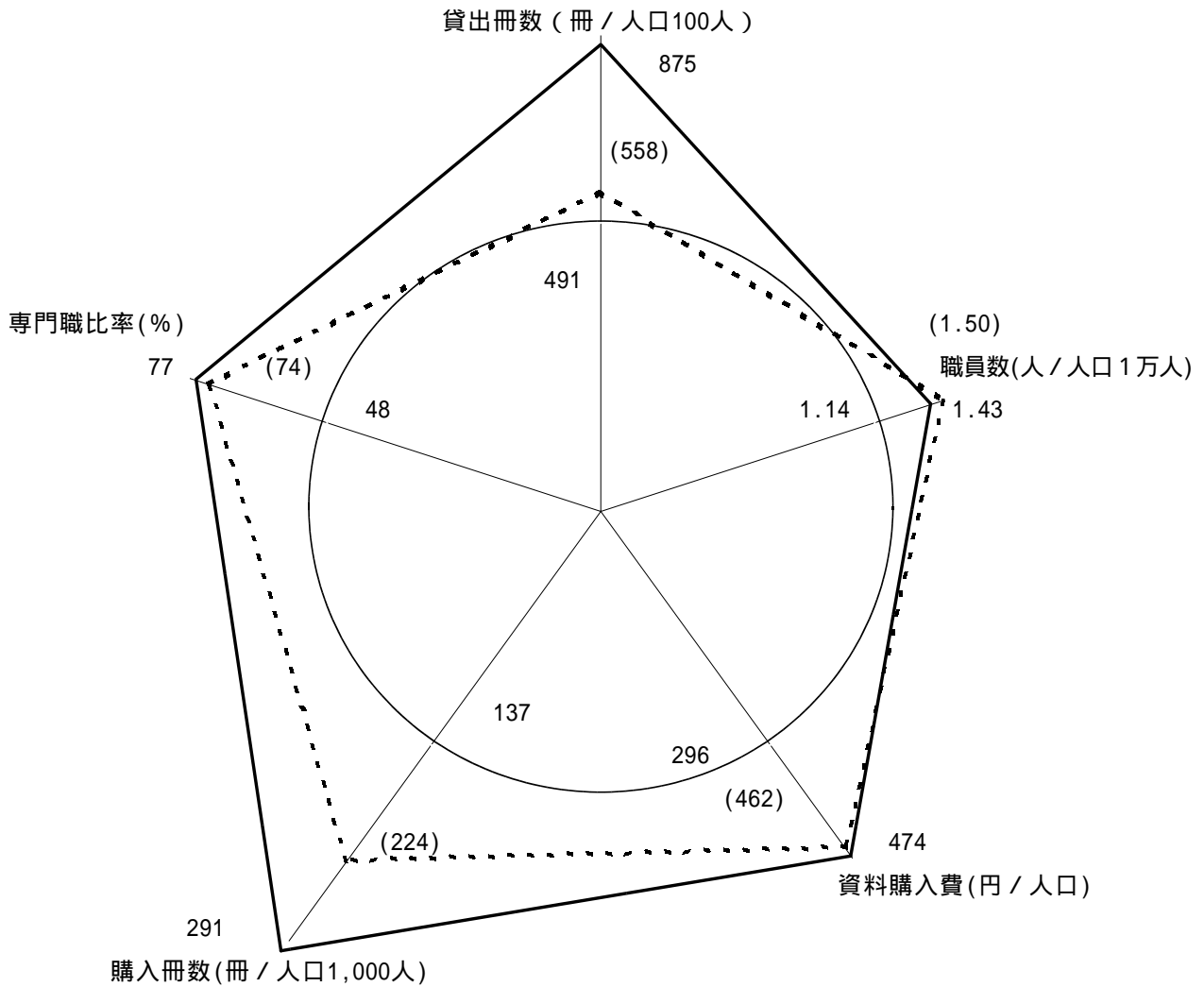
2. 人口は平成15年4月1日現在(「滋賀県の人口と世帯数」滋賀県企画県民部統計課による)。

3. 登録者数:「昨年度有効登録者数」(2003年度実利用者数)。図書館により、全登録者数・延べ利用者数を記載。

4. (財)江北図書館は参考データ

県内市町村立図書館の全国比較(日本図書館協会「日本の図書館」から)

—— '03年度県内市町村立図書館平均
 - - - - ('93年度 ")
 円 '02年度全国区市町村立図書館平均



県内の公共図書館

平成16年8月

	館名 館長名	〒 住所	TEL FAX	休館日 開館時間・貸出冊数・貸出期間
1	大津市立図書館 館長 西村 彰一郎	〒520-0047 大津市浜大津二丁目1-3	077-526-4600 077-522-9877	月曜 月末 祝日(日と重なる場合は開館) 10:00-19:00 10:00-17:00(日) 1人10冊 3週間
1'	大津市北図書館 館長 廣瀬 修	〒520-0243 大津市堅田二丁目1-11	077-574-0145 077-574-0148	月曜 月末 祝日(日と重なる場合は開館) 10:00-18:00 10:00-17:00(日) 1人10冊 3週間
2	彦根市立図書館 館長 大橋 昭雄	〒522-0001 彦根市尾末町8-1	0749-22-0649 0749-26-0300	月曜 第4木曜 祝日 10:00-18:00 10:00-17:00(日) 1人5冊 2週間
3	長浜市立図書館 館長 脇阪 宏一	〒526-0056 長浜市朝日町18-5	0749-63-2122 0749-65-3288	月曜 第2火曜 月末の木曜 祝日 10:00-19:00 10:00-17:00(日) 1人10冊 2週間
4	近江八幡市立図書館 館長 田代 守	〒523-0828 近江八幡市宮内町100	0748-32-4090 0748-32-4099	月曜 第4木曜 祝日 10:00-19:00 1人10冊 3週間
5	八日市市立図書館 館長 巽 寛	〒527-0028 八日市市金屋二丁目6-25	0748-24-1515 0748-24-1323	月曜 火曜 第4金曜 祝日 10:00-18:00 何冊でも 3週間
6	草津市立図書館 館長 山形 清	〒525-0036 草津市草津町1547	077-565-1818 077-565-0903	月曜 月末の水曜 祝日 10:00-18:00 10:00-17:00(土・日) 1人15冊 3週間
6'	草津市立南草津図書館 館長 木村 清	〒525-0059 草津市野路一丁目17-2	077-567-0373 077-567-2357	月曜 月末の水曜 祝日 9:00-21:00 1人15冊 3週間
7	守山市立図書館 館長 川田 健治	〒524-0022 守山市守山五丁目3-17	077-583-1639 077-583-6949	火曜 月末 祝日 10:00-20:00 10:00-18:00(土・日) 1人15冊 3週間
8	栗東市立図書館 館長 竹島 昭雄	〒520-3016 栗東市小野223	077-553-5700 077-554-0792	月曜 月末の木曜 祝日 10:00-18:00 9:30-17:00(日) 1人15冊 3週間
9	志賀町立図書館 館長 刈滝 清春	〒520-0528 滋賀郡志賀町大字高城25	077-594-2050 077-594-4660	月曜 火曜(祝日と重なる場合は翌日も) 祝日 10:00-18:00 1人10冊 3週間
10	野洲図書館 館長 千歳 則雄	〒520-2315 野洲郡野洲町辻町410	077-586-0218 077-587-5976	月曜 第1木曜 祝日(土日と重なる場合は開館、月と重なる場合は火も休館) 10:00-20:00 10:00-18:00(土日) 何冊でも 3週間
11	石部町立図書館 館長 山元 義清	〒520-3195 甲賀郡石部町石部中央一丁目2-3	0748-77-6252 0748-77-6232	月曜 火曜午前 第3日曜 月末の火曜 祝日 10:00-18:00 13:00-18:00(火) 10:00-17:00(土・日) 1人10冊 2週間
12	甲西町立図書館 館長 野澤 泰行	〒520-3234 甲賀郡甲西町中央五丁目50	0748-72-5550 0748-72-5554	月曜 火曜 月末の木曜 祝日 10:00-18:00 1人10冊 2週間
13	水口町立図書館 館長 吉久 義則	〒528-0005 甲賀郡水口町水口5638	0748-63-7400 0748-63-4737	月曜 月末の金曜 10:00-17:30 1人10冊 15日間
14	土山町立図書館 館長 上中 一志	〒528-0211 甲賀郡土山町北土山2230	0748-66-1056 0748-66-1067	月曜 火曜 第4木曜 祝日 10:00-18:00 1人10冊 3週間
15	甲賀町立図書館情報館 館長 藤村 稔	〒520-3431 甲賀郡甲賀町大原中889	0748-88-7246 0748-88-7005	月曜 火曜(祝日と重なる場合は翌日も) 月末の木曜 祝日(土日と重なる場合は開館) 10:00-18:00 1人10冊 3週間/DVD5点 1週間
16	甲南町立図書交流館 館長 馬場 俊司	〒520-3322 甲賀郡甲南町大字深川1865	0748-86-1504 0748-86-1505	月曜・火曜(祝日の場合水曜) 祝日の翌日(土日は除く) 第3木曜(祝日の場合前日) 10:00-18:00 10:00-21:00(金) 図書10冊3週間 視聴覚資料2点1週間
17	信楽町立図書館 館長 杉原 幸	〒529-1851 甲賀郡信楽町大字長野1312-1	0748-82-0320 0748-82-3921	月曜 火曜 第4木曜 祝日(日・水と重なる場合開館) 10:00-18:00 1人20冊 3週間
18	安土町立図書館 館長 太田 典子	〒521-1341 蒲生郡安土町上豊浦1番地	0748-46-6479 0748-46-6591	月曜 火曜 祝日(土・日と重なる場合を除く) 5月の連休 10:00-18:00 10:00-20:00(金) 1人10冊 3週間/CD3点 1週間
19	日野町立図書館 館長 小林 信一	〒529-1601 蒲生郡日野町松尾1655	0748-53-1644 0748-53-3068	月曜 火曜 第4木曜 祝日 10:00-18:00 10:00-21:00(金) 本何冊でも3週間/CD3点 1週間/ビデオ・DVD3点 1週間
20	竜王町立図書館 館長 熊田 富士江	〒520-2524 蒲生郡竜王町綾戸1021	0748-57-8080 0748-57-8081	月曜 火曜 月末の木曜 祝日 10:00-18:00 本何冊でも 3週間/CD3枚・ビデオ2本 1週間
21	永源寺町立図書館 館長 巽 照子	〒527-0231 神崎郡永源寺町山上830-1	0748-27-8050 0748-27-8090	月曜 火曜(祝日と重なる場合は翌日も) 月末の木曜 祝日 10:00-18:00 何冊でも 3週間 CD3枚・ビデオ1本 1週間

22	五個荘町立図書館 館長 里田 春男	〒529-1421 神崎郡五個荘町竜田548	0748-48-2030 0748-48-6445	月曜 火曜 月末 祝日 10:00-18:00 1人10冊 2週間
23	能登川町立図書館 館長 才津原 哲弘	〒521-1225 神崎郡能登川町大字山路2225	0748-42-7007 0748-42-8123	月曜 火曜 月末の木曜 祝日(土日と重なる場合は開館) 10:00-18:00 何冊でも 3週間
24	愛東町図書サロン 館長 古川 忠男	〒527-0157 愛知県愛東町下中野431	0749-46-2266 0749-46-0215	月曜午後 火曜 祝日 10:00-21:00(4~11月) 10:00-18:00(12~3月) 8:30-12:00(月) 1人8冊 2週間
25	湖東町立図書館 館長 澤谷 とし子	〒527-0135 愛知県湖東町横溝1967	0749-45-2300 0749-45-3343	月曜 火曜 月末の金曜 祝日 10:00-18:00(木曜のみ10:00-20:00) 本何冊でも(ビデオ・紙芝居3点/CD6点) 3週間
26	秦荘町立図書館 館長 山田 登美子	〒529-1234 愛知県秦荘町安孫子822	0749-37-4345 0749-37-4309	月曜 火曜午前 月末の木曜 祝日 10:00-18:00 13:00-18:00(火曜) 本何冊でも(ビデオ2本) 3週間
27	愛知川町立図書館 館長 渡部 幹雄	〒529-1313 愛知県愛知川町大字市1673	0749-42-4114 0749-42-8484	月曜 火曜(祝日と重なる場合は翌日も)月末の木曜 祝日 10:00-18:00 本何冊でも3週間 CD・カセット3点・ビデオ2本1週間
28	豊郷町立図書館 館長 森 宗太郎	〒529-1161 犬上郡豊郷町四十九院1252	0749-35-8040 0749-35-8021	月曜 第3日曜 月末の木曜 祝日 10:00-18:00 1人5冊 2週間
29	甲良町立図書館 館長 山本 貢造	〒522-0262 犬上郡甲良町横関927	0749-38-8088 0749-38-8089	月曜 火曜 第3日曜 祝日(土日の場合開館) 10:00-18:00 10:00-17:00(土・日) 本7冊紙芝居5点2週間 ビデオ3点CD3点1週間
30	多賀町立図書館 館長 村瀬 進	〒522-0314 犬上郡多賀町大字四手976-2	0749-48-1142 0749-48-1164	月曜 火曜 月末の木曜 祝日の翌日(土日除く) 10:00-18:00 10:00-17:00(土・日・祝) 1人15冊 本 3週間 CD・ビデオ2週間
31	山東町立図書館 館長 山中 紘	〒521-0242 坂田郡山東町長岡1050-1	0749-55-4554 0749-55-4557	月曜(祝日と重なる場合は開館・翌日休館) 第4木曜 10:00-22:00(4~10月) 10:00-21:00(11~3月) 本・紙芝居15冊2週間 視聴覚資料2点1週間
32	近江町立図書館 館長 小北 晶男	〒521-0072 坂田郡近江町顔戸281-1	0749-52-5246 0749-52-8177	月曜 火曜 月末の木曜 祝日 10:00-18:00 1人10冊 3週間
33	浅井町立図書館 館長 川瀬 美代子	〒526-0251 東浅井郡浅井町大依528	0749-74-3311 0749-74-1811	月曜(祝日の場合開館) 月末(土日の場合開館) 祝日の翌日(土日月の場合開館) 10:00-18:00 10:00-19:00(金) 10:00-17:00(土日祝日) 1人10冊 3週間
34	虎姫町立図書館 館長 前田 秀樹	〒529-0112 東浅井郡虎姫町宮部3445	0749-73-2335 0749-73-2655	月曜 火曜 偶数月の最終木曜(2月と12月は除く) 祝日 10:00-18:00 10:00-17:00(土・日) 1人10冊 2週間
35	湖北町立図書館 館長 美濃部幸代	〒529-0341 東浅井郡湖北町速水2745	0749-78-1687 0749-78-1749	月曜 火曜(祝日と重なる場合は翌日も) 月末の木曜 祝日 10:00-18:00 10:00-20:00(金) 何冊でも 3週間
36	びわ町立図書館 館長 松井 保	〒526-0108 東浅井郡びわ町難波505	0749-72-4305 0749-72-4428	火曜 祝日(夏休み期間は全日開館) 10:00-18:00 10:00-21:00(金) 何冊でも 2週間
37	高月町立図書館 館長 明定 義人	〒529-0233 伊香郡高月町渡岸寺115	0749-85-4600 0749-85-4959	月曜 火曜 祝日(夏休み・春休み期間は全日開館) 10:00-18:00 何冊でも 3週間
38	マキノ町立図書館 館長 三田村喜代一	〒520-1833 高島郡マキノ町蛭口260-1	0740-27-0350 0740-27-1477	月曜 月末 祝日 10:00-18:00 10:00-17:00(土・日) 1人10冊 3週間
39	今津町立図書館 館長 山口 賢治	〒520-1636 高島郡今津町今津舟橋二丁目3-1	0740-22-3827 0740-22-2962	月曜 火曜 祝日(土日の場合開館) 10:00-18:00 図書10冊2週間 視聴覚資料5点1週間
40	朽木村図書サロン 館長 窪田 忠司	〒520-1401 高島郡朽木村大字市場792	0740-38-2324 0740-38-3112	月曜 火曜 祝日(土日と重なる場合開館) 10:00-18:00 1人10冊 3週間
41	安曇川町立図書館 館長 保井 五雄	〒520-1221 高島郡安曇川町青柳1173	0740-32-4711 0740-32-4747	月曜 火曜 第1木曜 祝日の翌日(翌日が土日の場合は、開館) 10:00-18:00 12:00-21:00(金) 本20冊2週間/ビデオ・CD・カセット2点1週間
42	(財)江北図書館 館長 富田 光彦	〒529-0425 伊香郡木之本町木之本1362	0749-82-4867 0749-82-4867	月曜 第1・第3日曜 祝日 9:30-17:00 9:30-14:00(日) 1人2冊 2週間
*	滋賀県立図書館 館長 梅沢 幸平	〒520-2122 大津市瀬田南大萱町1740-1	077-548-9691 077-548-9790	月曜 月末 祝日の翌日 10:00-18:00 10:00-17:00(土・日) 1人10冊 3週間